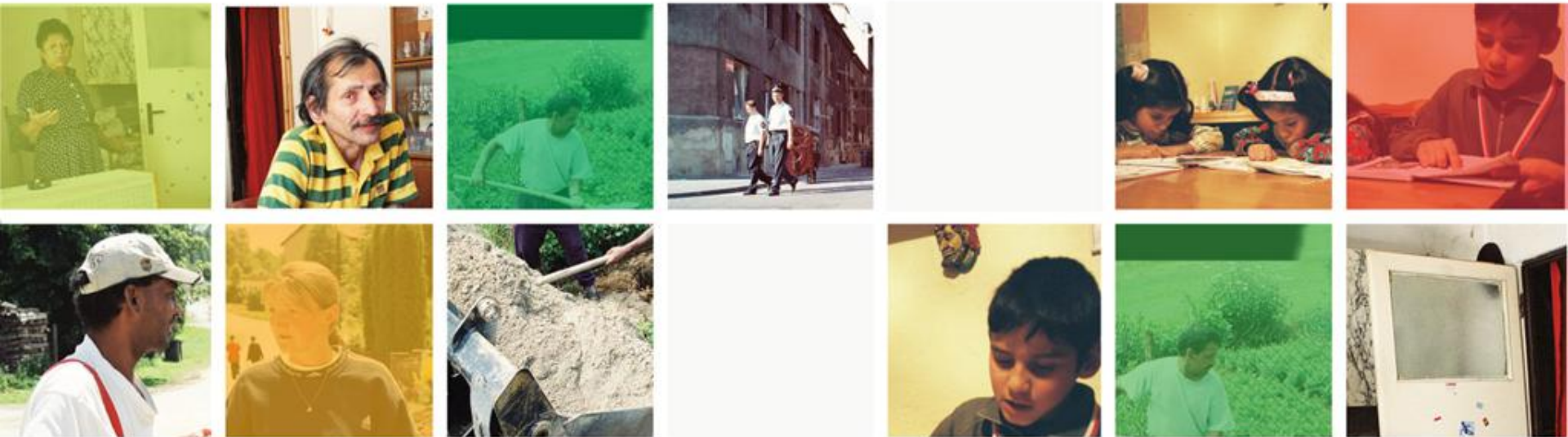




Agentura
pro sociální začleňování

Pracovní skupina Zaměstnanost a
podnikání projektu SMO „Podpora
meziobecní spolupráce“



Příprava zákona o sociálním podnikání Společensky odpovědné zadávání veřejných zakázek

Alena Zieglerová

Kongresové centrum Praha, 11.6.2015

Opatření ASZ v oblasti zaměstnanosti ve Strategii boje proti sociálnímu vyloučení, metodikách, připomínkách k zákonům...



FÓRUM
sociální politiky
odborný recenzovaný časopis
1/2015

Poznatky z praxe

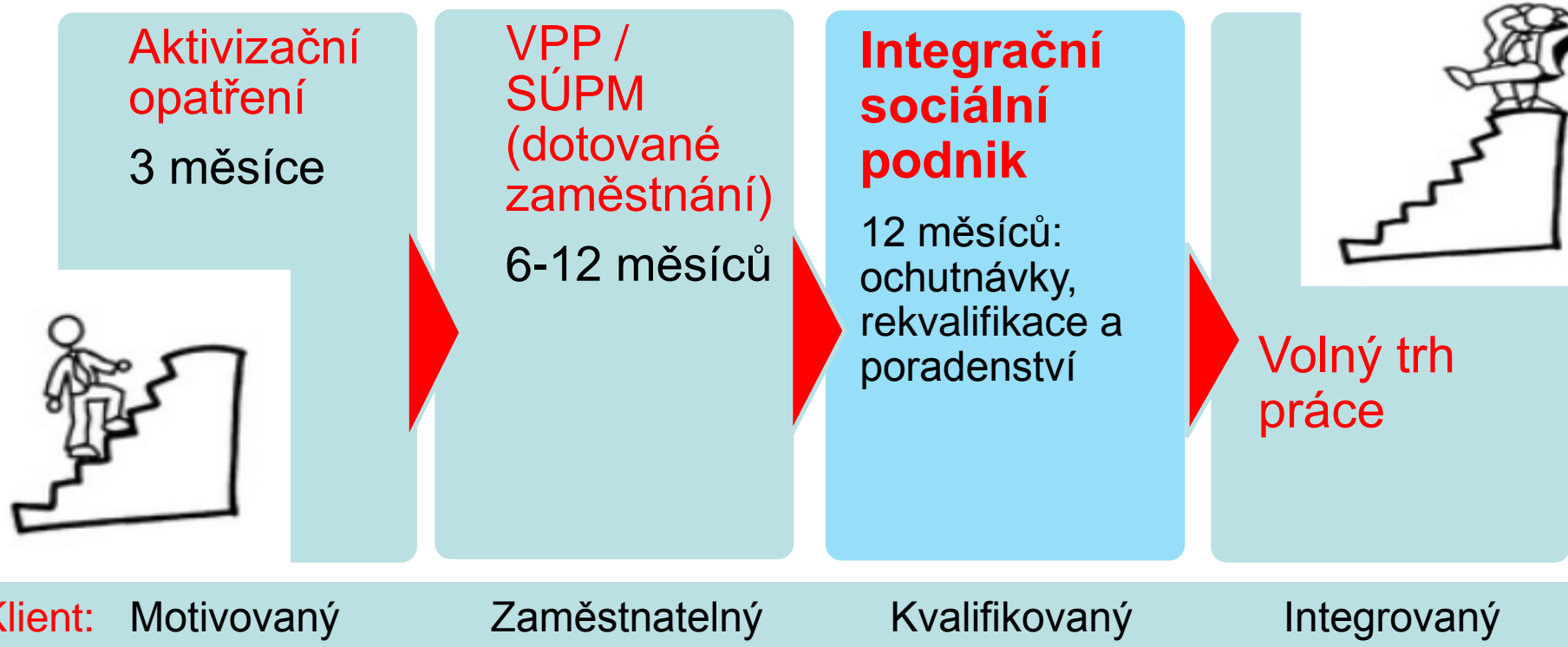
Aktivizační programy pro uchazeče o zaměstnání z prostředí sociálně vyloučených lokalit. Poznatky z praxe Agentury pro sociální začleňování

Alena Zieglerová



System dostupného zaměstnání jako cesta na volný trh práce

Práce na zkoušku (veřejná služba / VPP na poloviční úvazek) jako první stupeň k vyšším úrovním zaměstnání. **Sociální podniky umožňující přechod na volný trh práce.**



> 200 sociálních podniků v ČR

České
sociální
podnikání



legislativě navzdory

KDO JSME

SOCIÁLNÍ PODNIKÁNÍ

KDO PORADÍ

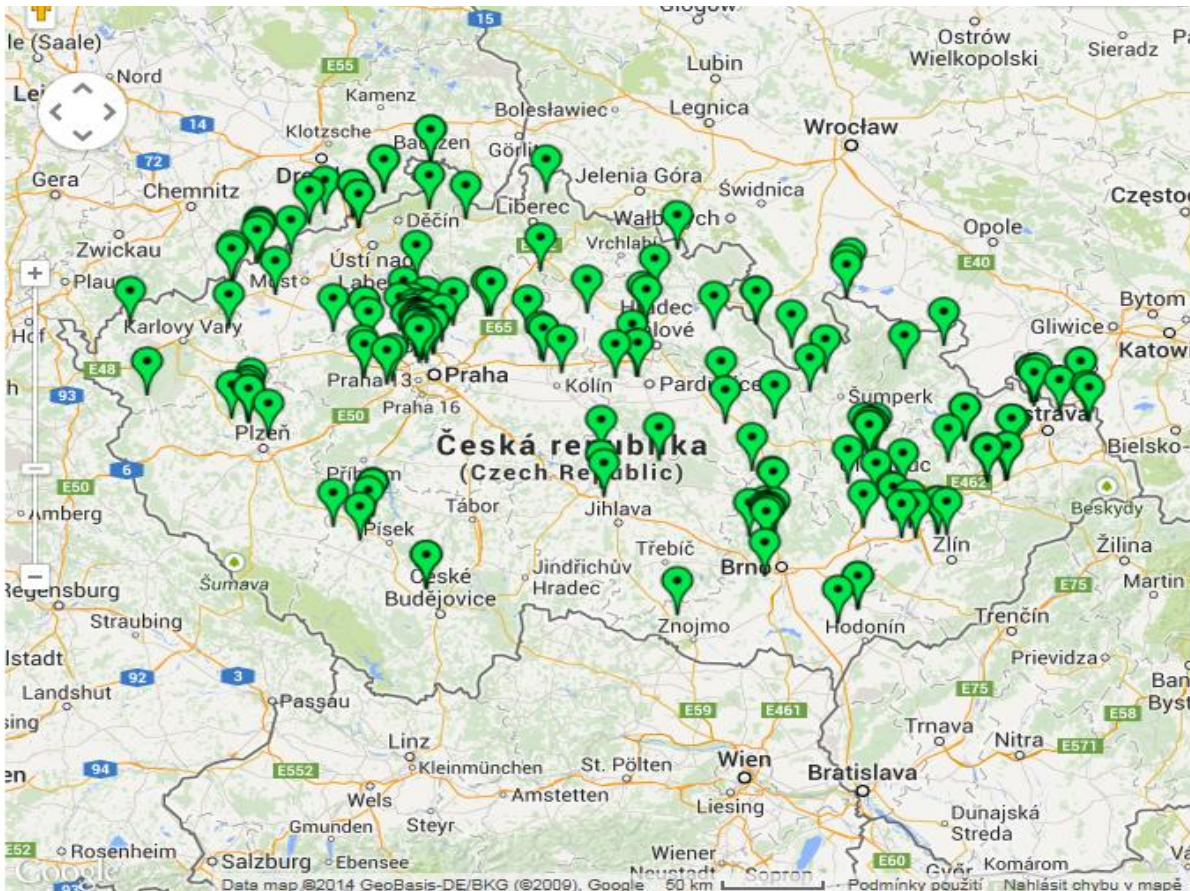
MPSV

TESSEA

KE STAŽENÍ

Adresář sociálních podniků / Mapa podniků

http://www.ceske-socialni-podnikani.cz/images/pdf/P3_setreni_SP.pdf



ADRESÁŘ SOCIÁLNÍCH PODNIKŮ

- mapa podniků
- oblast podnikání
- místo výkonu
- společenská prospěšnost
- cílová skupina

Co se týče cílových skupin znevýhodněných zaměstnanců, stále jednoznačně vedou se 67% zdravotně postižení, i když se jejich podíl snížil o 5 %. Výrazně se zvýšil se počet podniků zaměstnávajících dlouhodobě nezaměstnané z 19 % na 28 %. Na třetím místě jsou stále etnické menšiny (většinou se jedná o Romy), jejichž podíl se snížil o 1% na 12 %.

Zákon o sociálním podnikání jako šance pro osoby se ztíženým přístupem na trh práce

Poř.č.	Předkladatel	Spolupředkladatel	Název legislativního úkolu	Termín stanovený pro implementaci	Stanovený termín předložení vládě	Předpokládaný termín nabytí účinnosti
1.	MLR	MPSV MPO	Věcný záměr zákona o sociálním podnikání		2015 3. Q	
6.	MLR	MPSV MPO	Návrh zákona o sociálním podnikání		2015 4. Q	01.17

SOCIÁLNÍ PODNIKÁNÍ ZÍSKÁ PŘI ZAKÁZKÁCH VÝHODU



Praha, 22. srpna 2014 - Když před pěti lety Lukáš Bršťák z Oder na Ostravsku zakládal stavařskou firmu, rovnou do ní nabral čtyři romské zaměstnance. Dneska dává práci i propuštěným vězňům nebo těm, kteří přesáhli pětapadesátý rok života, celkem zaměstnává



Pila u Kutné Hory zaměstnává lidi z ubytoven. Sociální podniky má podpořit připravovaný zákon.

jedenáct lidí.

Stakeholderi: samospráva, státní správa, praktici, akademici, NNO

Min. zemědělství
Min. financí
Úřad práce ČR
CzechInvest

Ministerstva /
státní instituce

Obce,
kraje

SMO ČR
SMS ČR
Asociace krajů ČR

LIGA, o.p.s.
Etincelle, o.s.
Trutnovská zeleň, o.p.s.
...

Sociální
podniky

Sociální
partneři

Rada hospodářské
a sociální dohody
ČR

Sítě sociálních
podnikatelů
ČMZRB
NRZP
NS MAS
Rady vlády
...

Další
podporovatelé

Akademici

FHS ÚK Praha
FF ÚK Praha
UJEP Ústí nad Labem

Na čem je shoda: zákon o sociálním podnikání má být „střechový“

Smyslem zákona bude:

- 👍 **definovat sociální podnik** (a umožnit NNO přejít z hospodářské činnosti k podnikání, pokud se tak NNO rozhodne)
- 👍 stanovit nadresortní **orgán pro podporu sociálního podnikání** v ČR
- 👍 určit **způsob kontroly** pravidel vedoucích k získání / ztrátě statusu soc. podniku,
- 👍 zavést **registr sociálních podniků**,
- 👍 umožnit ministerstvům poskytovat **resortní podporu sociálním podnikům**, vč. úprav legislativy (veř. zakázky, daňové úlevy, APZ)

Smyslem zákona nebude:

- 👎 stanovit přímé a okamžité benefity
- 👎 podporovat jen integrační sociální podniky
- 👎 přizpůsobit se dosavadní projektové podpoře sociálního podnikání

Co je předmětem debat: varianta užšího nebo širšího pojetí sociálního podnikání

Sociální podniky typu A

- Vhodné pro právní formy, které umožňují podnikat pouze v rámci vedlejší činnosti.
- K sociálnímu podnikání se přihlásí celá organizace a deklaruje přihlášení se k sociálnímu podnikání **v rámci své vedlejší činnosti.**
- Platí pro ně méně definičních znaků.
- Organizace typu A budou fungovat v rámci stávajícího systému.

Sociální podniky typu B

- Sem patří pouze právnické osoby, které mohou podnikat ve své hlavní činnosti a OSVČ zaměstnávající minimálně 1 osobu (úvazek 1,0).
- Jejich **převažující (hlavní) činností je podnikání.**
- V širší variantě zákona by si organizace musely zvolit buď typ A nebo typ B.

www.socialni-zaclenovani.cz

Definice **sociálních podniků**



Sociální podnik je subjektem soukromého práva,

- vzniká a rozvíjí se na **konceptu tzv. trojího prospěchu** – ekonomického, sociálního a environmentálního
- **maximální majetková účast obce 49 %**
- omezení nakládání s majetkem během provozu a po skončení činnosti a omezení rozdělování zisku (**alespoň 51 % zisku na veřejně prospěšné účely**)
- cílem sociálního podniku je přispívat svou činností k místnímu rozvoji
- **přednostně využívá místních zdrojů**, uspokojuje místní poptávku, zohledňuje environmentální aspekty výroby i spotřeby

Integrační sociální podnik navíc

- naplňuje veřejně prospěšný cíl, kterým je **zaměstnávání a sociální začleňování osob znevýhodněných na trhu práce**, a tento cíl má formulován v základacích dokumentech.
- zaměstnává **stanovený podíl znevýhodněných osob (30 %)**

Zapojení obcí do sociálního podnikání – limity



Obce jako zakladatelé sociálních podniků – obecní sociální podniky

- ANO, ale max. se 49 % majetkovým podílem
- ANO, ale s menšinovým rozhodováním

Sociální podnik ...

„není právnickou osobou veřejného práva nebo osobou jí zřízenou a taková osoba v sociálním podniku nevlastní 50 % nebo více základního jmění nebo nedisponuje většinou hlasovacích práv“

Proč?

- zákon o veřejných zakázkách platí i na dotované zadavatele, kteří to, co nakupují, platí z více než 50 % z veřejných zdrojů → nelze uplatňovat upřednostňování místních dodavatelů, vše se musí „globálně“ soutěžit
- nezávislost na politickém rozhodování jako záruka svobody na trhu
- konflikt zájmů v pozicích zadavatel – dodavatel při 50-99% majetkové a rozhodovací účasti (NE in-house zakázky ale ani transparentnost)
- potíže s čerpáním nástrojů veřejné podpory a identifikací služeb obecného hospodářského zájmu dle evropské směrnice o veř. zakázkách

Obecní podniky a in-house zadávání veřejných zakázek

§ 18 odst. 1 písm. e) zákona č. 137/2006 Sb., o veřejných zakázkách, ve znění pozdějších předpisů

zadavatel není povinen zadávat podle tohoto zákona veřejné zakázky, *jestliže* „jejich předmětem je poskytnutí dodávek, služeb nebo stavebních prací veřejnému zadavateli osobou, která vykonává podstatnou část své činnosti ve prospěch tohoto veřejného zadavatele a ve které **veřejný zadavatel výlučná majetková práva; veřejný zadavatel má výlučná majetková práva v určité osobě, zejména pokud **disponuje sám veškerými hlasovacími právy plynoucími z účasti v takové osobě**, nebo pokud taková osoba má právo hospodařit s majetkem veřejného zadavatele, nemá vlastní majetek a výlučně **veřejný zadavatel vykonává kontrolu nad hospodařením takové osoby**.“**



Jak mohou obce podpořit vznik a rozvoj sociálních podniků?

Obce mohou sociální podniky podporovat různými způsoby:

- ✓ stát se spoluzakladateli sociálních podniků (**max. ze 49 %**)
- ✓ vložit do majetku sociálního podniku nevyužívané budovy nebo pozemky
- ✓ poskytovat sociálnímu podniku zvýhodněný nájem nebo
- ✓ nakupovat výrobky a služby sociálních podniků (**společensky odpovědné zadávání veřejných zakázek**)

VLÁDA ČESKÉ REPUBLIKY



USNESENÍ

VLÁDY ČESKÉ REPUBLIKY
ze dne 11. prosince 2013 č. 935

k opatřením pro řešení sociálních nepokojů

2. Agentuře pro sociální začleňování průběžně vzdělávat ve spolupráci s Ministerstvem pro místní rozvoj veřejné zadavatele v oblasti společensky odpovědného zadávání veřejných zakázek, seznamovat je s legislativními možnostmi a osvědčenými postupy a vést je k dialogu s potenciálními uchazeči a zájemci o veřejné zakázky s cílem dosahovat přidané sociální hodnoty veřejných zakázek,



<https://www.youtube.com/watch?v=IMZRtLFD-i8>

Lidové noviny, 3. 6. 2014: Michal Mirga byl čtyři roky bez práce. Pak dostal příležitost. Jako pomocného dělníka si ho vybrala stavební firma, která se při rekonstrukci paneláků v mosteckém sídlišti Chanov zavázala zaměstnat minimálně desetinu lidí z řad dlouhodobě nezaměstnaných.

www.socialni-zaclenovani.cz

Podmínka 10 % dlouhodobě nezaměstnaných ve veř. zakázkách

Nejméně 10 % osob, které se budou podílet na plnění zakázky, přijme dodavatel do pracovního poměru z řad dlouhodobě nezaměstnaných osob, a to minimálně na dobu celého trvání plnění veřejné zakázky.

Vítězný uchazeč předloží do 1 týdne od oznámení o výběru nejvhodnější nabídky, nejpozději však před uzavřením smlouvy, seznam osob, s nimiž uzavřel pracovněprávní vztah v souvislosti s plněním zakázky, potvrzený místně příslušným úřadem práce, a zároveň předloží prohlášení o celkovém počtu osob, které se budou na plnění zakázky podílet.

V případě nedoložení výše uvedených dokladů a nesplnění podmínky ve smyslu § 44 odst. 10 zákona o VZ, nebude s uchazečem uzavřen smluvní vztah a bude jednáno o uzavření smluvního vztahu s uchazečem druhým v pořadí v souladu se zněním § 82 odst. 3 zákona o VZ.

<http://www.socialni-zaclenovani.cz/metodiky-a-manualy-dobre-praxe>

Manuál dobrých praxí

 Agentura pro sociální začleňování



Úřad vlády České republiky

Vedoucí Úřadu vlády ČR



Pokyn vedoucího Úřadu vlády ČR č. 2/2014
ke společensky odpovědnému zadávání veřejných zakázek Úřadu vlády ČR

Kolín: zaměstnání 1 dl. nezaměstnané osoby

„Výběrové řízení na zhotovitele stavby – rekonstrukce sklepních prostor „Centrum sociálních služeb Zengrovka“,

Předpokládaná hodnota VZ (v Kč bez DPH): 2.668.619,76 Kč

Předpokládaná doba plnění zakázky: 01. 01. – 31. 05. 2013

• Prohlášení, že dodavatel v případě získání zakázky zaměstná minimálně 1 osobu evidovanou na Úřadu práce ČR, ~~s trvalým bydlištěm na území správního obvodu města Kolína~~ z řad dlouhodobě nezaměstnaných osob, tj. osob evidovaných na Úřadu práce po dobu delší než 5 měsíců před datem podpisu smlouvy. (vzor viz příloha č. 6)

Kadaň: směrnice s 10 % absolventů a dl. nez.

3. Do zadávací dokumentace na stavební práce bude doplněna zvláštní podmínka na plnění veřejné zakázky: „zadavatel požaduje, aby alespoň 10% z celkového počtu pracovníků dodavatele, minimálně jeden, kteří se budou podílet na plnění zakázky, přijme dodavatel do pracovního poměru či s nimi uzavře dohodu o pracích konaných mimo pracovní poměr. Jedná se o pracovníky z řad sociální oblasti a oblasti zaměstnanosti, např. absolventy škol.“ (podmínky budou upřesněny v zadávací dokumentaci)

Sociální podmínka umožňující zapojení sociálních podniků do veř. zakázek



Další požadavky zadavatele:

1. Ve smyslu § 44 odst. 10 zákona zadavatel požaduje, aby **odavatel splnil podmínku zaměstnávání 30 % osob se zdravotním postižením či osob sociálně znevýhodněných z celkového počtu zaměstnanců. Tuto podmínku může odavatel splnit též prostřednictvím subodavatele.** Pro účely splnění podmínky se počty osob zdravotně postižených a sociálně znevýhodněných v rámci jednoho zaměstnavatelského subjektu sčítají.
2. Dodavatel prokáže, že zaměstnává **osoby se zdravotním postižením podle § 67 zákona č. 435/2004 Sb., o zaměstnanosti,** ve znění pozdějších předpisů. Tuto podmínku může dodavatel splnit též prostřednictvím subodavatele. Skutečnost, že dodavatel či subodavatel zaměstnává osoby se zdravotním postižením, musí být dodavatelem uvedena v nabídce společně s potvrzeními nebo rozhodnutími orgánu sociálního zabezpečení, která se týkají osob se zdravotním postižením.
3. Dodavatel prokáže, že zaměstnává **osoby sociálně znevýhodněné dle § 33 zákona č. 435/2004 Sb., o zaměstnanosti,** ve znění pozdějších předpisů. Tuto podmínku může dodavatel splnit též prostřednictvím subodavatele. Skutečnost, že dodavatel či subodavatel zaměstnává osoby sociálně znevýhodněné, musí být dodavatelem uvedena v nabídce společně s potvrzením krajské pobočky Úřadu práce ČR o tom, že v průběhu 12 měsíců před podáním nabídky byly tyto osoby uchazeči o zaměstnání, jimž Úřad práce věnoval zvýšenou péči při zprostředkování zaměstnání.
4. Pro zjištění celkového počtu zaměstnanců je rozhodný průměrný čtvrtletní přepočtený počet zaměstnanců podle § 11 vyhlášky č. 518/2004 Sb., kterou se provádí zákon č. 435/2004 Sb., o zaměstnanosti. Dodavatel doloží přepočtený stav zaměstnanců spolu s nabídkou.

Připomínka ASZ k zákonu o zadávání veřejných zakázek (od 1. 1. 2016)



K § 76 (vyhrazené veřejné zakázky) požadujeme, aby zadavatelé mohli vyhradit veřejné zakázky nejen pro dodavatele, kteří zřídí více než 30% chráněných pracovních míst, ale pro dodavatele, kteří prokáží, že 30% nebo vyšší podíl svých pracovních míst skutečně obsadili znevýhodněnými zaměstnanci. **V souladu se smyslem evropské směrnice o zadávání veřejných zakázek přitom nestačí, aby šlo pouze o místa chráněná, tedy dle zákona o zaměstnanosti určená pro osoby se zdravotním postižením, ale o pracovní místa, na nichž budou působit zdravotně nebo i sociálně znevýhodnění zaměstnanci, popř. osoby s kumulací handicapů.** S ohledem na připravovaný zákon o sociálním podnikání, jehož termín předložení vládě je dle plánu legislativních prací vlády prosinec 2015, doporučujeme též nahradit sousloví „více než“ slovem „alespoň“, protože 30% podíl bude postačovat pro naplnění příslušného znaku definice sociálního podniku.

Viz Směrnice o zadávání veřejných zakázek 2014/24/EU:

Zaměstnání a výkon povolání přispívají k začlenění do společnosti a tvoří základní prvky pro zajištění rovných příležitostí pro všechny. V této souvislosti mohou hrát významnou roli chráněné dílny. **Totéž platí i pro jiné sociálně zaměřené podniky, jejichž hlavním cílem je podpora sociálního a profesního začlenění nebo opětovného začlenění zdravotně postižených a znevýhodněných osob, jako jsou nezaměstnaní, příslušníci znevýhodněných menšin nebo jinak sociálně vyloučených skupin.**

Děkuji Vám za pozornost!

Mgr. Alena Zieglerová

Agentura pro sociální začleňování

Úřad vlády ČR

Nábřeží Edvarda Beneše 4

118 01 Praha 1

Tel. 296 153 259

MT: 725 397 252

zieglerova.alena@vlada.cz

www.socialni-zaclenovani.cz



www.socialni-zaclenovani.cz