



ANALYTICKÁ ČÁST



Program územního rozvoje
města Příbram
2006

<i>O materiálu</i>	3
ČÁST 1: ZÁKLADNÍ PROFIL MĚSTA	4
1.1 Vyhodnocení předchozích rozvojových materiálů	4
1.2 Nový obraz města – posílení postavení města v zemi	4
1.3 Obnova narušené historické struktury města – obnova města	5
1.4 Rehabilitace historického jádra Příbrami – potvrzení centra	5
1.5 Revitalizace historického jádra Březových Hor	5
1.6 Zapojení poválečných sídlišť do městské	6
1.7 Nová nabídka bydlení	6
1.8 Nové pracovní příležitosti – podpora podnikání	7
1.9 Rekreace a volný čas – turistické centrum Příbram	7
1.10 Zdravé a obyvatelné město	8
1.11 Zelená páteř města	9
1.12 Příměstská krajina	9
1.13 Voda ve městě	9
1.14 Dopravní infrastruktura	10
1.15 Technická infrastruktura	11
1.16 Participace	12
ČÁST 2: PŘÍBRAM – PERSPEKTIVNÍ MĚSTO	13
2.1 Geografická poloha, historický vývoj a vazby	13
2.2 Město v evropském, národním a regionálním kontextu	14
2.3 Identita a image města	18
2.4 Řízení a správa města	19
2.5 Institucionální východiska – stav v roce 2005	19
2.6 Rozpočet města	20
2.7 Komunikace s občany	24
2.8 Občanská angažovanost a neziskový sektor	26
ČÁST 3: PŘÍBRAM – PROSPERUJÍCÍ MĚSTO	28
3.1 Ekonomika	28
3.2 Zaměstnanost a trh práce	31
3.3 Vzdělávání, školství	34
3.4 Celoživotní vzdělávání	35
ČÁST 4: PŘÍBRAM – FUNGUJÍCÍ MĚSTO	37

4.1	Mobilita	37
4.2	Individuální automobilová doprava	37
4.3	Železniční doprava	38
4.4	Hromadná doprava	38
4.5	Cyklistická doprava	38
4.6	Pěší pohyb	39
4.7	Inženýrské sítě	39
4.7.1	zásobování vodou	39
4.7.2	odkanalizování	40
4.7.3	centrální zásobování teplem	40
4.7.4	elektroenergetika	40
4.7.5	plynárenství	40
4.7.6	telekomunikace	40
4.7.7	radiokomunikace	41
4.8	Prostorový rozvoj	41
4.8.1	Územní plán města	42
4.8.2	současný prostorový vývoj	42
4.8.3	hlavní rozvojové projekty	43
ČÁST 5: PŘÍBRAM – OBYVATELNÉ MĚSTO		44
5.1	Obyvatelstvo	44
5.1.1	bydlení	45
5.1.2	životní úroveň	47
5.1.3	kvalita života	50
5.1.4	zdraví	51
5.1.5	bezpečnost	52
5.1.6	kultura	53
5.1.7	volný čas	55
5.1.8	Sport a tělovýchova	56
5.2	Památky	57
5.3	Životní prostředí	57
5.4	Ovzduší	57
5.5	Hluk	58
5.6	Zeleň	58
5.7	Odpady	59
ČÁST 6: Seznam tabulek a grafů		60
6.1	Tabulky	60
6.2	Grafy	60

O MATERIÁLU

Předložený dokument je základní a výchozí analýzou, která na základě vybraných dat popisuje stav města v jeho jednotlivých sektorech.

Posouzení shromážděné analytiky je jedním ze základních postupů pro nadefinování stávajících slabých a silných stránek města Příbram, jeho potenciálních příležitostí a ohrožení, je podkladem pro další práci na strategickém plánu.

Účelem dokumentu je podat celostní pohled na danou problematiku, tomu je také uzpůsoben rozsah a podrobnost kapitol. Ze struktury analytické části také vyplývají možné indikátory pro hodnocení dalšího vývoje města.

Dokument byl zpracován na základě následujících typů podkladových materiálů:

- širší rozvojové dokumenty (národní a regionální)
- obecné koncepční materiály města, především územní plán města
- dostupné koncepční materiály jednotlivých odborů úřadu města
- dostupné koncepční materiály ostatních subjektů a organizací
- statistické údaje shromážděné ČSÚ
- jiné související podklady.

ČÁST 1: ZÁKLADNÍ PROFIL MĚSTA

1.1 Vyhodnocení předchozích rozvojových materiálů

V letech 1998 – 2005 město Příbram aktivně pracovalo s koncepčním materiálem, který Zastupitelstvo města Příbram schválilo na svém řádném zasedání pod usnesením č. 393/97/MZ dne 18.6.1997. Dokument „**Strategický plán města Příbram**“ se stal jedním ze základních dokumentů pro uskutečňování komunální politiky a jedním z hlavních nástrojů pro řízení udržitelného rozvoje, stal se také základem zadání územního plánu města (komplexní materiál „Územní plán města Příbram“ zpracován v letech 1999-2002 jako samostatný dokument).

Strategický plán města Příbram v roce 1997 formuloval základní vize dalšího rozvoje města v podobě hlavních strategických cílů.

Město se s ohledem k výše uvedenému a k určitému časovému odstavu od schválení Strategického plánu rozhodlo nahradit tento dokument novým, aktualizovaným dokumentem, který by stanovil nové cíle a konkrétní projekty včetně zapracování společných projektů z Programu rozvoje územního obvodu Středočeského kraje. Tímto novým dokumentem bude Program územního rozvoje města Příbram.

V rámci přípravy aktualizace pro následující plánovací období byly vyhodnoceny dosažené cíle popř. identifikovány aktuální stavy. Níže uvedené **Vyhodnocení naplňování cílů stanovených ve Strategickém plánu od r. 1998 do r. 2004** zpracoval Odbor koncepce a rozvoje města Příbram¹:

1.2 Nový obraz města – posílení postavení města v zemi

- **Mariánské poutní místo – Svatá Hora**
- **Historická tradice hornictví – hornické muzeum Březové Hory**
- **Vstupní brána do Brd – turistické centrum Příbram**

Svatá Hora je nejviditelnějším historickým symbolem města. V průběhu sledovaného období bylo toto mariánské poutní místo propagováno jak samotnou církví, tak i městem Příbram. Zřízení webových stránek, zařazení na turistické vyhledávače vč. zahraničních, noční osvětlení, úprava zeleně v okolí baziliky, pořádání bohoslužeb, poutí – včetně národní pouti, výstav, přednášek, koncertů, jízda Tří králů, průvodcovská služba, vydání série samostatných propagačních materiálů, zařazení do tematických regionálních a celostátních propagačních materiálů – to jsou jen některé z aktivit, které podporují zvyšování návštěvnosti této turistické atraktivity. Jde o významný turistický cíl – ročně se počet turistů, kteří navštíví Svatou Horu u Příbrami, pohybuje na úrovni 300 000 osob.

Historická tradice hornictví – podpora obnovy hornických památek je realizována městem, podpořeno zapojením města do akcí prováděných Hornickým muzeem Příbram (zřizovatel: Středočeský kraj) a spolkem Prokop, za účasti býv. RD Příbram – nyní DIAMO s.p., o.z SUL Příbram. Mezi nejvýznamnější akce patří:

- rekonstrukce šachetní budovy a strojovny dolu Vojtěch (r.2000 – 2003; investice cca 15 mil. Kč)

¹ Zdroj: www.pribram-city.cz, zkráceno)

- replika historického důlního žentouru (rok 2000)
- využívání propokopské štolý k turistickým účelům a zprovoznění důlního vláčku (260 m dlouhá trasa)
- vodní štola Anna
- vodní kolo v podzemí dolu Drkolnov (2003)
- památník Vojna
- rekonstrukce poslední bitvy 2. světové války u Slivice r. 1945 (opakovaně)
- prezentace Hornického muzea v Příbrami na akcích v České republice i zahraničí společně s prezentací města
- jsou zahájeny práce na akci "Hornický vláček Březové Hory", kde má vést trasa úzkokolejné trati z areálu muzea přes nově zřízený most a ulici Pod Struhami k vyústění štoly Ševčinského dolu.

Vstupní brána do Brd – propojení turisticky zajímavých oblastí se sportovně rekreačním využitím stávajících areálů v těsné blízkosti Březových Hor a Litavky. Ve spolupráci s okolními obcemi realizace cyklistické trasy údolím Litavky.

1.3 Obnova narušené historické struktury města – obnova města

- **Obnova fyzická**
- **Obnova duchovní**

Město dbá na zajištění důsledné ochrany veškerého historického dědictví, zbytků historické struktury a původního městského prostředí. Je důsledně dodržována památková ochrana historického jádra. Ve využívání jednotlivých objektů je upřednostňována kombinovaná funkce komerce a bydlení tak, aby ve večerních hodinách nedocházelo k vyklidňování centra.

1.4 Rehabilitace historického jádra Příbrami – potvrzení centra

- **Rehabilitace centra**
- **Centrum Svatá Hora**

Jedná se o využití tradičního potenciálu historického jádra Příbrami. Je podporován rozvoj centrálních funkcí samosprávy, státní správy, školství, kultury a obchodu. Při vlastních úpravách objektů, komunikací a městského parteru je a bude nadále dbáno na používání materiálů a mobiliáře dotvářejících charakter daného území.

Dominanta Svaté Hory je v této funkci respektována a posilována. Je důsledně zachováván odstup zeleně akropole ve vztahu k zastavěné části města, zachování průhledů směřující na dominantu Svaté Hory. Město podporuje činnost Nadace svatohorských schodů.

1.5 Revitalizace historického jádra Březových Hor

- **Revitalizace centra**
- **Centrum – vrch s kaplí sv. Prokopa**
- **Centrum – poválečná sídliště**

Je podporována revitalizace historického jádra Březových Hor, především obnovení charakteru hornického města, které tvoří zástavba kolem hlavního veřejného prostoru náměstí J.A. Alise a náměstí H. Kličky v těsném sousedství areálu Hornického muzea. Je posilována obytná funkce historického jádra. K jeho zklidnění může dojít pouze za

předpokladu realizace odklonění dopravy z ulice Rožmitálská směrováním na plánovaný jihovýchodní obchvat města. Významnou akcí v této části města byla rekonstrukce Rožmitálské ulice v roce 2004. Jsou realizovány další stavební akce na rekonstrukci prostranství nám.H.. Kličky (finančně podpořeno z programu PHARE).

- výstavba bytů
- výstavba Domu s pečovatelskou službou

1.6 Zapojení poválečných sídlišť do městské

- **Březohorské sídliště**
- **Zdabořské sídliště**
- **Drkolnovské sídliště**

Snahou města je udržet a posílit poměrně vysoký standard kvalitního městského prostředí březohorského sídliště a ochránit jeho stávající charakter, vytvořit podmínky pro rozšíření sítě obchodu a služeb a vyřešit problém parkování. Město usiluje o spolupráci se širokou veřejností na provádění ozelenění těchto sídlišť formou podpory programu „Úpravy sídlištní zeleně – předzahrádky“. Byla dokončena privatizace bytového fondu; další iniciativou města je podpora kvality bydlení formou poskytování půjček z Fondu oprav a modernizace.

1.7 Nová nabídka bydlení

- **Stabilizovaná území**
- **Transformační území**
- **Rozvojová území**

Je podporována nová bytová výstavba – jednak výstavba nových bytů v bytových domech, jednak výstavba nových rodinných domů. Město realizovalo bytovou výstavbu na dole Anna, byla otevřena nová rozvojová území Leštiny, Zdaboř – Červená, Sázky – Barandov a nové možnosti pro výstavbu rodinných domů jsou rovněž v sídlech venkovského charakteru, která jsou součástí správního území města. Byl zpracován Regulační plán Příbram – Žežice – podrobnější územně plánovací dokumentace, kde je řešena parcelace pozemků, jejich napojení na inženýrské sítě a dopravní obslužnost lokalit. Je zadáno zpracování urbanistických studií částí města Orlov, Zdaboř. Byla zahájena výstavba rodinných domů v částech Příbram - Lazec, Kozičín. Ve fázi projektové přípravy je výstavba cca 150 bytových jednotek v lokalitě Drkolnov včetně řešení rozšíření parkovacích možností a parkovací domy.

Významné akce:

- Dostavba věžového domu Brodská č.p. 93, Příbram VIII (1998)
- Nástavba a zateplení domů č.p. 107 – 112 v Příbrami III (1998)
- Vestavba půdních bytů, nám. 17. listopadu, č.p. 301-309, Příbram VII (2000)
- Rekonstrukce kasáren 1. máje na sociální byty (2001)
- Stavební úpravy sociálního zařízení na dole Anna na malometrážní byty, Příbram VI – Březové Hory (2003).

1.8 Nové pracovní příležitosti – podpora podnikání

- **Komerční a komerčně industriální zóny**
- **Výrobní a průmyslové zóny**
- **Turistické služby**

Město podporuje vytváření nových pracovních příležitostí jak ve vymezených komerčních a komerčně industriálních zónách, tak i výrobních a průmyslových zónách.

Byla zpracována urbanistická studie průmyslové zóny Příbram – Balonka; je navrženo napojení průmyslové zóny na stávající dopravní a technickou infrastrukturu, navržena parcelace pozemků, které jsou ve vlastnictví města, státu a právnických a fyzických osob. Tato průmyslová zóna je nabízena mj. prostřednictvím agentury CzechInvest k zajištění vhodných investorů, kteří by poskytli nové pracovní příležitosti občanům města a podíleli se na rozvoji města.

Významnou roli v podpoře podnikání na území města má spolupráce města a Okresní hospodářské komory a významných společností.

Nadále městu chybí výraznější rozvoj v poskytování turistických služeb. Město zřídilo informační centrum k tomu, aby poskytovalo kvalitní informace o aktuálním dění. Další informační střediska jsou součástí Knihovny Jana Drdy, Hornického muzea, atd. Ve městě chybí v rámci nabídky poskytovaných turistických služeb některé atraktivity – ať již co do rozsahu, kvality nebo dostupnosti (chybí např. půjčovna kol).

1.9 Rekreace a volný čas – turistické centrum Příbram

- **Sportovně-rekreační areály**
- **Turistické centrum Březové Hory – Litavka**
- **Historické muzeum Březové Hory**

Město postupně doplňuje stávající sportovní plochy a areály tak, aby byla omezena sezónnost a limitovanost jejich využití. Je podporován rozvoj sportovišť a krytých hal k tomu, aby byla uspokojena poptávka co nejširší klientely. Město má snahu spojit aktivity sportovního, rekreačního a turistického charakteru tak, aby vznikla komplexní nabídka turistického centra.

Je nutné doplnit stávající ubytovací kapacity k uspokojení potřeb návštěvníků města.

Město podporuje činnost Hornického muzea a Spolku Prokop, které směřují k záchraně a zachování historického dědictví a hornictví na Příbramsku. Začleněním hornických děl do komplexu muzea je do procesu vtažena celá historická část Březových Hor, jejich historické jádro.

Významné akce:

- Rekonstrukce krytého plaveckého bazénu (1998 – 2002): přístavba vstupní haly, úprava šaten, tobogán, bazének pro batolata, vodní atrakce, vířivky, stropní podhledy, turbotobogán, sociální zařízení, vodní hospodářství, rekonstrukce plynové kotelny a kogenerační jednotky, parní kabina, terasy, vzduchotechnika, venkovní a mokré občerstvení, stavební úpravy sauny, rekonstrukce venkovního bazénu
- Rekonstrukce kondenzační strany a odstranění havárie 2. expanzní nádoby a odstranění havárie strojovny ZS, rekonstrukce plynové kotelny ZS (1999)
- Rekonstrukce střechy zimního stadionu (2001)
- Zastřešení venkovní ledové plochy zimního stadionu (2002)
- Technologická část sněžné jámy II. ledové plochy ZS (2003 - 2004)
- Výstavba víceúčelového hřiště u III. ZŠ, Příbram VI – B. Hory (2002)
- Stavební úpravy tribuny stadionu na Litavce (1999 – 2000);
- Výstavba severní tribuny stadionu na Litavce (2003)

- Rozšíření sportovní haly v Příbrami VII/378 (2003 – 2004)
- Výstavba víceúčelového hřiště SPŠ Příbram (2004)

1.10 Zdravé a obyvatelné město

- **Identifikace obyvatel**
- **Přátelské město**
- **Bezpečné město**
- **Solidární město**

Je podporována regenerace historických i novodobých částí města tak, aby se uchoval, případně obnovil jejich tradiční charakter – především charakter veřejných prostranství, městského interiéru – náměstí, ulic, tržišť a městských parků. Jsou podporovány aktivity vedoucí k obyvatelnosti městského interiéru, město průběžně doplňuje městský mobiliář – veřejné osvětlení, lavičky, odpadkové koše, veřejná mobilní WC. Jsou udržovány plochy veřejné zeleně.

Je zkvalitňováno veřejné vybavení města, především veřejné školství, ve spolupráci s Krajským úřadem Středočeského kraje zdravotnictví a veřejná sociální péče. V roce 2004 byla ve Waldorfské škole otevřena pobočka Vysoké školy evropských a regionálních studií o.p.s., sídlem v Českých Budějovicích. Jedná se o bakalářské studium v programu: Mezinárodní teritoriální studia – obor Regionální studia.

Ve spolupráci s orgány státní správy je město aktivní v tlaku na dodržování předepsaných limitů znečištění životního prostředí. Město otevřelo několik ploch vhodných pro výstavbu výrobních areálů (lokalita průmyslové zóny Balonka).

Kulturní infrastruktura se výrazným způsobem podílí na identifikaci obyvatel se svým městem (městské divadlo, Galerie Fr. Drtikola, Spolek Prokop, atd.).

Město podniká ve spolupráci s Policií ČR aktivní kroky k zajištění bezpečnosti a pořádku na území města. Významnou roli zde má Městská policie.

Město podporuje budování co nejkompaktnější sociální sítě, orientované na všechny potřebné skupiny a vrstvy obyvatel. Spolupracuje při tom s nevládními organizacemi a občanskými sdruženími. Projevuje se to například budováním bezbariérových bytů, domů s pečovatelskou službou, provozováním azylového domu, podporou klubů pro specifické skupiny. Je podporována pečovatelská a ošetrovatelská služba.

Významné akce:

- Rekonstrukce a dostavba areálu Waldorfské školy (2001 – 2003)
- Rekonstrukce střechy a fasád budov A, B, C a D SPŠ Příbram (1999 – 2002)
- Rekonstrukce Knihovny J.Drdy – půdní vestavba, výměna střešní krytiny, rekonstrukce podkroví (1998 – 1999)
- Stavební úpravy a vestavba objektu – Azylový dům v Příbrami (1997 – 1999)
- Rekonstrukce plynových kotelen v Kulturním domě, 1. ZŠ, Gymnázium pod Svatou Horou, 3. MŠ (1999)
- Rekonstrukce Kulturního domu v Příbrami – budova C a D (2000 – 2002)
- Přístavba smuteční obřadní síně Na Hvězdičce (2000)
- Rekonstrukce a dostavba Domova seniorů na Březových Horách (2001- 2005)
- Přístavba a stavební úpravy Požární zbrojnice, Příbram VI – B. Hory (2004)

1.11 Zelená páteř města

- **Svatá Hora**
- **Příbramský potok**
- **Prokopský vrch**

Svatá Hora je svou polohou v krajině a poutním areálem s bazilikou Panny Marie výraznou krajinnou dominantou regionálního významu. Zeleň tu má funkci především distanční. Pro posílení distanční funkce zeleně je žádoucí udržovat vůči centru města exponovanou plochu svahu v odlesněném stavu, aby vzrostlá stromová zeleň nezakrývala pohled na sakrální stavbu. Z tohoto důvodu byly v okolí baziliky provedeny sadové úpravy včetně prořezávky zeleně.

Je posilována funkce zelené osy města, kterou tvoří koridor Příbramského potoka a která spojuje vnitroměstský prostor s přírodním prostředím příměstské krajiny na jihu a severu Příbrami. Pro budoucnost je potřeba posílit funkci této vnitroměstské zeleně, intenzifikovat její plochy zejména v souvislosti s nezbytnou revitalizací toku potoka a realizovat tak navržené lokální biocentrum územního systému ekologické stability.

Prokopský vrch je táhlé zalesněné návrší s kostelíkem Sv. Prokopa. Pro Březové Hory je přirozenou dominantou. Při restrukturalizaci přilehlých areálů dolů Prokop a Anna a jejich odvalových hald se uvažuje o rozšíření plochy veřejné zeleně tohoto prostoru.

1.12 Příměstská krajina

- **Litavka**
- **Východní prstenec**
- **Třemošenský hřeben Brd**

Město dbá na přirozenou ochranu jedinečného charakteru koridoru řeky Litavky, podporuje vznik cyklotras a turistických stezek a záměrů spojit obnovu starých důlních stuh z Lázu do Zdaboře, což rovněž posílí obraz města jako centra hornictví.

Východní prstenec bude dobudován po realizaci jihovýchodního obchvatu.

Město podporuje nadále uzavření vojenského újezdu Brdy pro zachování jedinečné krajiny a panoramat. Město není nakloněno různým lobistickým skupinám na otevření tohoto prostoru pro veřejnost.

1.13 Voda ve městě

- **Voda pro Příbramský potok**
- **Přivalové vody**
- **Změna systému odkanalizování srážkových vod**

Ve spolupráci s DIAMO s.p. je sledováno zajištění dostatečného množství vod do Příbramského potoka pro minimální hygienický průtok čerpáním vod z šachty č.15. Je připravováno obnovení stuh z Lázu přes Zdaboř k dalšímu zvýšení průtoku v Příbramském potoce.

V územně plánovací dokumentaci a územně plánovacích podkladech je prosazován maximální vsak dešťových vod a v některých částech města jsou navrženy retenční nádrže.

Změnu systému odkanalizování srážkových vod je možné řešit pouze vybudováním oddílné kanalizace a samostatného čištění srážkových vod. Je navrženo postupné řešení

systému odkanalizování a to rekonstrukcí Městské čistírny odpadních vod, rozšíření kanalizační sítě (Kozičín, Lazec, Orlov, Žežice, Fantova louka ...)

1.14 Dopravní infrastruktura

- **Trvale udržitelný vývoj pohybu ve městě**
- **Základní komunikační skelet města**

Město postupně dobudovává základní komunikační skelet po jednotlivých etapách tak, aby odlehčil jednotlivým vnitřním částem města od negativních vlivů automobilové dopravy. Prioritou je výstavba jihovýchodního obchvatu, který je investiční akcí státu. Město v této věci vede jednání se zástupci Ministerstva dopravy ČR, Ředitelství silnic a dálnic a dotčenými orgány státní správy.

Město podporuje a zkvalitňuje služby městské hromadné dopravy. Jsou postupně budovány trasy pro cyklisty jako nedílné součásti příčného profilu ulice, jednak jako rekreační stezky.

Významné akce:

- Rok 1998 Kruhové objezdy - Krylova ul., Zdaboř
Parkoviště - Sokolská ul.
Rekonstrukce místních komunikací (MK): Krylova, Mánesova, Nerudova,
Nad Jatkami, Nad Kaňkou, Klaudova, Cihlářská, Hornická
- Rok 1999 Kruhový objezd - Seifertova ul.
Otočka MHD - Svatá Hora
Skateboardová plocha, U rampa
Zátiší - hřbitov
Autobusová zastávka - Ravak
Rekonstrukce chodníků - ul. 28. října, Sázky
Rekonstrukce MK - ul. Seifertova, Podskalí, Zavržice, Jerusalém,
Jungmannova, Pod Branou, Potoční, Milínská, Hálkova, Na Vršku, Koperníkova
Světelná signalizace - Ryneček
- Rok 2000 Chodník - nám. T.G. Masaryka
Rekonstrukce MK - ul. Hornických učňů, Kozičinská, Na Valečku,
Libušina, Alšova, Svatá Hora, Žežice, Barandov, Balonka, Sázky, Lazec,
Rytířská, Smetanova, Lázeňská, Mariánská
- Rok 2001 Flusárna, Viadukt
Chodník - ul. E. Beneše
Rekonstrukce MK - ul. Fibichova
Světelná signalizace - ul. Gen. Tesaříka, Prokopská, u Asie, u Radnice
- Rok 2002 Cyklostezka - ul. Jana Drdy
Parkoviště - Aquapark
Chodníky - ul. Zdabořská, Svatá Hora, nám. H.Kličky, Alšova - Mixova
Rekonstrukce MK - Hradební, Žežice - Beránky, Svatohorská alej,
Barandov - Sázky, Pod Hvězdárnou, Havlíčkova, Kollerova,
Mariánská,
Kozičín, Sokolská, Hornické náměstí, Brodská, Zahradnická, Prachatická
Světelná signalizace - u Okresního soudu
- Rok 2003 Parkoviště - Flusárna
Rekonstrukce MK - Na Výsluní

Světelná signalizace - Sevastopol, Jinecká, , Lázeňská

Rok 2004 Kruhový objezd -nám. T.G. Masaryka
Lávka pro pěší - u nádraží ČD, Prokopská
Parkoviště - Zimní stadion
Chodník - Rožmitálská - Husova
Rekonstrukce MK -nám. TGM, Východní náměstí, Na Příkopěch,
Pod Čertovým pahorkem, Šikmá, Na Svahu, Fantova louka - garáže, Orlov, Žežice - ke
hřišti, Brukner, Tábořská, Jarolímkovy sady, Dlouhá, Kozičín

1.15 Technická infrastruktura

- **Cílový stav**
- **Etapizace a podmíněnost výstavby**

Město má velkou snahu v jednotlivých oborech technické infrastruktury na dosažení optimalizace mezi spotřebou a možnostmi zdrojů a zabezpečením bezchybné funkce vedení a zařízení technického vybavení. Jsou podporovány rekonstrukce technické infrastruktury ve stávajícím zastavěném území s cílem zkvalitnit obsluhu stabilizovaných částí města.

Významné akce:

- Propojení vodovodního řadu „J“ Příbram - II. Etapa (2000)
- STL plynovod - ul. Kozičinská, Nad Litavkou, Skalní, Spálená, Na Valdeku, Horymírova, Ke Stadionu, část Heyrovského, Příbram VI - B. H. (2000)
- Rekonstrukce kanalizace ve Smetanově ulici, Příbram III (2000)
- Kmenová stoka Březové Hory s přečerpáváním odpadních vod (2000)
- Rekonstrukce VaK - ul. Hornických učňů, Příbram IV (2000)
- Rekonstrukce VaK - ul. Fibichova, Příbram II - I. etapa (rok 2001-2002)
- STL plynovod - ul. Na Struhách, Prof. K. Pobudy, Příbram VI - B. H. (2002)
- Výstavba nové splaškové kanalizace - stadion Na Litavce (rok 2002-2003)
- Rekonstrukce VaK - ul. Havlíčkova, Kollerova v Příbrami IV (2002)
- Stavba splaškové kanalizace v obci Žežice (2002)
- Rekonstrukce jednotné kanalizace - ul. Heyrovského, Příční a Rytířská v Příbrami VI - B. H. (2002)
- STL plynovod - ul. Na Svahu, Prof. K. Pobudy a Žežická - II. část, Příbram VI - B. H. (2003)
- STL plynovod - ul. Rožmitálská, Příbram VI - B. H. (2003)
- Výstavba nového STL plynovodu včetně přípojek pro ČOV Příbram, ul. V Lukách (2003 - 2004)
- Rekonstrukce VaK - ul. Balbínova, Příbram II (2003)
- Rekonstrukce jednotné kanalizace - ul. Pod Kovárnami, Příbram VI - B. H. (2003)
- STL plynovod vč. přípojek - ul. Husova, Na Struhách, Příbram VI - B. H. (2004)
- Výstavba kanalizační stoky AB - obec Žežice-Beránky + prodloužení vodovodu (2004)

1.16 Participace

- **Partnerství ve městě**
- **Žijící městská komunita**

Městem je podporován dialog mezi veřejnou správou a obyvateli města. Jedná se především o využívání existujících prostředků k předávání včasných a srozumitelných informací o chodu města. Město má kvalitní internetové stránky, Městský úřad vydává zpravodaj Kahan, podílí se na vysílání kabelové televize, jsou pořádány diskusní pořady věnované komunální problematice. Radnice podporuje činnost osadních výborů, spolků, občanských sdružení a iniciativ, které směřují k rozvoji kulturní a společenské scény ve městě. Městem jsou navazovány různorodé mezinárodní vztahy. Město cílevědomě utváří městskou komunitu, postavenou na vzájemné důvěře a vědomí spoluodpovědnosti za budoucnost města.

ČÁST 2: PŘÍBRAM – PERSPEKTIVNÍ MĚSTO

2.1 Geografická poloha, historický vývoj a vazby

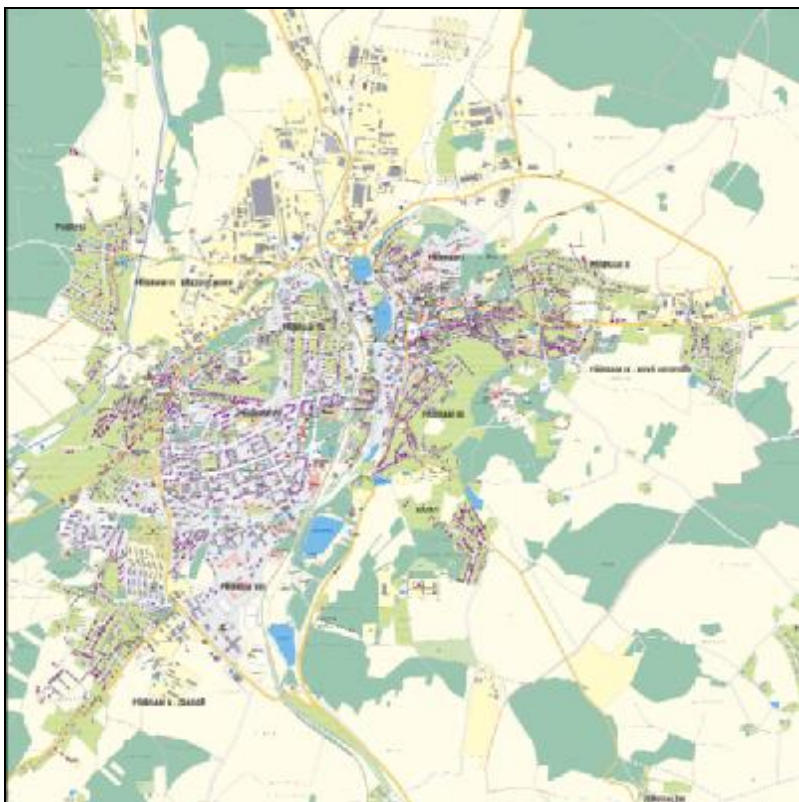
Smyslem Rozvojového plánu města Příbram není hloubková analýza historického vývoje ani rozsáhlý popis geografie lokality – za tímto účelem lze získat rozsáhlé odborné informace v řadě publikací i na internetové síti.

Přesto uveďme základní fakta, která hrají důležitou roli i v současném životě města, a to platí i pro tvorbu budoucích vizí.

Příbram je městem, které geograficky náleží do středoevropského hospodářského a kulturního prostoru. Prostorově se město nachází v jihozápadní části středních Čech, administrativně je město začleněno do Středočeského kraje.

Dnešní správní území města Příbram sestává ze dvou hlavních historických sídel - Příbrami a Březových Hor - a dále přidružených obcí (dnes místních částí, tzv. osad), které se vyvíjely jako samostatná sídla vesnického charakteru ve volné, respektive již příměstské krajině. Historicky se Příbram a Březové Hory vyvíjely jako dvě zcela samostatná města, k jejich správnímu sloučení došlo v 50. letech dvacátého století, především z politických důvodů.

Obrázek č. 1: Příbram



2.2 Město v evropském, národním a regionálním kontextu

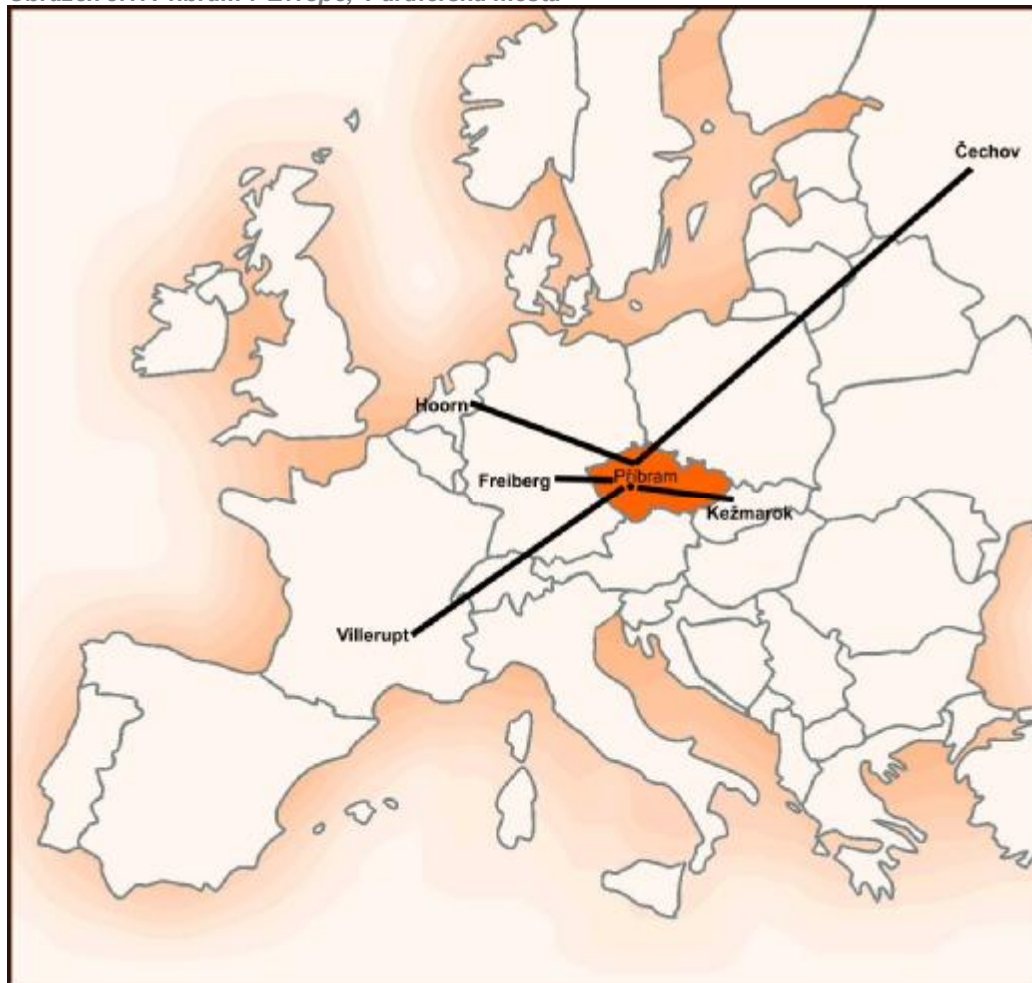
Zásadním trendem ovlivňujícím současné i budoucí postavení města je proces evropské integrace, který předurčuje hospodářské a kulturní vazby nad rámec regionu.

Pozici města není možné chápat pouze geograficky – jde o vysoce relativní proměnnou, která závisí na zapojení do sítí globální ekonomiky a trhu a rovněž na rozložení nabídky a poptávky po službách nabízených městem (logistická dostupnost – infrastrukturní příprava a zázemí – lidské zdroje).

Jednou ze strategických schopností města by měla být schopnost Příbrami zviditelnit svou kulturní, historickou i ekonomickou identitu v prostředí srovnatelných českých i evropských měst a zapojení se do kooperačních sítí a vazeb.

V současné době má město Příbram navázány partnerské smlouvy společensko-kulturního charakteru především se středoevropskými městy s hornickou historií.

Obrázek č.1: Příbram v Evropě, Partnerská města



V Příbrami registrujeme několik atraktivit, které jsou konkurenceschopné v národním i mezinárodním měřítku. Jednou z nich je Svatá Hora, mezinárodní sportovně-motoristický podnik Rally Příbram, mezinárodní hudební festival A.Dvořáka, Hornické muzeum.

- Nejvýznamnější kulturní pozoruhodností Příbrami je národní kulturní památka **Svatá Hora**. Toto známé evropské mariánské poutní místo, barokní architektonický skvost, se tyčí nad městem ve výšce cca 590 m již víc než 300 let. Počátky kultu milostné sošky P. Marie Svatohorské se podle pověstí



vážou s dobou působení arcibiskupa Arnošta z Pardubic v polovině 14. století. Ten měl dle známé legendy sošku P. Marie sám vyřezat z hruškového dřeva. Rozhodující význam měl v historii Svaté Hory rok 1647, kdy do té doby poměrně málo známou kapli získali jezuité a podle plánů Carla Luraga a P. Benjamína Šlajera ji začali od roku 1658 velkoryse přebudovávat na honosný chrám. Hlavní výstavba komplexu proběhla v letech 1658 - 1675. Postupně se zde zrodilo jedno z nejslavnějších českých poutních míst a významné centrum mariánského kultu v Evropě.

Tuto mimořádně cennou památku českého baroka 17. století vyzdobila řada umělců v čele se světoznámým sochařem J. Brokoffem, malířem P. Brandlem a dalšími. Svatá Hora se vyznačuje především nádhernou střední chrámovou stavbou baziliky

Nanebevzetí Panny Marie Svatohorské, tyčící se na terase s balustrádou, obklopenou ambity s lunetovými obrazy a dalšími uměleckými prvky. Chloubou chrámu je i hlavní oltář - celý ze stříbra. K areálu Svaté Hory patří také několik památek stojících bezprostředně u poutního místa, např. kamenný sloup se zlacenou sochou P. Marie Svatohorské, sousoší Kalvárie z roku 1692, Svatohorský dub, Mariánská studánka a Křížová cesta.

- **Hornické muzeum Příbram**, nyní příspěvková organizace Středočeského kraje, vzniklo v roce 1886. Rozlohou areálu a počtem expozic je největším hornickým muzeem v České republice. Nabízí ke shlédnutí 35 stálých expozic situovaných v historických objektech Ševčinského, Anenského, Vojtěšského a Drkolnovského dolu v Příbrami, v budově Mincovny v Novém Kníně, v Muzeu vesnických staveb středního Pooltaví ve Vysokém Chlumci a v Památníku Vojna – bývalém vězeňském zařízení z období komunistické diktatury. O šachetní věži Ševčinského dolu z roku 1879 se uvažuje, že by mohla být navržena mezi technické památky UNESCO. Muzeum je známé tím, že jeho návštěvníci mohou sfárat i do historického podzemí zdejších stříbrorudných dolů. Jednotlivé expozice v Příbrami – Březových Horách prezentují veřejnosti dějiny zdejšího hornictví a hutnictví od pravěku (doby Keltů) až do současnosti, seznamují s báňským národopisem a zároveň nabízejí prohlídku unikátních mineralogicko-geologických vzorků z březohorského stříbrorudného revíru, příbramského uranového ložiska a podbrdské železářské oblasti.



O šachetní věži Ševčinského dolu z roku 1879 se uvažuje, že by mohla být navržena mezi technické památky UNESCO. Muzeum je známé tím, že jeho návštěvníci mohou sfárat i do historického podzemí zdejších stříbrorudných dolů. Jednotlivé expozice v Příbrami – Březových Horách prezentují veřejnosti dějiny zdejšího hornictví a hutnictví od pravěku (doby Keltů) až do současnosti, seznamují s báňským národopisem a zároveň nabízejí prohlídku unikátních mineralogicko-geologických vzorků z březohorského stříbrorudného revíru, příbramského uranového ložiska a podbrdské železářské oblasti.

- **Rally Příbram**,



➤ *Mezinárodní hudební festival A. Dvořáka,*



Výrazná geografická blízkost hlavního města Prahy, turistické atraktivy Příbrami a dopravní dostupnost dává předpoklady pro ekonomický rozvoj založený na principu doplňujících se služeb a možností (cestovní ruch, logistická a průmyslová infrastruktura, lidské zdroje), nikoli na principu konkurence.

Určité konkurenční působení lze zaznamenat ale ve vztazích k dalším - dříve „okresním“ - městům v regionu - vzájemná soutěž především v ekonomické oblasti je dána hospodářským vývojem, poznamenaným masivní deindustrializací a restrukturalizací výrobní základny v Příbrami.

Klíčovými snahami města se v plánovacím období 2000-2005 stalo především zajištění vysoké úrovně dopravní obslužnosti v lokalitě, zajištění tvorby základních strategických dokumentů pro rozvoj lokality - především územního plánu, obnova základní infrastruktury a celkové zvyšování investičních atraktivit města, především v oblasti infrastruktury.

Příbram je přirozeným centrem jihozápadní části Středočeského kraje, v rámci regionu jednoznačným centrem dojížděky za základním a středním vzděláním, prací, službami a kulturou - samo město se však profiluje také vysokou vyjížděkou, především za prací a vyšším vzděláním.

Aglomerace města zahrnuje území, ve kterém dochází k intenzivním dojížděkovým tokům do zaměstnání, škol a za službami a rovněž k postupné prostorové expanzi do příměstského prostoru (k masivní rezidenční výstavbě dochází především v místních částech Orlov a Žežice, naopak v Březových Horách je vyhlášena stavební uzávěra). Současný model prostorového rozvoje městské aglomerace se vyznačuje bodovým rozvojem zejména sídelní, ale i komerční infrastruktury v souladu s územním plánem.

2.3 Identita a image města

Identita a image jsou významnými prvky obrazu, potažmo marketingu města, nejen z hlediska samotných obyvatel, ale i z hlediska postavení v konkurenčním prostředí ostatních měst. Vnější image města je výsledkem historického vývoje města a rovněž vnímání současných městských aktivit a produktů.

Mezi prvky vytvářející pozitivní image jak pro obyvatele města, tak i pro jeho návštěvníky, jsou nejčastěji řazeny geografická poloha města, turisticky atraktivní pamětihodnosti a přírodní okolí, architektonické a hornické památky, role města jako administrativního centra, vybrané sportovní a kulturní akce.

Negativní image je dána naopak nedostatečnou regenerací obytných zón (především poválečná sídliště), omezenými možnostmi parkování v centru, vysokou úrovní provozu v centru a nedostatkem míst pro odpočinek (městský mobiliář).

Kvalitu města lze hodnotit například podle konkrétních ukazatelů vybavenosti, stavu technických sítí, úrovně životního prostředí, hodnocení dopravy, či podle údajů o stupni vzdělanosti a kvalifikovanosti obyvatelstva, a nebo podle zapojení města do mezinárodních partnerství či projektů. Design a styl města se odráží v jeho urbanistickém pojetí a ve vývoji regenerace jednotlivých místních částí či lokalit.

Slabou stránkou města v této oblasti je absence jednotného vizuálního stylu užívaného k prezentaci území jako takového i k prezentaci služeb, které nabízí – nejen město jako municipalita, ale také místní podniky a další organizace. Jednotný vizuální styl obecně posiluje schopnost místních obyvatel identifikovat se s místem, návštěvníkům zase pomáhá odlišit jej a uvědomit si jeho specifika. Příkladem by zde mohl být postup Krajského úřadu Středočeského kraje. Námětem je možnost vytvoření společného loga či hesla (také formou soutěže, např. se zapojením ZŠ).

Image města velmi těsně souvisí i s image veřejné správy. Městský úřad úspěšně komunikuje s občany prostřednictvím webových stránek a měsíčníku radnice „ Kahan“ (distribuován v tištěné i elektronické formě), vedení úřadu pořádá pravidelné tiskové konference a má vytvořeny pracovní skupiny (např. rozvoj podnikání), založené na partnerství s veřejností. Tyto aktivity jsou občany hodnoceny kladně – dokladem může být i poměrně vysoká účast v anketě doprovázející analytickou část rozvojového plánu a zájem obyvatel o práci pracovních skupin při veřejné prezentaci pracovní verze materiálu.

Vyšší účinnost sdělení vedených e-komunikací je nutno do budoucna podpořit dalším rozšířením veřejně přístupných internetových míst (PIAP), zvýšením e-dovedností obyvatel všech věkových kategorií a plošným pokrytím lokality vysokorychlostním internetem.

2.4 Řízení a správa města

Během období centrálně plánovaného hospodářství neměla municipalita potřebu a ani možnosti sehrávat aktivní roli v městském rozvoji a plánování, základ její činnosti spočíval ve výkonu státní správy, zajišťování provozních záležitostí města. Alokace ekonomických činností, pracovní síly a bydlení se odvíjela z národních plánů ekonomiky a struktury osídlení, které se zde soustředily převážně na masivní industrializaci. Místní plánování se omezilo pouze na určení prostorového uspořádání v územních plánech, nebyla realizována žádná autonomní městská strategie rozvoje obvyklá v západní Evropě.

Situace po roce 1989 znamenala zásadní změnu v řízení města. Do vývoje města i celé společnosti aktivně vstupovalo stále více subjektů (soukromý podnikatelský sektor, zahraniční investoři, občanská sdružení, nevládní organizace, aj.) a globálních změn (především vstup do EU). S ohledem na celospolečenský vývoj město postupně nacházelo komunikační nástroje, jak s těmito subjekty navazovat kontakty.

2.5 Institucionální východiska – stav v roce 2005

Orgány města vykonávají rozhodnutí v samosprávné působnosti i v oblasti přenesené působnosti státní správy. Mezi nejvýznamnější oblasti samosprávných pravomocí patří koordinace a schvalování územního, ekonomického a sociálního rozvoje, správa obecního majetku, oblast rozpočtu a financování, školství, kultury a sociální a zdravotní péče.

Současně město vykonává na svém území i působnost obce III. stupně. Ve městě působí řada institucí vykonávajících státní správu přímo (Finanční úřad, Katastrální úřad, Úřad práce, apod.), město hraje roli správního centra.

Město vytváří i vztahy směrem k vyššímu územně-správnímu celku – Středočeskému kraji. Struktura orgánů veřejné správy na městské úrovni je dána Zákonem o obcích a je obecně shodná se situací v České republice.

Státní správa je vertikálně a hierarchicky organizovaná a vykonává ji Městský úřad Příbram. Nejvyšším samosprávným orgánem města je Zastupitelstvo města Příbram. Výkon státní správy je realizován Městským úřadem Příbram, který zároveň vykonává i samosprávné činnosti. Jeho organizační struktura proto do značné míry reflektuje význam a sektorové rozložení jednotlivých samosprávných aktivit. U většiny odborů je tedy mimo samosprávné koncepční činnosti vykonáván i určitý objem přenesené státní správy. Organizační hierarchie úřadu zachovává výraznou vertikální strukturu, která zefektivňuje řešení a rozhodování v rámci kompetenčních hranic a sektorových koncepcí, současně však znesnadňuje horizontální komunikaci v případě řešení průřezových problémů či vytváření dlouhodobých rozvojových plánů.

Takto situace vede v některých případech k nepokrytí některých aktivit a nevytváří podmínky pro uplatňování projektového řízení a financování. Markantním příkladem témat spadajících pod více odborů je např. problematika hospodářského rozvoje města, která věcně spadá pod dva až tři odbory Městského úřadu, či oblast strategického plánování.

Správa města je výrazně operativnější v oblasti výkonu přenesené státní správy, kde sehrává typickou regulační a rozhodovací roli.

Podíl koordinační role na celkové administrativě města však narůstá jednak v souvislosti s vnější konkurencí ostatních měst, jednak s potřebou koordinace vnitřního rozvoje. Vzrůstá význam tvorby integrovaných společenských, ekonomických a prostorových strategií pro řízení města. Vzhledem k absenci některých těchto dokumentů jsou v některých případech preferovány cíle s velkou mírou návratnosti v krátkodobém horizontu bez jejich zařazení do souvislostí dlouhodobého rozvoje. Nestabilní systém finančních podpor ze strany státu také podporuje tendenci využívání těchto externích finančních podpůrných mechanismů především s ohledem na časovou dostupnost těchto zdrojů.

K výkonu specifických městských činností město dále zřizuje příspěvkové organizace, popřípadě si za účelem prosazení a koordinace svých dlouhodobých zájmů udržuje majetkový podíl ve vybraných společnostech či účast v účelových sdruženích (např. sdružení Čistá Litavka, Dobrovolný svazek obcí Podbrdského regionu apod.).

2.6 Rozpočet města

Městský rozpočet je jedním z nástrojů realizace samosprávné politiky města. Struktura rozpočtu, zejména příjmová základna, vymezuje prostor pro možnosti města uplatňovat své záměry a do značné míry určuje i rozsah výdajů.

Současný systém rozpočtových pravidel v České republice je založen na principu sdílených daní, tj. základní daňové charakteristiky jsou v kompetenci státu. U výnosů daní, které nejsou přímo spjaté s územím, je volena strategie jejich sdílení více příjemci při odbourání lokálních extrémů. Podíl města na celostátním hrubém výnosu je stanoven na základě počtu obyvatel upraveném speciálním koeficientem velikostní kategorie. Většina daňových příjmů má spíše charakter dotace, dalšími příjmy města jsou pak příjmy z pronájmů a stálých dotací, poplatků a dávek. Systém je poznamenán nízkou vahou těch příjmových položek, které může město svou politikou ovlivnit a oslabuje tak vazbu mezi lokálním hospodářstvím a místní správou. Rozpočtové příjmy jsou doplněny o zdroje financování, kam patří například prodej akcií. Detailním rozborem ekonomické činnosti města se pravidelně zabývá Ratingová analýza – odkaz : výstupy za roky 2002, 2003, 2004 uveřejněné na internetových stránkách Města Příbram (výstup za rok 2005 bude k dispozici v 2.Q.2006).

Výdajová část rozpočtu poskytuje městu nástroj k realizaci jednotlivých politik a záměrů. Poměrně značný podíl si zachovávají výdaje, jejichž zajištění je dáno zákonem (běžné výdaje na veřejně prospěšné služby). Tímto stavem je výrazně omezen prostor pro výdaje, které spadají čistě pod kompetenci samosprávy – tj. především pro investice. Mezi hlavní položky výdajů města patří výdaje určené na dopravu.

Tabulka č. 1: *Struktura příjmů a výdajů města 2006*

Příjmy	v tisících Kč
Kapitola 709 - Městské lesy Příbram s.r.o.	700,0
Kapitola 715 - Zdravotnictví	40,0
Kapitola 716 - Odbor kultury, sportu a informačních služeb	398,0
Kapitola 728 - Sociální věci	546,0
Kapitola 740 - Odbor investic	17 743,0
Kapitola 741 - Všeobecná pokladní správa	540 199,1
Kapitola 749 - Městská realitní kancelář	46 350,0
<i>Plánované příjmy celkem</i>	<i>605 976,1</i>
Výdaje	v tisících Kč
Kapitola 710 - Odbor správy silnic	41 709,5
Kapitola 711 - Dopravní úřad	250,0
Kapitola 714 - Odbor školství	35 817,7
Kapitola 715 - Zdravotnictví	6 193,6
Kapitola 716 - Odbor kultury, sportu a informačních služeb	62 984,0
Kapitola 717 - Městská policie	18 450,0
Kapitola 718 - Odbor ochrany a obrany	2 133,3
Kapitola 719 - Odbor organizační a vnitřních věcí	102 731,4
Kapitola 720 - Odbor správy budov	39 038,0
Kapitola 721 - Odbor informačních technologií	8 260,0
Kapitola 722 - Obecní živnostenský úřad	1 090,0
Kapitola 723 - Odbor životního prostředí	1 080,0
Kapitola 728 - Sociální věci	100 180,4
Kapitola 734 - Právní odbor	6 931,5
Kapitola 735 - Odbor koncepce a rozvoje města	1 861,2
Kapitola 736 - Stavební úřad	50,0
Kapitola 739 - Technické služby Příbram	56 295,0
Kapitola 740 - Odbor investic	128 654,3
Kapitola 741 - Všeobecná pokladní správa	26 758,6
Kapitola 749 - Městská realitní kancelář	39 890,0
<i>Plánované výdaje celkem</i>	<i>680 358,5</i>

Financování	v tisících Kč
Zapojení fondu rezerv a rozvoje	18 000,0
Přijetí úvěru - kulturní dům	30 000,0
- Zdabořská	10 000,0
- lyžařský svah	5 000,0
- autobusové nádraží	10 000,0
- spoluúčast města na grantech	15 000,0
Splátky úvěrů celkem	-13 617,6
<i>Plánované financování celkem</i>	<i>74 382,4</i>

Zdroj: www.pribram-city.cz

Tabulka č. 2: *Sumární tabulka: Struktura příjmů a výdajů města 2003-2004-2005 (dle ratingové analýzy)*

Struktura příjmů a výdajů města	2003	2004*
Příjmy z vlastní činnosti, od RO, odvody od PO	2 664	2 642
Příjmy z daní celkem	253 323	275 355
Daň z příjmů právnických osob	58 546	66 000
Daň z příjmů právnických osob za obce	11 994	15 855
Daň z příjmů fyzických osob ze závislé činnosti	56 528	60 000
Daň z příjmů fyzických osob z podnikání	29 591	31 000
Daň z přidané hodnoty	88 210	94 000
Daň z nemovitostí	8 453	8 500
Příjmy z poplatků	42 776	49 530
Správní poplatky	17 636	19 800
Místní poplatky	25 140	29 730
Nedaňové příjmy	142 213	146 397
Příjmy z prodeje majetku	64 617	70 100
Ostatní běžné příjmy	72 525	70 908
Ostatní nepravidelné kapitálové příjmy	10	154
Kapitálové příjmy plynoucí z finančního majetku	5 060	5 234
Celkové dotace ze SR a OkÚ	346 286	289 713
Neinvestiční dotace	277 700	274 208
Mimořádné a účelové dotace	68 586	15 505
Převody a sdružené prostředky	3 020	0
Převody z vlastních fondů obce	0	0
Sdružené prostředky a ostatní příjmy a převody	3 020	0
Přijaté dluhy	36 392	47 000
Přijaté bankovní úvěry	36 392	47 000
Přijaté návratné výpomoci	0	0
Ostatní návratné půjčky a nové emise obligací	0	0
Příjmy obce celkem	826 674	810 637
Neinvestiční výdaje celkem	617 130	721 295
Dluhová služba v roce	33 248	37 422
Splátky jistiny	32 070	35 922
Splátky úroků	1 178	1 500
Mzdy a OOV	97 625	100 367
Příspěvky PO, transfery a neinvestiční půjčky	242 072	266 189
Neinvestiční dotace	15 882	19 090
Sociální dávky	62 404	66 000
Jiné neinvestiční výdaje	165 900	177 193
Investiční výdaje celkem	196 083	155 164
Investiční výdaje	185 508	141 167
Investiční příspěvky PO, transfery a inv. půjčky	10 576	13 997
Výdaje obce celkem	813 213	821 426

Zdroj: CRA Rating Agency, a. s., 2004

www.pribram-city.cz

K dílčím oblastem, které zaznamenávají vyšší podíl na celkových provozních výdajích města, lze prioritně zařadit výkon státní správy a územní samosprávy, dále pak sektor kultury, zdravotnictví, oblast bytového a odpadového hospodářství.

Podíl kapitálových výdajů na celkových výdajích města se aktuálně pohybuje okolo 35 %. Hodnota podílu kapitálových výdajů signalizuje investiční aktivitu města, na druhou stranu je spojena s nutností dluhového financování a předznamenává zvýšení provozních nákladů v budoucnu. Jako prioritní položky v rozpočtu na rok 2005 jsou zahrnuty zejména dopravní investice, investice do inženýrských sítí a výdaje na sociální a sportovní infrastrukturu.

Se zvýšenou aktivitou města v rámci projektové činnosti – předkládání projektových záměrů do individuálních výzev a grantových schémat administrovaných Krajským úřadem Středočeského kraje či jednotlivými ministerstvy (především Strukturální fondy Evropské unie a Finanční mechanismy pomoci Evropského hospodářského prostoru a Norského království) - a úspěšností těchto projektových žádostí souvisí také zvýšený počet rozpočtových změn vyvolaných zahájením realizace jednotlivých akcí.

Tabulka č. 3: Přehled nejrozsáhlejších realizovaných investičních projektů (2000-2005)

Název projektu	Rozpočet	Období realizace	Stručný popis projektu
Rekonstrukce a modernizace ČOV Příbram	6.697.143,55 EUR	2005-2007	rekonstrukce hrubého předčištění, změna technologie aktivačních nádrží, hygienizace kalů, využití bioplynu, rekonstrukce dosazovacích nádrží

Zdroj: Město Příbram

Tabulka č. 4: Přehled nejrozsáhlejších investičních projektových záměrů v realizaci (2006-2008)

Název projektu	Rozpočet	Obd.realizace	Stručný popis projektu
Rekonstrukce ul. Zdabořská, Příbram V	50 mil. Kč	2006-2008	rekonstrukce VaK, chodníků, veřejného osvětlení
Modernizace dopravního terminálu Autobusového nádraží Příbram	49,9 mil. Kč	2006-2007	rekonstrukce stávaj. budovy AN a opěrné stěny, nové ŽB konstrukce, ocelová konstrukce zastřešení, zavěšené prosklené fasády, ocelová věž; komunikace-terminál, parkoviště; shromažďovací prostranství; velkoplošná obrazovka, ZI, ÚT, VZT, plyn, doprava

Zdroj: Město Příbram

Celková struktura kapitálových výdajů města nevykazuje významnější změny v zaměření investic. Z pohledu dlouhodobého rozvoje města je určitým handicapem absence skutečného projektového financování, ve kterém by byly jednotlivé výdaje vztaheny ke konkrétním projektovým aktivitám. Tento stav závisí především na organizační struktuře samosprávy, která nevytváří podmínky pro zavedení projektového řízení, ale také nutnosti vysokého stupně operativy vyvolané nestabilní dotační politikou státu a EU – především s ohledem na částečně překotný vývoj po vstupu do EU uprostřed tzv. plánovacího období a relativně krátkými termíny pro stabilizaci projektového řízení v rámci pravidel 2004 - 2006. Na druhou stranu je velmi přínosné, že se město zapojilo do těchto rozvojových aktivit a připravilo si velmi dobré podmínky pro plánovací období 2007 – 2013, především ve smyslu získání projektových a administrátorských dovedností, navázání partnerství a rozvoji vertikální i horizontální komunikace.

Roční rozpočtový cyklus přednostně preferuje realizaci operativních výdajů před dlouhodobými projekty, nutností je tedy zpracování středně a dlouhodobých finančních plánů s vazbou na rozvojový plán města. Tento přístup je akutní zejména v případě plánovaných dlouhodobých projektů a projektů realizovaných v rámci širších partnerství, typu kanalizace obcí zájmového území Litavka.

Výrazné provozní přebytky, průkazné rozpočtové hospodaření, udržitelná úroveň zadlužení a celkový stav místní ekonomiky byly zohledněny při opakovaném udělení velmi příznivého ratingového hodnocení.

Tabulka č. 5: *Výstupy ratingové analýzy 2002*

Rok	Krátkodobý CRA Rating	Dlouhodobý CRA Rating	Dlouhodobý lokální rating	Hospodaření města
2002	czP-1	Baa	czAa	stabilní
2003	czP-1	Baa	czAa	pozitivní
2004	czP-1	Baa	czAa	stabilní

Zdroj: CRA Rating Agency, a. s., 2004

2.7 Komunikace s občany

Mezi funkcemi, které v posledních letech plní obce, je komunikace s občany zřejmě nejmladší.

Komunikace mezi občanem a veřejnou správou, ale i komunikace mezi jednotlivými orgány veřejné správy, probíhá ve dvou rovinách.

Rovina „povinné komunikace“ vyplývá z příslušných zákonů, vyhlášek a norem, které je třeba respektovat. Poskytuje byrokratická „pravidla hry“, omezení, mantinely a sankce a je zároveň zárukou právního státu. Vytváří předpoklady pro činnost veřejné správy jako celku a měla by umožňovat plnohodnotné propojení s dalšími strukturami. Tato rovina je určována zejména právem každé fyzické i právnické osoby na informace, jež je zakotveno v Listině základních práv a svobod, článek 17.

Podmínky a způsob poskytování informací státními orgány a orgány územní samosprávy stanoví zákon č. 106/1999 Sb. o svobodném přístupu k informacím.

Město je povinno poskytovat informace vztahující se k jeho oblasti působnosti (územní rozvoj a výstavby, tvorba a ochrana životního prostředí, finance a rozpočet, majetek, bydlení, doprava a silniční hospodářství, veřejné služby, technické sítě, vodní hospodářství, zemědělství, ochrana zemědělského půdního fondu, veterinární péče, lesní hospodářství a myslivost, informatika, vnitřní věci, archivnictví, zahraniční vztahy, kultura, památková péče, zdravotnictví, hygiena sociální péče, školství, tělovýchova, mládež a sport, živnostenské podnikání a pozemkový úřad).

Rovina „nepovinné komunikace“ není ošetřena zákonem, vychází z tradic, kultury, obecných zvyklostí a představ o slušnosti, respektuje místní specifika a reaguje na konkrétní problémy.

Pomáhá nacházet společná řešení, vytvářet a rozvíjet společnost svobodných občanů. Na nepovinné komunikaci záleží, zda zákony nebudou obcházeny, mylně interpretovány, zda se nestanou záminkou pro manipulování občana. Na ní záleží, jak je skutečně společnost demokratická, zda nevzniká prostor pro korupci a jestli nedochází ke zneužívání moci.

První rovina tedy vypovídá o tom, že občané s veřejnou správou - i jednotlivé orgány veřejné správy vzájemně komunikovat musí, druhá, že komunikovat chtějí.

V obou rovinách se pak využívá dvou forem komunikace, a to komunikace přímé a nepřímé.

Za prioritní v oblasti nepřímé komunikace se pokládá informovanost. Je prokázáno, že s větší mírou informovanosti občanů a s větší snahou zapojit veřejnost do komunikace se zmenšuje pozdější riziko s projednáváním či samotnou realizací jakýchkoliv záměrů. I informování probíhá ve dvou oblastech. V oblasti první musí jít občan za informací, v oblasti druhé jde informace za občanem. V první oblasti jsou v městě k dispozici především informační střediska Městského úřadu Příbram (podává informace ústně, telefonicky, elektronickou poštou apod.), úřední desky veřejně přístupné 24 hodin denně a úřední tabule – vývěsky.

V druhé oblasti jsou nejvýznamnějším zdrojem informací veřejné sdělovací prostředky, především pak tisk: městské noviny Kahan jsou měsíčníkem, dodávaným zdarma do všech příbramských domácností, podobnou roli plní i Zpravodaje místních částí (Březové Hory, Zdaboř).

Občané jsou informováni i prostřednictvím denního tisku, rozhlasu a televize, tam však role radnice již není přímá, ale je do jisté míry transformována zájmem a invencí redaktorů příslušných sdělovacích prostředků.

Dalšími zdroji jsou informační materiály a publikace o Příbrami, včetně odborných, jako např., Územní plán města Příbram, apod.

Zvláštní význam v informovanosti pak má stále stoupající obliba Internetu. Obecné informace pro občany jsou na Internetu zveřejňovány prostřednictvím webové stránky www.pribram-city.cz (zápisy z Rady města, zápisy ze Zastupitelstva města, vyhlášky města, veřejné zakázky, dokumenty řízení města, podnikatelské prostředí, Strategie města apod.).

V oblasti přímé komunikace dochází k přímému setkání občana a veřejné správy. Jako příklad v rovině povinné komunikace může sloužit účast veřejnosti při projednávání územně plánovacích dokumentací, která přímo vyplývá ze zákona. Občané, právnické a fyzické osoby podávají své připomínky již k zadávacímu dokumentu, a to prostřednictvím zastupitelstva nebo přímo pořizovateli. Následující koncept a stejně tak i návrh územně plánovací dokumentace musí být veřejně přístupný, provádí se k němu podrobný výklad a na závěr třicetidenní lhůty se musí projednat za účasti všech dotčených orgánů státní správy, dotčených organizací a veřejnosti. Slabými místy této povinné komunikace může být pozdní zapojení veřejnosti - účinnější by byla silná účast veřejnosti ve fázi zadání územně plánovací dokumentace za využití některých nepovinných metod práce s veřejností - komunitní řešení, otázkou je efektivita tohoto postupu; tento systém by měl být vždy facilitován nezávisle a za osobní účasti odborníků a zpracovatelů předmětné dokumentace. Negativně může být vnímán používaný odborný slovník specialistů spojený s grafickým výkladem, kdy část veřejnosti nerozumí informací a v mapách se nevyzná. Projednávání se zúčastňuje častěji ta část veřejnosti, která je dotčena záměry v území, obvykle negativně).

V posledních letech, především v současném volebním období jsou významně častěji používány nepovinné způsoby přímé komunikace, jako jsou pracovní skupiny / diskusní stoly se zastoupením veřejnosti, popř. odborné veřejnosti nebo zájmových skupin (podnikatelů či nejrůznějších občanských sdružení). Důležitá je také komunikace s tzv. osadními výbory a přímá rozpočtová podpora méně rozsáhlých projektů dle jejich

návrhů. Dále sem patří semináře, konference, veřejná slyšení a hovory politiků s občany i tzv. akční plánování, kde se veřejnost formou plánovacích schůzek zúčastňuje procesu tvorby určitého prostoru nebo řešení určitého problému (např. obnova dětských hřišť, práce osadních výborů). Na podobném principu pracují i pracovní skupiny, těch se však zpravidla více zúčastňuje odborná veřejnost. Město ke komunikaci s občany používá i dalších forem. Jde například o různé typy sociologických šetření, anket a výzkumů veřejného mínění, ale i o dopisy občanů.

2.8 Občanská angažovanost a neziskový sektor

Míra občanské angažovanosti je obtížně kvantifikovatelnou charakteristikou, hraje však důležitou roli v rozvoji a správě města. Základním vyjádřením občanské participace je účast ve volbách do Zastupitelstva města Příbram, Poslanecké sněmovny, Parlamentu ČR i EU. Tato účast má snižující se tendenci – především ve vztahu k vyšším celkům, což je mimo jiné ovlivněno celorepublikovou situací.

Tabulka 06- Účast voličů na volbách (úrovně I – IV)

Tabulka č. 6: Účast voličů ve volbách do zastupitelstev krajů konané dne 5.-6.11.2004

Volební katastr	Okresy			Voliči v sezn.	Vydané obálky	Vol. účast v %	Odevzd. obálky	Platné hlasy	% plat. hlasů
	celk.	zpr.	v %						
Příbram	217	217	100.00	87 098	27 699	31.80	27 690	27 512	99.36
kraj Středočeský	2 047	2 047	100.00	925 330	284 351	30.73	283 805	277 453	97.76

Zdroj: www.volby.cz

Tabulka č. 7: Účast voličů ve volbách do zastupitelstev v obcích 01. - 02.11.2002

Číslo a název obce	Počet volených členů zastupitelstva	Počet volebních obvodů	Okresy			Zapsání voliči	Vydané obálky	Voleb. účast v %	Odevzd. obálky
			Počet	Zpr.	v %				
539911 Příbram	25	1	38	38	100.00	29 034	11 790	40.61	11 761

Zdroj: www.volby.cz

Tabulka č. 8: Účast voličů ve volbách do Poslanecké sněmovny Parlamentu České republiky v roce 2002

Okresy - město Příbram			Zapsání voliči	Vydané obálky	Voleb. účast v %	Odevzd. obálky	Platné hlasy	% plat. hlasů
Počet	Zpr.	v %						
38	38	100.00	29 557	16 271	55.05	16 267	16 213	99.67

Zdroj: www.volby.cz

Opačný trend vývoje má oblast stojící mimo instituce veřejné správy. Polistopadový vývoj je obecně charakteristický nárůstem počtu subjektů vymezených na zájmovém či profesním principu a zvýšením jejich aktivity. Spektrum občanských sdružení, nevládních neziskových organizací (NNO) a nadací v různé míře pokrývá většinu oblastí fungování města.

Široké programové rozpětí a určitá roztržitost občanského sektoru má negativní dopady zejména na komunikaci jednotlivých subjektů s městem. Ve většině případů dochází ke vzájemné komunikaci až při řešení konkrétních dílčích témat, méně je občanský sektor zastoupen při koncepčních činnostech místní správy.

Řada nevládních neziskových organizací je různou formou podporována městem Příbram. Jde především o organizace s těžištěm působnosti v sociální a zdravotní oblasti, oblasti vzdělávání a práce s mládeží.

ČÁST 3: PŘÍBRAM - PROSPERUJÍCÍ MĚSTO

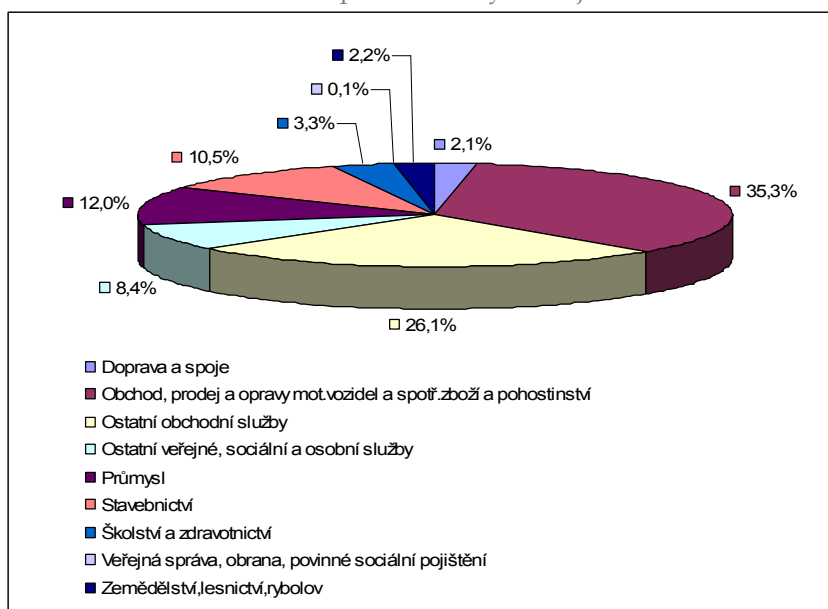
3.1 Ekonomika

Hospodářská základna města se přizpůsobila makroekonomickým změnám státu; vliv politických a makroekonomických změn po roce 1989 výrazně zasáhl i strukturu ekonomiky města a vybrané transformační procesy ji ovlivňují až do současnosti. Vnějšími znaky tohoto procesu byl především podstatný útlum důlní činnosti a výkonnosti průmyslové výroby, pokles významu místních, především průmyslových podniků v národním srovnání, transfer pracovní síly z průmyslu do terciární sféry (až 40 % nárůst zaměstnanosti ve službách) a změny vlastnických vztahů (privatizace, restituce, prodej). Obecně došlo k výraznému snížení počtu pracovníků téměř ve všech firmách existujících před rokem 1989.

Pozitivními dopady těchto procesů pak bylo oživení terciárního sektoru, zejména ve sféře maloobchodu, finančních a marketingových služeb. Těžiště průmyslové výroby se začalo přesouvat do technologicky vyspělejší oblasti elektrotechniky. Kladným trendem ve velikostní struktuře ekonomických subjektů je rovněž rozvoj malého a středního podnikání, vedoucí k větší diverzitě a stabilitě hospodářské základny města.

V průběhu transformace došlo k přílivu zahraničního kapitálu do vybraných společností (průmysl, energetika) či jako samostatných subjektů (bankovníctví, maloobchod).

Graf č.1: Odvětvová struktura podnikatelských subjektů - město Příbram



Zdroj: ČSÚ

Významnější příliv kapitálu a inovací lze pozorovat zejména v případě vstupu zahraničních investic. V této oblasti se město pohybuje v konkurenčním prostředí, které vyžaduje politiku aktivního vytváření podmínek pro investory. Město se připravuje na praxi systému investičních pobídek formou přípravy podnikatelských prostor/ zón/, popř. nabídky brownfields. Tato situace odpovídá současným investičním trendům preference vstupu „na zelenou louku“ nebo nákupu nemovitostí s vyjasněnými majetkoprávními vztahy před akvizicí do stávajících podniků či rizikových kapitálových investic. Zjevná je také opatrnost ve smyslu analýzy rizik starých ekologických zátěží v případě brownfields.

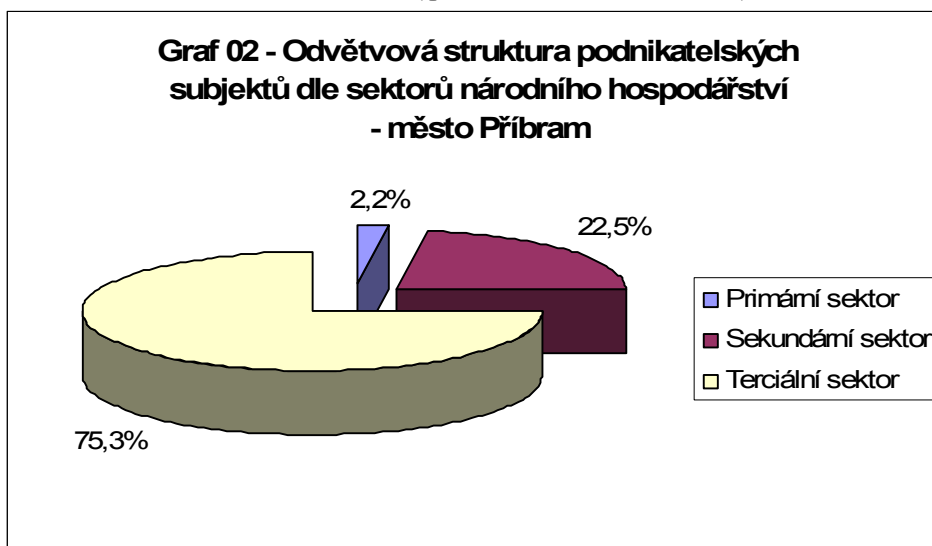
Připravovaná průmyslová zóna *Balonka* umožní další příchod menších a středních firem s perspektivou dalšího rozvoje, poskytující výhledově výhody aglomerované ekonomiky.

Alternativně neexistuje nabídka vhodných rozvojových ploch pro velké investory splňující některá z kritérií pobídkového zákona; tento směr ani není prioritou města.

Obecným trendem je příklon k specializaci a adaptabilitě, reprezentované zejména firmami malé a střední velikosti. Z hlediska růstu výkonů lze očekávat rychlejší vývoj především v oborech výroby speciálních strojů, aplikace informačních a komunikačních technologií a elektrotechnická výroba.

Výhodou těchto oborů a také obvyklé velikosti firem v těchto oborech je vysoká flexibilita, která výrazně snižuje ohrožení odvětvového vývoje postupným vyčerpáváním dostupné a kvalifikované pracovní síly. Dynamika odvětví je dána poměrně krátkým životním cyklem produkovaných výrobků, což dává předpoklady pro rozvoj dalších navazujících oborů.

Graf č.2: Odvětvová struktura II (primér - sekunder - terciér)



Zdroj: Vybrané statistické údaje za základní územní jednotku (ZUJ) 539911 - Příbram, Sčítání lidu, domů a bytů 2001 (údaje roku 2003)

Důležitým segmentem ekonomiky se v posledních 15 letech staly finanční služby. Tyto služby, jinak označované jako "producer services", zahrnují především finančnictví (banky, pojišťovnictví), poradenské, auditorské a marketingové činnosti, služby

právnícké a služby v oblasti nemovitostí. Intenzita těchto služeb je přímo úměrná poptávce, vyvolané zejména výrobními (primárními a sekundárními) aktivitami. Značnou část klientů těchto služeb tvoří drobní podnikatelé (MSP). Tyto služby vykazují obecně vyšší nároky na středoškolsky a vysokoškolsky vzdělané pracovníky.

Neopominutelný je také segment tzv. strategických služeb, kam lze zařadit produkci software, design, zpracování a poskytování dat či vývoj informačních a telekomunikačních technologií.

Ačkoliv je Příbram regionálním centrem nadstandardních finančních a specializovaných ekonomických služeb, lze zaznamenat kvalitativní rozdíl, způsobený odlišnou strukturou potenciálních klientů a velikostí obsluhovaného teritoria od hlavního centra - Prahy.

Nejrychlejší vývoj podpořený masivním vstupem investic do tohoto sektoru prodělalo bankovníctví. Specifickou oblastí je sektor strategických služeb, kdy zejména společnosti pracující s informačními technologiemi (IT), nejsou vázány územně omezenou poptávkou. Ve prospěch lokalizace těchto služeb ve městě přispívají mimo jiné cenová dostupnost nemovitostí (ve srovnání s Prahou) a přítomnost zdrojů levnější kvalifikované pracovní síly (přítomnost odborného středního školství).

Logistika : logistické služby dosahují i přes výhodné dopravní podmínky pouze regionálního významu. Potenciální klienti s globální působností (elektrotechnické a strojírenské firmy, maloobchodní řetězce) uplatňují autonomní distribuční politiku. Vznik logistických středisek bez vazeb na místní ekonomiku (čistě distribučních a reexportních center) je brzděn relativně periferní polohou vůči hlavním zahraničním koncentracím poptávky. Další vývoj je otázkou rozvoje dopravní infrastruktury na ose sever – jih.

Maloobchod: transformace maloobchodní sítě patří mezi jedny z nejviditelnějších důsledků ekonomických změn 90. let v České republice. Ve městě Příbrami i celém regionu došlo k významným kvalitativním a kvantitativním změnám, dynamika rozvoje maloobchodu byla navíc ovlivněna nadstandardní mírou internacionalizace kapitálu; většina obchodních řetězců expandovala prostřednictvím výstavby velkoplošných typů prodejen na zelené louce .

Příznivé ekonomické podmínky (nízké ceny pozemků, nižší stavební a provozní náklady), spolu se zvýšenou mobilitou obyvatelstva, vedly k lokalizaci většiny nových prodejních jednotek do okrajových poloh města. U jednotlivých řetězců lze pozorovat jejich stoupající význam na trhu práce, kdy některé z nich patří k významným zaměstnavatelům ve městě.

V současnosti je plošný standard m²/ob. plně srovnatelný s podmínkami ve městech západní Evropy, v Příbrami působí téměř všechny společnosti provozující velkoplošné prodejny. Význam města jako maloobchodního centra podstatně přesahuje místní úroveň, zejména v oblasti specializovaného sortimentu zasahuje širší dojížděkový okruh.

Cestovní ruch (CR) je odvětvím s permanentně rostoucím podílem na celkových ekonomických ukazatelích českých a evropských měst. Potenciál samotného města Příbrami jako destinace příjezdového cestovního ruchu samozřejmě nedosahuje úrovně srovnatelné s Prahou, má však „ k dispozici“ takové atraktivity jako je Svatá Hora – významné místo sakrální turistiky, jedno z nejvýznamnějších mariánských poutích míst

ve středoevropském prostoru (ročně cca 250 – 350.000 návštěvníků, počet není zcela statisticky podchycen); Hornické muzeum Příbram – nejnavštěvovanější muzeum s montánní tematikou v republice (muzeum se umísťuje mezi 10 nejnavštěvovanějšími muzei v ČR, ročně cca 55.000 návštěvníků), z jednorázových akcí jsou nejnavštěvovanějšími atraktivitami mezinárodní motoristická rally a hudební festival A. Dvořáka. Pouze průměrné jsou v tomto srovnání předpoklady města pro intenzivnější rozvoj klasické volnočasové a poznávací turistiky a softturistiky (především cykloturismu) – tato forma cestovního ruchu je obvykle vázána na širokou nabídku ubytovacích kapacit ve střední a nižší cenové kategorii, jejichž kapacita je v místě nedostatečná.

Z hlediska rozvoje cestovního ruchu chybí městu lokální marketingová studie – porovnáním tohoto typu studie na krajské úrovni se skutečností byly zjištěny výrazné rozdíly mezi výstupy a neaktuálnost dat.

Též v rámci mikroregionu je citelná absence koordinované organizační struktury CR, destinační management částečně doplňují aktivity I centra Příbram.

Nevyrovnaná je nabídka specifických forem městské turistiky, kam lze zařadit krátkodobé návštěvy kulturních a sportovních akcí regionálního a nadregionálního významu či seniorskou turistiku. Tradičními silnými stránkami jsou Rally Příbram a Hudební festival A. Dvořáka, na druhou stranu tradice celoměstských festivalových aktivit zastřešujících i přilehlý region vytvářejících image města (viz Víkend v Příbrami) je teprve na počátku, popř. jsou organizovány mimo území města (především hudební festivaly on-air).

Turistické aktivity a atraktivity v rámci města nejsou nabízeny v ucelených turistických balíčcích a jejich marketingové využití je výrazně podceněno.

3.2 Zaměstnanost a trh práce

Transformace ekonomiky se výrazně promítla také do odvětvové skladby zaměstnanosti. V případě některých sektorů se odvětvové rozložení zaměstnanosti přibližuje situaci ve městech Evropské unie – např. v terciérním sektoru (služby, obchod), který zaznamenal největší nárůst. Naopak se razantně snížila zaměstnanost v průmyslu, důlní činnost v Příbrami byla de facto zcela utlumena. Přes tento pokles zůstává z hlediska počtu pracujících průmysl stále významným odvětvím (Kovohutě Příbram, a.s.).

Příbram je současně střediskem veřejné správy, z čehož vyplývá vysoký podíl státu na zaměstnanosti ve městě. Takto vázaná pracovní síla je stabilní a minimálně ohrožena nezaměstnaností.

Relativně diverzifikovaná struktura městské ekonomiky se odráží i ve vyrovnaném rozložení zaměstnanosti do jednotlivých sektorů. Nebezpečí prudkého nárůstu nezaměstnanosti z důvodu kolapsu odvětví je tedy poměrně nízké.

Tabulka č. 9: Podíly jednotlivých sektorů na celkové zaměstnanosti

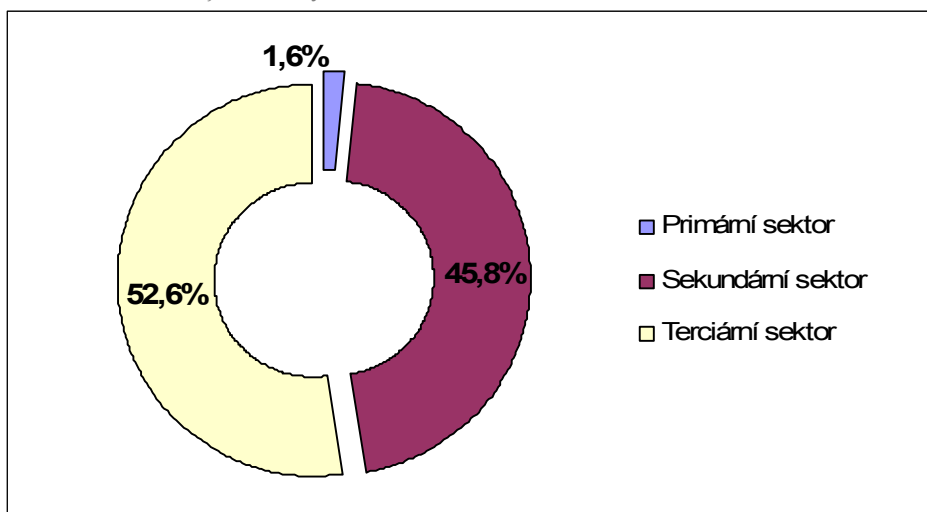
Sektor	Podsektor	Zastoupení
Primární sektor		1,6%
v tom	zemědělství, lesnictví, rybolov	228
Sekundární sektor		45,8%
v tom	průmysl	4 690
	stavebnictví	1 667
Terciární sektor		52,6%
v tom	obchod, opravy motor. vozidel	2 163
	doprava, pošty a telekomunikace	1 093
	veřejná správa, obrana, soc. zabez.	1 498
	školství, zdravot., veter. a soc. činn.	2 554
Celkem		13 893
Ekonomicky aktivní celkem		18 601
Obyvatelstvo celkem		35 886

Zdroj: ČSÚ

Ze srovnání nákladů na pracovní sílu a kvalifikačních předpokladů v rámci České republiky a Středočeského kraje vyplývá podhodnocení ceny práce v Příbrami. Relativně levná pracovní síla je významným faktorem ekonomického rozvoje; významnou roli také hraje lokalizace města vůči spádové lokalitě Praha – právě výhodná dopravní dostupnost hlavního centra přispívá k faktu, že nedochází k odchodu za prací a studiem, ale pouze vyjíždě (omezen moment „odlivu mozků“).

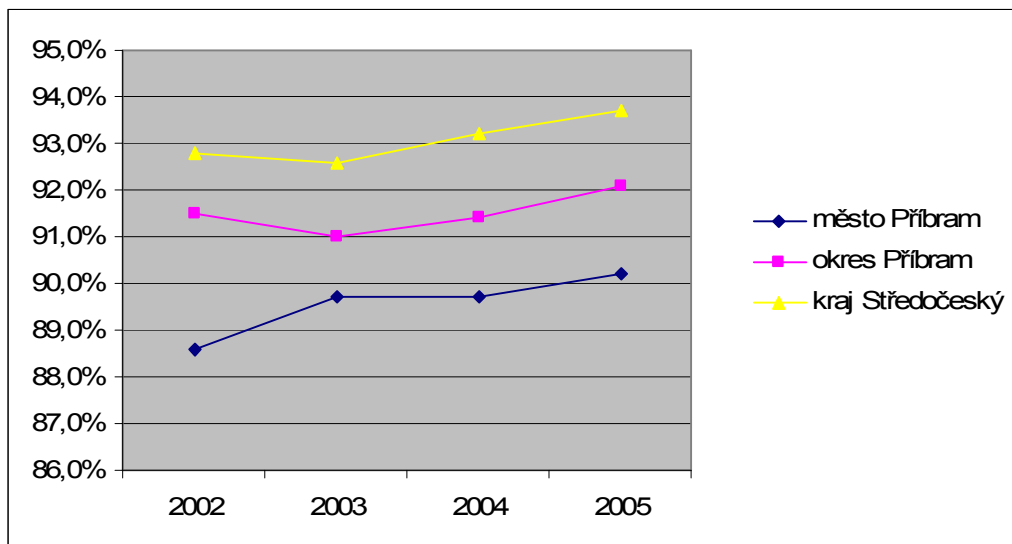
Město Příbram v rámci okresu Příbram vykazuje podprůměrnou míru nezaměstnanosti.

Graf č.3: Podíl jednotlivých sektorů na celkové zaměstnanosti v Příbrami



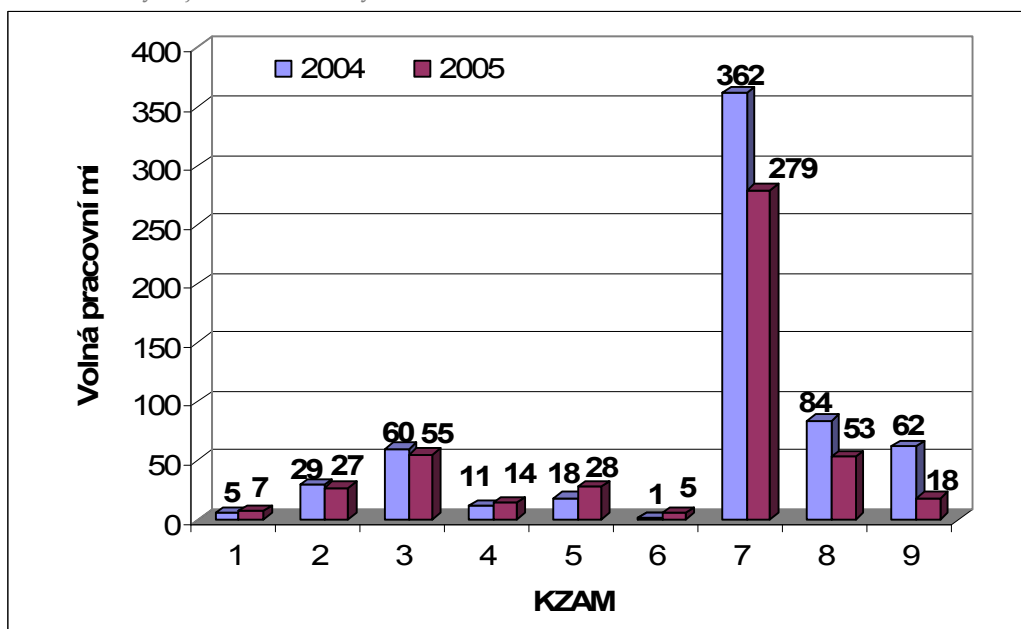
Zdroj: Úřad práce Příbram

Graf č.4: Vývoj zaměstnaneckých možností



Zdroj: Úřad práce v Příbrami

Graf č.5: Vývoj zaměstnaneckých možností v r.2004 a 2005



Zdroj: Úřad práce v Příbrami

Současná úroveň zaměstnanosti se v nejbližší době pravděpodobně výrazněji nezvýší. Úroveň míry zaměstnanosti je jednak pozitivně ovlivňována dobrou dopravní

dostupností lokality s výraznou absorpční kapacitou zaměstnanců (Praha), jednak není dostupná informace o vzniku možnosti vzniku významných nových zaměstnavatelů v místě. Současně lze konstatovat, že není indikován ani opačný vývoj – dle dostupných informací nejsou významní zaměstnavatelé v místě ohroženi likvidací.

Z hlediska zaměstnanosti je zřejmým negativním trendem zvyšující se počet dlouhodobě nezaměstnaných, především ve skupinách nekvalifikovaných či mladistvých uchazečů o práci. Skladba nezaměstnaných se rovněž jen málo kryje se současnou nabídkou volných pracovních míst.

Specifickým problémem zůstává vhodná struktura nabídky pracovních míst pro středoškolsky a vysokoškolsky vzdělané osoby.

3.3 Vzdělávání, školství

Tabulka č. 10: *Vzdělanostní struktura*

Uroveň vzdělání	Počet	Podíl v %
bez vzdělání	68	0,2%
základní vč. neukončeného	6 024	20,0%
vyučení a stř. odborné bez mat.	10 635	35,3%
úplné střední s maturitou	8 814	29,3%
vyšší odborné a nástavbové	1 306	4,3%
vysokoškolské	2 907	9,6%
nezjištěné vzdělání	378	1,3%
Celkem - obyvatelstvo 15leté a starší	30 132	100,0%

Zdroj: Sčítání lidu, domů a bytů 2001, ČSÚ

Vzdělání je rozhodujícím prvkem hospodářského a kulturního rozvoje, významným společenským stabilizátorem a jedním z předpokladů pozitivní image města. V tomto směru má město Příbram dobré výchozí podmínky z hlediska tradic, polohy (regionální přirozená spádovost) i vhodného rozvojového potenciálu ve smyslu potenciálu rozvoje vyššího školství; v tomto směru město podniká aktivní kroky pro umístění dalších institucí vyššího školství formou pobídek.

V minulém roce byla ve městě dokončena optimalizace školské soustavy – úroveň základní školství- v tomto smyslu je situace stabilizována. Do budoucna je otázkou optimalizace sítě mateřských škol a především doprovodných školských služeb (školní jídelny, školní kuchyně), a to z hlediska zvýšení ekonomické efektivity těchto zařízení.

Význam města jako centra vzdělání však nespočívá v pouhé lokalizaci školských zařízení všech stupňů, ale především v kvalitě vlastní výuky, spolupráce jednotlivých škol (dnes samostatné subjekty) se samosprávou a také s hospodářskou sférou a v nabídce doplňkových služeb a aktivit.

V tomto směru lze úroveň jednotlivých školských zařízení hodnotit velmi vysoko; současně jednotlivá zařízení nabízejí rozsáhlou bázi mimoškolních aktivit, zapojují se do primární prevence sociálně-patologických jevů a v řadě případů jsou školy zapojeny do nadregionálních a nadnárodních projektů na bázi partnerství.

V posledních letech se začínaly objevovat disproporce mezi počtem dětí, využitelností škol a nároky ekonomickou udržitelnost provozu jednotlivých školských

budov. S ohledem na tento stav a prognostikovaný vývoj počtu žáků v následujících letech došlo v rámci optimalizace sítě základních škol ke sloučení některých základních škol, uvolněné budovy v majetku města budou v následujících letech využity pro další vzdělávání (např. umístění vyšší odborné školy, centra pro celoživotní vzdělávání apod.) nebo využity komerčně nebo pro potřeby komunitně-sociální.

Tabulka č. 11: *Vývoj počtu žáků ZŠ*

Škola	Kapacita školy počet žáků	Školní rok 1996/97	Školní rok 1997/98	Školní rok 1998/99	Školní rok 1999/00	Školní rok 2000/01	Školní rok 2001/02	Školní rok 2002/03	Školní rok 2003/04
1. ZŠ Balbínova 328	600	508	513	484	444	419	402	406	415
2. ZŠ J. Stréjce, Dlouhá 163	420	374	382	397	399	402	382	385	369
3. ZŠ Prokopská 337	550	512	470	461	438	431	401	383	371
4. ZŠ Jiráskovy sady 273	500	398	398	420	427	436	453	441	429
5. ZŠ 28. října 1	800	613	622	610	600	576	576	559	542
6. ZŠ Bratří Čapků 279	950	756	774	744	733	688	630	572	550
7. ZŠ Školní 75	1000	798	758	765	786	776	739	716	672
8. ZŠ Žežická 193	610	585	590	562	530	521	496	454	425
WŠ, Hornická 327	225	118	132	147	152	144	151	168	161
Celkem	5655	4662	4636	4590	4509	4393	4230	4067	3934

Zdroj: Odbor školství - MěÚ Příbram

Transformace středního školství v celém středočeském regionu přineslo do vzdělávací soustavy výrazné změny. Při sledování vývoje počtu žáků na jednotlivých typech škol se začíná projevovat zřejmý nárůst počtů žáků na gymnáziích a středních školách na úkor středních odborných učilišť. Toto zvyšování podílu všeobecného vzdělání odpovídá současným požadavkům z hlediska dosažení co nejvyšší úrovně vzdělanosti ve společnosti a odsunutí úzké specializace do vyššího věku. Celková nabídka středoškolského vzdělání a z toho pramenící struktura absolventů však ne zcela odpovídá požadavkům na trhu práce a z toho pramení potíže při zaměstnávání absolventů.

Značné problémy s uplatněním jsou zaznamenávány u absolventů vyšších a středních odborných škol zaměřených na ekonomiku a administrativu. Naopak se projevuje zvýšený zájem o absolventy odborných učilišť, zejména v elektrotechnických a „klasických oborech“ (zedník, tesař, apod.).

Tabulka č. 12: *Struktura SŠ ve městě*

Název školy
Gymnázium, Příbram VII, Komenského 402
Gymnázium pod Svatou Horou, Příbram II, Balbínova 328
Integrovaná střední škola hotelového provozu, obchodu a služeb, Příbram, Gen. R. Tesaříka 114
Obchodní akademie a Vyšší odborná škola, Příbram I, Na Příkopech 104
Střední zdravotnická škola a Vyšší odborná škola zdravotnická, Příbram I, Jiráskovy sady 113
Střední odborná škola a Střední odborné učiliště, Dubno
Střední průmyslová škola a Vyšší odborná škola, Příbram II, Hrabáková 271
Odborné učiliště a Praktická škola, Příbram IV, Pod Šachtami 335
Waldorfská škola Příbram - Základní škola, Gymnázium a Střední odborné učiliště Příbram, Hornická 327

Zdroj: www.kraj-stredocesky.cz, k 10.2.2006

3.4 Celoživotní vzdělávání

Jedním z nejvýznamnějších trendů ve vývoji vzdělávání vůbec je rychlý rozvoj různých způsobů vzdělávání dospělých. Hlavní příčiny tohoto vývoje spočívají v požadavcích trhu práce, příklonu k využívání výstupů vědy techniky a moderních technologií, které umožňují zvyšovat produktivitu práce, kvalitu služeb a efektivnost

nákladů. Zároveň dochází celospolečensky ke změnám ve struktuře zaměstnanosti, mění se také obsah práce, zejména v rychle se rozvíjejících odvětvích (např. hi-tech, informační technologie, komunikace). Dosavadní tradiční systém jednorázového vzdělávání „pro celý život“ již zdaleka nestačí, rozhodující se stává koncepce celoživotního vzdělávání.

Ve srovnání s tzv. počítačným vzděláváním mládeže v rámci školské soustavy je další vzdělávání značně diferencované, a to jak pokud jde o hlavní skupiny vzdělávaných, tak i o poskytovatele vzdělávání, vzdělávací cíle, metody, organizaci, řízení a financování. Účastní se ho zaměstnanci podniků a dalších institucí všech odvětví, samostatní podnikatelé, i nezaměstnaní. Další vzdělávání poskytují vzdělávací firmy, podniky, státní i nestátní školy.

Ve městě není jednoznačně profilováno centrum celoživotního vzdělávání, další vzdělávání je řešeno spíše na bázi kurzů, nově se někteří zaměstnavatelé zajímají o možnosti rozvoje kvalifikace svých zaměstnanců v rámci strukturálních fondů EU – OP RLZ.

Zprostředkováním vztahů mezi vědou, výzkumem a komerční sférou se obecně zabývá řada organizací. V Příbrami je významným článkem pro přenos informací Okresní hospodářská komora Příbram, zajišťující mimo jiné podporu inovačního podnikání a zprostředkování zapojení do mezinárodních kooperací.

ČÁST 4: PŘÍBRAM - FUNGUJÍCÍ MĚSTO

4.1 Mobilita

Udržení kvalitní vnitřní dostupnosti města je jedním ze základních předpokladů jeho fungování.

Jednotlivé dopravní systémy a infrastruktura se však rozvíjejí s rozdílnou intenzitou a často se dostávají do konfliktu s dosavadní prostorovou strukturou města. Tento obecný stav lze identifikovat i v Příbrami, problémy pramenící z rostoucích dopravních nároků lze řešit na úrovni národní koordinace – jde především o vybudování silničních obchvatů.

Charakter městské dopravy- osobní, automobilové i hromadné – je obecně ovlivňován komplexem ekonomických, společenských a environmentálních faktorů. V Příbrami se projevily v tomto smyslu především změny v rozložení a struktuře pracovních příležitostí, souvisejících s útlumem důlní činnosti a zvýšením vyjížděky za prací z místa, extenzivní výstavba komerčních ploch a výrazný rozvoj individuální výstavby rezidenčního charakteru a změny životního stylu.

Mezi nejviditelnější projevy těchto tendencí patří především prudký nárůst individuální automobilové dopravy a celkové zvýšení dopravní zátěže města. Tyto trendy podrobně zachycují sledování realizovaná s přípravou územního plánu města a jeho aktualizacemi.

4.2 Individuální automobilová doprava

Prudký nárůst individuální automobilové dopravy je celoplošným fenoménem, který můžeme v městské dopravě pozorovat zejména po roce 1990. Počet registrovaných osobních automobilů se neustále zvyšuje. V současné době je úroveň automobilizace charakterizována stavem 400 osobních automobilů na 1 000 obyvatel.

Od roku 1990 vzrostla v Příbrami intenzita automobilové dopravy zhruba o 80 %, což mělo významný dopad na zatížení především vnitřní části města. Současně došlo k výraznému nárůstu nákladní silniční dopravy.

Rozvoj individuálního automobilismu je mnohem rychlejší než rozvoj komunikačního skeletu města. Radiální model silniční sítě vede k neúměrnému zatěžování centrálních částí, a to i tranzitní dopravou. Situaci zhoršuje absence velkého příměstského okruhu a vysoké finanční náklady na jeho výstavbu.

Tranzitní doprava v ose sever – jih a částečně i jih – východ se tak dostává do vnitřních částí města. Z hlediska nadregionální dopravy je město výhodně položeno v dosahu rychlostní komunikace, směr: Praha – Písek (R4).

Naléhavým problémem města je řešení parkování, a to jak v historickém centru města, tak i ve starších obytných územích a na sídlištích. Zejména v centru města – v bezprostředním okolí budov městského úřadu – se dostávají do střetu užitné nároky a skutečná kapacita parkovacích míst. Rozpor je v současnosti řešen administrativně – zpoplatňováním parkovací plochy, časovým omezením dob stání (lokalita u pošty) a omezením poskytováním firemních parkovacích stání.

Situace v obytných celcích je řešena úpravou parkovacích míst na komunikacích, do budoucna lze některé úseky řešit zjednosměrněním provozu v lokálních smyčkách.

4.3 Železniční doprava

Příbram je součástí regionální železniční tratě, železnice nemá zásadní význam pro celkovou dopravní obslužnost, její význam spočívá zejména pro příměstskou dopravu. Možnosti železnice jako prostředku pro dopravu osob v rámci užší aglomerace jsou však doposud využity méně. Hlavními bariérami vyššího zapojení železnice do příměstského dopravního systému je především absence integrovaného dopravního systému a úsporná opatření Českých drah (omezovaný počet spojů).

4.4 Hromadná doprava

Městská hromadná doprava (MHD) je nejvýraznější alternativou vůči individuální automobilové dopravě. Velikosti podílů obou subsystémů na městské dopravě jsou navzájem podmíněny a vyplývají z řady dopravních, ekonomických a sociálních faktorů, jako je např. dostupnost a rychlost MHD, charakter silniční sítě, cena pohonných hmot a rozložení pracovních příležitostí.

Provozovatelem městské hromadné dopravy je firma CONNEX, a.s. . Dotace města pokrývají více než polovinu provozních nákladů provozu MHD. Na dopravní obslužnosti města se podílí v současné době celkem 16 linek MHD, otázkou je možnost reorganizace systému s ohledem na výrazný překryv linek v některých lokalitách a to i za cenu většího počtu přestupů. Páteř dopravní sítě dnes tvoří síť linek vzájemně se kopírujících přes centrální oblast města, vybíhajících do radiál a okružní autobusovou linkou, na jejíž trasu byl umístěn provoz nízkopodlažních vozů.

Vybrané charakteristiky dopravní sítě, jako je např. hustota sítě zastávek a počet linek, dosahují standardu a celá síť vykazuje relativně dobré geografické pokrytí území města i místních částí. Nadprůměrnou hodnotu mají rovněž ukazatele využívání MHD, tyto přepravní výkony se však mohou dostávat do konfliktu s požadavky na komfort cestování. Dopravní výkon MHD je již několik let stabilizovaný.

Faktorem, který částečně snižuje atraktivitu MHD, je obecně nízká cestovní rychlost resp. frekvence spojů. Rezervy ve zvyšování komfortu cestování jsou u dodržování jízdního řádu a při udržování přijatelné obsazenosti vozidel, zejména na páteřních linkách.

Veřejnou přitažlivost MHD zvyšuje přiměřená cena jízdného, využívání moderních technologií např. formou čipových karet, postupná modernizace vozového parku a infrastruktury.

Agglomerační dopravní vazby a regionální hromadná doprava nejsou dosud podchyceny do integrovaného dopravního systému (IDS), koordinujícího autobusovou a železniční dopravu ve vztahu k MHD. Systém IDS je t.č. ve fázi přípravy, město studuje pilotní řešení aglomerace Kladno.

4.5 Cyklistická doprava

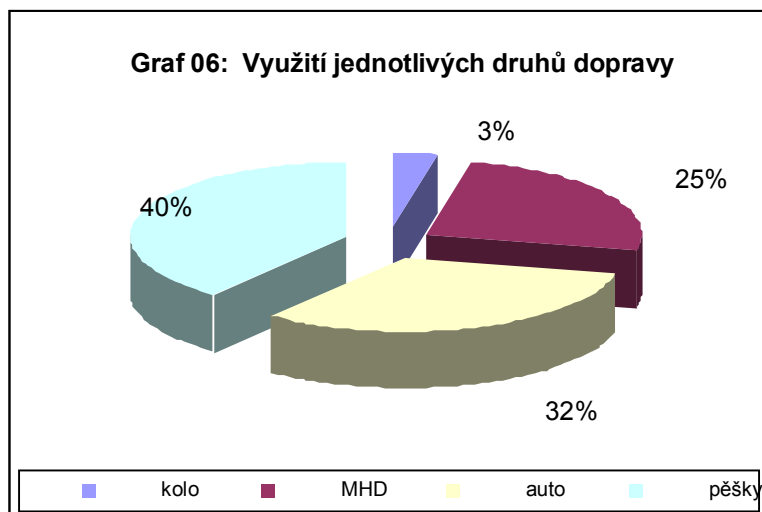
Přes relativně nepříznivé terénní podmínky (vrchovitý terén, Podbrdsko) je cyklistická doprava vzhledem k nízkým prostorovým nárokům a k velké šetrnosti vůči životnímu prostředí výhledově dalším silným prvkem mobility ve městě. Nejvyšší uplatnění kola je vedle rekreačních jízd pravděpodobně především u cest do zaměstnání kratších než 3 km. Z hlediska efektivity a bezpečnosti cyklistické dopravy je nutným předpokladem vybudování alespoň základní sítě cyklistických stezek na území města a

v jeho okolí. Současný stav řešení cyklo dopravy formou cyklotras (využití místních komunikací a silnic nižších tříd) je vyvolán především nedostatkem finančních prostředků na budování cyklostezek, složitými majetkoprávními vztahy u liniových staveb obecně i faktem, že Příbram neleží na žádné páteřní cyklotrase typu Greenway.

4.6 Pěší pohyb

Většina lokalit města má dobré podmínky pro pěší chůzi, obvykle nejlepší pak přirozená centra původních jader města Příbrami i Březových Hor. Především centrum města Příbram je charakterizováno značnou koncentrací služeb včetně správních a obchodů, nejde však o lokalitu „pobytovou“ tak, jak ji chápeme v kontextu západní Evropy (obchodní pasáže spojené s wellness, venkovní posezení kavárenského typu apod.). Slabými stránkami je vybavení městským mobiliárem a úroveň údržby veřejných prostor a zeleně resp. její architektura. Před ostatní dopravou je pěší pohyb v historickém jádru města preferován uplatněním částečných dopravních omezení a využitím proluk pro pěší komunikaci.

Graf č.6: Využití jednotlivých druhů dopravy - výstup z místního šetření



4.7 Inženýrské sítě

4.7.1 ZÁSOBOVÁNÍ VODOU

Dodávku pitné vody na území města zajišťuje firma 1.Středočeská vodárenská,a.s.. Město je vlastníkem vodohospodářské infrastruktury, kterou pronajímá provozovateli (standardní model). Současně je město akcionářem distribuční společnosti.

Průměrné stáří vodovodní sítě je cca 40 let, přibližně 20 % vodovodního potrubí je starší 50 let, negativem je pomalé tempo obnovy potrubního systému. Přesto se ztráty vody v síti pohybují na úrovni 21 %, což je pod celostátním průměrem. Kvalita vody ve vodovodním systému splňuje dané limity po stránce chemické a mikrobiologické.

4.7.2 ODKANALIZOVÁNÍ

Převážná část stokové sítě je kapacitně v normě a částečně trpí fyzickou opotřebeností. V některých okrajových částech splašková kanalizace zcela chybí a postupně se pracuje na jejím dobudování (též s ohledem na finanční náročnost akcí).

Nedílnou součástí systému odkanalizování města je čistírna odpadních vod, v současné době je v závěrečné fázi příprav výstavba nové čistírny (kapacita 59 000 EO). Tento projekt byl finančně podpořen SF EU i fondy ČR resp. bezúročným úvěrem ČMZRB, a.s.. Po výstavbě a uvedení nového zařízení do provozu (2008) by měly všechny parametry vyčištěné vody odpovídat požadovaným limitům evropské úrovně.

4.7.3 CENTRÁLNÍ ZÁSOBOVÁNÍ TEPEM

Centrální výroba tepla má v Příbrami dlouhou tradici, související s hromadnou výstavbou po sloučení Příbrami a Březových Hor. Prodej tepla v současné době stále klesá, i když ne tak prudce, jako po roce 1989 , významné vlivy měly především celkový útlum výroby, přechod na plynové vytápění a úsporná opatření ve spotřebě tepla. Rozšiřování tepelných sítí se nepředpokládá, kapacita teplárny je dostatečná i pro potencionální poptávku v rámci rozvoje podnikatelských zón; technologie výroby (odsíření) byly modernizovány.

4.7.4 ELEKTROENERGETIKA

Dodávku elektrické energie na území města zajišťuje Středočeská energetika, a.s. Hlavním předmětem činnosti společnosti je přenos a rozvod elektrické energie koncovým odběratelům, dále společnost zajišťuje výstavbu a provozování přenosových a distribučních elektrických sítí napěťových hladin a transformačních stanic příslušných napěťových úrovní. Neméně důležité je zajišťování styku se zákazníky, zajišťování rekonstrukcí a výstavby nových vedení, a to jak z hlediska potřeb společnosti, tak i pro připojování nových odběratelů. Hlavním dodavatelem elektrické energie je ČEZ, a.s.

4.7.5 PLYNÁRENSTVÍ

Akciová společnost Středočeská plynárenská je autorizovanou distribuční společností zabezpečující dodávku zemního plynu a služeb s ní spojených zákazníkům všech kategorií na území města Příbram.

Dostupnost systému z hlediska možnosti dodávek zemního plynu zákazníkům lze charakterizovat jako velmi dobrou, výjimkou jsou některé nové lokality individuální výstavby – především v okrajových částech osad.

4.7.6 TELEKOMUNIKACE

Obor telekomunikací se od roku 1991 vyznačuje mimořádně dynamickým kvantitativním a kvalitativním rozvojem. Tato skutečnost se projevuje především zásadní technickou a technologickou změnou zařízení a provozu telekomunikační sítě. Jedná se nejen o nasazení zařízení digitální spojovací a přenosové telekomunikační techniky, ale o vytvoření komplexního systému digitalizované telekomunikační sítě včetně dálkových dohledů provozu. Tento systém je podmínkou pro zavedení nových telekomunikačních

služeb (např. ISDN) s cílem zavedení tzv. "inteligentní sítě" v plném rozsahu možností její aplikace (např. virtuální pobočkové ústředny, přenositelnost účastnického telefonního čísla, atd.).

Základní technická infrastruktura telekomunikační sítě byla budována systémem "overlay" – překryvné digitální sítě, která v návaznosti na stávající analogovou telefonní síť postupně přebírá její funkci a kapacitu. Komplexnost a kvalita digitální telefonní sítě je zabezpečována i výstavbou digitální přenosové sítě realizované na bázi optických kabelů a převážně SDH přenosových systémů.

Převážná část HTS je provozována na digitální spojovací technice, vzrůstá poptávka po službě ISDN (plně digitální připojení telefonního účastníka do sítě).

Uvedená charakteristika telekomunikační sítě se týká dosud dominantní sítě Českého Telecomu, a.s. Telekomunikační služby jsou zajišťovány rovněž aktivitami jiných operátorů mobilních a datových sítí (např. Eurotel, T-Mobile, Vodafone – Oskar, operátoři kabel. televize, atd.). V regionu se počítá s dalším nárůstem počtu operátorů a poskytovatelů služeb.

4.7.7 RADIOKOMUNIKACE

Na území města jsou zajišťovány a poskytovány následující radiokomunikační služby: vysílání a distribuce televizního a rozhlasového signálu, datové sítě pro provozovatele veřejných mobilních telefonních služeb, datové sítě pro uzavřený okruh uživatelů, datové spoje privátní, veřejné mobilní telefony a satelitní spoje.

Dominantním poskytovatelem služeb rozhlasového a televizního vysílání je v České republice akciová společnost České radiokomunikace (ČRa). Pokrytí města je zajištěno z vysílačů (viz mapy) a to dvěma televizními veřejnoprávními programy ČT1, ČT2 a dvěma privátními NOVA a Prima. Rovněž tak řadou rozhlasových programů vysílaných v pásmu VKV; pokrytí území města rozhlasovými a televizními veřejnoprávními programy je větší než 98 %.

Klíčové lokality Českých radiokomunikací jsou nezbytné nejen pro rozhlasové a televizní vysílání, ale též pro páteřní přenosové sítě a další radiokomunikační služby, poskytované ČRa na území města. Jsou využívány nejen vlastníkem ČRa, ale i dalšími provozovateli radiokomunikačních služeb.

Město Příbram je specifické také vysokou penetrací možností připojení internetu a to v široké škále nabízených služeb.

4.8 Prostorový rozvoj

Koncepce prostorového rozvoje města je samostatně řešena a vyjádřena v územním plánu, jehož podoba je výsledkem dohody všech jeho uživatelů – občanů, majitelů nemovitostí, podnikatelů, institucí, politických sdružení apod. Územní plán zakládá možnosti pro podnikání místních i zahraničních investorů. Vyjadřuje územní strategii rozvoje města, jejímž cílem je především využitelnost a obyvatelnost území. Podle platné legislativy je územní plán závazným podkladem pro jakékoliv územní a stavební řízení na území města.

4.8.1 ÚZEMNÍ PLÁN MĚSTA

Návrh Územního plánu města Příbram (ÚP) byl schválen Zastupitelstvem města Příbram (datum : 19.6:2002, usnesení číslo 1374/2002/ZM; zpracovatelem je Studio Plicka, Praha).

Jednotlivé části dokumentu jsou dle potřeb průběžně aktualizovány, materiál je veřejně dostupný také díky zveřejnění na webových stránkách města a zájemce může požádat o odbornou interpretaci informací ÚP na odboru rozvoje města.

ÚP vytvořil institucionální předpoklady k zajištění trvalého souladu všech přírodních, civilizačních a kulturních hodnot v území s ohledem na principy udržitelného rozvoje.

4.8.2 SOUČASNÝ PROSTOROVÝ VÝVOJ

Současný vývoj prostorové struktury města se odehrává v několika rovinách a pod tlakem celé řady socioekonomických faktorů. Mezi nejvýznamnější rámcové změny ovlivňující tvář města náleží základní transformační procesy jako privatizace, liberalizace cen a otevření domácího trhu zahraničním investicím. Některé z těchto faktorů vedly k přímým změnám vlastnických poměrů (restituce), nastolené tržní principy uvolnily doposud statický obchod s nemovitostmi a poloha ve městě se stala komerční hodnotou. Uvolnění zahraničního obchodu přispělo k poměrně rychlé a v některých sektorech (maloobchod) zásadní internacionalizaci městského hospodářství. Ekonomická restrukturalizace oslabila průmyslovou funkci města a větší důraz byl položen na sektor služeb. Zmíněné ekonomické změny druhotně ovlivnily i sociální úroveň jednotlivých skupin obyvatelstva a výraznější sociální diferenciaci se projevila např. v nárocích na bydlení či trávení volného času.

Nastíněný vývoj se promítnul i do prostorového vývoje města - vydělil oblasti prodělávající intenzivní prostorové změny a naopak oblasti podléhající útlumu. Historické centrum města bylo ovlivněno komercializací, prudkým rozvojem služeb i změnami správního celku. Ačkoliv poptávka po komerčních plochách není zdaleka tak silná jako v případě statutárních měst či Prahy, došlo k postupnému vytěsňování rezidenční funkce z centra a jejímu nahrazování službami, administrativou a komercí - obecně funkcemi s vysokým ziskem na jednotku plochy. Prostorový vývoj v centru postupně vede k fyzické obnově nemovitostí a k intenzivnímu využívání plochy, některé objekty nadále hledají své využití a čekají na kulturní obnovu i regeneraci. Negativními důsledky tohoto vývoje je také zvýšená úroveň automobilové dopravy v lokalitě.

Průmysl je ve městě lokalizovaný mimo centrum, v minulosti byl hluboce zasažen restrukturalizací a především útlumem důlní těžby ve městě, doprovázeným postupnou degradací výrobních areálů. Vzhledem k mnohdy nevyjasněným majetkoprávním vztahům jsou tyto „brownfields“ jen málo atraktivní pro investory dávající přednost stavbám „na zelené louce“, zejména v okrajových územích města. Případná revitalizace i pro jiné než výrobní účely je podmíněna vysokými investicemi.

Sídlištní celky města jsou oblastmi s poměrně příznivou sociální skladbou, zatím pouze selektivně ohroženými sociální exkluzí a plošnou degradací. V řadě sídlišť probíhají programy regenerace a humanizace obytného prostředí a bytového fondu.

Nejdynamičtější současné změny se odehrávají v okrajových městských částech -v místních částech (osadách) . Markantními projevy prostorové expanze jádrového města

jsou masivní rozvoj bytové výstavby (zejména ve formě rodinných domů a rozsáhlých obytných kondominií) a prudký nárůst velkoprostorových nákupních středisek.

Extenzivní prostorový rozvoj v suburbánních zónách zvyšuje nároky na městskou infrastrukturu, především dopravní a sítě.

Největší dynamiku lze pozorovat podobně jako v ostatních městech ČR v případě stavebních pozemků pro bydlení. Z hlediska prostorové diferenciací cen jsou zejména ceny pozemků rodinných domů nejvíce závislé na umístění. Největší počet prodejů pozemků určených pro výstavbu rodinného bydlení se uskutečňuje v místních částech města Orlov, Žežice a Lazec.

V přípravě je projekt průmyslové zony Balonka (ve fázi projekce), dále stagnuje rozvoj větších lokalit a komerční pozemky jsou obchodovány zejména v souvislosti s realizací dílčích staveb. Větší pohyb lze zaznamenat u relativně menších ploch v brownfields-areálech, kde jsou budovány stavby převážně administrativního charakteru.

4.8.3 HLAVNÍ ROZVOJOVÉ PROJEKTY

Město je iniciátorem či se podílí na několika velkých rozvojových projektech, které výhledově přispějí k řešení některých problémů města a zároveň posilují jeho konkurenceschopnost. Většina projektů je zohledněna ve stávajícím ÚP.

Balonka - průmyslová zóna

Projekt předinvestované průmyslové zóny vznikl jako reakce na nutnost aktivního přilákání investic jako jeden z neúčinnějších nástrojů ekonomického marketingu s nespornou lokalizační výhodou (dopravní napojení). Svým plánovaným rozsahem patří zóna k lokálním akcím, projekt je schopen pokrýt investice MSP. Projekt si vyžaduje aktivní management a koordinaci s ostatními projekty.

Brod – areál kasáren

Vhodné brownfields, t.č. předmět majetkoprávních jednání – přechod do majetku města. Vhodná dopravní lokalizace mimo obytné zóny města.

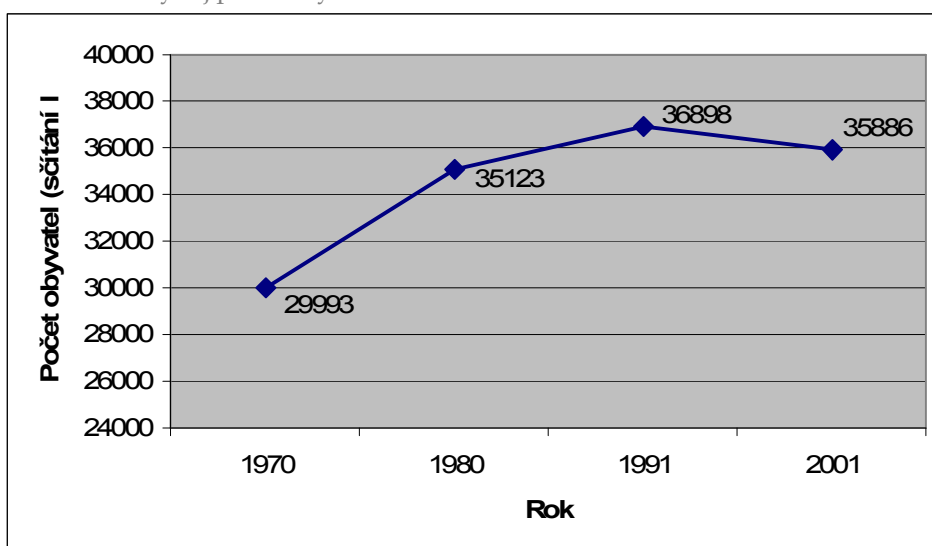
ČÁST 5: PŘÍBRAM – OBYVATELNÉ MĚSTO

5.1 Obyvatelstvo

Rozvoj města je významným způsobem ovlivňován počtem a strukturou jeho obyvatel. Vývoj populace města Příbram je stejně jako v celé České republice od počátku devadesátých let silně ovlivněn měnicími se hospodářskými a sociálními podmínkami.

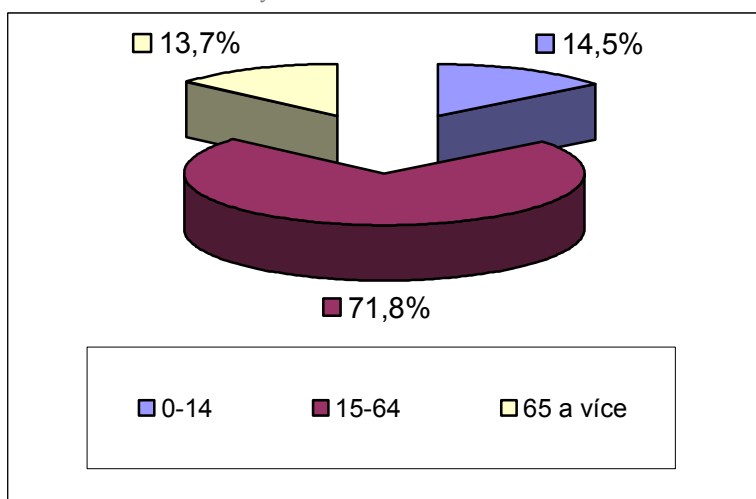
Demografický vývoj města je rovněž modelován řadou vlivů s evropskou či celorepublikovou působností. Určující je zejména populační stagnace, kterou v současnosti procházejí všechny evropské země a nepříznivý výhled dalšího populačního vývoje spojený s úbytkem a stárnutím obyvatelstva.

Graf č.7: Vývoj počtu obyvatel



Zdroj: ČSU

Graf č.8: Věková struktura obyvatelstva k 31.12.2004



Zdroj: ČSÚ

Podle výsledků Sčítání lidu, domů a bytů k 1. 3. 2001 bylo sečteno 35 886 obyvatel, dle průběžných statistik činil počet obyvatel k 1.7.2003 celkem 35 358.

Depopulační vývoj především souvisí s demografickým chováním mladé generace – odkládání sňatků a rození dětí do pozdějšího věku, snižování počtu dětí v rodinách, zvyšování počtu dětí narozených mimo manželství, stejně jako zvyšování počtu svobodných a samostatně žijících osob. Změny demografického chování jsou pokládány za jedny z hlavních příčin současné velmi nízké porodnosti, počtu narozených dětí a tím i úbytku počtu obyvatel. Přestože plodného věku dosahují velmi početné ročníky z poloviny 70. let, celkový počet narozených dětí této skutečnosti neodpovídá a počet zemřelých stále převyšuje počet narozených.

Tabulka č. 13: *Přirozený přírůstek/úbytek*

Ukazatel / Rok	2002	2003
Přirozený přírůstek celkem	-46	-23
Saldo migrace celkem	-211	-179
Přírůstek/úbytek celkem	-257	-202

Zdroj: ČSÚ

Prostorová mobilita obyvatelstva je v našem prostředí obecně malá, regionální rozdíly v ekonomické úrovni nejsou zatím stimulem pro masivnější přesuny pracovní síly. Tento stav je umocňován málo pružným bytovým trhem a tradičně nízkou ochotou obyvatelstva ke změně bydliště.

Migrační saldo : migrační bilance mírně záporná.

Z hlediska stěhování tvoří nejmobilnější skupinu obyvatel mladí lidé ve věku 20 – 29 let, stěhování se podílí na prohlubování procesu stárnutí populace. Město vykazuje vyšší migrační zisk z pracovních či studijních důvodů. Ve struktuře důvodu stěhování v 90. letech podobně jako v celé ČR nabývají na významu zdravotní důvody (centralizace sociálních služeb pro seniory).

Další vývoj počtu obyvatel je závislý zejména na faktorech ovlivňujících migrační aktivitu. V případě vstupu ČR do Evropské unie byl očekáván mírný nárůst emigrace obyvatelstva - který se nedostavil, naopak se dostavil vyšší imigrační tok z východoevropských států.

Kombinované působení demografických a ekonomických vlivů má dopad na vzorce chování jednotlivců a domácností. Stárnutí populace, zvýšený podíl jednočlenných domácností a vysoká ekonomická aktivita žen vede k poptávce po specifických městských službách (zejména sociálních), jiným nárokům na bydlení a pestřejší diferenciaci pracovních rytmů.

5.1.1 BYDLENÍ

Potřeba bydlení je jednou ze základních lidských priorit. Vytvoření příznivých podmínek pro bydlení je významným aspektem, který může napomoci ke změně současné nepříznivé demografické struktury města z hlediska věku jeho obyvatel a nastavení migračních trendů zejména mladých a vzdělaných skupin obyvatelstva. Pohodu bydlení ovlivňuje komplex faktorů – od kvality bytu a objektu bydlení až po kvalitu veřejných prostranství, úroveň občanské vybavenosti, atp. V uplynulém desetiletí

se však situace v této oblasti zhoršila, došlo ke zhroucení státní bytové výstavby, a tím se nedostatek bytů, který byl v zemích střední a východní Evropy již před rokem 1989, ještě znásobil.

Tabulka č. 14: *Domovní fond*

Domy úhrnem		3386	
z toho domy obydlené		3058	
z úhrnu obydlených domů	rodinné domy	2181	
	bytové domy	814	
domů	domy podle vlastnictví	soukromých osob	2148
		obce, státu	417
	SBD	63	
	domy postavené	do 1919	436
		1920-1945	435
		1946-1980	1423
		1981-2001	705

Zdroj: SLDB 2001, ČSÚ

Podstatná změna nastala zejména ve vlastnictví bytů. Díky restitucím a prodeji do osobního vlastnictví se vlastnická struktura bytového fondu v Příbrami přibližuje poměrům v obdobných městech, podíl městských bytů se stále snižuje.

Vzhledem k chybějící evidenci bytů je komplexní inventura bytového fondu prováděna pouze při sčítání lidu, domů a bytů.

Tabulka č. 15: *Domovní fond II (dle vlastnictví obydlených bytů)*

Právní důvod užívání bytu	Počet
ve vlastním domě	2111
v osobním vlastnictví	3093
nájemní	7160
člena bytového družstva	1101
Obydlené byty úhrnem	14007

Zdroj: ČSÚ, SLDB 2001

Mezi největší problémy v oblasti bydlení patří poplatky za bydlení (především výše nájemného), nefungující trh s byty a nedostatečná bytová výstavba. Výše nájemného, která je stále silně deformována, pro vlastníka domu nedosahuje nákladů nutných k provozu a údržbě nájemního domu. Z tohoto důvodu se k opravám většinou přistupuje až po haváriích, průběžným opravám je věnována minimální péče a často ani po restituci a privatizaci nemohou noví vlastníci o svůj majetek pečovat lépe. Nezbytné budou investice do oprav bytů v domech postavených panelovou technologií a starších bytových domech cihlových, životnost těchto staveb je nepoměrně menší než u tradiční individuální cihlové výstavby.

Deregulace nájemného při respektování nezbytných sociálních jistot spolu se zvýšením nabídky volných bytů je základní nutnou podmínkou pro vznik fungujícího trhu s byty.

Město k tomu přispívá zejména prodejem městských bytů nájemcům, výstavbou nových bytů formou půdních vestaveb a nástaveb na stávajícím bytovém fondu i výstavbou zcela nových domů, většinou za využití státní dotace.

Nová výstavba v současné době nedokáže nahradit úbytek bytů, pořízení nového bytu do vlastnictví je dostupné jen malé části obyvatel, výstavba realizovaná soukromými investory je velmi drahá a pro většinu populace finančně nedostupná. Obce nemají na výstavbu dostatek prostředků, nemohou ovlivnit druh a skladbu nových bytů, na trhu chybí hlavně menší a levnější byty.

Tato disproporce se ještě zvyšuje vlivem měnící se demografické charakteristiky domácností. Podobně jako v ostatních městech se snižuje velikost domácností, přibývá domácností jednotlivců a bezdětných, vícegenerační soužití se stává výjimečné a většinou nechtěné.

Tyto trendy mohou do budoucna způsobovat stále více problémů, mimo jiné i na trhu práce, kde nedostatečná nabídka bytů může způsobit odliv kvalifikované pracovní síly do jiných regionů.

Existující vysoký stupeň sociální promíšenosti zejména v sídlištích, který vznikl v minulosti v souvislosti se systémem hospodaření s bytovým fondem, podtrhují prohlubující se rozdílné majetkové poměry.

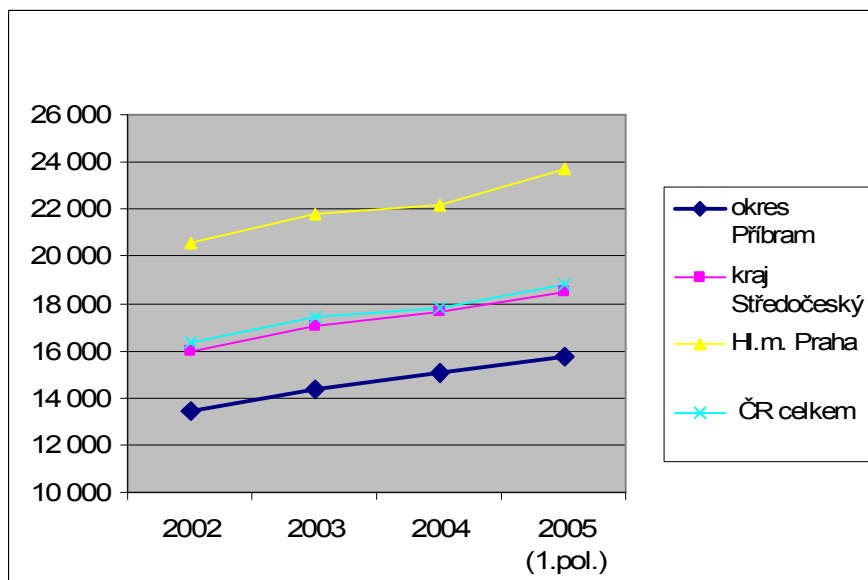
V rezidenčních čtvrtích vznikají areály luxusního bydlení, naopak v chátrajícím domovním a bytovém fondu se usazují chudší vrstvy a problémové skupiny.

Je proto v zájmu města vytvářet podmínky pro rekonstrukci stávající zástavby tak, aby se vytvořily podmínky pro soužití skupin s různým sociálním statutem. Tímto způsobem je možné zastavit (nebo alespoň zpomalit) degradaci obytných souborů a zabránit vzniku sociálně problémových území.

5.1.2 ŽIVOTNÍ ÚROVEŇ

Nové společenské podmínky zasáhly všechny oblasti veřejného i soukromého života. Pro hodnocení životní úrovně je charakteristické, že její vnímání není závislé pouze na objektivních podmínkách, ale stejně tak na jejich subjektivní interpretaci, na jejich prožívání. K popsání všech změn, k nimž během posledních let došlo, by bylo nutné využít rozsáhlá sociologická šetření, protože však žádné tak komplexní šetření není k dispozici, je nutné využít dostupná statistická data.

Graf 09 - Průměrná měsíční mzda



Zdroj: ČSÚ

Průměrné měsíční výdělků se v Příbrami pohybují zhruba na úrovni průměru za celou republiku, vzhledem k hlavnímu městu je hodnota tohoto ukazatele nižší, což je dáno zejména významem Příbrami jako regionálního centra a širokou strukturovanou nabídkou pracovních příležitostí dostupných v dopravně příznivé vzdálenosti od bydliště. Průměrná měsíční mzda se pohybuje o 2,5 až 3 tisíce pod průměrem ČR.

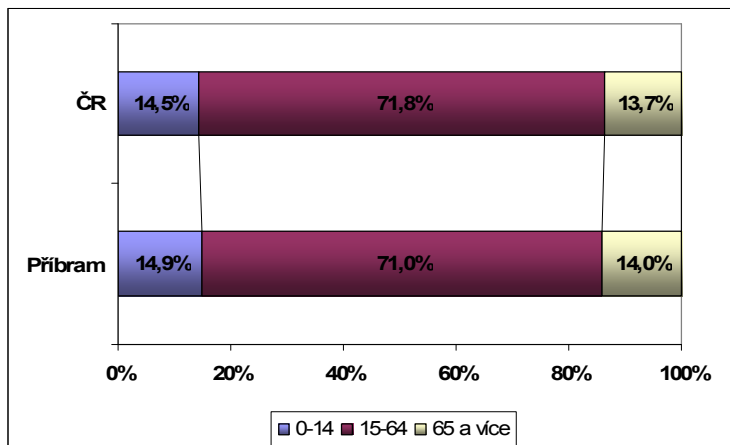
Při koncipování rozvoje města a jeho praktickém řízení je nezbytné zajišťovat sociální pomoc občanům, kteří se ocitli v nepříznivé sociální situaci a potřebují odbornou pomoc k jejímu překonání.

Cílem sociální pomoci je kompenzace nepřiměřených sociálních důsledků nerovnosti ve schopnostech a možnostech lidí a důsledků různých znevýhodnění a i různé neúspěšnosti na trhu práce, a to formou poskytování sociálních dávek anebo sociálních služeb.

Systém sociální pomoci musí reagovat na řadu ekonomických, demografických a sociálních změn a celospolečenských trendů. Vedle tradičních cílových skupin (senioři, zdravotně postižení občané, děti a mládež) narůstá v posledních letech také potřeba péče o další marginalizované skupiny obyvatelstva, které jsou ohroženy sociální exkluzí (bezdomovci, sociálně nepřizpůsobiví, matky s dětmi v tísní, migranti, národnostní menšina, Romové, drogově závislí, mládež s výchovnými problémy).

K nepříznivým trendům patří nárůst podílu seniorů v populaci města, jenž je vyšší než v ostatních městech republiky a následně zvyšování poptávky po sociálních službách pro seniory, kterou jejich současná kapacita není schopna uspokojit.

Graf č.9: Věková struktura obyvatelstva města / ČR



Zdroj: ČSÚ

Graf č.10: Strom života ČR 2020 -2050



Zdroj: ČSÚ

Narůstá také počet zdravotně postižených občanů, kteří patří ke skupinám nejhůře zasaženým rostoucí mírou nezaměstnanosti.

Negativním trendem je zvyšující se počet dlouhodobě nezaměstnaných.

Trvale narůstá počet společensky nepřízpůsobených osob, zejména mladistvých ohrožených závislostí na různých substancích, bezdomovectvím, kriminalitou a sociálním vyloučením.

Současnou situaci v sociální oblasti zmapuje připravovaná Koncepce rozvoje sociálních služeb pro období 2007 –2010, která formuluje problémy a priority v sociální péči pro dané období a navrhuje jejich řešení

Garantem dávek sociální péče je stát, který na ně poskytuje dotace ze státního rozpočtu.

Dávky sociální péče jsou poskytovány odborem sociální péče, a to formou jednorázových nebo opakovaných peněžitých příspěvků či věcných dávek. Jedná se o poskytování dávek sociální péče k doplnění životního minima a dávek sociální péče těžce zdravotně postiženým občanům a starým občanům.

Ucelený systém představují dávky státní sociální podpory, které jsou určeny převážně rodinám s nezaopatřenými dětmi. Dělí se na dvě základní skupiny: dávky testované, poskytované v závislosti na výši příjmu, a dávky netestované.

Sociální služby jsou poskytovány odborem sociální péče a příspěvkovými organizacemi města, sociální služby poskytuje rovněž řada zařízení provozovaných nestátními organizacemi, jejichž počet v posledních letech neustále narůstá.

Z hlediska nedostatečné nabídky sociálních služeb je nutno konstatovat, že město má nedostatečnou kapacitu zařízení pro mentálně postižené dospělé, dále chybí specializovaná zařízení pro alkoholiky a toxikomany a přetrvává potřeba zřízovat chráněné bydlení pro občany s nižším stupněm mentálního postižení.

Sociálně nepřízpůsobeným občanům, jejichž počet neustále narůstá, jsou poskytovány služby v zařízeních města (noclehárna a ubytovny pro bezdomovce, azylový dům pro matky s dětmi).

Přínos pro sociální péči v Příbrami představují nestátní organizace, jejichž počet postupně narůstá. Rozšiřují spektrum nabídky sociálních služeb, vytvářejí konkurenční prostředí v sociální sféře a díky grantům a dotacím z různých zdrojů přinášejí další prostředky na sociální péči.

5.1.3 KVALITA ŽIVOTA

Pro spokojený život každého občana jsou nejpodstatnější čtyři základní věci – dobré zdraví, šťastný rodinný život, přiměřené životní šance a pracovní uspokojení. Tyto čtyři oblasti zahrnují téměř vše, co člověk potřebuje k životu a zároveň jsou to věci, které nelze trvale udržet jenom z iniciativy jednotlivce, ale musí se o ně ve větší či menší míře postarat stát prostřednictvím svých institucí a v přenesené působnosti pak město.

Zdraví si nelze udržet, nejsou-li ve městě dobré životní podmínky, ať již ve sféře životního prostředí (včetně ekologicky nezávadných potravin či kvalitní vody), či ve sféře zdravotní péče. Šťastný rodinný život předpokládá nejen předvídaté řešení bytové otázky, ale např. i ochranu starých lidí, či zajištění přijatelných startovacích podmínek pro mladé občany.

O šancích, zejména dětí, v domácí ale i zahraniční konkurenci, rozhoduje právě dnes kvalita jejich přípravy. Nejde jen o úroveň škol, ale o celý komplex otázek spojený s optimální socializací mládeže, včetně systému celoživotního vzdělávání.

A konečně město svou hospodářskou politikou nepřímo ovlivňuje např. počet a kvalitu pracovních příležitostí.

K těmto čtyřem nejzákladnějším oblastem života člověka, o které by se mělo město zajímat, je třeba ještě přidat zajištění bezpečnosti občanů a zajištění fungování města jako uceleného systému.

5.1.4 ZDRAVÍ

Jak vyplývá z nejrůznějších výzkumů, mezi nejčastější priority občana patří zdraví a bezpečnost.

Od počátku devadesátých let je v městě Příbrami poměrně příznivý klesající trend celkové úmrtnosti. Ze srovnání standardizované úmrtnosti (v přepočtu na 100 tisíc obyvatel evropské standardní populace) s ostatními evropskými státy však vyplývá, že za většinou vyspělých států Evropy stále Příbram zaostává.

V posledních letech se snížila zejména úmrtnost na oběhové nemoci. Další snižování úmrtnosti, a tím i přiblížení se k úrovni vyspělých evropských zemí, bude ve velké míře záviset na změně životního stylu obyvatel, především v oblasti výživy, pohybové aktivity a prevence stresů.

Struktura příčin smrti je dlouhodobě stabilní. První místo zaujímají nemoci oběhové soustavy, které jsou příčinou více než poloviny úmrtí, následují novotvary, poranění a otravy a nemoci dýchacího a trávicího ústrojí.

K důležitým ukazatelům patří i střední délka života při narození (vyjadřuje naději na dožití novorozence za předpokladu zachování úmrtnostních poměrů v daném období). V dlouhodobém vývoji tento ukazatel sice pozvolně, ale trvale roste.

Restrukturalizací zdravotnických zařízení ve městě vznikly 2 nemocnice s poliklinikou. V průběhu let 1994 – 1997 bylo rozhodnuto o způsobu privatizace jednotlivých zdravotnických zařízení. Postupně byly realizovány privatizační projekty a vytvořila se hustá síť privátních ambulantních zařízení.

Tabulka č. 16: *Přehled zdravotnických zařízení*

Zdravotnické zařízení	Počet
Ambulantní zařízení	1
Detašované pracoviště nemocnice	3
Detašované pracoviště ostatního samostatného zařízení	1
Detašované pracoviště samostatné ordinace lékaře specialisty	2
Detašované pracoviště samostatné ordinace praktického lékaře - gynekologa	1
Detašované pracoviště samostatné ordinace praktického lékaře pro dospělé	1
Detašované pracoviště zařízení lékárenské péče	1
Jesle	1
Nemocnice	1
Ostatní samostatná zařízení	14
Samostatná ordinace lékaře specialisty	34
Samostatná ordinace praktického lékaře - gynekologa	9
Samostatná ordinace praktického lékaře - stomatologa	24
Samostatná ordinace praktického lékaře pro dospělé	20
Samostatná ordinace praktického lékaře pro děti a dorost	11
Transfusní stanice	1
Veterinární ošetřovny - počet (vč. soukromých)	6
Zařízení lékárenské péče	11

Zdroj: ČSÚ (údaje roku 2003)

V lůžkových a ambulantních službách jsou pro obyvatele města zajištěny veškeré služby v dostatečném rozsahu. Týká se to služeb základních i specializovaných. V současné době je síť ambulantních služeb stabilizovaná, následně dojde spíše k mírnému poklesu počtu poskytovatelů.

U lůžek pro dlouhodobě nemocné není pokryta potřeba obyvatel.

Hlavním problémem je nedostatek lůžek dlouhodobé zdravotní péče a absence návaznosti na péči sociální, popřípadě zdravotně sociální zabezpečení občanů po propuštění z lůžkového zařízení a komplex zdravotně sociální péče o staré občany.

Pokud jde o síť zdravotnických zařízení je situace poměrně stabilizovaná v oblasti lůžkové i ambulantní. Problémy financování zdravotnických služeb jsou problémy systémové, které nelze řešit z úrovně města.

Hlavní předností zdravotnických služeb základních až po vysoce specializované je jejich dobrá dostupnost pro všechny obyvatele města. To je umožněno díky koncentraci odborných ambulancí i vysoce specializovaných pracovišť nemocnic.

Zlepšit zdraví obyvatel, prostředí ve městě a stav místní komunity – to vše je cílem projektu Příbram – zdravé město. Základem projektu Zdravé město je uplatňování principů udržitelného rozvoje na místní úrovni, komplexní podpora zdraví, důraz na aktivitu obyvatel při zlepšování životních podmínek a spolupráce s komunitou. Projekt Zdravé město uplatňuje v podmínkách města strategii WHO Zdraví 2000 a mezinárodní úmluvu o udržitelném rozvoji Agendu 21.

5.1.5 BEZPEČNOST

Rozvíjet se může jen bezpečné město. K eliminaci sociálně patologických jevů a kriminality a k eliminaci zneužívání návykových látek jsou zřízeny orgány represivní (Policie České republiky a Městské policie). Kromě toho existuje řada preventivních aktivit, koordinovaných Komisí pro bezpečnost.

U některých kategorií trestných činů byl v posledních letech zaznamenán zvýšený index objasněnosti. Pokles trestné činnosti byl zaznamenán např. u loupežných přepadení. Na poklesu nápadu trestné činnosti u krádeží prostých se projevila pozitivně instalace Městského kamerového systému, provozovaného MŘ PČR a vybudovaného z prostředků města a ze státní dotace určené na program prevence kriminality. Výrazně také přispěla ke snížení počtu krádeží a případů vykradení motorových vozidel v centru města. Vzrostla hospodářská trestná činnost, u níž však objasněnost překročila již 90 %. V oblasti dopravní nehodovosti – po dlouhodobé vzestupné tendenci – došlo v roce 2000 k jejímu značnému poklesu. Kromě preventivní činnosti policistů se zde odrazila i změna v pravidlech silničního provozu.

Za finanční podpory města se realizuje každoročně řada projektů zaměřených především na oblast dětí a mládeže.

Městská policie (MP) v Příbrami pracuje od roku 1995. Mimo represivní činnosti (zejména v oblasti přestupků) a součinnostní akce s MŘ PČR organizuje rovněž preventivní aktivity. Patří k nim například bezplatná evidence jízdních kol, dopravní výchova pro děti na dopravním hřišti, elektronická ostraha budov a majetku města, kamerový systém a další.

V rámci města chybí specializovaní terénní pracovníci pro práci s ohroženými dětmi a mládeží, tzv. streetworkeri, jejichž hlavním úkolem je vyhledávání rizikových skupin mládeže a jednotlivců a jejich zapojování do činností, které je odklánějí od sociálně patologických jevů.

Druhá polovina 90. let je provázena příznačně nárůstem aktivity nestátních neziskových organizací v oblasti eliminace sociálně patologických jevů.

5.1.6 KULTURA

Oblast kultury prošla podobně jako jiná odvětví privatizací. Hospodářské a daňové zákony však byly od počátku koncipovány bez ohledu na potřeby kultury i bez ohledu na zásady aplikování v této oblasti v zemích EU. Za tohoto stavu je jediným prostředkem pro udržení chodu kulturních institucí státní a městský rozpočet.

I v současné době přetrvávají problémy s obhájením postavení místní kultury a riziky je především nestabilita ekonomických podmínek v krátkodobém i střednědobém časovém horizontu, vycházející z dosud státem nepojmenovaných a neřešených situací a vztahů.

Je nutné definovat veřejné služby státu v oblasti kultury jako služby veřejně prospěšné a funkce ekonomické.

Při vši snaze o zvyšování vlastních výnosů, získávání grantů a dotací z jiných zdrojů jsou prostředky, se kterými kulturní organizace hospodaří, často nedostačující.

Město Příbram se podílí na konání mnoha významných kulturních akcí, přehlídek, festivalů, výstav, konferencí a soutěží. Činnosti pořádané v hlavní pořadatelské funkci, jsou zajišťovány prostřednictvím Odboru kultury, který v těchto případech spolu s hlavním pořadatelem plní funkci organizační a koordinační.

Tabulka č. 17: Přehled kulturních akcí

Datum	Kulturní akce
L e d e n	
6. 1.	Tříkrálový průvod
20. 1. – 28. 2.	výstava „Autoportrét ve fotografii“
Ú n o r	
28. 2.	Masopust v Hornickém muzeu
B ř e z e n	
24. - 25. 3.	Jarní trh
24. 3.	Společenský charitativní večer
d u b e n	
11.-17. 4.	Velikonoce v hornické chalupě
15. 4.	130. výročí výstavby železniční trati
k v ě t e n	
4. 5. - 23. 5.	Hudební festival A. Dvořáka
květen	Přehlídka ochotníků
12.-14. 5.	Příbram 2006 - bydlení, hoby, zahrada, volný čas
20. 5.	Pohár Středočeského kraje žactva (10 let)
26. – 27. 5.	Obecníkové muzicírování
č e r v e n	
červen	Příbramské kulturní léto
1. 6. v 10 hodin	Slavnostní otevření II. prohlídkového okruhu NA SVATÉ HOŘE
1. 6.	Slavnostní otevření nových expozic a zpřístupnění dalších objektů v Muzeu vesnických staveb středního Povltaví ve Vysokém Chlumci
3. 6.	Festival muzejních nocí
22. - 23. 6.	PONTON ROCK 2006
č e r v e n e c	
červenec	Příbramské kulturní léto
2. 7.	17. Prokopská pouť
s r p e n	
srpen	Příbramské kulturní léto
20. 8.	Mariánská pouť
z á ř í	
6. - 8. 9.	Mezinárodní hudební festival Dvořákova Příbram
9. - 10. 9.	Dny evropského dědictví
16. 9.	10. setkání hornických měst
ř í j e n	
7. říjen	Běh města Příbram
říjen	Hudební podzim 2006
říjen	Příbramský kahan 2006 – 31. ročník
říjen	Drakiáda
6. - 8. 10.	Rally Příbram – 28. ročník
23. – 25. 10.	Mezinárodní přehlídka dětských pěveckých a tanečních souborů
l i s t o p a d	
10. 11.	Putování se světýlky za svatým Martinem
20. 11. - 5. 12.	Mikulášská nadílka
23. 11.	ADVENT 2006
p r o s i n e c	
prosinec	Vánoční koncert
1. 12. – 7. 1.	Vánoční prodejní výstava
7. 12.	Betlémy z hornického kraje
11. - 23. 12.	Vánoce v Hornickém muzeu a nadílka v Prokopské štolě
22. 12.	Betlémské světýlko na Svaté Hoře
24. 12.	Štědrovečerní vytrubování

Zdroj: Odbor kultury MěÚ

Tabulka č. 18: *Přehled kulturních zařízení*

Kulturní zařízení	Počet
Divadlo	2
Galerie (vč. poboček a výstavních sání)	1
Hřbitov	3
Kulturní zařízení ostatní	2
Muzeum (včetně poboček a samostatných památníků)	2
Přírodní amfiteátry (vč. letních kin)	1
Sakrální stavba	4
Smuteční síň	1
Stálá kina	1
Středisko pro volný čas dětí a mládeže	1
Veřejná knihovna vč. poboček	5

Zdroj: Vybrané statistické údaje za základní územní jednotku (ZUJ) 539911 - Příbram, Sčítání lidu, domů a bytů 2001 (údaje roku 2003), ČSÚ

Město Příbram tvoří zázemí pro řadu kulturních aktivit soustředěných do nejrůznějších oblastí a funkcí kultury. Projevují se prostřednictvím činnosti obecně prospěšných společností, občanských sdružení, nadací, spolků, fondů i jednotlivých osob. Tyto aktivity jsou zdrojem a základnou všeobecné kulturnosti města.

Město podporuje a oceňuje činnost všech těchto subjektů, protože deklarují aktivní zájem občanů o kulturu. Je to konkrétní realizace kulturní politiky od aktivity občanů neoddelitelná.

Grantové řízení na rozdělení finančních prostředků se vyhlašuje každoročně. Finanční příspěvky jsou dvojího charakteru – určené na konkrétní projekty nebo na provozní náklady. Druhá kategorie příspěvků je určena pouze právnickým subjektům na celoroční zajištění podmínek spojených s činností. Tímto způsobem jsou podporovány pěvecké sbory, hudební tělesa, divadelní a folklorní soubory, které rozšiřují nabídku kulturních služeb a nemohou být městem zřizovány.

5.1.7 VOLNÝ ČAS

Současnou městskou civilizaci charakterizuje stoupající objem volného času některých cílových skupin (školní mládež, senioři), který je podmínkou, ale také příčinou stále se rozrůstajícího spektra volnočasových aktivit. Mimo aktivity realizované v prostředí domova jde o činnosti vyžadující různou míru vybavenosti. Příbram má z hlediska dlouhodobé a víkendové rekreace velikou výhodu ve svém atraktivním zázemí, nicméně i toto zázemí potřebuje přiměřenou vybavenost.

Z hlediska krátkodobé – každodenní rekreace mají největší význam především aktivity kulturně-zábavní a sportovně rekreační, a to i pro cílové skupiny vysoce pracovní vytížené (podnikatelé, management).

Samostatnou kapitolou jsou pak takové aktivity, které zdánlivě žádnou zvláštní vybavenost nepotřebují, ale ve skutečnosti právě vybaveností tvoří město podmínky k jejich uskutečňování. Jde o využívání veřejných prostor pro procházky, odpočinek v parcích, ulicích a pasážích města. Právě městský mobiliář spojený s údržbou a čistotou města a bezpečností – jak vůči dopravě, tak vůči kriminalitě – vytváří podmínky pro bezkonfliktní trávení volného času.

Trávení volného času je úzce spojeno s demografickými a sociálně ekonomickými charakteristikami obyvatel. Jiné požadavky mají děti, jiné mládež a opět jiné např. důchodci. Nesporné je, že právě vytvoření podmínek pro to, aby měly kde a jak možnost trávit svůj volný čas děti, je účinnou prevencí pozdějšího sociálně patologického chování mládeže. Organizování volnočasových aktivit dětí a mládeže se v Příbrami věnuje několik desítek občanských sdružení dětí a mládeže a dalších organizací nejrůznějšího zaměření (AMAVET, Junák, Pionýr, Česká táborská unie, divadelní a pěvecké soubory, sportovní kluby atd.). Několik desítek těchto organizací podporuje město každoročními finančními dotacemi, čímž přispívá k rozvoji jejich činnosti a umožňuje účastnit se volnočasových aktivit i dětem ze sociálně slabších rodin.

5.1.8 SPORT A TĚLOVÝCHOVA

V Příbrami je několik desítek sportovních zařízení a sportovišť lokálního významu. Některá sportoviště však mají charakter sportovního zařízení celoměstského a regionálního významu- jde jednak o sportovní zařízení účelová (např. SK Marila Příbram atd.), jednak o sportovně rekreační zařízení (rekreační areály – koupaliště Nový rybník, Sportovní hala, Aquapark, ...). Infrastruktura převážné části sportovišť je poměrně dobrá, město se systematicky snaží o zlepšení stavu a rozšíření těchto ploch a objektů.

Město Příbram je tradičně významným centrem kopané, volejbalu i dalších kolektivních sportů. Současně je město přirozeným centrem pro pořádání vrcholných sportovních událostí, na druhé straně je otázkou, nakolik k tomu má potřebné zázemí ve formě sportovní vybavenosti na odpovídající úrovni.

V nedávné minulosti byla opravena Sportovní hala, postupně je modernizován Aquapark, bylo zastřešeno kluziště... Především Sportovní hala určená pro míčové sporty je po rekonstrukci zařízením s ligovými / celorepublikovými/ parametry a umožňuje pořádání soutěží národního i mezinárodního významu. Totéž platí pro fotbalový stadion (1. liga).

Tabulka č. 19: *Přehled sportovních zařízení*

Sportovní zařízení	Počet
- z toho kryté bazény	2
Hřiště (s provozovatelem nebo správcem)	11
Koupaliště a bazény	6
Stadiony otevřené	3
Tělocvičny (vč. školních)	10
Zimní stadiony kryté i otevřené	2

Zdroj: Vybrané statistické údaje za základní územní jednotku (ZUJ) 539911 - Příbram, Sčítání lidu, domů a bytů 2001 (údaje roku 2003), ČSÚ

Město dosud podporovalo sport dvěma způsoby. Neinvestiční prostředky poskytovalo formou dotací občanským sdružením (tělovýchovné jednoty, sportovní kluby, Sokol, Orel, apod.).

Investiční prostředky a také příspěvek na provoz pak vkládalo do svých zařízení, tj. zejména do Sportovní haly, Aquaparku a rekreačního areálu Nový rybník.

Za zmínku stojí také rozsáhlá popovodňová obnova fotbalového stadionu SK Marila Příbram (dotace).

Vzhledem k velikosti města existuje silná poptávka po možnostech sportovně-rekreačního využití ze strany obyvatelstva, jež v řadě případů není uspokojena. Ačkoliv je v Příbrami řada sportovišť a velké množství oddílů, které poskytují možnost sportovat – a došlo i k výraznému nárůstu privátních (komerčních) sportovních zařízení – některé typy sportovně rekreačních zařízení chybí nebo je jich znatelný nedostatek. Do této kategorie patří zejména komplexní sportovně rekreační areály určené pro volný čas obyvatel, tedy taková zařízení, kde je pohyb spojen se zábavou, společenskými kontakty apod., jsou velmi žádoucí tím, že mohou motivovat velkou část populace k pravidelnému pohybu a tím napomáhat zlepšení zdravotního stavu obyvatel.

5.2 Památky

Mezi významné faktory ovlivňující a spoluvytvářející kvalitu života patří kultura městského prostředí - ochrana a revitalizace dochovaných hodnot historického charakteru, uchovávaním přírodního rámce sídla, nové pojetím péče o veřejné prostory, celoplošné pojetím kvalitativních změn.

Úkolem města je nejen ochraňovat „ své“ památky (vlastníky), ale dbát i nad stavem celkovým, spolupracovat s vlastníky památkově chráněných objektů při jejich záchraně (např. finanční podporou formou vnitřní grantové politiky) a rozvoji jako atraktivit cestovního ruchu.

S ohledem na výraznou finanční náročnost údržby těchto objektů lze stav památek v Příbrami obecně charakterizovat jako velmi dobrý.

Studie si neklade za cíl stát se bedekrem – průvodcem po památkách města; za tímto účelem existuje dostatek dostupných materiálů v tištěné i e-formě.

5.3 Životní prostředí

Zdraví a kvalita života člověka i společnosti nemalou měrou souvisí s kvalitou prostředí, ve kterém žijí. Kvalita ovzduší, vody a půdy, způsoby likvidace odpadů, rozsah a stav zeleně, to vše přímo či nepřímo ovlivňuje zdraví a životní spokojenost obyvatel města.

Ve městě Příbram patří k nejzávažnějším problémům životního prostředí znečištění ovzduší v bezprostředním okolí frekventovaných komunikací a hlučnost z dopravy.

5.4 Ovzduší

Na území města není kromě automobilové dopravy žádný dominantní zdroj znečišťování ovzduší, který by nadměrně zatěžoval kvalitu ovzduší. Zlepšení bylo dosaženo rekonstrukcí všech velkých a řady středních zdrojů znečištění ze spalování tuhých paliv. Veškeré velké zdroje znečišťování ovzduší jsou plynofikovány a využívají ve značné míře moderní spalovací technologie.

Důsledkem nerovnoměrnosti cen paliv a energií existuje v poslední době velký tlak provozovatelů na odpojování od systému centrálního zásobování teplem spojený s přechodem na lokální vytápění (riziko : řešení s negativním dopadem na kvalitu ovzduší).

Ke snížení znečištění ze stacionárních zdrojů přispívají mimo jiné probíhající regenerace a zateplování obytných domů, zejména panelových.

Podíl mobilních zdrojů znečištění na celkovém imisním zatížení je odhadován na 80% a souvisí především s prudkým nárůstem individuální automobilové dopravy v průběhu 90. let. Dobrý stav kvality ovzduší lze identifikovat především v oblastech s nízkou intenzitou dopravy, bez přítomnosti závažnějších zdrojů znečištění ovzduší tj. v okrajových a výše položených částech města.

K překračování imisních limitů u oxidu siřičitého (SO₂) a oxidu uhelnatého (CO) v Příbrami nedochází. Koncentrace znečišťujících látek na území města jsou v současnosti sledovány staničními sítěmi Českého hydrometeorologického ústavu, mimo jiné v souvislosti s provozem Kovohtů Příbram, a.s. - síť imisního monitoringu sestávající nyní z 3 stacionárních měřících stanic.

5.5 Hluk

Hluk je důležitým negativně působícím faktorem životního prostředí, který má výrazně stresující účinky.

Až 80 % hluku v městském prostředí je vyvoláno provozem automobilů, ve městě Příbram je nadměrnému hluku z dopravy vystavována odhadem pětina obyvatel.

Problémy s hlukem z dopravy se prakticky nevyskytují v nových obytných celcích.

Modernizace vozového parku, stejně jako uplatňování snížené maximální rychlosti 50 km/h, jsou možnými příčinami menšího nárůstu hlukové zátěže, než by odpovídalo prudkému vývoji automobilizace v 90. letech. Ke snížení hladiny hluku dochází v řadě lokalit rovněž vybudováním nových úseků komunikací a změnami organizace dopravy.

5.6 Zeleň

Na území města je zeleň rozdělena podle převažující funkce na zeleň městskou (parky, zeleň rekreační a menší parkově upravené plochy do 0,5 ha - parčíky, nároží, plochy před veřejnými budovami apod.) a zeleň krajinnou (rozptýlená zeleň v krajině - keřové, stromové a smíšené skupiny, zarostlé meze, strže, dále pak souvislé rekreační plochy ve volné krajině - Nový rybník, apod., lesy v oblasti Brd).

Příbram má velmi atraktivní okolí díky členitému terénu Podbrdského regionu a velkému množství lesů, většina lesů kromě funkce hospodářské má i významný rekreační potenciál.

Městské parky jsou svou rozlohou nedostatečné a nemohou vytvořit prostor pro aktivní a různorodý způsob trávení volného času. Vybavenost parků vycházející z jejich tradičního pojetí je nedostatečná, omezuje jejich využití na procházky, posezení na lavičce, hry dětí předškolního věku. Ostatní věkové skupiny, zejména obyvatelé v produktivním věku, nenacházejí v současných parcích atraktivní prostor pro rekreaci.

Z rekreačních oblastí města je nejvíce využíván Nový rybník, který je v letních měsících roku rekreační návštěvností vytížen především dle slunečního počasí - obdobně Aquapark.

Tyto atraktivní nemají dostatečnou rekreační vybavenost, aby mohly být celoročně využívány.

5.7 Odpady

Další důležitou oblastí životního prostředí je způsob nakládání s odpady. Ve městě Příbram je možnost využitelný odpad odevzdat ve sběrných nebo je vytrídít do speciálních kontejnerů (papír, sklo, plasty). Netříděný domovní odpad končí na skládce odpadů v Chrástu u Březnice.

Separovaný sběr všech složek komunálního odpadu probíhá ve 47 sběrných střediscích odpadů (viz tabulka). Na sběrných místech jsou umístěny kontejnery na sběr bílého a barevného skla, papíru a plastů. Nebezpečné složky komunálního odpadu jsou odebírány mobilní sběrnou (pravidelné termíny)

Technické služby města Příbrami zřídily sběrné místo k odkládání velkoobjemového materiálu (kovový materiál, starý nábytek – dřevěný, ostatní materiál – zbytky podlahové krytiny, koberců, mís WC, a pod.) v ulici Sokolská nad parkovištěm u hřbitova. Do tohoto prostoru občané mohou do označených kontejnerů odkládat uvedený velkoobjemový materiál v kteroukoliv denní dobu.

OŽP MěÚ Příbram využívá pro komunikaci s občany celého spektra forem (tisk, internet, informace do škol), systém třídění odpadu je podpořen mimo jiné velmi srozumitelnými návody typu KAM S NÍM?

Tabulka č. 20: *Seznam sběr. středisek*

Druh odpadu	Místo
tříděný odpad	Kontejnery na více 56 místech ve městě a v jeho okolí
další využitelný odpad (železo, barevné kovy, papír, aku baterie)	ALMECO – provozovna Příbram I – areál Senco
	Metallica s.r.o. - provozovna Příbram, Za Balonkou 270
	Kovohutě Příbram a.s., Post box 76, 261 01 Příbram VI
	Centrum integrovaných služeb, spol. s r.o. - provozovna Zdabořská 25, Příbram V
	Havlín & Havlínová – provozovna Příbram V – Zdaboř
nebezpečný odpad	Sběrný dvůr Technických služeb, ul. Gen. R. Tesáříka, Příbram I

Zdroj: Odbor ŽP MěÚ Příbram

ČÁST 6: SEZNAM TABULEK A GRAFŮ

6.1 Tabulky

Tabulka č. 1:	Struktura příjmů a výdajů města 2006.....	21
Tabulka č. 2:	Sumární tabulka: Struktura příjmů a výdajů města 2003-2004-2005 (dle ratingové analýzy)	22
Tabulka č. 3:	Přehled nejrozsáhlejších realizovaných investičních projektů (2000-2005)	23
Tabulka č. 4:	Přehled nejrozsáhlejších investičních projektových záměrů v realizaci (2006-2008).....	23
Tabulka č. 5:	Výstupy ratingové analýzy 2002.....	24
Tabulka č. 6:	Účast voličů ve volbách do zastupitelstev krajů konané dne 5.-6.11.2004	26
Tabulka č. 7:	Účast voličů ve volbách do zastupitelstev v obcích 01. - 02.11.2002..	26
Tabulka č. 8:	Účast voličů ve volbách do Poslanecké sněmovny Parlamentu České republiky v roce 2002.....	26
Tabulka č. 9:	Podíly jednotlivých sektorů na celkové zaměstnanosti.....	32
Tabulka č. 10:	Vzdělanostní struktura	34
Tabulka č. 11:	Vývoj počtu žáků ZŠ	35
Tabulka č. 12:	Struktura SŠ ve městě.....	35
Tabulka č. 13:	Přirozený přírůstek/úbytek	45
Tabulka č. 14:	Domovní fond.....	46
Tabulka č. 15:	Domovní fond II (dle vlastnictví obydlených bytů	46
Tabulka č. 16:	Přehled zdravotnických zařízení.....	52
Tabulka č. 17:	Přehled kulturních akcí.....	54
Tabulka č. 18:	Přehled kulturních zařízení	55
Tabulka č. 19:	Přehled sportovních zařízení.....	56
Tabulka č. 20:	Seznam sběr. středisek.....	59

6.2 Grafy

Graf č.1:	Odvětvová struktura podnikatelských subjektů - město Příbram	28
Graf č.2:	Odvětvová struktura II (primér - sekunder - terciér).....	29
Graf č.3:	Podíl jednotlivých sektorů na celkové zaměstnanosti v Příbrami.....	32
Graf č.4:	Vývoj zaměstnaneckých možností.....	33
Graf č.5:	Vývoj zaměstnaneckých možností v r.2004 a 2005.....	33
Graf č.6:	Využití jednotlivých druhů dopravy - výstup z místního šetření.....	39
Graf č.7:	Vývoj počtu obyvatel.....	44
Graf č.8:	Věková struktura obyvatelstva k 31.12.2004	44
Graf č.9:	Věková struktura obyvatelstva města / ČR.....	49
Graf č.10:	Strom života ČR 2020 -2050.....	49