



ANKETNÍ ŠETŘENÍ



Program územního rozvoje
města Příbram
2006

0 Obsah

0	Obsah	1
1	Důvod pro anketní šetření	2
2	Způsob anketního šetření	2
3	Příprava anketního šetření.....	2
4	Průběh anketního šetření	2
5	Výsledky anketního šetření - základní charakteristika souboru.....	3
6	Výsledky anketního šetření - strategická část.....	5
6.1	Co se Vám v Příbrami líbí?	5
6.2	Co se Vám v Příbrami nelíbí.....	6
6.3	Co Vám v Příbrami nejvíce chybí k využití Vašeho volného času.....	7
6.4	Co nejvíce zhoršuje kvalitu životního prostředí v Příbrami	8
6.5	Co by mělo město urychleně řešit	8
6.6	Důvod, kvůli kterému se necítíte v Příbrami bezpečně	9
6.7	Jak hodnotíte nabídku jednotlivých služeb.....	10
6.8	Jakým směrem by se mělo město Příbram rozvíjet	11
7	Závěry výsledků anketního šetření	12

1 Důvod pro anketní šetření

V rámci zpracování Programu územního rozvoje města Příbram byly šetřeny názory občanů města Příbram. Cílem anketního šetření bylo i ověření již získaných údajů, a to jak ze statistických dat, tak z údajů pocházejících z vlastního šetření provedeného ve II. a III. Q roku 2005 ve spolupráci s představiteli města Příbram, městského úřadu Příbram a dalšími subjekty.

2 Způsob anketního šetření

Pro anketní šetření byl vybrán způsob samosběrného dotazníku.

3 Příprava anketního šetření

Anketní lístek byl připravován na základě informací ze třech zdrojů. Prvním zdrojem byla analytická část strategického rozvoje města Příbram. Druhým zdrojem byla osobní setkání se zástupci města Příbram, která významně přispěla k odhalení některých problematických oblastí. Třetím okruhem informací bylo pozorování terénu a zkušenost zpracovatele se strategickými materiály.

4 Průběh anketního šetření

Anketní šetření bylo provedeno v období října 2005. Sběr dotazníků byl zajištěn třemi způsoby sběru dat.

Prvním způsobem byla forma internetového dotazníku, který byl umístěn na hlavní stránce internetového serveru MěÚ Příbram. Tento způsob byl zvolen především pro zajištění názorů občanů v produktivním věku a mladých, kteří v současné době používají hojně internetovou komunikaci.

Druhým způsobem bylo umístění anketního lístku do zpravodaje Městského úřadu Příbram „Kahan“, díky jehož nákladu bylo zajištěno obecné rozšíření mezi populaci města.

Jako třetí forma byl zvolen způsob umístění v objektech MěÚ, kde byly zároveň umístěny sběrné urny.

V rámci průběhu anketního šetření spolupracoval zpracovatel především s odborem rozvoje města, který zajišťoval příjem anketních lístků a výběr došlých lístků z jednotlivých urn.

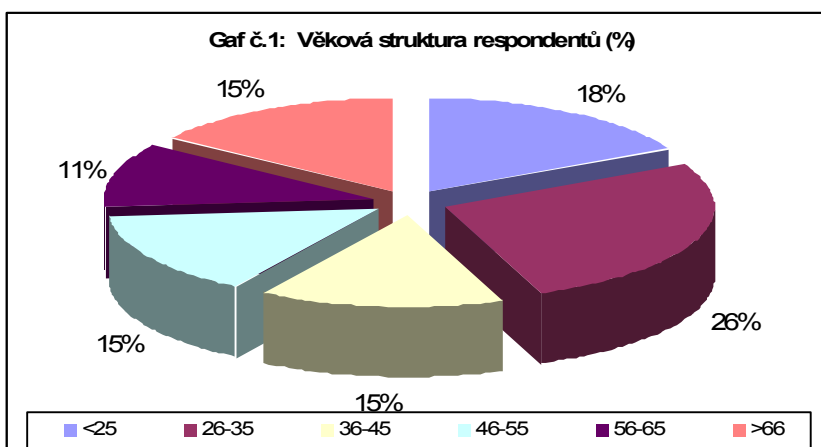
Zpracovateli bylo předáno odborem rozvoje celkem 353 dotazníků. Po prvotním vyřídění bylo uznáno celkem 350 platných anketních lístků – 3 byly vyřazeny pro neúplnost, případně pro vyjádření „hromadného názoru“. Následně byly vyselektovány pouze dotazníky, jejichž respondenti označili v otázce bydliště Příbram. Po tomto finálních výběrovém kroku tedy zůstalo celkem 329 uznaných anketních lístků, které byly analyzovány.

5 Výsledky anketního šetření – základní charakteristika souboru

Ankety se zúčastnilo 52 % mužů a 48 % žen. Z toho vyplývá uspokojivý soulad v rámci rozdělení dle pohlaví – nemusely být použity korekční koeficienty.

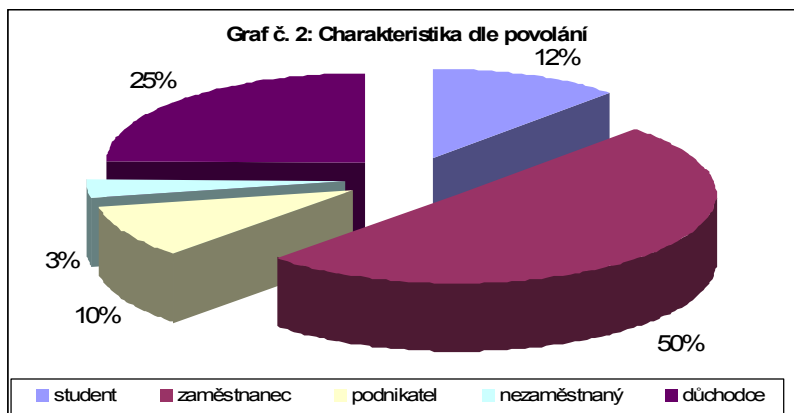
Dle věkové charakteristiky odpovědělo na dotazník nejvíce obyvatel ve věku 26 - 35 let (celkem 26 %) a dále ve věku pod 25 let (celkem 18 %). V diferenci dvou respondentů se umístily tři věkové skupiny, celkově 15 % tedy dosáhly skupiny 36 - 45 let, 46 - 55 let a více než 66 let. Nejméně respondentů bylo zastoupeno ve věkové kategorii 56 - 65 let.

<25	26-35	36-45	46-55	56-65	>66
58	87	49	48	37	50



Věková charakteristika odpovídá i rozložení struktury respondentů dle povolání. 25 % dotázaných jsou důchodci, což odpovídá povaze města – více osob pobírající důchod v produktivním věku než celorepublikový průměr díky hornictví. Produktivních respondentů (podnikatel, zaměstnanec) odpovědělo celkem 75 %, čímž byl splněn účel dotazníkové šetření – snaha o převážení ekonomicky aktivních se zájmem o rozvoj města – viz. Graf č. 2.

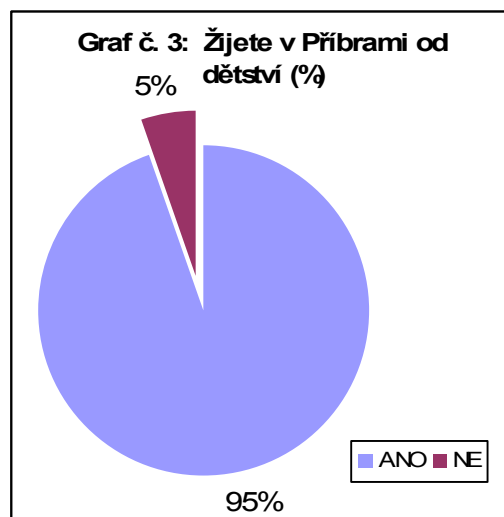
student	zaměstnanec	podnikatel	nezaměstnaný	důchodce
39	163	31	11	80



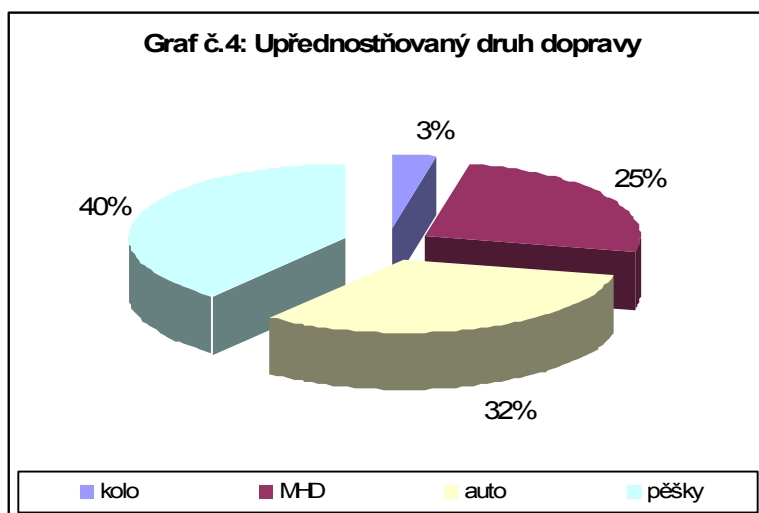
Otázka bydliště není hodnocena, byly vyfiltrovány jen názory respondentů, kteří označili jako své bydliště Příbram.

Šetření v místních částech města bude řešena jinou formou, bude specifikováno a provedeno v roce 2006.

S otázkou bydliště souvisí i další otázka, tedy zda respondenti žijí v Příbrami od dětství. Na tuto otázku odpovědělo 95 % dotázaných ANO a pouze 5 % NE, což vypovídá o silném zájmu trvale žijících o tento průzkum, potažmo o další rozvoj města.



V oblíbenosti způsobu přepravy jednoznačně zvítězila pěší přeprava (40 % respondentů). Automobilová přeprava obsadila druhé místo s 32 % a městská hromadná doprava s 25 % respondentů. Pouze 3 % respondentů označilo kolo jako preferovaný způsob dopravy - důvodem je dle respondentů zejména chybějící cykloinfrastruktura (viz. otázka č. 9 dotazníku).



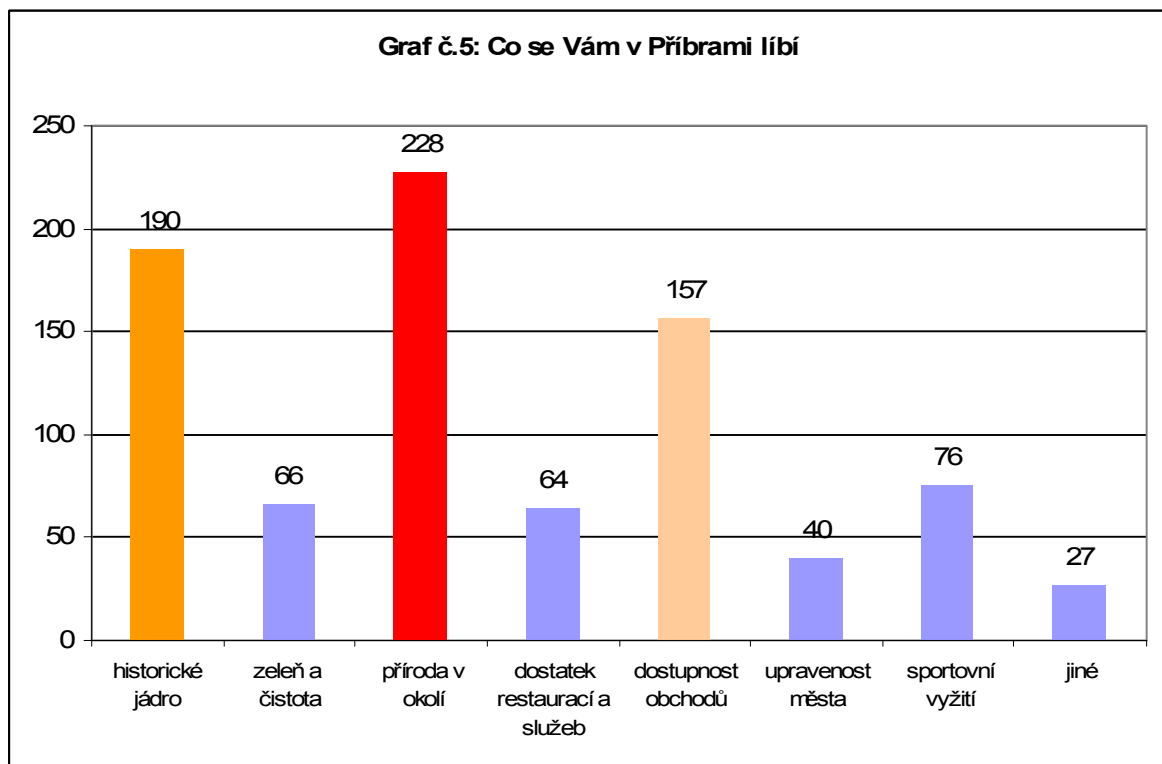
6 Výsledky anketního šetření – strategická část

V samotné strategické části, tedy v hlavní části dotazníku, odpovídali respondenti na 8 otázek. Každá z otázek měla za cíl odhalit silné a slabé stránky města a najít společný zájem v dalším rozvoji města Příbram.

6.1 Co se Vám v Příbrami líbí?

Tato otázka prozradila čeho si občané Příbrami nejvíce váží. Nejvíce se obyvatelům Příbrami líbí příroda v okolí – 228 respondentů, tedy více než 69 %! Druhým v pořadí je historické jádro, což potvrdilo 190 respondentů. Následuje dostupnost obchodů a s velkým odstupem další odpovědi. Naopak relativně málo obyvatelům se líbí upravenost města, což potvrzují odpovědi na další otázky – zejména následující otázka a otázka č. 11. Více viz. Graf č. 5.

U slovního hodnocení (otázka jiné) se objevili například odpovědi „kruhové objezdy“, „nové lávky“ či „mnoho památek“.



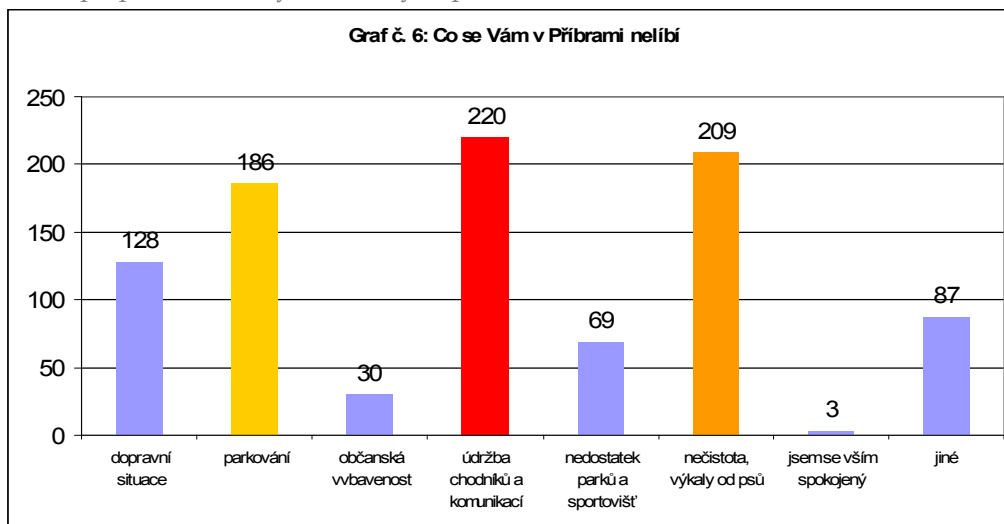
6.2 Co se Vám v Příbrami nelíbí

V této otázce vyjádřili respondenti nespokojenost s výše uvedenou upraveností města – tedy se stavem údržby chodníků a komunikací a nečistotou, případě psích výkalů. Dle respondentů se nejedná pouze o lokální problémy, ale je třeba vyřešit komplexně. Vzhledem k celkovému počtu označení těchto dvou podporujících se odpovědí se jedná o významnou problematiku. Problémem středních a větších měst je i otázka parkovacích ploch a jejich umístění, což se projevilo i tomto dotazníku.

Pouze 3 % respondentů je se vším spokojená. Tato odpověď byla do dotazníku umístěna záměrně – testuje aktivitu respondentů v odpovídání na ostatní volby, případně ověřuje, že ostatní otázky jsou správně zaměřeny.

U této otázky často respondenti odpovídali v otázce jiné. Zazněli i tyto odpovědi (bez korektury):

- kvalitita asfaltových povrchů (chodníků, silnic), špatná kvalita vody v akvaparku
- finanční protěžování fotbalu
- znečištění
- selhání politických a mocenských elit v přípravě obyvatel na vstup do EU, předání města a jeho obyvatel do područí nadnárodních sítí supermarketů, likvidace MSP, likvidace kulturní a společenské diversity ve městě
- vysoká kriminalita a policejní laxnost k ní
- nedostatek laviček, odpadkových košů
- špatně udržovaná zeleň
- bordel na vodních plochách
- Příbramský potok
- velké množství krádeží – NEVYŘEŠENÝCH, vandalismus
- malé kulturní vyžití
- náměstí T.G.M.
- cesty pro in-line brusle
- zchátralá budova divadla
- kriminalita, vykrádání vozidel
- přeplněné nádoby na tříděný odpad



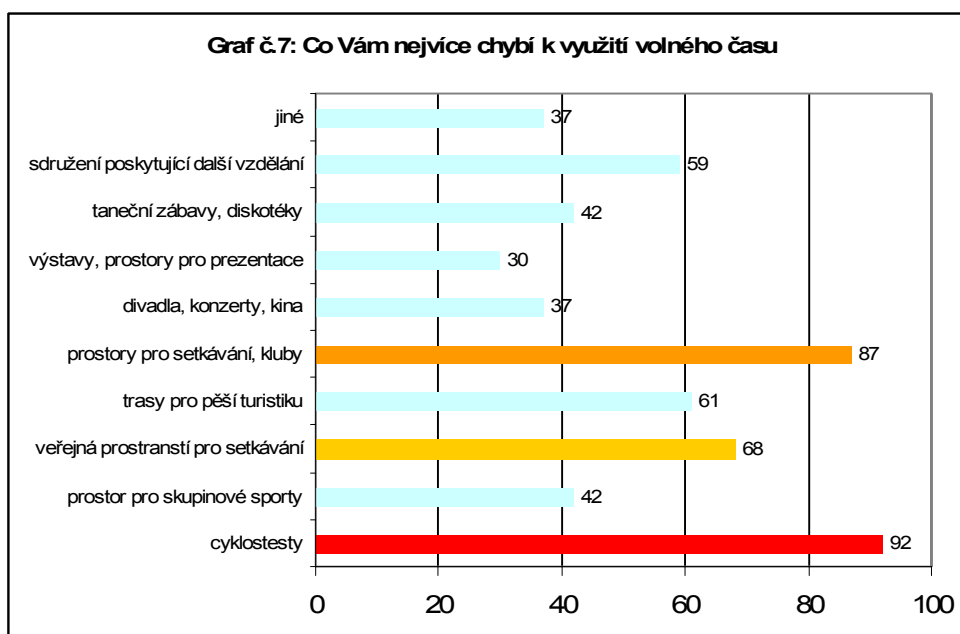
6.3 Co Vám v Příbrami nejvíce chybí k využití Vašeho volného času

V rámci této otázky se občané jednoznačně vyjádřili pro dvě oblasti, které jim chybí k využití volného času. Jsou to chybějící cyklostezky a dále prostory pro setkávání, ať již veřejná i uzavřená, případně kluby.

V této otázce se také velmi často objevila odpověď „sdružení poskytující další vzdělávání“, což není obvyklé a je třeba tento zájem ze strany města vyslyšet – možnost zvýšení uplatnění občanů formou poskytnutí dalšího vzdělání.

Ostatní odpovědi jsou v rámci počtu odpovědí velmi vyrovnané, město Příbram má tedy rezervy v poskytování možností k využití volného času pro své občany v mnoha směrech. Více viz. Graf č. 7. U odpovědi jiné se objevili i tyto názory (bez korektury):

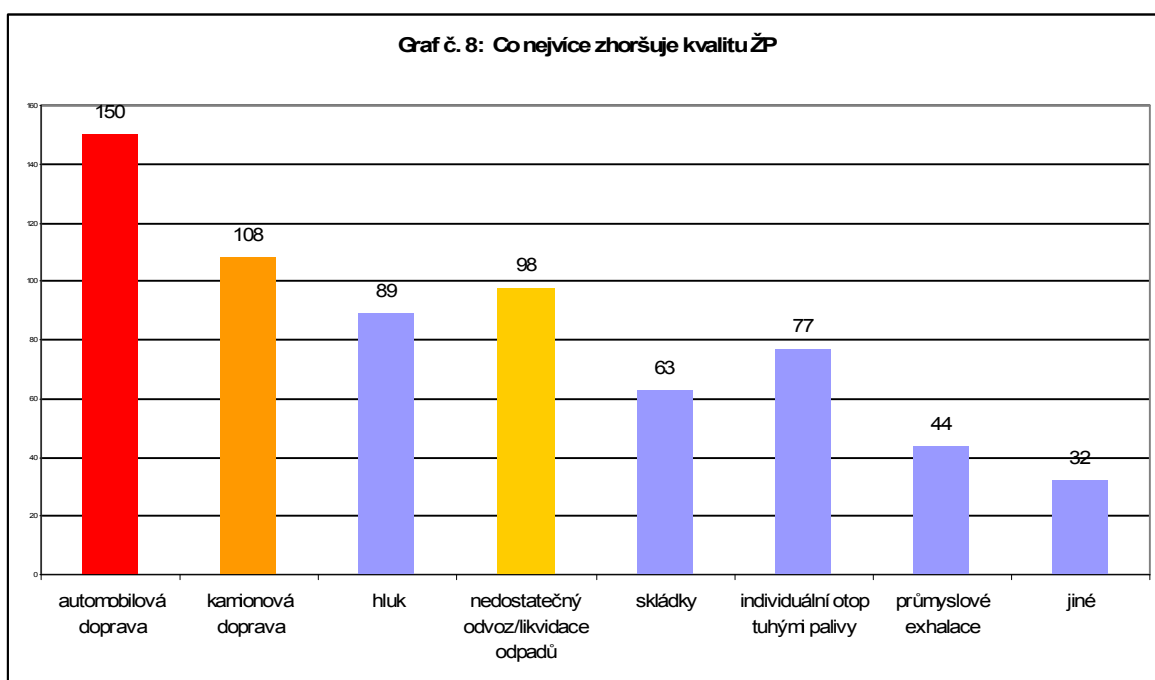
- nekuřácký ovocný bar
- rekonstrukce areálu Nového rybníku, celoroční provoz sauny a čítárny v knihovně
- všeobecné kulturní vyžití
- multikino
- více fitness a squash, kluby
- stezky pro vyjížděky na koních
- chybí pořádná diskó (např. jako v Písku), většina Příbramáků jezdí za noční zábavou pryč z města
- hřiště pro děti
- taneční zábavy pro starší
- koncepce péče o občany a informovanost
- vysoká škola
- legální stěna na graffitty



6.4 Co nejvíce zhoršuje kvalitu životního prostředí v Příbrami

Navzdory oblíbenosti automobilové přepravy mezi respondenty je jako hlavní znečišťovatel prostředí uvedena automobilová doprava a to u 46 % respondentů. Na dalším místě se umístila kamionová doprava 32 % a jen o 3 % menší počet respondentů uvedlo nedostatečný odvoz / likvidaci odpadů. U odpovědi jiné byly uvedeny i následující (bez korektury):

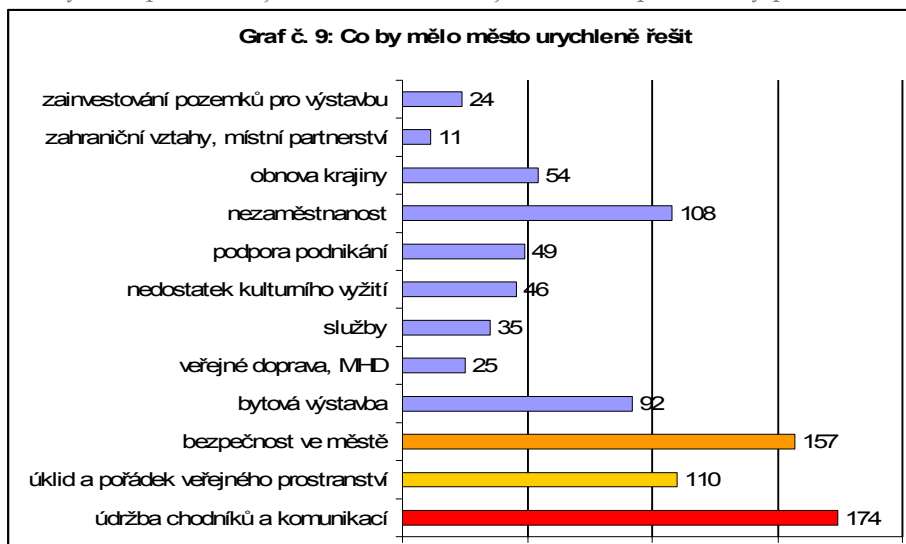
- Ekologické zátěže po těžbě rud, silniční obchvat středu města, silné znečištění vodních toků
- následky po těžbě
- znečištění Příbramského potoka



6.5 Co by mělo město urychleně řešit

Na tuto otázku měli respondenti celkem 12 možností odpovědi. Jak vyplývá z grafu č. 9, odpovědi respondentů se zaměřily především na 5 témat. Odpovědi s největším počtem se opět stala údržba chodníků a komunikací, kterou označilo celkem 174 respondentů, tzn. více než 52 %. Druhým v pořadí se stala bezpečnost ve městě (více viz následující otázka), kterou označilo 157 respondentů (47 %). Třetím tématem, které označili občané Příbrami, byl úklid a pořádek veřejného prostranství. S minimálním odstupem skončil další významný fenomén – nezaměstnanost. I když mezi respondenty byly pouze 3 % nezaměstnaných, tato odpověď byla označena více než 32 %

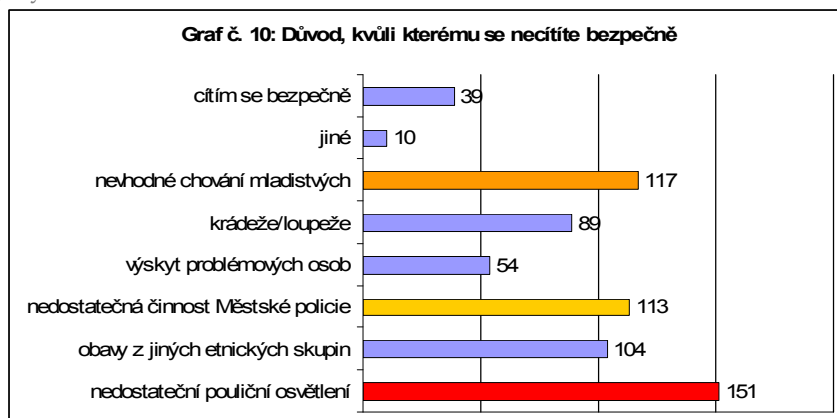
Nejméně zájmu v této otázce projevili občané o zahraniční vztahy a místní partnerství, což lze vysvětlit již navázanými partnerství města Příbram. U odpovědi bytová výstavba (označilo 29 % respondentů) je obecným problémem především dostupnost bydlení pro začínající domácnosti, což je však celospolečenský problém.



6.6 Důvod, kvůli kterému se necítíte v Příbrami bezpečně

Tato otázka vyvolala mezi respondenty značný ohlas. Zajímavostí je, že v předchozí otázce odpovědělo na téma bezpečnost ve městě 157 občanů. V této navazující otázce odpovídali respondenti vícenásobnou odpovědí - ve většině případů nedokázali identifikovat pouze jediný důvod. jako největší problém vidí respondenti otázku nedostatečného pouličního osvětlení (45 % respondentů), dále otázku nevhodného chování mladistvých (117 respondentů, tzn. 35 %) a dále nedostatečná činnost Městské policie (113 odpovědí, tzn. 34 %). S malým rozestupem byla další často označovanou odpovědí obavy z etnických skupin - u slovních komentářů se často objevovali obavy ze střetů etnických menšin s ultrapravicovými radikály.

Pouze celkem 11 % odpovědí zaznělo pro možnost cítím se bezpečně, což není příliš uspokojivý výsledek



6.7 Jak hodnotíte nabídku jednotlivých služeb

Na otázku nabídky služeb mohli občané vyjádřit svůj názor na stupnici od 1 (výborně) po 5 (nedostatečně).

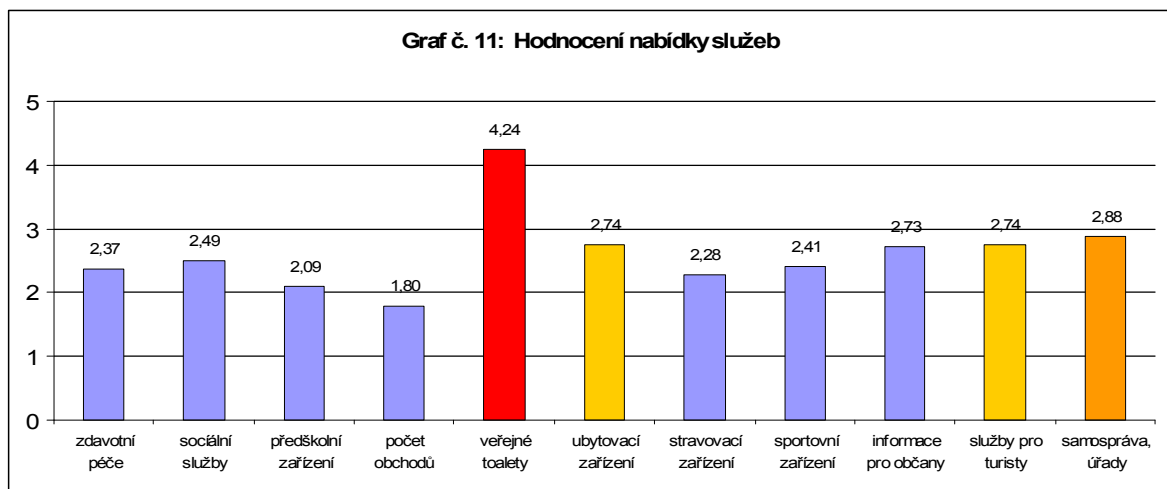
Celková průměrná známka dosažená ve všech odpovědích byla 2,62, což napovídá o vcelku dobré nabídce služeb ve městě. Nejkladněji hodnotili občané počet obchodů, která občanům plně vyhovuje.

Velmi dobře hodnocenou nabídkou je i nabídka předškolních zařízení, které občanům Příbrami rovněž vyhovuje.

Nejhůře hodnocenou službou se staly veřejné toalety a jejich dostupnost vč. kvality. I když v rámci této otázky nebyla hodnocena kvalita, občané svou průměrnou známkou 4,31 dali jasně najevo nedostatek této služby v Příbrami.

Druhou nejvyšší průměrnou známkou dostala odpověď samospráva, úřady – známka 2,88. Proto by se město mělo zaměřit na lepší komunikaci a nabídku služeb pro občany. S komunikací vůči občanům souvisí i další hůře hodnocená služba, informace pro občany.

V rámci podpory cestovního ruchu dopadly pouze průměrně nabídka ubytovacích služeb a dalších služeb pro turisty.

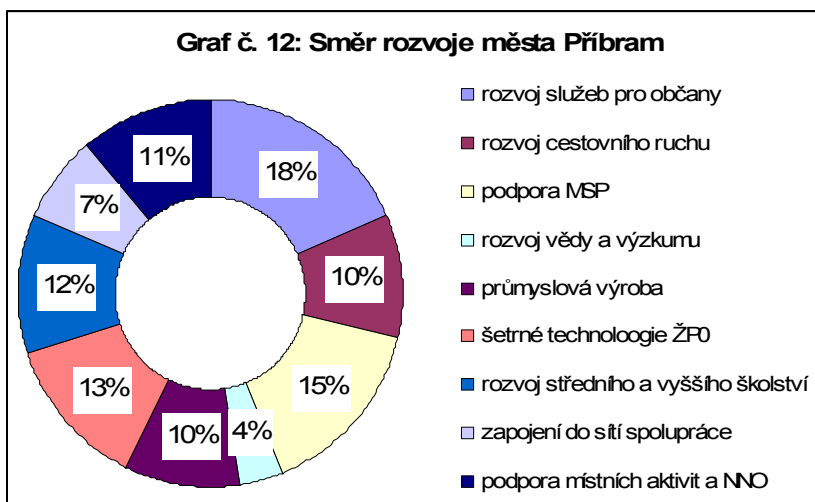


6.8 Jakým směrem by se mělo město Příbram rozvíjet

Občané Příbrami si vybrali tři hlavní směry, kterými by se dále mělo město Příbram rozvíjet. Tyto tři směry získaly dohromady 46 % všech odpovědí na tuto otázku.

Hlavním směrem rozvoje by dle respondentů měl být rozvoj služeb pro občany (18 %), tedy rozvoj uvnitř města, 15 % respondentů si přeje rozvoj a podporu malého a středního podnikání a 13 % respondentů by si přálo rozvoj směrem k podpoře šetrných technologií pro životní prostředí.

Naopak nejméně respondenty oslovil rozvoj vědy a výzkumu a zapojení do sítí spolupráce, podpora místních aktivit.



7 Závěry výsledků anketního šetření

1. 69 % respondentům se v Příbrami líbí příroda v okolí, kladně je hodnocena i dostupnost obchodů.
2. Problematika úklidu a údržby města je pro občany města Příbram velmi podceněná, dvě třetiny respondentů uvedlo údržba chodníků a komunikací a nečistota jako problém města, který by měl být řešen.
3. Občanům Příbrami významně chybí vybudované cyklostezky a možnosti pro setkávání. Zároveň se občané vyjádřili pro vytvoření podmínek pro další vzdělávání.
4. Nejhorší vliv na životní prostředí v Příbrami mají dle 45 % občanů automobilová doprava a dle 33 % kamionová doprava.
5. Město by mělo urychleně řešit zejména problematiku úklidu a údržby ve městě, kterou označilo 53 % respondentů, další problematikou k řešení je nezaměstnanost a bezpečnost ve městě – zejména řešení nedostatečného pouličního osvětlení.
6. Pouze 11 % obyvatel se v Příbrami cítí bezpečně.
7. Nejproblémovější z hlediska dostupnosti služeb se ukázala dostupnost veřejných toalet, která v rámci hodnocení 1-5 obdržela průměrnou známku 4,24. Velmi dobře jsou naopak hodnoceny dostupnosti obchodů a předškolních zařízení.
8. Město Příbram by se dle názorů občanů mělo dále rozvíjet směrem k rozvoji služeb pro občany, k rozvoji cestovního ruchu a podpoře malého a středního podnikání.
9. Občané města kladně hodnotí spolupráci se současnými partnery města - další spolupráci z hlediska zahraničních vztahů nepovažují za nezbytný.