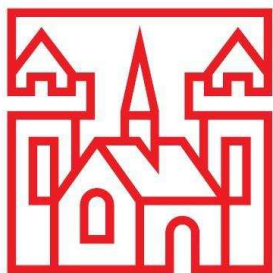


Interpretační plán



MĚSTO PŘÍBRAM

2.0 verze

Cíle interpretace

Co chceme, aby návštěvníci města pochopili

Příbram je město s hornickou minulostí a se silným tématem svatosti (významné křesťanské poutní místo). Oba tyto fenomény se silně prolínaly v životě místních obyvatel a ovlivňují podobu a život města i dnes. Dnešní Příbram již není městem hornickým. Zůstává však památkem bohatých hornických tradic a městem poutnickým.

Město jako by bylo zkoušeno osudem. Období rozvoje byla střídána velkými předěly, kdy se město muselo změnit.

Město Příbram je také místem, kde dlouhá léta přetrvávaly a v některých oblastech nadále přetrvávají určité primáty či rekordy: nejhlubší důl, největší důlní neštěstí, místo s nejvíce registrovanými zázraky u nás, největší betlémská oblast, nejrozsáhlejší těžba uranových rud ve střední Evropě, největší komunitní sbírka betlémů.

Poznámka: Tato prvenství a rekordy se týkají dvou prioritních témat: hornictví a svatosti. Prvenství jsou spjata s okamžiky největší slávy města a propady v oblasti těžby zase logicky korespondují s etapami, kdy se těžbě přestalo dařit.

Zásadní body zlomů v historii města

- Město vzniklo kolem biskupského sídla. Po husitských válkách se Příbram zbavená církevní vrchnosti stala majetkem krále, ale o dvě století později se stává významným poutním místem a posléze nejslavnějším poutním místem v Čechách, hojně navštěvovaným zástupy lidu, ale i šlechtou a panovníky.
- Prvním silným impulsem pro rozvoj města byla těžba stříbra. Ačkoliv v druhé polovině století začala těžba zase rychle upadat, byla Příbram povýšena na královské horní město.

- Po třicetileté válce pomohl městu k zotavení rostoucí poutnický ruch a začínající těžba železa. Stříbrné doly zůstaly v provozu, ale přinášely pouze skromné výsledky. Město se tak během 18. století postupně vzdávalo účasti na nákladech i zisku ve prospěch státu. To se brzy mělo ukázat jako osudná chyba.
- Na sklonku 18. století začala být těžba nebývale úspěšná a dále se rozvíjela nečekanou rychlostí. Město se rychle zalidňovalo a rostlo, ale spíše do formy velké hornické osady plné nuzných domků, protože téměř všechny zisky plynuly císaři.
- Příbram získala světovou proslulost jako místo nejvýnosnější těžby stříbra v celé habsburské monarchii, stala se sídlem centrálních báňských institucí a v půli 19. století i Báňské akademie. V letech největší výnosnosti dolů vybudovala obec i důležité střední školy, a stala se tak centrem vzdělanosti a kultury v regionu.
- Vrcholná prosperita zdejšího báňského podniku trvala sto let; od osmdesátých let 19. století těžba stagnovala a posléze začala klesat. Nicméně světově proslulé doly nepřestávaly přitahovat množství návštěvníků a stejně tak Svatá Hora zůstala cílem četných procesí.
- Polovina dvacátého století znamenala v dějinách Příbramě nový zvrat - začal rychlý rozvoj těžby uranu a tím i opětovný růst města. Ale i tentokrát (období centrálně plánované ekonomiky) plynuly zisky mimo město. Rozrůstala se "socialistická" zástavba a zároveň se mezi šachtami a staveništi objevily bariéry z ostnatých drátů - jednalo se o prostor určený k izolaci trestanců odsouzených z politických důvodů a umístěných na Příbramsko na otrockou práci.
- Ze Svaté Hory byli roku 1950 odvezeni její řádoví správci redemptoristé; devět let nato bylo na protějším svahu slavnostně otevřeno divadlo, jehož novostavba měla vytvořit symbolickou dominantu proti svatohorskému chrámu.
- Po roce 1989 se Příbram ocitá opět na prahu nové epochy. Velké báňské podniky, starobylé doly na stříbro a olovo i novodobé doly na uranovou rudu zanikly.
- Svatohorské schody jsou dokladem světlých i temnějších období města v malém rozměru, protože i u nich se střídala období rozvoje a úpadku.

Co chceme, aby návštěvníci města pocítili

Respekt k těžké práci horníků, úctu k poutní tradici a k místu spojenému se zázraky. Různorodou atmosféru různých částí města.

Po čem chceme, aby návštěvníci města zatoužili

Chceme, aby chtěli zakusit oba zdánlivě protipólní zážitky - **černou i svatou Příbram** - atmosféru stísněného tmavého dolu v podzemí a otevřeného svatostánku na vrcholu nad městem. Ať už přijeli za jedním nebo druhým fenoménem, měli by mít chuť zažít i ten druhý.

Cílové skupiny interpretace

Primární cílovou skupinou jsou návštěvníci města (bez dalšího vymezení), kteří se skládají ze tří segmentů:

- **návštěvníci Svaté Hory**
- **návštěvníci Hornického muzea**
- **návštěvníci Brd** (projíždějí, doplňují zásoby)

Rodiny s dětmi jsou důležitou podskupinou, která se z velké části prolíná s návštěvníky Hornického muzea.

Cizojazyční návštěvníci přicházejí za oběma hlavními tématy, ale město dlouhodobě komunikuje s cizinci jen prostřednictvím angličtiny. Tento postup spoléhající na obecnou znalost angličtiny bude zachován i v rámci interpretačního plánu a cizinci nebudou děleni do segmentů dle země původu.

Rezidenti jsou cílovou skupinou jen okrajově, protože hlavním cílem plánu je propojit dva stěžejní turistické cíle města a moderovat pohyb návštěvníků mezi nimi. Větší důraz by měl být položen na potenciál produktů interpretace pro zapojení do výuky místních **škol**.

Analýza návštěvnosti navázaná na klíčová témata

Dle Strategie cestovního ruchu pro Příbram (září 2020, spol. Krokem) je návštěvnost následující:

Poutní areál Svatá Hora

Počet registrovaných návštěvníků je pouhým zlomkem celkového počtu návštěvníků poutního areálu Svaté Hory. Ročně se návštěvnost Svaté Hory pohybuje odhadem mezi 300 tis. až 350 tis. návštěvníky.

Na Svatou Horu nejčastěji zavítají **poutníci a věřící**. Na Svaté Hoře se pravidelně konají bohoslužby. Svatou Horu je také možno navštívit v organizované skupině (např. s cestovní kanceláří). Pro takové skupiny nabízí areál komentované prohlídky a extra službu navíc (např. oběd, koncert, možnost přespání atd.). Na Svaté Hoře se konají poutě a další akce (Příbramská svatohorská šalmaj, Muzejní noc na Svaté Hoře), které přilákají velké množství návštěvníků. Oblíbené jsou také koncerty a výstavy v prostorách areálu.

Svatou Horu navštěvují také **jiní návštěvníci než věřící**. Ti ve většině případů zavítají do Svatohorského poutního muzea.

Hornické muzeum Příbram

Podle výroční zprávy navštívilo Hornické muzeum Příbram v roce 2019 celkem 124 000 návštěvníků. Z toho 13 500 bylo neplaticích. Návštěvnost předchozích let se dlouhodobě drží nad hranicí 100 000 návštěvníků ročně. Nejvíce návštěvníků bylo v roce 2016, kdy Příbram oslavovala 800. výročí první písemné zmínky o Příbrami - celkem 128 012 návštěvníků.

Návštěvníci Brd

Základní informace o návštěvnících turistické oblasti Brdy a Podbrdsko, zdroj: analýza vychází z kumulovaných dat z průzkumů agentury CzechTourism, které pro ni prováděla v letech 2010–2014 společnost Ipsos.

V závislosti na sezóně proměnlivá atraktivita destinace pro různé skupiny návštěvníků definované podle dosaženého vzdělání. Podstatná část (polovina až dvě třetiny) návštěvníků se rekrutuje z okolí destinace.

Výrazně převažují jednodenní návštěvníci (67,9 % v létě, resp. 81,7 % v zimě). Drtivá většina (82,8 %) návštěvníků přijela opakovaně.

Průzkum potvrdil pozici Brd a Podbrdsk jako turistické destinace. Aktuálně návštěvníky nadprůměrně do destinace přitahují kulturní památky, přírodní památky, ale také církevní památky. Brdy a Podbrdsko se mimo jiné profilují jako destinace pro „party přátel“. Podíl návštěvníků destinace z ČR je oproti celorepublikovému průměru dvojnásobná; destinace se tak profiluje především jako cílová destinace tuzemských turistů a výletníků. Podíl turistů, kteří v destinaci přenocují, je nižší, než je celorepublikový průměr. Z pohledu dopravy do destinace hraje významnější roli oproti průměru ČR železnice. Průměrná útrata během návštěvy destinace je přibližně na polovině celorepublikového průměru.

Z dat vyplývá, že z pohledu návštěvnosti hrají zvýšenou roli školy.

Co je pro interpretaci k dispozici

Příběhy a zajímavé fenomény

Fenomén slávy příbramských dolů - založený na jejich bohatství, hloubce a technické vyspělosti (v dané době)	Příběh: Oslava dosažení 1000 m hloubky na dole Vojtěch (14. 9. 1875) Příběh: Největší důlní neštěstí v české historii (31. 5. 1892)
Fenomén Svaté Hory - založený na dlouhá staletí trvající poutnické tradici a především enormním množstvím evidovaných a doložených zázraků	Příběh: Nejznámější - první zaznamenaný zázrak z roku 1632, kdy si vodou z pramene Jan Procházka vyléčil ztracený zrak.
Fenomén betlémářství - založený na dlouholeté tradici výroby betlémů a jejich sbírání	Příběh: Spolek betlémářů od roku 1998 buduje spolkový betlém současných tvůrců nejen z Příbramska, ale z celé České republiky a Slovenska.
Fenomén Františka Drtikola - založený na významu tohoto fotografa, jehož fotografie obohacují sbírky nejvýznamnějších světových galerií (Drtikolovy akty patří k nejvíce tržně ceněným fotografiím českých autorů.)	Viz zajímavá místa

Zajímavá místa

Fenomén slávy příbramských dolů	Hornické muzeum Příbram: - důl Drkolnov s unikátním podzemním vodním kolem - historické parní těžní stroje na dolech Anna a Vojtěch - původní hornická chalupa ze 17. století - hodnotné mineralogicko-geologické sbírky
Fenomén Svaté Hory	Kostel Nanebevzetí Panny Marie: - výzdoba ambitů prezentuje jednotlivé druhy zázraků a zásadní události historie Svaté Hory Svatohorské kryté schody - historie, vícevrstevnaté propojení s městem a zdejšími obyvateli
Fenomén betlémářství	Ukázky jsou na dole Řimbaba, ale fenomén v současnosti nemá plnohodnotnou prezentaci ve městě, dostupnou po celý rok
Fenomén Františka Drtikola	Návštěvní Galerie Františka Drtikola v Záměčku - Ernestinu, která je provozována ve spolupráci města Příbram s Uměleckoprůmyslovým muzeem v Praze

Zatímco ostatní výše uvedená zajímavá místa jsou interpretována prostřednictvím průvodců, Svatohorské schody jsou zatím bez interpretace.

Svatohorské schody

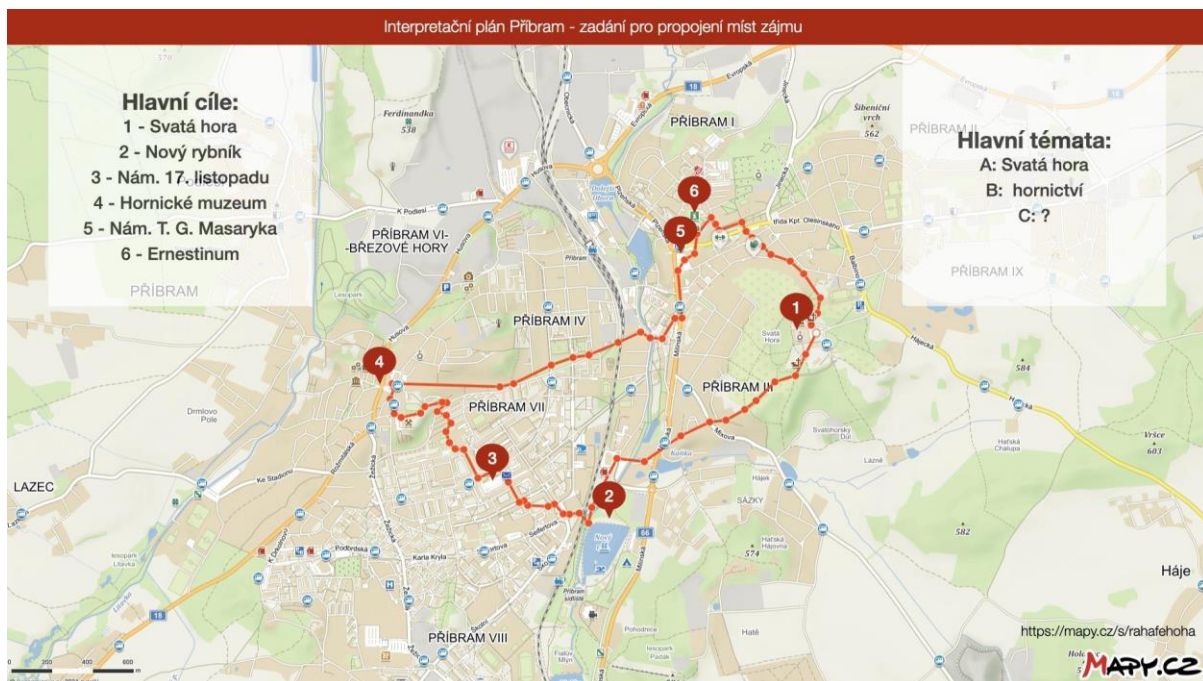
Zděné, zastřešené, 400 metrů dlouhé schodiště s 343 stupni bylo postaveno v roce 1728 podle návrhu architekta Kiliána Ignáce Dienzenhofera.

Srovnatelné schody jsou Wallfahrtsstiege Mariahilf v Pasově¹, ale jinak jsou urbanistickou zvláštností, která sama o sobě může fungovat jako turistická atraktivita a prvek budující příbramskou identitu.

Zadání z hlediska potřeb cestovního ruchu

Z koncepce rozvoje cestovního ruchu vyplynulo, že dvě hlavní místa návštěv v Příbrami, Hornické muzeum a Svatá Hora, fungují sama o sobě, ale jen velmi malá část návštěvníků navštíví místa obě. Proto jedním z opatření koncepce je tato místa více propojit a vytvořit vycházkový okruh nebo naučnou stezku, která by vedla březohorskými doly a Svatou Horou a propojovala také náměstí a Nový rybník, kde je rekreační zóna. Ambicí je prodloužit pobytovou dobu návštěvníků ve městě a přivést je ke službám v těch částech města, kam při stávajícím pobytovém režimu nezavítají (náměstí T. G. Masaryka, náměstí 17. listopadu, areál Nový rybník atd.).

¹ Viz <https://treppenfinder.com/treppen/deutschland/bayern/passau/pilgerstieg-mariahilf/>



Posouzení prostoru

Možnost vytvořit jednu velkou naučnou stezku nebo soustavu interpretačních prvků autoři plánu nedoporučují, protože dotčené části města mají zcela odlišný charakter a atmosféru. Navíc by tím nebylo dosaženo dostatečné četnosti a zajímavosti prvků, které by se musely přizpůsobit pro všechny části města a nebyl by naplněn hlavní cíl - motivace návštěvníků k pohybu po dané "trase".

Vnitřní část města je už nyní zatížena vizuálním smogem a je problematické vytvořit navigační a interpretační prvky, které problém nebudou zvyšovat, budou dobře viditelné a rozpoznatelné a zároveň budou pro celé město jednotné.

Proto navrhujeme pomyslný okruh městem rozdělit na několik samostatných úseků, které by byly řešeny samostatně.



Návrh samostatných úseků:

1. Centrum - Svatá Hora (1.1) a Svatá Hora - Nový rybník (1.2)
2. Mariánská ulice (Hornické muzeum - náměstí T. G. Masaryka)
3. Březohorské sídliště (Hornické muzeum - Nový rybník)
4. Zelený pás - rekreační zóna podél Příbramského potoka (klidová zóna Ryneček, Hořejší Obora).

Další lokalita, se kterou doporučujeme více pracovat, jsou **Svatohorské schody**, které samy o sobě jsou jednak památkou s turistickým potenciálem a zároveň koridorem propojujícím centrum se Svatou Horou. Svatohorské schody mají potenciál fungovat jako motivační prvek, který buď zavede návštěvníky do centra, nebo bude motivovat návštěvníky k tomu, aby došli na Svatou Horu.

Schody jsou v současnosti marketingově nevyužívány. Jsou sice zmiňovány mezi památkami města, ale pro návštěvníka není jasný jejich význam a není motivován k jejich návštěvě.

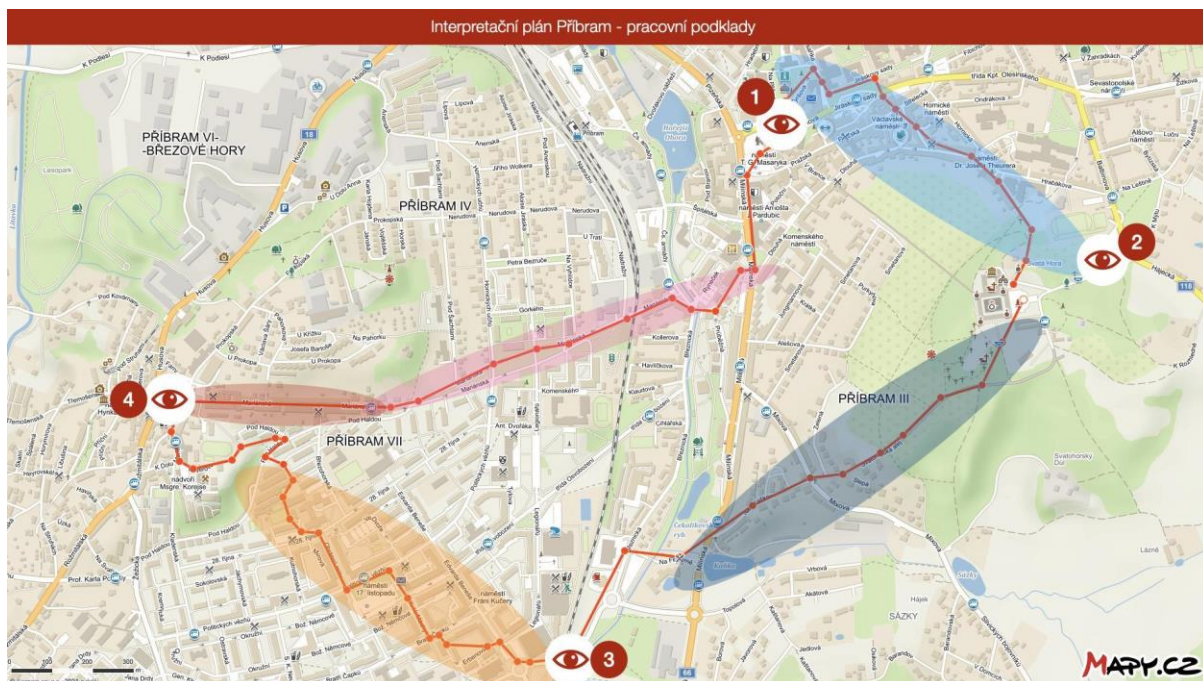
Klíčová místa

Rozdělení do zón má svou nevýhodu v tom, že hrozí nesourodost jednotlivých částí projektu, které mohou být vnímány jako solitérní úseky, a nebudou tak fungovat jako systém motivující k pohybu po městě.

Proto navrhujeme umístit do veřejného prostoru výraznější prvky, které by byly v místech, kde se jednotlivé úseky setkávají. Účelem těchto větších prvků by bylo úseky propojit a prezentovat je jako celek.

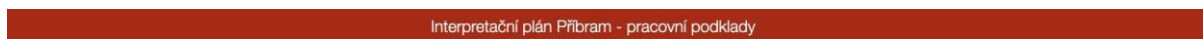
Umístění větších prvků navrhujeme v těchto místech:

1. Náměstí T. G. Masaryka
2. Parkoviště pod Svatou Horou
3. Nový rybník
4. Náměstí J. A. Alise



S výjimkou Nového rybníka zbývající tři místa obsahují dnes nějaký interpretační prvek (mapu, ceduli s textem). Mapa na náměstí J. A. Alise zároveň potřebuje opravu. Cedule na parkovišti pod Svatou Horou je potřeba prostorově i stylově sjednotit a prostor by si zasloužil nějaké zázemí (lavičky, altán), které může funkce spojit a být i nosičem pro interpretační prvky.

1/ Na náměstí T. G. Masaryka je skříň pro řízení semaforů, která prostor esteticky degraduje, a proto navrhujeme interpretační prvek vytvořit na ní. Tím získá nejen zajímavou vnější podobu, ale zároveň i další užitečnou funkci.



Náměstí T. G. Masaryka
Ovladač semaforů

1



2/ Parkoviště Svatá Hora - cedule obsahují jen otevírací doby a mapu. Přitom jde o jedno z mála míst, kde jsou návštěvníci ochotni se zastavit a vstřebávat informace (když čekají na příslušníky rodiny nebo skupiny atp.).

Svatá Hora
parkoviště

2



3/ Nový rybník - rekreační zóna, kde lidé tráví čas, by větší prvek interpretace unesla a naopak by zde mohl vzniknout prvek hravý, který bude doplňovat volnočasový charakter místa.

Nový rybník
severozápadní strana

3



4/ Na novou podobu náměstí J. A. Alise bude vyhlášena architektonická soutěž a to je ideální příležitost, jak zde vytvořit prvek interpretace, který nebude pouhou cedulí, ale integrální součástí veřejného prostoru. Nejen návštěvníci, ale i rezidenti by měli vnímat, že osobnost J. A. Alise byla pro město v dané době klíčová, protože to byl on, kdo prosazoval prohloubení dolů a svou odbornou autoritou zajistil, aby se do tohoto rizikového projektu investovalo. Jde tedy o osobu, která pomohla městu k jeho rozvoji a zároveň je spojena s obecně inspirativním příběhem. Viz <http://osobnosti.pb.cz/jan-antonin-alis/>

Náměstí J. A. Alise
Prostranství před kostelem

4



Sdělení interpretace

Hlavní sdělení

Poznejte město tragédií i zázraků - černou i svatou Příbram. Hornické město stvořila těžká a nebezpečná práce v dolech a přítomnost místa spojeného se zázračnou pomocí tisícům prosících.²

Vedlejší sdělení	Podpurná sdělení	Fakta
1/ Příbramské doly získaly světovou proslulost.	1.1/ Příbramské doly držely několik desetiletí světová prvenství a další "nej".	Nejvýnosnější těžba stříbra v celé habsburské monarchii vedla k tomu, že se Příbram stala sídlem centrálních báňských institucí.
		Těžba z příbramského rudního revíru se podílela v roce 1876 na celkové těžbě stříbra v Rakousko – Uhersku 93,3 %. (24000 kg ročně).
		Roku 1875 dosáhli těžaři na Vojtěšském dole světového prvenství 1000 m svislé hloubky za pomoci jediného těžního lana.
		Na začátku 30. let 20. století patřil důl Anna k nejhlubším v Evropě. V roce 1941 bylo na Anně dosaženo max. hloubky 1464,3 m.
		Důl č. 16 bývalých Uranových dolů Příbram v ložisku Háje sahá do hloubky 1 838 m a je nejhlubším dolem ČR. Této hloubky dosáhla již v roce 1975. Teplota v nejhlubším místě je až 40 °C.

² Silné hlavní sdělení - osobně relevantní, propojuje hmatatelné s nehmatatelným a univerzálním, využívá přirovnání, metafor, vyjadřuje důležitost a význam objektu a pomáhá návštěvníkům k němu navázat osobní vztah. (Ham, Larsen)

		Důl Prokop je nepoužívaný rudný důl na Březových Horách v Příbrami. Jde o nejhlubší důl v březohorském rudním revíru, jeho hloubka je 1 579,6 metrů. Dlouhou dobu byl nejhlubším dolem na české území.
		Na dolech Vojtěch a Anna došlo poprvé v rámci rudních revírů Rakouska k aplikaci parních strojů.
	1.2/ Příbram je spojena i s tragickým “nej”.	K největší katastrofě na území ČR došlo roku 1892 na rudném dole Marie v Příbrami s 319 oběťmi.
	1.3/ Množství profesionálů zapojených do těžby žijících ve městě vedlo ke vzniku specializovaných i dalších škol.	V půli 19. století vznikla Báňská akademie a následně i další střední školy. Konvikt - v letech 1922-1946 zde sídlil rektorát Vysoké školy báňské.
2/ Hornictví v pravidelných etapách fungovalo jako stimul pro rozvoj města.	2.1/ Město je složeno ze dvou původních měst Příbram a Březové Hory a i v současnosti je patrné, že je tvořeno z částí, které se vyvíjely v různých obdobích, a mají proto různý charakter.	Příbram a Březové Hory byly původně samostatné obce, mezi kterými byla spojnice fungující jako “cesta do práce”.
		Březové Hory byly původně čistě hornickou osadou s vlastním tempem vývoje.
		Koncentrace škol vedla k tomu, že se městu Příbram říkalo Podbrdské Athény.
	2.2/ Hornictví utvářelo město silně i v éře socialismu.	V 50. letech 20. století se v souvislosti s těžbou uranu počet obyvatel města zdvojnásobil. Za socialismu ve velmi krátké době vznikla velká část současného města - Březohorské sídliště.

		Za socialismu (pro horníky) vznikl i velký kulturní dům, který má svou zajímavou estetiku ve stylu sověly.
3/ Hornictví a svatohorské téma se odráželo i v tvorbě místních umělců.	3.1/ Hornická tematika je zastoupena i v dílech příbramských malířů.	<p>Karel Hojden Soupis jeho díla obsahuje na tisíc kreseb a grafických prací, z nichž velká část je věnována hornické tematice (ilustroval román "Havíři" Františka Zpěváka a knihu textů věnovaných hornickému kraji "Po stopách utrpení a slávy hornictva na Příbramsku" spisovatele Karla Valty). Z počátku 30. let pochází cyklus kreseb věnovaný březohorské důlní katastrofě „Havířské písně“, dokončený poč. 50. let, z konce 30. let cyklus leptů „Hornické písně“ Ilustroval časopis Svata Hora.</p> <p>Jan Čáka - jeho tvorbu lze rozdělit do tří oblastí: grafické, literární a medailérské. Vydal přes 30 knih a drobnějších publikací, všechny své knihy si Čáka ilustroval sám. Náměty jeho knížek, stejně tak jako grafických listů, jsou především město Příbram a Brdy. Zachycoval zejména hornickou tradici. Zajímal se o heraldiku a svůj zájem zhodnotil v "Civitates montanarum in republica Bohemoslovenica", souboru 120 grafických listů s vyobrazením česko-slovenských horních měst a jejich znaků. Podle Čákových návrhů byla vyzdobena hala příbramské Investiční a poštovní banky a zasedací sál příbramské radnice.</p>

		František Drtikol - rané práce, ovlivněn tématem Svaté Hory.
	3.2/ Hornická profese se projevila v tvorbě betlémů, které často zobrazují život horníků v dolech.	Příbramské betlémy jsou hornickou profesí jednoznačně formovány, neboť kromě hornických a důlních motivů jsou na nich používány minerály a kameny jako součást výzdoby.
		Příbramsko je největší betlémářská oblast v Čechách. Traduje se, že jesličky byly na Příbramsku v každé rodině. Působilo zde několik desítek profesionálních řezbářů, ale daleko víc lidových tvůrců.
		Velký rozkvět betlémářství probíhal v letech 1820-1938. Ztlumeno bylo až 2. světovou válkou a následně nástupem komunistického režimu.
		Příbramské betlémy neboli jesličky jsou výjimečné. Zobrazují většinou velká města, pozadí se vytváří z cákaného papíru, který znázorňuje skály v podzemí. U některých stojí čestnou stráž u jeskyně horníci.
		V Příbrami je největší spolkový betlém.
4/ Svatá Hora se stala nejvýznamnějším poutním místem v Čechách.	4.1/ Svatá Hora je spojena se soškou milosrdné Panny Marie, která je předmětem uctívání od 14. století.	Socha pochází údajně od Arnošta z Pardubic, prvního pražského arcibiskupa. Arnošt z Pardubic byl majitelem příbramského panství, blízký přítel Karla IV., diplomat, kancléř pražské univerzity, první arcibiskup.
		Soška je oblékána do různých šatiček podle liturgického období, šatičky jsou darem poutníků (140 ks).

		<p>Poutě byly důležitou složkou náboženského života našich předků.</p>
		<p>Rozvoj poutnického ruchu je spojen s působením jezuitů a s poutní cestou z Březnice do Příbrami (růžencové výklenkové kapličky).</p>
		<p>Roku 1732 byla milostná soška slavnostně korunována, čímž byl zdůrazněn význam Svaté Hory. Svatá Hora - perla raného baroka: Mariánský sloup na prostranství před SH – nejstarší stojící mariánský sloup v Čechách (původně byl nejstarší sloup na Staroměstském náměstí v Praze).</p>
	<p>4.2/ Svatá Hora je místem zázraků.</p>	<p>První lékařsky doložený zázrak se na Svaté Hoře stal roku 1632 a znamenal počátek poutního ruchu.</p>
		<p>Hora je spojována s tisíci zázraky, které jsou zaznamenány. V kronikách je zapsáno přes čtyři tisíce zázraků.</p>
		<p>V 18. století došlo k výzdobě stropů ambitů na Svaté Hoře stem obrazů zobrazujících motivy sta milostí. Společnými znaky všech obrazů je zmenšený obraz Panny Marie Svatohorské, letopočet, kdy se daná událost stala, a číslo, pod kterým lze nalézt popsání příběhu, který obraz reprezentuje. Příběhy spolu nijak nesouvisí, ale v každé části ambitů převažují zázraky spjaté s určitou tematikou. V severní části ambitů najdeme zázraky spjaté s</p>

		<p>vodním živlem, nejčastěji se jedná o povodně. V části východní to jsou zázraky spjaté s pádem, ať už s pádem z koně, z vozu nebo z vysoké budovy. V jižní části ambítů souvisí tematika obrazů se zdivočelými zvířaty, válkou, nebo morem. V části západní se jedná o střelné zbraně, oheň a blesk.</p>
	<p>4.3 / Roku 1905 získala Svatá Hora titul basilica minor, neboli bazilika menší, jako první v tehdejší Rakousko-Uhersku.</p>	<p>Basilica minor je zvláštní čestný titul, který určitým významným kostelům propůjčuje papež.</p> <p>Symbolem b.m. je označení dvou klíčů z papežského znaku.</p>
<p>5/ Svatá Hora byla s městem a s hornickou komunitou vždy spojena.</p>	<p>5.1/ Pro horníky byla víra vždy důležitá, protože jejich činnost byla závislá na štěstí a pomoci shůry. Proto byla soška vždy věnována zvláštní pozornost.</p>	<p>Do mariánských poutí se zapojovala početná hornická komunita a tím jim dodávala na významu, neboť velká procesí byla atraktivní, přitahovala pozornost a návštěvnost lidí z širšího okolí.</p> <p>Sošku Panny Marie na Svatou Horu umístili čeští horníci v 1. polovině 16. století po příchodu horníků z Krušných hor, kteří získali špitální kostel sv. Jana Evangelisty (březohorské předměstí), kde byla soška do té doby.</p> <p>Soška je dnes umístěna na oltáři z příbramského stříbra.</p> <p>V časech husitských nepokojů byla soška Panny Marie ukryta v příbramských dolech. Později byla v časech nepokojů ukryta nebo odvezena ještě několikrát.</p> <p>Horníci si přivydělávali tvorbou a prodejem napodobenin vyřezávaných</p>

		sošek Panny Marie Svatohorské poutníkům (souvislost s jesličkami).
	5.3/ Symbolem fyzického i mentálního spojení města a Hory jsou Svatohorské schody.	Historie Svatohorských schodů ukazuje komplikované vztahy města a správců Hory - etapy souladu a nesouladu.
		Na budování schodů a jejich opravách se v pravidelných vlnách podíleli měšťané a posléze město (nakonec i okresní úřad).
		Schody zažívaly v průběhu své historie i těžká období - ničení a rozkrádání.

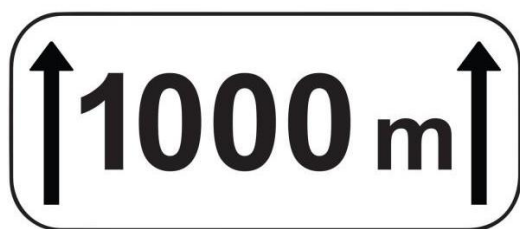
Spojení cílů a prvků interpretace

Prvky interpretace by měly nést hlavní sdělení, kde klíčová slova jsou HORNICTVÍ, SVATOST, REKORDY, VÝZNAMNÉ ČETNOSTI³, UMĚLECKÁ REFLEXE KOMUNITY, VZESTUP A PÁD, MODLITBA, ZÁZRAK.

Proto navrhujeme při řešení jednotlivých úseků pracovat symbolicky s číslem 1000, které vyjadřuje počet na hranici představitelnosti a zároveň odkazuje na jeden z historických milníků města, kdy ve zdejších dolech bylo dosaženo hloubky 1000 metrů. Tento rekord totiž znamenal nejen potvrzení, že projekt prohloubení zdejších dolů byl úspěšný, ale oslavy byly ve své době velmi významnou událostí, která zvedla povědomí o městě.

Hloubka zdejších dolů byla dlouhou dobu jedním z faktorů (kromě samotného výkonu), který budoval Příbrami pověst místa na špici technického rozvoje a byla úzce spjata s obrazem úspěšného, zdárně se rozvíjejícího města.

Zároveň Svatá Hora je spojena se čtyřmi tisíci zapsanými zázraky a tento enormní počet byl a je jedním z faktorů, který přispíval k významu poutního místa a k zájmu poutníků.



Poznámka: V doprovodných textech by bylo užíváno slovo "tisícovka", aby bylo naznačeno, že nejde přesně o číslo 1000,00, ale o řád tisíců.

³ Slovo rekordy nevystihuje stav, kdy s přibývajícím četností něco nabývá na významu (počet zázraků).

Využití číselné symboliky v jednotlivých úsecích

1/ Centrum - Svatá Hora a Svatá Hora - Nový rybník

1000 by bylo v rovině symbolické jako "tisíce", a proto by na rozdíl od měřítka hloubek bylo používáno slovo.

- Formou drobných a relativně nenápadných prvků by byly prezentovány různé výjevy ze stropních maleb z ambitu kostela Nanebevzetí Panny Marie, kde jsou vyobrazeny různé druhy zázraků, které jsou v souvislosti se Svatou Horou zaznamenány.
- Prvky by mohly evokovat svaté obrázky, ale zároveň by nesly informaci, že jde o příklad zázraku číslo XXX a případně odkaz na další prvek v řadě.



- Smyslem těchto prvků by bylo prezentovat nejen velké množství evidovaných zázraků, ale i to, že jsou prezentovány v ambitu kostela na Svaté Hoře a že tato prezentace je rozčleněna podle druhů zázraků, kterých je celá řada. Tímto by byla budována motivace návštěvníka kostel navštívit.
- Výjevy zázraků mohou být doplněny výjevy svatých s informací o jejich významu a ikonografii. I zde by byl odkaz na Svatou Horu a používala by se vyobrazení, která zde jsou přítomná.

2 / Mariánská ulice (Hornické muzeum - náměstí T. G. Masaryka)

I v tomto případě bude číslovka 1000 používána jako vyjádření vyššího číselného řádu bez snahy číslo konkretizovat. Tento úsek by měl prezentovat uměleckou tvorbu a lidovou tvořivost na Příbramsku. Téma úseku je zvoleno jednak vzhledem k tomu, že zde je rodný dům Karla Hojdena a dům Jana Čáky, kteří svou tvorbou po celý život reflektovali život horníků, podobu města a přírodu na Příbramsku a zároveň jde o původní cestu horníků do práce v dolech.

- Kromě reprodukcí výtvarníků Hojdena a Čáky by daný úsek měl prezentovat i fenomén betlémského státníku, který je unikátní právě velkým počtem figurek. Tento úsek by se mohl jmenovat "Tisíce figurek / figur". Verze se slovem "figur" by odkazovala na postavy v kresbách umělců.
- Východní část ulice Mariánská by mohla být pojata jako obrazárna pod širým nebem, neboť je zde alej vzrostlých bříz, které evokují sloupoví či bílou stěnu. Zároveň však bude třeba vyřešit nedostatek prostoru v západní části ulice, kde se chodník zužuje a

pro instalace interpretačních prvků je nevhodný. Vzhledem k úzkým chodníkům a parkujícím autům je tato oblast nepříjemná pro pobyt.

- Úsek by mohl využít i komiksové prvky, například umělecké intervence, na problematických místech. Komiksy by stylově navazovaly na vizuál města.

3/ Březohorské sídliště (Hornické muzeum - Nový rybník)

- 1000 m je zde fyzicky zastoupeno v podobě určitého měřítka - od dolu Vojtěch směrem k Novému rybníku by byly v chodnících a jiných plochách umístěny desky, které by nesly číselný údaj, doplňkovou informaci, že jde o hloubku dolu přenesenou do plochy města, a kousek ocelového lana.
- Hloubka dolů se v Příbrami v průběhu těžby dále prohlubovala, a tak by mohlo ono měřítko pokračovat dál, a prezentovat tak i tento vývoj dolů, a na konci by mohla být značka rekordní hloubky 1838, což činí příbramské doly nejhlubšími v ČR. Osou spojující důl Vojtěch a Nový rybník (místo, které chceme zapojit) je ulice Edvarda Beneše, která je důležitou ulicí Březohorského sídliště a nabízí se jako prostor, který by tímto zásahem mohl získat na zajímavosti.
- 1000 m sahá od dolu Vojtěch do prostoru před kulturním domem, kde by mohl být větší interpretační prvek.
- 1838 m by v této ose bylo umístěno do svahu lesoparku Padák, kde by mohl být výraznější interpretační prvek v podobě nějakého artefaktu, což by mohlo v lesoparku vytvořit cíl procházek. Uvedené možnosti interpretace je však třeba dále promyslet po průzkumu místních podmínek.
- V areálu Nového rybníka je ve výše naznačené logice možno prezentovat rekordní hloubky dolu Anna (1464 m) a dolu Prokop (1579 m) - podle místních podmínek.
- Hlubinná těžba byla závislá na technologickém pokroku, protože určité hloubky již nebylo možno dosahovat s využitím řetězů, které rychle korodovaly a praskaly, ale bylo nutné vyvinout drátěná lana. Měřítka by tedy mohlo prezentovat i tento progres. Drátěná lana byla poprvé v rámci Rakouska-Uherska aplikována v Příbrami a v Banské Štiavnici. V Příbrami byla svého času největší a nejmodernější výrobní vinutých ocelových lan. Na zdejší báňské škole byla i katedra drátěných lan.



Návrhy interpretačních prvků a vizualizace

1/ Svatá Hora a Svatá Hora - Nový rybník - 1000 zátraků

1.1 - Parkoviště a cesta ke Svaté Hoře

Parkoviště u Svaté Hory je jedním ze čtyř klíčových bodů, kde je vhodné odprezentovat další části pomyslné stezky a s nimi spojené fenomény. Těžištěm sdělení by samozřejmě měl být význam Svaté Hory a její spojení s tisíci zátrakou (informace o existenci stezky 1000 zátraků). **Na parkovišti chybí jakékoliv trvale dostupné zázemí a mobiliář, který by umožnil si sednout (při čekání na členy rodiny, před výstupem na Svatou Horu) a který by parkoviště zpříjemnil.** Proto navrhujeme, aby prvky interpretace nesla drobná funkční stavba - altán či pavilon, který by sloužil i za deště a letního vedra. Altán by měl svým tvarem odkazovat na tvar bočních kaplí baziliky Nanebevzetí Panny Marie (osmiboký půdorys, polokulatá oplechovaná střecha s malou kupolí).



Altán na parkovišti u Svaté Hory (přibližná proporční vizualizace)

Provozní informace a plán areálu by nesly desky tvořící stěnu pavilonu směrem k cestě na Svatou Horu. K interpretaci by byly využity otočné prvky (nejlépe svislé lamely), které by z jedné strany byly potištěny obrázkem ilustrujícím určitý zázrak a z druhé strany popsané stručným textem popisujícím zázrak a jeho význam v historii Svaté Hory. Např. lékařsky doložený zázrak z roku 1632, který stál u vzniku fenoménu Svaté Hory jako zázračného místa. **Zdůvodnění:** Otočné lamely mají výhodu větší využitelné plochy a zároveň rozdělení informací na části. Otáčení je vlastně prvkem postupného spojování jedné části informace s druhou a procesem jakéhosi objevování. Lamely také budou na rozdíl od pevných stěn altánu prosvětlovat.

Informační tabule s textem o historii a významu Svaté Hory je na nevhodném místě - na straně silnice vzdálenější od chodníku, kterým návštěvník přichází. Tabule nacházející se v zorném poli návštěvníka (po výstupu před bazilikou) obsahují jen provozní informace a mapu areálu a jsou duplicitou tabulí, které jsou umístěné na parkovišti. Proto by dalším interpretačním prvkem měly být schody na chodníku vedoucímu ke Svaté Hoře. Tento chodník je v současnosti z běžné zámkové dlažby.

Povrch chodníku může být zachován, jen jednotlivé stupně by mohly být doplněny o kovové hrany, na jejichž svislé ploše by byly uvedeny letopočty a charakteristiky klíčových událostí z historie Svaté Hory. Schody tak vytvoří časovou osu představující historii místa. Návštěvník, který postupně kráčí po chodníku, vstřebává informace jaksi mimochodem a zároveň intenzivněji, než kdyby si je přečetl na vedle umístěné tabuli.

Mezi událostmi na milnících z historie Svaté Hory by měl být uveden první lékařsky doložený zázrak (1632) a rok/y, kdy byl ambit baziliky vyzdoben výjevy zázraků. Tím bude podpořeno hlavní sdělení této části stezky s pracovním názvem: Svatá Hora je místem zázraků.



Schody chodníku vedoucího z parkoviště na Svatou Horu (vizualizace ve fotografii z místa)

1.2 - Svatá Hora - Svatohorská alej - Nový rybník

Propojení mezi Svatou Horou a Novým rybníkem funguje v současnosti jen skrze zelenou turistickou značku. Zároveň si povaha místa žádá uvážlivě zasahovat do prostoru kolem baziliky. Proto by tato část stezky byla realizována s využitím existujících prvků mobiliáře, kterými jsou dřevěné masivní lavice rozmístěné na jižní straně baziliky v prostoru křížové cesty a ve Svatohorské aleji. Lavice by se staly nosiči sdělení, které by bylo prezentováno na páscích z potíštěného hliníku instalovaných na horní hranu opěradla.



Tyto pásky by nesly fotografii s vyobrazením zázraku z ambitu baziliky a krátký komentář, o jaký zázrak jde a kde se jeho vyobrazení nachází. Pásky s vyobrazeními a čísly zázraků by byly umístěny na lavice podél cesty a spolu s doplněním lavic ve spodní části Svatohorské aleje by tak vytvořily osu propojující Svatou Horu a Svatohorskou alej.

Na horní a na spodní části stezky by byly umístěny svislé pylony s informací o stezce 1000 zázraků, které by na jinak nenápadný prvek umístěný na lavičkách návštěvníky upozornily.



Pylon s informací o stezce 1000 zázraků - Svatá Hora (vizualizace ve fotografii z místa)

2 / Mariánská ulice (Hornické muzeum - náměstí T. G. Masaryka) - 1000 figur

Mariánská ulice je přirozenou spojnici mezi historickým centrem Příbrami a areálem Hornického muzea a touto spojnici byla i v dobách, kdy doly pracovaly na plné obrátky a horníci bydlící v Příbrami tudy chodili do práce. Problémem této trasy je to, že horní část Mariánské ulice je relativně úzká, chodníky sevřené mezi domy a silnicí se zde zužují na cca 150 cm a na silnici zde parkují auta, což sevřený dojem ještě více umocňuje. Na jednom ze zdejších domů je pamětní deska výtvarníka Karla Hojdena, ale kromě fasád soukromých domů zde není prostor pro interpretační nebo navigační prvky.

Vzhledem k existenci domu Karla Hojdena (a nedalekému domu dalšího výtvarníka Jana Čáky) by měla být tato část stezky nazvána 1000 figur a věnována místním výtvarným umělcům, kteří zpodobňovali hornickou Příbram a motivy ze života horníků. Tato část by měla mít podobu galerie ve veřejném prostoru. Vzhledem k omezeným možnostem v horní části Mariánské ulice by mělo jít o sérii válcových ploch potištěných reprodukcemi Karla Hojdena a

Jana Čáky. V horní části by tyto plochy byly umístěny na sloupech veřejného osvětlení a ve spodní části, kde se nachází březové stromořadí, by stály na samostatných dřevěných sloupech mezi břízami. Bílý povrch válcových ploch by jednak dal vyniknout grafikám a zároveň by odkazoval na kůru bříz, které dominují spodní části ulice a jsou odkazem na jméno lokality: Březové Hory.



Galerie 1000 figur v dolní části Mariánské ulice (vizualizace ve fotografii z místa)



Galerie 1000 figur v horní části Mariánské ulice (vizualizace ve fotografii z místa)

V galerii 1000 figur by měla být minimálně jedna plocha věnována informacím o betlémářství na Příbramsku a o vlivu hornického života na estetiku a provedení betlémů. Jak z názvu stezky 1000 figur vyplývá, součástí sdělení je i upozornění na existenci komunitního betléma, které může být v budoucnu doplněné o informaci o expozici betlémů.

3/ Březové Hory (Hornické muzeum) - Nový rybník - 1000 metrů

Propojení Hornického muzea a rekreační zóny u Nového rybníka z pohledu návštěvníka neexistuje. Přehledná urbanistická struktura Březohorského sídliště je na jedné straně přerušena starší zástavbou Březových Hor, na druhé straně železnicí **(s jediným podchodem: Březnická ulice)**.- podchod bude nebo je zrušen K návštěvě sídliště z 50. let

20. století chybí běžnému návštěvníkovi důvod a to tím spíš, že mu hrozí, že se zde ztratí.

Proto interpretační plán navrhuje, aby bylo propojení Březových Hor a Nového rybníka realizováno formou prvku, který poskytuje určitý druh zážitku. Tím zážitkem by měl být prožitek toho, jak hluboké byly příbramské doly. K tomu poslouží měřítko umístěné v prostoru města, které vertikálu přenese do horizontálního směru, a odkáže tak k názvu stezky "1000 metrů". Stezka bude prezentovat jednotlivé významné hloubkové rekordy příbramských dolů na trase Hornické muzeum - Nový rybník. Částečně se bude trasa klikatit mezi náměstím J. A. Alise a ulicí Edvarda Beneše (protože tu není přímočaré propojení), ale v oblasti tematicky důležité vzdálenosti 1000 m bude probíhat rovnou ulicí Edvarda Beneše, což umožní návštěvníkovi dobře sledovat, kdy se k této vzdálenosti přiblíží. To by mělo být jádrem zážitku, který bude zároveň podpořen tím, že bude milník umístěn před kulturním domem, který je nejzajímavější a architektonicky nejhodnotnější stavbou Březohorského sídliště.

Koncept hloubkového měřítka v prostoru města dává možnost prezentovat nejhlubší doly Příbrami v prostoru Nového rybníka a v případě nejhlubších uranových dolů v lesoparku Padák nad Pohodnicí.

Stezkou 1000 metrů by provázely dlaždice umístěné do chodníku, aby prostor města nezatěžovaly další vertikální prvky, a tyto navigační prvky by mohly být umístěny každých 50 metrů. Stezka by měla být prezentována formou informačních map se stručným textem, které by měly být umístěny ideálně v těchto lokacích:

1. V areálu Hornického muzea - Třemošenská
2. Na dole Anna, kterého se týká někdejší rekord 1000 metrů
3. Na náměstí J. A. Alise
4. V areálu u Nového rybníka

Prvkem, který by vysvětloval souvislost mezi hloubkou těžby a limity technologií by bylo existující kovové zábradlí v průchodu mezi Mariánskou ulicí a ulicí Pod Haldou, kde se bude stezka ohýbat z Mariánské ulice a směřovat do ulice Březohorské. Interpretace se dá aplikovat stávající formou kovových pásků se síťotiskovým potiskem, ale v zábradlí může být nahrazeno novým nosičem, který by byl designován jako spojení užitné funkce a interpretace.

Námětem zde bude časová osa ukazující, v kterém období byla dosažena jaká hloubka. Sdělením zábradlí by mělo být:

- Dosažení rekordních hloubek bylo podmíněno rozvojem důlní technologie (energie a přechod od řetězů k vinutým ocelovým lanům).
- Rozvoj technologie dál posiloval pozici příbramských dolů.

Pro předání tohoto sdělení by mělo posloužit to, že spodní příčníky zábradlí budou nahrazeny řetězy a ocelovými lany, které budou odpovídat časové ose - změna technologie.



Stezka 1000 metrů - vizualizace časové osy na stávajícím zábradlí (přechod mezi Mariánskou a Březohorskou ulicí).

Rozcestí stezek, klíčové body orientace

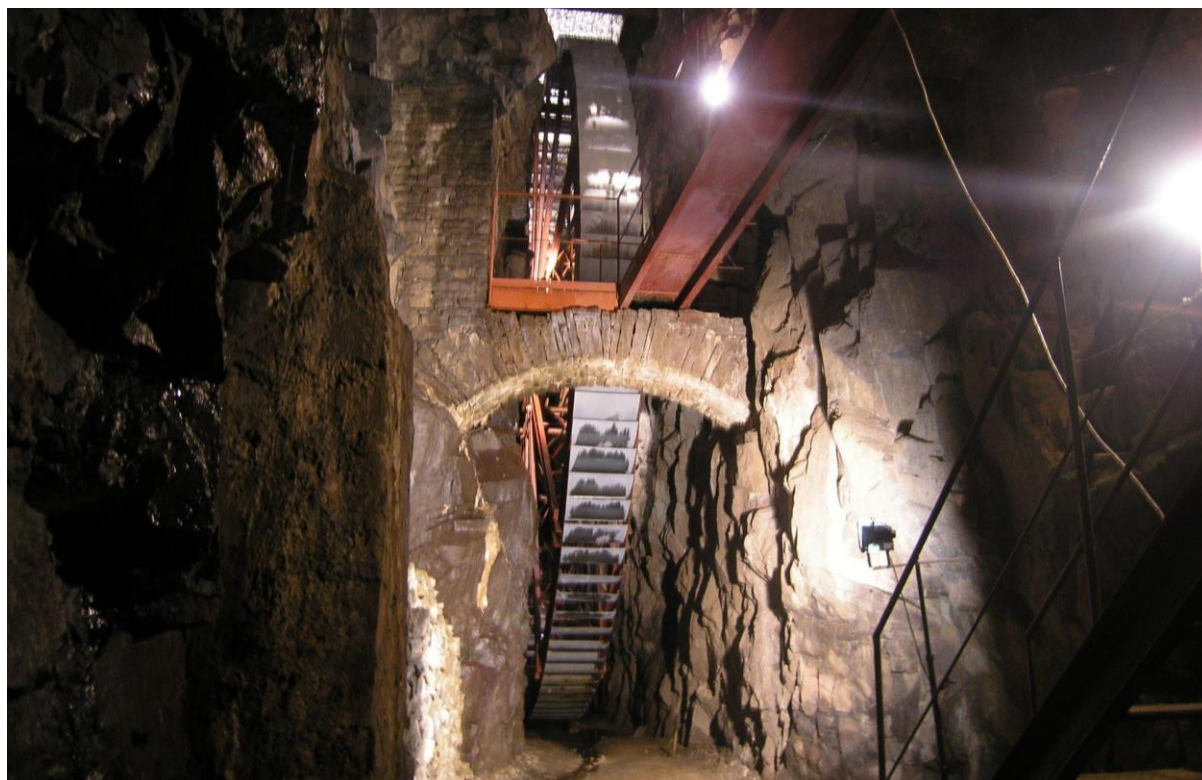
V rámci analýzy byla vytipována čtyři místa, která by měla sloužit k prezentaci uvedených tří stezek jako celku. Jedním z těchto míst je parkoviště u Svaté Hory, kde by měl být altán (popsáno výše). Dalšími místy jsou náměstí J. A. Alise, náměstí T. G. Masaryka jako hlavní body řešeného městského prostoru a areál Nový rybník, který je rekreační zónou a sám o sobě má turistický potenciál.

Náměstí J. A. Alise

Zdejší navigační prvky dožívají v nevyhovující formě - litinové sloupy natřené zelenou barvou v havarijním stavu. Náměstí má projít velkou rekonstrukcí, na kterou bude vypsána architektonická soutěž. Proto plán v tomto prostoru nenavrhuje konkrétní interpretační prvky. Předpokládá se, že jejich návrh bude zahrnut do zadání soutěže.

Osobnost J. A. Alise a jeho přínos pro Příbram nejsou na náměstí nijak připomenuty a Alis je neznámou osobou i pro rezidenty. Proto by měla být rekonstrukce náměstí využita jako příležitost Alise a jeho dílo připomenout a vysvětlit jeho význam, který spočíval v tom, že silou své autority prosadil nákladné a náročné prohloubení dolů, které se však císařství a následně i městu vyplatilo, protože vedlo k výraznému nárůstu produktivity těžby v dalších desetiletích. (<http://osobnosti.pb.cz/jan-antonin-alis/>)

Interpretace včleněná do nové úpravy náměstí by měla využívat vody, která je stěžejním problémem důlní činnosti, protože je třeba ji trvale odčerpávat, a zároveň byla po většinu doby provozu hlavní hnací energií pro čerpadla a zdvižná zařízení. Ideální by bylo vytvořit vodní prvek, který umožnil návštěvníkovi proces čerpání vidět / vyzkoušet. Zároveň může prvek interpretace odkazovat na jednu z důležitých technických památek (např. vodní kolo dolu Drkolnov.



⁴ <https://www.muzeum-pribram.cz/cz/hornicky-skanzen-brezove-hory/prohlidkove-arealy/areal-a-sevcinsky-dul/vodni-kolo-dolu-drkolnov/>



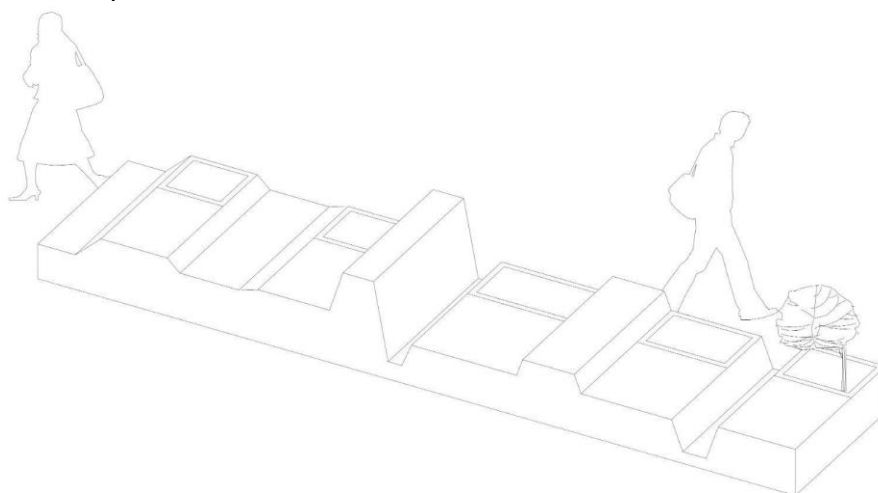
Vizualizace vodního prvku na náměstí J. A. Alise

Náměstí T. G. Masaryka

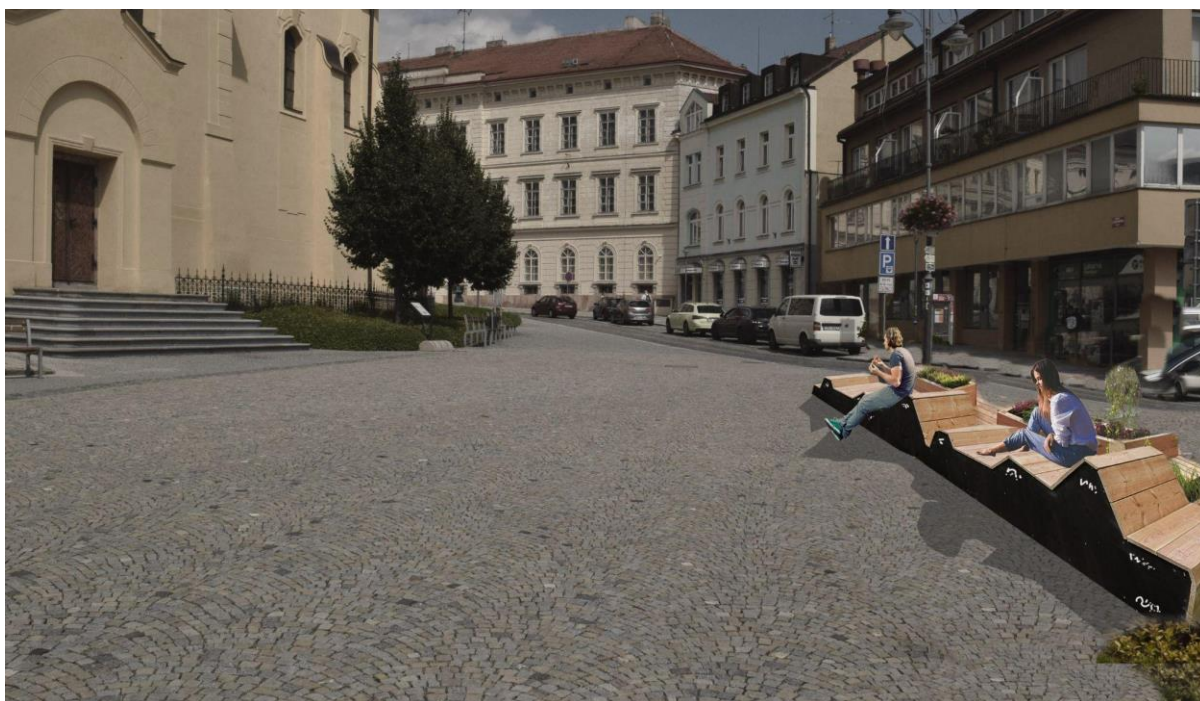
Na náměstí je mapa města, rozcestník odkazující na jednotlivé pamětihodnosti města a tabule o historii kostela. Tato míra interpretace je nedostačující, protože návštěvník, který svůj pobyt ve městě zahájí na náměstí, se nedozví nic o významu Svaté Hory ani březohorských dolů, ani o tom, že vývoj města byl po staletí stimulován právě těmito dvěma fenomény.

Proto interpretační plán navrhuje umístit na náměstí prvek, který by prezentoval historii města. Ta by měla být prezentována formou časové osy s důrazem na vzestupy a pády města, protože opakované střídání světlých a tmavých období je pro Píbram charakteristické a z pohledu vývoje jiných obcí unikátní. Aby nebylo náměstí zatíženo dalším prvkem, předpokládá plán, že by interpretační prvek byl umístěn na místo stávající řady květináčů, která slouží pro oddělení plochy před kostelem od parkoviště. Prvek by měl být demontovatelný a měl by mít podobu lavičky - řady sedacích a odkládacích ploch, které by svou výškovou úrovní ukazovaly povahu jednotlivých období (vzestupy jsou výš a pády niž nebo dokonce na úrovni povrchu náměstí).

Interpretace by měla návštěvníka vybízet k přemýšlení k zaujetí vlastního postoje, a proto bude lavice-časová osa zakončena segmentem, který bude možné polohovat. Díky tomu bude moci každý podle svého ovlivnit, zda je na ose současnost interpretována jako vzestup, stagnace nebo pád.



Ideový návrh lavice - časové osy



Vizualizace idey lavice - časové osy (nejde o návrh konkrétního provedení)

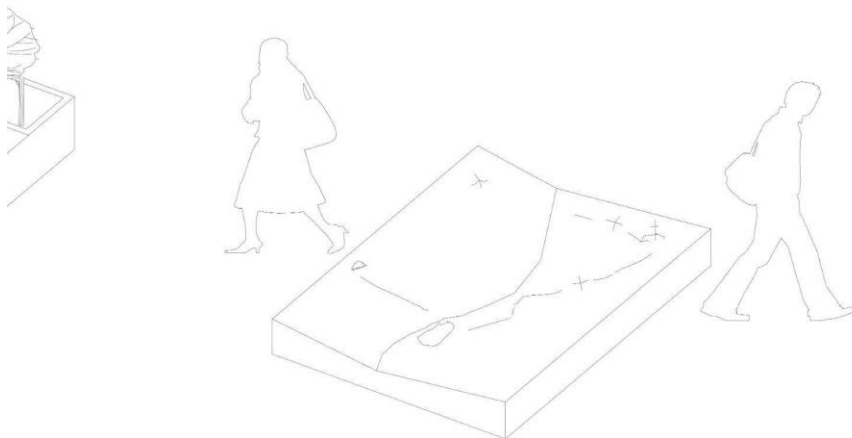
Místo pro interpretační prvek bylo vybráno s ohledem na to, že zde je parkovací automat a zároveň turistický rozcestník, a lavice by tak sousedila s místem, kam přirozeně dojde každý z návštěvníků - nerezidentů.

Nový rybník

V areálu Nového rybníka je sice naučně-zábavná stezka prezentující vodní rostliny, ale historie města, téma hornictví a svatosti zde není nijak připomenuto. Není tu ani mapa města. Připravuje se úprava vstupu do areálu. Areál však má v základu určitý architektonický rukopis daný použitím masivních dřevěných hranolů.

Proto plán nepředpokládá tvorbu zcela nových prvků u vstupu do areálu, ale využití připravovaného řešení. V areálu by měla být umístěna mapa města, která by prezentovala stezku 1000 metrů, 1000 zázraků a 1000 figur. Díky tomu, že areál je volnočasově zaměřený, je velmi vhodné zde nějaký interpretační prvek umístit, protože návštěvníci, kteří na něj narazí, mají dost času se jím zabývat, jestliže je zaujme a bude nabízet informace zábavnou formou - zkoumání, hra. Z tohoto důvodu se jeví jako nejvhodnější podat informace hravou formou a vytvořit prostorovou trojrozměrnou mapu města, kde by byly jednak viditelné hlavní pamětihodnosti a fenomény a také stezky, které jsou součástí tohoto plánu. Mapa by měla umožnit, aby si na ni návštěvník sedl nebo aby se po ní prošel. Hravý rozměr by mělo mapě dát to, že je na ní město rozděleno potokem a na obou stranách od potoka jsou prezentované fenomény, které jsou zároveň výškovými dominantami, a uživatel mapu zkoumá v jejich proporcích. Potok tak může být prostor, kde může protékat voda, a fenomény mohou být trojrozměrnými zmenšeninami, které zvou k prozkoumání.

Podle možností může být mapa buď odlitek z jemného betonu (například v rozměru 2,5 x 2,5 m s výškou 0,3 metru, aby se na ní dalo sednout), nebo může být řešena jako model v prostoru (viz referenční obrázky).



Ideový návrh prostorové mapy (minimální varianta) - pro areál Nový rybník



Referenční obrázky k tématu mapy realizované jako prostorový objekt nebo jako prostor pro prolézání a procházení.

Propojení zón do jedné okružní trasy

Doporučené prvky interpretace jsou navrženy tak, aby korespondovaly s daným místem. S tím jsou však spojená i jistá prostorová omezení. Zóny s jednotlivými prvky na sebe bezprostředně nenavazují a mezi zónami je na několika místech prostor, který není pro umístění prvků vhodný (není tu dost prostoru nebo je zatížen vizuálním smogem). V důsledku toho nejsou prvky propojeny do celkového procházkového okruhu, jak bylo požadováno zadáním.

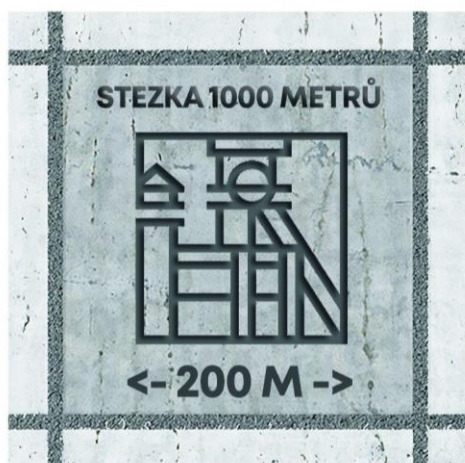
Proto navrhujeme vytvořit horizontální značení okruhu, které by bylo umístěno do chodníků v místech, kde nejsou výše uvedené interpretační prvky a kde je třeba návštěvníka navigovat na cestě k další zóně nebo turistickému cíli. Výhodou horizontálního značení je to, že může být poměrně čtené a přitom nezatěžuje veřejný prostor dalším vizuálním smogem, protože je návštěvníkem vnímáno jako součást povrchu.

Provedení

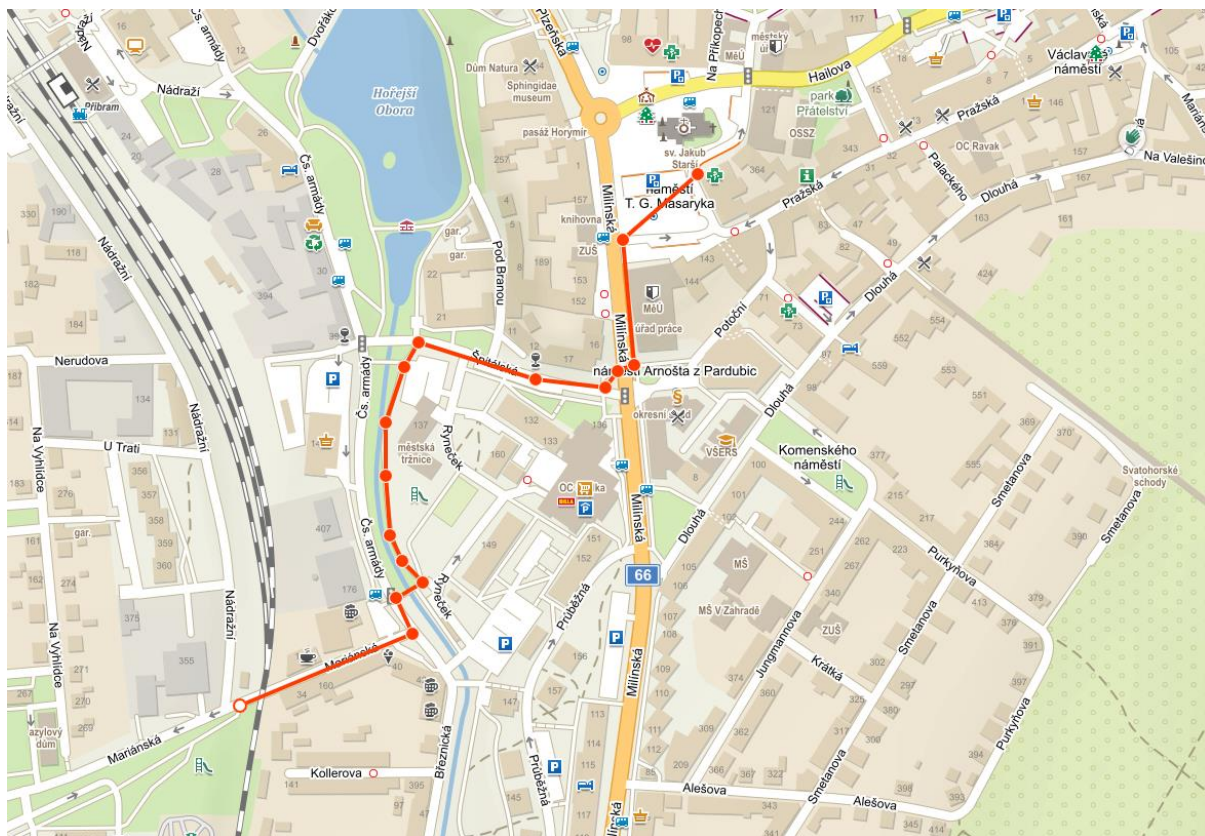
Horizontální značení navrhují autoři plánu realizovat formou dlaždic z jemného trvanlivého betonu nebo z litiny. Výhodou betonových dlaždic je jejich nižší cena a také možnost kombinace s dalšími materiály, například v případě stezky 1000 metrů je možné do dlaždice otisknout nebo zapustit ocelové lano symbolizující změnu technologie atp.

Dlaždice by pracovaly s vizuálním stylem města a mohly by obsahovat ikony jednotlivých turistických cílů, které jsou součástí myšleného vycházkového okruhu. Velikost dlaždice by byla buď 30 x 30 cm nebo 40 x 40 cm podle toho, zda by šlo o úsek ve vnitřním historickém centru, kde je větší podíl dlažby větší velikosti nebo o sídliště, kde jsou chodníky povětšinou asfaltové případně z asfaltového betonu.

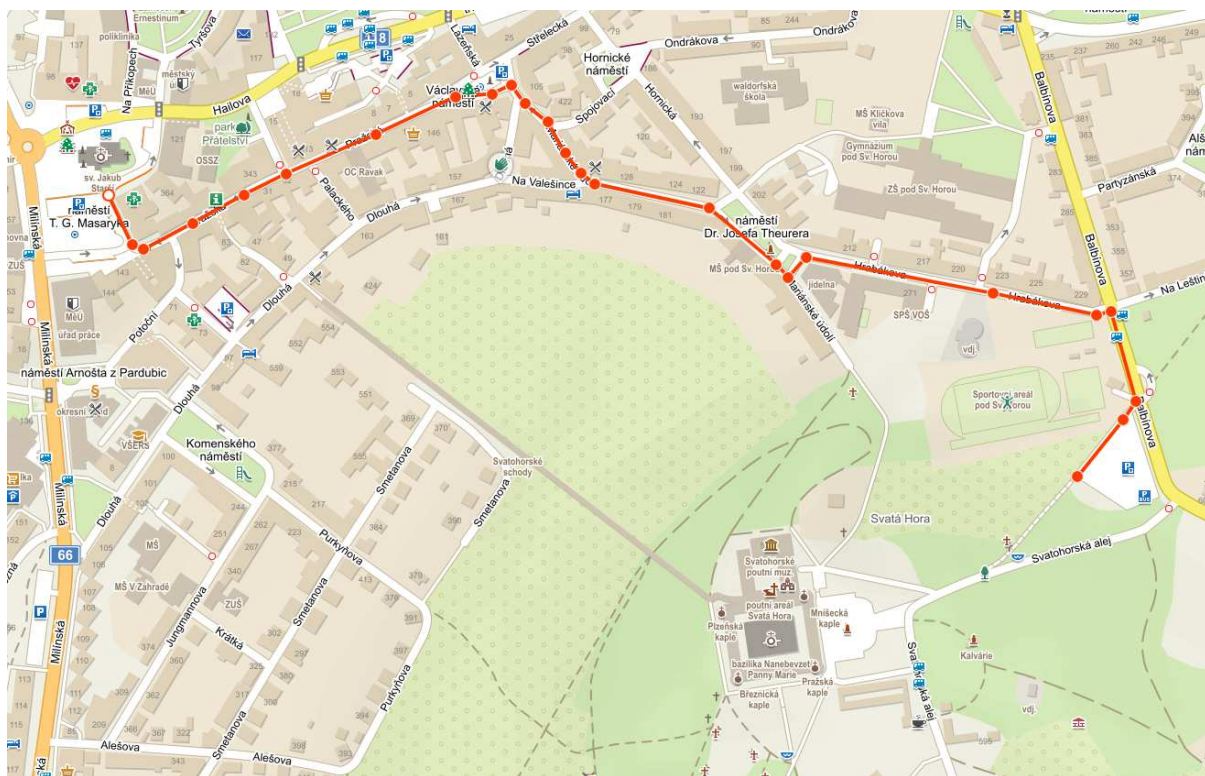
Úsek náměstí T. G. Masaryka - Mariánská ulice přes Ryneček navrhují autoři plánu propojit sérií dlaždic, které budou upozorňovat na stezku 1000 figur a budou prezentovat ikonu Hornického muzea. Stávající rozcestníky by měly být zachovány a stezka by měla procházet místy, kde stojí.



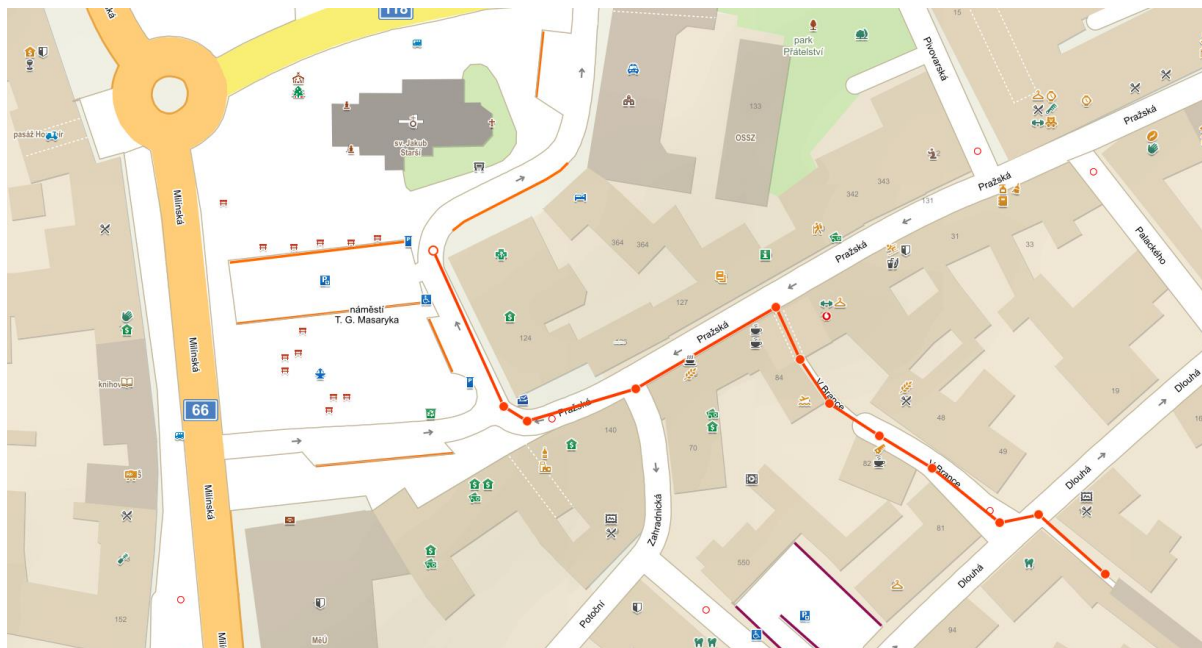
Návrh podoby horizontálního značení dlaždicemi, referenční prvky z jiných měst



Úsek náměstí T. G. Masaryka - parkoviště pod Svatou Horou navrhnou autoři plánu propojit sérií dlaždic 1000 zázraků s ikonou Svaté Hory. (Jde o úsek dlouhý 1150 m, na který připadne 25 dlaždic.)



Stejně tak by byly dlaždice využity pro navigaci z náměstí na Svatohorské schody. (Tento úsek je dlouhý 250 m s předpokládaným použitím 5 dlaždic.)



Úsek mezi Novým rybníkem a Svatou Horou v úseku od rybníka k Svatohorské aleji by bylo vhodné doplnit lavičkami z masivních dřevěných profilů, jaké jsou využity ve Svatohorské aleji, a doplnit je horizontální navigací ve formě dlaždic.

V případě malého rozpočtu lze horizontální značení realizovat i formou nástřiku barvy přes šablonu se stejným vizuálem.



Nefyzické formy interpretace

Hra Skryté příběhy

Všechny výše uvedené úseky by byly propojeny digitálním prvkem - hrou Skryté příběhy. Tématem hry pro rodiny s dětmi, která využívá geolokaci v mobilní aplikaci (více o hře viz www.skrytepribehy.cz), by bylo největší důlní neštěstí v Evropě, nelítostný požár dolu z roku 1892. Trasa hry by kopírovala zájmový okruh Václavské náměstí, náměstí T. G. Masaryka, Mariánská ulice, náměstí J. A. Alise, kulturní dům, Nový rybník, Svatá Hora.

Příběh spojuje postavy devítiletého chlapce Lojzika Soukupa a šéfa dolu Mariu Huga Gröglera. Hlavním průvodcem je chlapec, který se chce dozvědět, co se děje, protože jeho otec je na dole, a proto běží na Březové Hory. Zároveň v příběhu vystupuje M. H. Grögler, který sděluje, jaká je na dole situace. V polovině trasy (na Březových Horách) chlapec pochopí, že nemůže pro otce nic udělat, a rozhodne se poprosit Pannu Marii o zázrak; vrací se tedy na Svatou Horu. Díky kombinaci dvou perspektiv se tak hráč dozví o neštěstí v dole i o životě a dění ve městě. Chlapcův otec pak jako zázrakem přežije 24 hodin v dole (postaveno na skutečném příběhu).

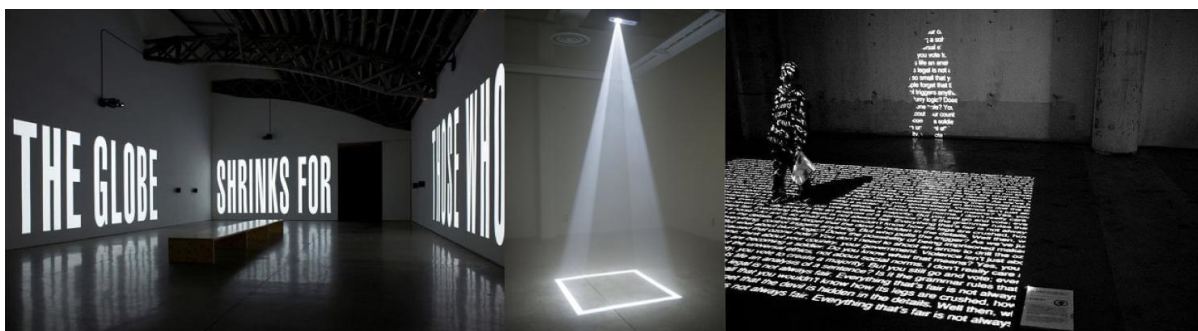
Události na Svatohorských schodech

Město Příbram by mělo podpořit pořádání pravidelných happeningů, výstav a uměleckých intervencí na Svatohorských schodech, aby tato unikátní stavba s unikátním příběhem získávala postupně nový význam jako jakási kulturní osa, neformální instituce a místo setkávání.

Vedle setkání výtvarných umělců - happeningu "Svatohorské schody - 343 schodů pro tvořivost", který v letech 2018 a 2019 realizoval Čeněk Kaše (<https://www.svatohorskeschody.cz/>), by mělo město Příbram podpořit i další akce, které by dávaly schodům nový význam a rozžívaly je. Vedle zmíněné akce by mohl být ve frekvenci jednou ročně prostor dějištěm divadelně orientovaného site specific projektu, který by mohl mít interpretační cíle - výjevy z dějin města, nebo umělecké ztvárnění zázraků atp.

Zapojení umělců umožní transponovat některé tradice, které již moderním lidem mnoho neříkají, do nového druhu zážitku, který je bude lákat k návštěvě města.

Přívětivost Svatohorských schodů jako prostoru by zvýšila instalace osvětlení. Toto osvětlení by v ideálním případě mělo mít i prvky, které budou sloužit k interpretaci fenoménu schodů a Svaté Hory, například k osvětlení nebo nejlépe projekci citátů (zamyšlení na téma svatost a transcendence), nebo krátkých sdělení, která "cestou nahoru" osvětlí význam místa. Projekce pomocí tzv. gobo reflektorů by nezasahovala do prostoru a dala by se vypnout, aby interpretace nepřekážela v případě realizace nějaké akce v prostoru.



Referenční obrázky k projekci realizované pomocí gobo reflektorů.

Možnosti etapizace realizace interpretačních prvků

Vzhledem k tomu, že návrh interpretace se skládá z několika relativně samostatných úseků, je možné postupovat v realizaci právě podle těchto úseků. Zároveň je součástí návrhu vybudování větších prvků interpretace v místech, kde na sebe úseky navazují - ve formě pilířů nebo rozcestníků, které jednotlivé úseky prezentují jako součást většího celku. Tyto propojovací prvky (tabule či rozcestníky) by tedy měly vznikat vždy, když dojde k dokončení dvou sousedních úseků.

Etapizace bude doplněna v další fázi, kdy se budou tvořit vizualizace.

Vytvořil, dne 30. 8. 2021, upraveno 30.11. 2021 (verze 2):

Dalibor Naar (společnost Tripeduca, s.r.o.)

Konzultace:

Ladislav Ptáček (Sdružení interpretace místního dědictví ČR)
Vladimír Schmid (nezávislý architekt)

Vizualizace:

Vladimír Schmid (nezávislý architekt)

Přílohy

Příloha č. 1 - Mapa umístění turisticko-orientačních prvků ve městě

<https://mapy.cz/s/hosukunoma>

1

Parkoviště pod Svatou Horou - orientační plán města, orientační plán a kontaktní údaje Svaté Hory

GPS: 14.0212449431,49.6862201393,553.05937145

2

Cesta na Svatou Horu - tabule s informacemi o Svaté Hoře
Svatá Hora

GPS: 14.0193781257,49.6852760017,577.295334307

3

Vstup na svatohorské nádvoří - orientační plán Svaté Hory

GPS: 14.0190562606,49.6850815415,580.708645221

4

Autobusová zastávka MHD - orientační plán města, turistický rozcestník

GPS: 14.0193338692,49.6846651286,581.902311477

5

Turistický rozcestník

Svatohorská alej

GPS: 14.0114817023,49.6811172366,517.569839717

6

Turistický rozcestník

GPS: 14.0033170581,49.677195847,494.0

7

Turistický rozcestník

ul. Legionářů

GPS: 14.0020510554,49.6802777052,500.0

8

Plavecký bazén - orientační plán města

GPS: 14.0021798015,49.6800000966,499.119074119

9

Kulturní dům - panel s informacemi o kulturním domě

GPS: 14.0017935634,49.6813331544,504.0

10

Turistický rozcestník

GPS: 14.0013858676,49.6812567115,504.952497219

11

Náměstí 17. listopadu - orientační plán města

GPS: 13.9960750937,49.6785007417,508.0

12

Turistický rozcestník

GPS: 13.9970728755,49.6785563976,507.087021992

13

Projekt Luční kvítí nad Haldou - tabule s informacemi o Březových Horách

GPS: 13.9910942316,49.682398662,545.0

14

Náměstí J. A. Alise - orientační plán města

GPS: 13.989751786,49.6826541424,542.596067353

15

Turistický rozcestník

ul. Mariánská

GPS: 14.0018753707,49.6836747229,506.0

16

Turistický rozcestník

ul. Čs. armády

GPS: 14.0065155923,49.6854979545,483.0

17

Turistický rozcestník

ul. Anenská

GPS: 14.0011887252,49.6887970716,504.0

18

Turistický rozcestník

GPS: 14.0046326816,49.6888802201,484.820239619

19

Vlakové nádraží - orientační plán města

GPS: 14.0041927993,49.688943252,488.0

20

Autobusový terminál - orientační plán města

GPS: 14.0029294789,49.6905277669,482.660286833

21

Autobusový terminál - orientační plán města

GPS: 14.003431052,49.6904734522,481.0

22

Turistický rozcestník

GPS: 14.0037207305,49.6902722865,481.0

23

Turistický rozcestník

Dvořákovo nábřeží

GPS: 14.0063922107,49.6899323165,482.012003552

24

Turistický rozcestník

náměstí T. G. Masaryka

GPS: 14.0092246234,49.6879749745,498.0

25

Turistický rozcestník

náměstí T. G. Masaryka

GPS: 14.0098361671,49.6881902218,499.847844356

26

Turistický rozcestník

GPS: 14.0101151168,49.6888768673,503.185384633

27

Náměstí T. G. Masaryka - panel s informacemi o náměstí

GPS: 14.0097731352,49.6885140985,502.0

40

28

Náměstí T. G. Masaryka - orientační plán města

GPS: 14.0101794899,49.6886274219,502.37073425

29

Zámeček-Ernestinum - panel s informacemi o zámečku a radnici

GPS: 14.0103940666,49.6894951165,506.570238304

30

Arnoštovy sady - panel s informacemi o sadech

ul. Gen. R. Tesaříka

GPS: 14.0115313232,49.6900503337,507.0

31

Turistický rozcestník

ul. Tyršova

GPS: 14.0105120838,49.6894810349,507.0

32

Turistický rozcestník

ul. Tyršova

GPS: 14.0111236274,49.6899805963,508.0

33

Příbramský hřbitov - panel s informacemi o osobnostech odpočívajících na příbramském hřbitově

GPS: 14.0130333602,49.6910011768,511.816294465

34

Parkoviště u nemocnice - orientační plán města

ul. Primáře Václava Trnky

GPS: 14.0111128986,49.6917367727,509.0

35

Jiráskovy sady - 2 panely - orientační plán města + informace o Jiráskových sadech

GPS: 14.0122716129,49.6896822006,506.0

36

Turistický rozcestník

ul. Gen. R. Tesaříka

GPS: 14.0119926631,49.6894045919,504.0

37

Nové sídlo infocentra města

ul. Pražská 129

GPS: 14.010951966,49.6882941574,498.257433868

41

38

Turistický rozcestník

ul. Pražská

GPS: 14.0110807121,49.6881969273,496.99894875

39

Parkoviště - orientační plán města

ul. Dlouhá

GPS: 14.0112738311,49.6873641014,493.0

40

Svatohorské schody - panel s informacemi o Svatohorských schodech

ul. V Brance

GPS: 14.0118531883,49.6877389401,496.0

41

Turistický rozcestník

ul. Střelecká

GPS: 14.0142671764,49.6892724931,506.235359119

42

Turistický rozcestník

náměstí Dr. Josefa Theurera

GPS: 14.0171103179,49.6882941574,522.459088781

43

II. poliklinika - orientační plán města

GPS: 13.9997403324,49.6798116714,504.211943063

44

Turistický rozcestník

náměstí J. A. Alise

GPS: 13.9894983172,49.6826521307,541.774466114

Příloha č. 2 - Mapa míst, která jsou spojená s hornictvím a svatostí

body 1-19 propojení je zjevné

20 a dál nesouvisí očividně

<https://mapy.cz/s/guhujocoje>

Příloha č. 3 - Zajímavé příběhy z historie města:

Zázrak na Svaté Hoře

Z řady poustevníků, kteří spravovali svatohorskou kapli, byl nejproslulejší Jan Procházka. Jako měšťan a pláteník žil v Nymburku až do roku 1619, kdy oslepl. V následujících letech ho zprávy zastihují již v Praze, kde živořil jako žebrák. Po letech, počátkem roku 1632, se mu zdál sen o starci, který ho vybízel, aby se odebral na Svatou Horu a uctíval tam Pannu Marii. Tentýž sen se opakoval vícekrát, až posléze se Procházkovi zdálo, že mu stařec přímo poručil, aby šel na Svatou Horu a, chce-li získat opět zrak, aby tam uctíval Pannu Marii. Procházka se zalekl a na příkaz starce se konečně rozhodl. (Bohuslav Balbín ztotožňoval tohoto starce se sv. Jakubem Větším, jemuž je zasvěcen městský kostel v Příbrami.)

Procházka Svatou Horu neznal a ani nevěděl, kde je; měla význam pouze místní, a v povědomí široké veřejnosti ještě nebyla. Když konečně zjistil po mnoha dotazech, kde Svatá Hora stojí, vydal se tam v doprovodu svého osmiletého vnuka a na místo dorazili 10. června 1632. Netušil, že to bude právě on, kdo bude příčinou uvedení Svaté Hory v širší známost.

Delší dobu opuštěná poustevna mu byla příbramskou obcí svěřena i s povinností pečovat o kapli. Po třech dnech pobytu zde se Procházkovi zázračným způsobem vrátil zrak. Viděl nejdříve mlhavě, ale v příštích dnech zřetelněji a zřetelněji.

Vyslyšení proseb poustevníků u Svatohorské Panny Marie bylo známo již dříve, včetně uzdravení, ale Procházkovu prohlédnutí po tolika letech slepoty bylo pokládáno za skutečně zázračné. Potvrzeno bylo svědeckými výpověďmi i lékařským dobrozdáním.

Největší důlní neštěstí v Evropě

Nelítostný požár z neopatrnosti. Tak by se dala definovat příčina tragédie, která byla však dlouho nejasná a nevysvětlitelná. Stačil jeden neuhášený odhozený knot z lampy, který spadl do dřevěných odřezků, aby o život přišlo 319 horníků a zůstalo po nich 286 vdov a 961 sirotků. O tom, co se vlastně stalo, byli zodpovědní havíři schopni mlčet jen čtrnáct dní...

Dlouho nebylo jasné, jaká byla příčina celého neštěstí. Až 13. června 1892 – tedy čtrnáct dní po neštěstí – přišel havíř Václav Havelka na okresní soud v Příbrami, aby prozradil, co stálo za masivním požárem v dole Marie.

31. května 1892 těsně před polednem odcházeli Emanuel Kříž, Alois Nosek, Jan Kadlec a Václav Havelka ke stoupajícímu stroji, aby se vrátili na povrch ze své ranní směny. V hloubce 955 metrů na 29. důlním patře Křížovi dohořival knot v kahanu.

Před nástupem na stroj se ho rozhodl vyměnit, což znamenalo tragickou chybu, byť jen dodržoval předpisy, protože se na stroj bez světla vstoupit nemohlo. Doutnající knot odhodil a ten se propadl sýpkou do sklípku, kde údajně ještě krátce doutnal. Všichni zároveň asi 15 minut monitorovali, zda nevznikne požár, ale nestalo se, tak s čistým svědomím odešli.

Jak se z doutnajícího kahanu stal děsivý požár? Ve sklípku totiž byly dřevěné třísky napuštěné olejem. Kouře z požáru si všimli až v půl druhé odpoledne horníci na 27. patře a ve 29. patře už byly vidět plameny. Ředitelství dolu tak bylo informováno o požáru.

Hornické muzeum Příbram se z té doby může pochlubit originálním lístkem, kam šéf dolu Marie Hugo Grogler napsal na ředitelství: „Poslušně hlásím, že na 29. obzoru Mariánského dolu vypukl požár a pravděpodobně také výdřeva dole jest zachváčena.”

Oheň se v té chvíli šířil nezadržitelnou rychlostí stejně jako jedovaté plyny, které mířily z dolu Marie do podzemí dolu Císaře Františka Josefa I. a dolu Vojtěch. Šéf dolu Grogler se rozhodl

plameny uhasit vodou z hydrantů a z požárních stříkaček. Podzemí se však zaplňovalo kouřem, což byla další smrtící rána pro mnoho horníků v dole.

Smutná shoda náhod nepřispěla tím, že v dole byla stejná teplota jako na povrchu, tedy kolem 25 stupňů. Cirkulace vzduchu byla skoro nemožná. Kolem páté hodiny se žádný horník nehlásil u zdvižených klecí, protože ti, co do té doby zůstali v dole, zemřeli. V sedm večer se zastavily záchranné práce i na dole Anna, kam doputoval kouř a oheň jako poslední.

Během záchranné akce byly k vidění drsné výjevy. Výtahové šachty přijížděly často prázdné jen od krve či s prázdnými dřeváky či klobouky, jak horníci padali omámeni kouřem do šachty a na klece.

Když byla těla horníků vyskládána na povrchu, většina z nich byla křečovitě zkroucena a napuchlá. V šachtách visely části lidských těl a největší hrůza byla k vidění na dně šachet, kam padala lidská těla.

Mnoho horníků nebylo možné identifikovat, jen pouze podle jejich osobních předmětů. Poslední lidské tělo z 319 mrtvých se našlo až 22 září. Horníci, kteří byli za požár zodpovědní, dostali trest odnětí svobody. Emanuel Kříž 3 roky, Jan Kadlec 2 roky, Václav Havelka 18 měsíců, Alois Nosek dostal tři měsíce těžkého žaláře.

Příloha č. 4 - Předpokládaný rozpočet na vytvoření prvků

část		Počet kusů	Cena v Kč za část	Cena v Kč bez DPH
1.1	Svatá Hora – parkoviště – 1000 zázraků		587 500	
	1.1.1 – ALTÁN POD SVATOU HOROU	1 KS		500 000
	1.1.2 - SCHODIŠTĚ KE SV. HOŘE - LETOPOČTY	10 KS		40 000
	1.1.3 - Horizontální značení Náměstí T. G. Masaryka - parkoviště pod Svatou Horou (1150 m)	25 ks		47 500
1.2	Svatá Hora – Svatohorská alej – 1000 zázraků		201 800	
	1.2.1 - MOBILIÁŘ NA SVATÉ HOŘE – ZÁZRAKY	2 KS		96 000
	1.2.1 - Pylon s informacemi o stezce 1000 zázraků	2 KS		64 000
	1.2.2 - Horizontální navigace Nový rybník - Svatohorská alej (1050 m)	22 KS		41 800
2	Mariánská ulice – 1000 figur		199 500	

	2.1 – VÁLCOVÉ PLOCHY NA EXISTUJÍCÍ POULIČNÍ OSVĚTLENÍ	6		54 000
	2.2 - SAMOSTATNĚ STOJÍCÍ VÁLCOVÁ PLOCHA	6		117 000
	2.3 - Horizontální značení Náměstí T. G. Masaryka - Mariánská ulice (730 m)	15		28 500
3	Březohorské sídliště – 1000 metrů		120 000	
	3.1 - GRAFIKA NA ZÁBRADLÍ	1		24 000
	3.2 – NAVIGAČNÍ DLAŽDICE DO POVRCHU CHODNÍKU	40		76 000
	3.3 – PULTOVÁ CEDULE S INFORMACEMI O STEZCE	1		20 000
	SPECIÁLNÍ PRVKY V KLÍČOVÝCH MÍSTECH		730 000	minimum
	Nám. T. G. Masaryka - LAVIČKA Vzestupů a pádů Příbrami	1		220 000
	Nový rybník – PYLON A MAPA	1		150 000
	Náměstí J. A. Alise - VODNÍ PRVEK (závisí na architektonickém řešení)	1		Min. 350 000
	Horizontální navigace Náměstí T. G. Masaryka - Svatohorské schody (250 m)	5		10 000
			1 838 800	

NÁKLADY jsou kalkulovány na design, výrobu a osazení!