



MĚSTSKÝ ÚŘAD PŘÍBRAM

STAVEBNÍ ÚŘAD

Tyršova 108, 261 19 Příbram, tel.: 318 402 211 mail: e-podatelna@pribram-city.cz, IČ: 243132

Spis značky: SZ MeUPB/70171/2009/SÚ/Buch
Číslo jednací: MeUPB 78735/2009
Vyřizuje:
Telefon:

Toto rozhodnutí nabylo právní moci
dnem *1. 12. 2009* a je vykonatelné

V Příbrami dne: 3.11.2009

ROZHODNUTÍ

Výroková část:

Městský úřad Příbram, stavební úřad, jako stavební úřad příslušný podle § 13 odst. 1 písm. f) zákona č. 183/2006 Sb., o územním plánování a stavebním řádu (stavební zákon), ve znění pozdějších předpisů (dále jen "stavební zákon"), ve společném územním a stavebním řízení přezkoumal podle § 84 až 91 a § 109 až 114 stavebního zákona žádost o vydání rozhodnutí o umístění a provedení stavby, kterou dne 30.9.2009 podal

(dále jen "stavebník"), a na základě tohoto přezkoumání:

- I. **Vydává** podle § 79 a 92 stavebního zákona a § 9 vyhlášky č. 503/2006 Sb., o podrobnější úpravě územního řízení, veřejnoprávní smlouvy a územního opatření

rozhodnutí o umístění stavby

a podle § 115 stavebního zákona a § 5 a 6 vyhlášky č. 526/2006 Sb., kterou se provádějí některá ustanovení stavebního zákona ve věcech stavebního řádu

stavební povolení

na stavbu:

Stavební úpravy, přístavba a nástavba domu čp. 399, Příbram IV, včetně přípojek vody, plynu a kanalizace

(dále jen "stavba") na pozemku parc. č. 2381/1, 2774/39, 2774/40 v katastrálním území Příbram.

Stavba obsahuje:

- Jedná se o stavební úpravy, nástavbu a přístavbu jednopodlažního stávajícího objektu herny v majetku stavebníka. Jednopodlažní stavba je jednou stranou navazující na objekt čp. 143, je cihelná s plochou pochozí střechou a boční venkovní terasou. Objekt není podsklepen. Počítá se půdorysným rozšířením objektu o 5,92m a s nástavbou o jedno patro a obytné podkroví. Způsob užívání přízemí bude i po rozšíření ponechán – herna, vyšší patro a prostor podkroví bude využíván k bydlení – 3 garsoniery + 2 byty. Vnější fasáda bude zateplena kontaktním zateplovacím systémem. Veškeré nosné zděné konstrukce budou z bloků Porotherm, nové stropy budou keramické Miako, střecha bude polovalbová s obloukovými arkýři, se střešní krytinou Bramac v barvě hnědé. Stavba je situována na části pozemku p.č. 2774/39 a p.č. 2774/40 v k.ú. Příbram. Hlavní vstup do herny je zachován z jižní strany, vstup do nových bytů bude ze západní strany schodištěm v objektu čp. 143 (věcné břemeno). Dešťové vody budou odvedeny do stávajících dešťáků, trasa a dimenze stávajícího potrubí na dešťovou vodu zůstane zachována. Odvod splaškových vod stávající. Objekt bude napojen na vodu vlastní vodovodní přípojkou ze stávajícího veřejného řádu. Nově bude objekt napojen na plyn vlastní plynovodní přípojkou.

II. Stanoví podmínky pro umístění stavby:

1. Stavba bude umístěna v souladu s grafickou přílohou rozhodnutí, která obsahuje výkres současného stavu území v měřítku katastrální mapy se zakreslením stavebního pozemku, požadovaným umístěním stavby, s vyznačením vazeb a vlivů na okolí, zejména vzdáleností od hranic pozemku a sousedních staveb.

III. Stanoví podmínky pro provedení stavby:

1. Stavba bude provedena podle projektové dokumentace, kterou vypracoval [redacted] případné změny nesmí být provedeny bez předchozího povolení stavebního úřadu.
2. Stavebník oznámí stavebnímu úřadu termín zahájení stavby a dodavatele stavby.
3. Stavba bude dokončena do 2 let ode dne nabytí právní moci tohoto rozhodnutí.
4. Před započetím provozu bude doložena kvalita pitné vody z nově budovaných rozvodů (mikrobiologický rozbor vody provedený včetně odběru odborně způsobilou laboratoří), musí vyhovovat ustanovením vyhl. MZ č. 252/2004 Sb., kterou se stanoví hygienické požadavky na pitnou a teplou vodu a četnost a rozsah kontroly pitné vody, ve znění pozdějších předpisů, zároveň bude prohlášením dodavatele stavby prokázáno, že k rozvodům pitné vody byly použity materiály vhodné pro styk s pitnou vodou v souladu s vyhl. č. 409/2005 Sb., o hygienických požadavcích na výrobky přicházející do přímého styku s vodou a na úpravu vody.
5. Ke kolaudaci bude zařízení VZT vyregulováno a proměřeno a předložen protokol a proměření a vyregulování VZT.
6. V zápultí baru bude zajištěno odpovídající příslušenství pro mytí nápojového nádobí a umyvadlo na mytí rukou.
7. Pro provoz herny- baru bude zajištěn dostatečný přívod teplé vody rozvedený souběžně s rozvodem studené pitné vody a vhodný prostor pro úklidových prostředků.
8. Pro osoby vykonávající v baru s hernou činnost epidemiologicky závažnou bude k dispozici přiměřené příslušenství pro převlékání.
9. Ke kolaudaci bude předloženo měření hluku v chráněném vnitřním prostoru obytných místností 2.NP objektu v noční době za provozu herny. Při měření bude ověřena přítomnost tónové složky hluku a dále měření hluku ve vnitřním chráněném prostoru 2. a 3. NP – místností směrem ke zdroji hluku z provozu ne komunikaci v ul. Čs. Armády v denní i noční době. Měření bude provedeno odborně způsobilou laboratoří – držitel akreditace příp. autorizace ve smyslu ust. § 83a odst. 1 zákona. Zjištěné hodnoty hluku nesmí překročit platné limity stanovené Nařízením vlády ČR č. 148/2006 Sb., o ochraně zdraví před nepříznivými účinky hluku a vibrací.
10. Ke kolaudaci stavby požadujeme předložit prohlášení osoby, provádějící montáž požárně bezpečnostních zařízení, potvrzující dodržení podmínek montáže vyplývajících z projektové dokumentace, popř. průvodní dokumentace výrobce, v souladu s § 6 vyhl. č. 246/2001 Sb..
11. Vzduchotechnické potrubí, procházející sousedními požárními úseky (větší než 0,04 m²), musí být provedeno v souladu s projektem VZT jako chráněné.
12. Prostupy rozvodů (včetně kanalizace) požárně dělicími konstrukcemi musí být utěsněny dle požadavků čl. 6.2 ČS 73 0810
13. Požární uzávěry otvorů musí být trvale označeny dle požadavků vyhl. Č. 202/1999Sb.
14. Pokud bude stavbou dotčen silniční pozemek, bude požádáno u odboru správy silnic MěÚ Příbram o povolení zvláštního užívání.
15. Před zahájením výkopových prací požádá stavebník v předstihu o povolení k zvláštnímu užívání místní komunikace (chodníku), silničního pomocného pozemku zdejší odbor správy silnic.
16. Po skončení výkopových prací požadujeme uvést povrch MK (chodníku) do původního stavu.
17. Do vydání kolaudačního souhlasu bude uzavřena smlouva o smlouvě budoucí o zřízení věcného břemene (mezi stavebníkem a Úřadem pro zastupování státu ve věcech majetkových ohledně vodovodní a plynovodní NTL, přípojky) a pozemek bude po ukončení prací uveden do původního stavu.

18. Po dokončení stavby a před jejím trvalým užíváním stavebník předloží stavebnímu úřadu písemné stanovisko provozovatele vodovodu a kanalizace vydané společností I.SčV, a.s., o splněných podmínkách vydaného vyjádření ke stavebnímu povolení a k provádění stavby.
19. Před zahájením výkopových prací zajistí stavebník vytýčení inženýrských sítí v místě stavby u jednotlivých správců (zejména: I.SčV a.s., RWE Distribuční služby, s.r.o., Telefónica O2 Czech Republic, a.s., Technické služby Příbram p.o.). Stavebník bude plně respektovat jejich podmínky.
20. Na sousedních nemovitostech nesmí vzniknout žádná škoda. Vznikne-li, musí být ihned řádně odstraněna.
21. Na stavbě bude veden stavební deník, který bude předložen k závěrečné kontrolní prohlídce.
22. Před zahájením stavby bude na viditelném místě u vstupu na staveniště umístěn štítek Stavba povolena, který obdrží stavebník, jakmile toto rozhodnutí nabude právní moci. Štítek musí být chráněn před povětrnostními vlivy, aby údaje na něm uvedené zůstaly čitelné a ponechán na místě do kolaudace stavby.
23. Při provádění stavby je nutno dodržovat předpisy týkající se bezpečnosti práce a technických zařízení, zejména nařízení vlády č.591/2006 Sb., o bližších minimálních požadavcích na bezpečnost a ochranu zdraví při práci na staveništi.
24. Stavba bude prováděna tak, aby nedocházelo ke zhoršování životního prostředí zejména nadměrnou prašností a hlučností.
25. Stavebník oznámí stavebnímu úřadu v dostatečném předstihu (tj. minimálně 1 týden) fázi výstavby podle plánu kontrolních prohlídek stavby.

Účastníci řízení na něž se vztahuje rozhodnutí správního orgánu:



Oduvodnění:

Dne 30.9.2009 podal stavebník žádost o vydání rozhodnutí o umístění a provedení stavby. Uvedeným dnem bylo zahájeno územní a stavební řízení, které stavební úřad spojil podle § 78 odst. 1 stavebního zákona v souladu s § 140 odst. 1 správního řádu usnesením podle § 140 odst. 4 správního řádu.

Stavební úřad oznámil zahájení společného územního a stavebního řízení účastníkům řízení, dotčeným orgánům a veřejnosti. K projednání žádosti současně nařídil ústní jednání spojené s ohledáním na místě na 3.11.2009, o jehož výsledku byl sepsán protokol.

Stavební úřad v provedeném společném územním a stavebním řízení přezkoumal předloženou žádost z hledisek uvedených v § 86 a 111 stavebního zákona, projednal ji s účastníky řízení a s dotčenými orgány a zjistil, že jejím uskutečněním nebo užíváním nejsou ohroženy zájmy chráněné stavebním zákonem, předpisy vydanými k jeho provedení a zvláštními předpisy.

Umístění stavby je v souladu se schválenou územně plánovací dokumentací a vyhovuje obecným požadavkům na využívání území. Projektová dokumentace stavby splňuje obecné technické požadavky na stavby. Stavební úřad v průběhu řízení neshledal důvody, které by bránily povolení stavby.

Stanoviska sdělili:

- Telefónica O2 Czech Republic, a.s. ze dne 16.7.2009 č.j.: 83638/09/CSC/MM0
- Telefónica O2 Czech Republic, a.s. ze dne 30.9.2009 č.j.: 114246/09/CSC/MM0
- Telefónica O2 Czech Republic, a.s. ze dne 17.3.2009 č.j.: 32369/09/CSC/MM0
- Technické služby Příbram p.o., ze dne 17.9.2009, zn.: 1147/09/LŠ
- I.SčV a.s. ze dne 28.9.2009, zn.: TÚP/311/09/PB
- I.SčV a.s. ze dne 18.3.2009, zn.: TÚP/086/09/PB
- Obvodní báňský úřad v Kladně, ze dne 5.5.2009, zn.: 02119/2009/02/001
- Policie ČR – Krajské ředitelství policie Středočeského kraje DI, ze dne 16.9.2009, č.j.: KRPS-116926-1/ČJ-2009-011106
- Úřad pro zastupování státu ve věcech majetkových ze dne 14.9.2009, č.j.: UZSVM/SPB/8451/2009-SPBM

- Úřad pro zastupování státu ve věcech majetkových ze dne 22.7.2009 , č.j.: UZSVM/SPB/6761/2009/SPBM
- Městský úřad Příbram – OŽP , ze dne 8.9.2009 , č.j.: MěUPB 64040/2009/OŽP/Wa
- Městský úřad Příbram – OSS , ze dne 22.9.2009 , č.j.: MěUPB 65073/2009/OSS/P
- Městský úřad Příbram – OSS , ze dne 15.7.2009 , č.j.: MěUPB 51222/2009/OSS/P
- ČEZ Distribuce a.s., ze dne 15.7.2009 , zn.: 1022932991/J.K.-1276
- ČEZ Distribuce a.s., ze dne 8.10.2009 , zn.: 18/ce/2009
- ČEZ Distribuce a.s., ze dne 8.10.2009 , zn.: K 1023792503
- ČEZ Distribuce a.s., ze dne 5.2.2009 , zn.: 1020862734/MV-0168
- RWE Distribuční služby , s.r.o., ze dne 18.2.2009 , zn.: 861/09/179
- RWE Distribuční služby , s.r.o., ze dne 29.9.2009, zn.: 5398/09/179
- Diamo s.p. , ze dne 20.4.2009, zn.: 4030/397/09
- Diamo s.p. , ze dne 7.10.2009, zn.: 4030/957/09
- Hasičský záchranný sbor Středočeského kraje územní odbor Příbram , ze dne 29.9.2009, č.j.: HSK1-1/Pb-208A-2009
- Krajská hygienická stanice Středočeského kraje, ze dne 10.7.2009 , zn.: 4015-216/2009/Pb/Tr

Stavební úřad zajistil vzájemný soulad předložených závazných stanovisek dotčených orgánů vyžadovaných zvláštními předpisy a zahrnul je do podmínek rozhodnutí.

Stavební úřad rozhodl, jak je uvedeno ve výroku rozhodnutí, za použití ustanovení právních předpisů ve výroku uvedených.

Účastníci řízení - další dotčené osoby:



Úřad pro zastupování státu ve věcech majetkových, Rašínovo nábřeží č.p. 390/42, Nové Město, 128 00 Praha 28

I.SčV, a.s., Novohospodská č.p. 93, Příbram IX, 261 01 Příbram I

ČEZ Distribuce, a. s., Teplická č.p. 874/8, Děčín IV-Podmokly, 405 02 Děčín 2

Telefónica O2 Czech Republic,a.s., Olšanská č.p. 2681/6, 130 34 Praha 3-Žižkov

RWE Distribuční služby, s.r.o., Plynárenská č.p. 499/1, 657 02 Brno

DIAMO s.p., o.z. SUL Příbram, 28. října č.p. 184, Příbram VII, 261 01 Příbram I

Vypořádání s návrhy a námitkami účastníků:

- Účastníci neuplatnili návrhy a námitky.

Vyhodnocení připomínek veřejnosti:

- Veřejnost neuplatnila připomínky.

Vypořádání s vyjádřeními účastníků k podkladům rozhodnutí:

- Účastníci se k podkladům rozhodnutí nevyjádřili.

Poučení účastníků:

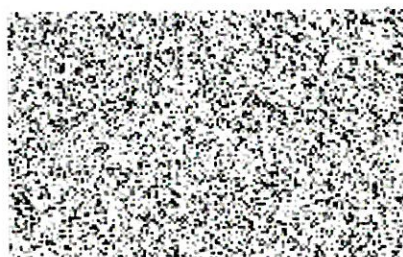
Proti tomuto rozhodnutí se lze odvolat do 15 dnů ode dne jeho oznámení ke Krajskému úřadu Středočeského kraje podáním u zdejšího správního orgánu.

Odvolání se podává s potřebným počtem stejnopisů tak, aby jeden stejnopis zůstal správnímu orgánu a aby každý účastník dostal jeden stejnopis. Nepodá-li účastník potřebný počet stejnopisů, vyhotoví je správní orgán na náklady účastníka.

Odvoláním lze napadnout výrokovou část rozhodnutí, jednotlivý výrok nebo jeho vedlejší ustanovení. Odvolání jen proti odůvodnění rozhodnutí je nepřipustné.

Stavebník je povinen štítek před zahájením stavby umístit na viditelném místě u vstupu na staveniště a ponechat jej tam až do dokončení stavby, případně do vydání kolaudačního souhlasu; rozsáhlé stavby se mohou označit jiným vhodným způsobem s uvedením údajů ze štítku.

Rozhodnutí má podle § 93 odst. 1 stavebního zákona platnost 2 roky. Podmínky rozhodnutí o umístění stavby platí po dobu trvání stavby či zařízení, nedošlo-li z povahy věci k jejich konzumaci. Stavba nesmí být zahájena, dokud rozhodnutí nenabude právní moci. Stavební povolení pozbývá platnosti, jestliže stavba nebyla zahájena do 2 let ode dne, kdy nabylo právní moci.



Tento dokument musí být vyvěšen na úřední desce Městského úřadu Příbram a na úřední desce Obecního úřadu města Příbram min. 15 dnů, 15. den je posledním dnem oznámení.

Datum vyvěšení:

Datum sejmutí:

.....
Podpis oprávněné osoby, potvrzující vyvěšení
Razítko:

.....
Podpis oprávněné osoby, potvrzující sejmutí
Razítko:

Poplatek:

Správní poplatek podle zákona č. 634/2004 Sb., o správních poplatcích položky 17 odst. 1 písm. i) ve výši 2500 Kč byl zaplacen.

Obdrželi:

účastníci územního řízení

Účastníci dle § 85 odst. 2 veřejnou vyhláškou

Účastníci stavebního řízení

Úřad pro zastupování státu ve věcech majetkových, IDDS: 96vaa2e

I.SčV, a.s., IDDS: mw2g7ve

ČEZ Distribuce, a. s., IDDS: qihdk9n

Telefónica O2 Czech Republic, a.s., IDDS: d79ch2h
RWE Distribuční služby, s.r.o., IDDS: jnnyjs6
DIAMO s.p., o.z. SUL Příbram, IDDS: sjfýwke

dotčené orgány

Policie ČR, krajské ředitelství Příbram - DI, Žežická č.p. 498, 261 23 Příbram V

Hasičský záchranný sbor Středočeského kraje se sídlem v Kladně, územní odbor Příbram, Školní č.p. 70, Příbram VIII, 261 01 Příbram I

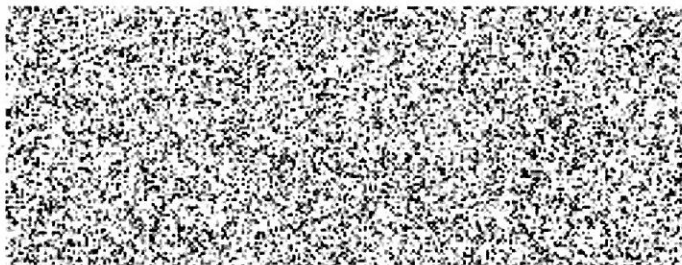
Krajská hygienická stanice Stř. kraje se sídlem v Praze, územní pracoviště Příbram, U Nemocnice č.p. 85, Příbram I, 261 01 Příbram I

Obvodní báňský úřad v Kladně pracoviště Praha, IDDS: ixaaduf

Městský úřad Příbram, odbor správy silnic, Tyršova č.p. 108, Příbram I, 261 01 Příbram I

Městský úřad Příbram, odbor životního prostředí, Tyršova č.p. 108, Příbram I, 261 19 Příbram I

Spis



11c)

e

Váš dopis ze dne

Naše značka TTP2086/09/EPB

Vyřizup

Tele / fax

Mobil

Email

Datum 18.3.2009



Vyřídění k podzemním sítím – platné 1 rok

Název akce: Příbram 4, ul. Čs. armady čp. 399 – stavební úpravy a přístavba a nastavba domu, parc. č. 2774/39, 712, 2381/1, 2774/1, k. u. Příbram, podklad k projektové dokumentaci. Investor

Na parc. č. 2774/39, 2774/12 nejsou uloženy podzemní sítě ve správě 1. SčV, a.s. Na parc. č. 2774/1 je uložena dešťová kanalizace a vodovodní řád a na parc. č. 2381/1 jsou uloženy podzemní sítě ve správě 1. SčV, a.s. Přesnou trasu těchto sítí je nutné zjistit jejich vytrasováním, objednaním u provozovatele. Vytrasování je možné pouze na vodivých materiálech, na ostatním je nutné provést průzkumné sondy. Přikládáme situaci, kde je orientačně zakreslenou čarou. Imave modrá – vodovod, hnědá plná – kanalizace, hnědá čarkovaná – dešťová kanalizace, světlé modrá – vodovodní přípojky, v situaci nejsou zakresleny všechny kanalizační přípojky.

Objekt čp. 399 je nutné napojit na veřejné řady samostatnou vodovodní a kanalizační přípojkou, s osazením vodoměru v objektu čp. 399. Propojení na stávající rozvody vody a kanalizace s objektem čp. 143 a případně osazení fakturační vodoměr musí být zrušeno.

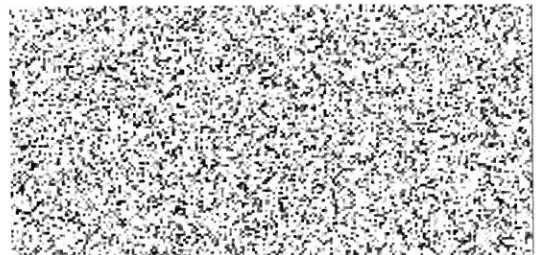
V projektové dokumentaci nutno dorešit i odvedení dešťových vod z objektu a ostatních přiblíží, nejlepší možnou kanalizační odvedení do vodního toku, rybníka, či likvidaci na pozemku.

K vodovodní a kanalizační přípojkě musí být zhotovena projektová dokumentace, která bude spolu s projektovou dokumentací stavebních úprav, přístavby a nastavby domu předložena 1. SčV, a.s. k vyřídění.

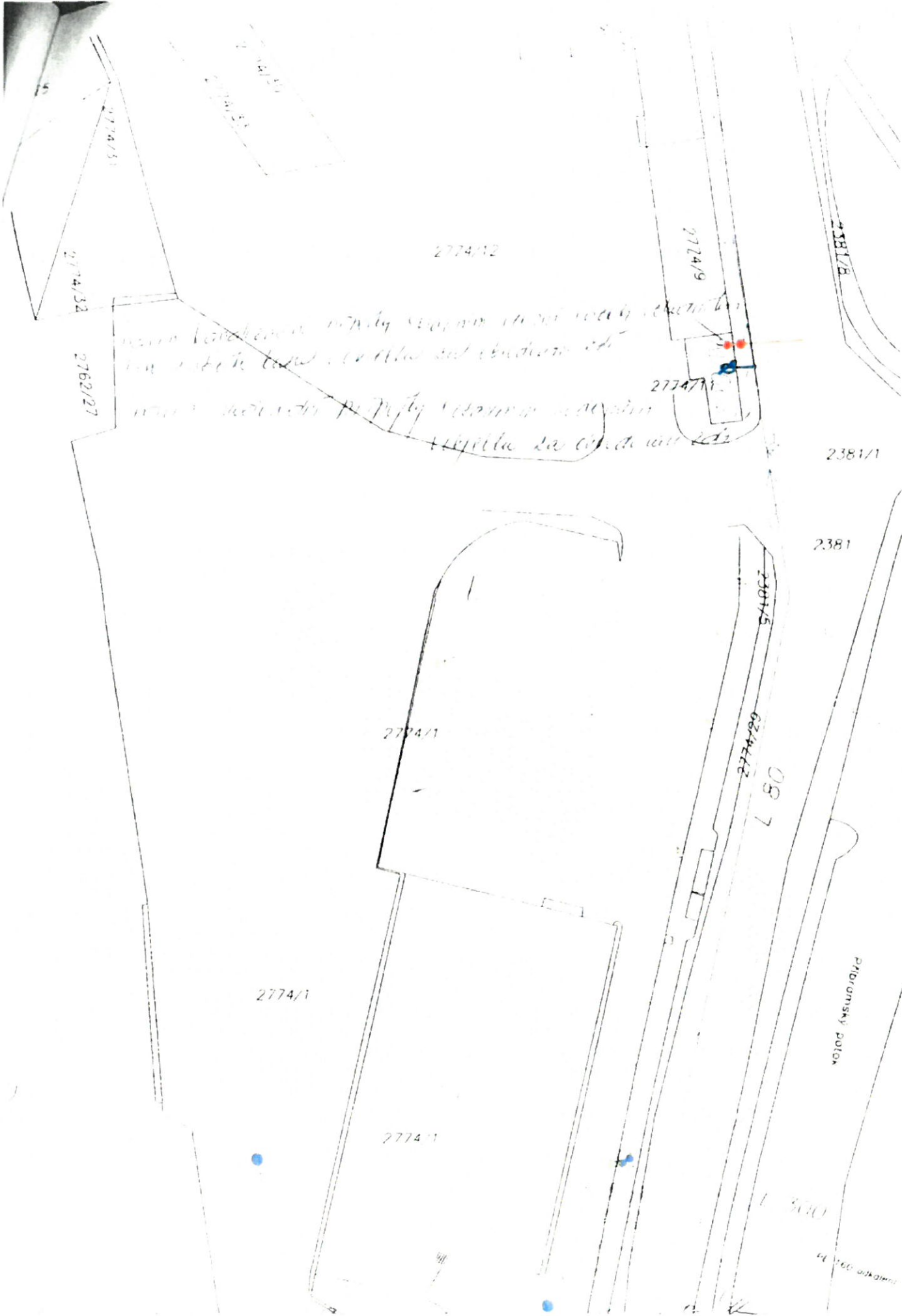
V příloze přikládáme Technické podmínky a požadavky k projektové dokumentaci.

Toto stanovisko je vydáno pouze jako podklad k projektové dokumentaci, nikoli souhlas se stavbou nebo doklad k jakémukoli povolení.

S pozdravem



Příloha: 1x orientační situace 1. řady sítí ve stávající situaci a napojení
1x technické podmínky a požadavky k projektové dokumentaci



5

2774/11

2774/12

2762/27

2774/12

2774/9

2381/1

2774/11

2381/1

2381

2774/1

2381/5

6274/12

08 7

2774/1

Přibramský potok

2774/1

350

350

Technické podmínky provozovatele vodovodní a kanalizační sítě společnosti S&V, a.s., k napojení vodovodní a kanalizační přípojky

PRO PROJEKTANTA a STAVEBNÍKA

Modře vyznačená část se týká vodovodní přípojky, hnědě vyznačená část - kanalizační přípojky
splaškové, dešťové, jednotné, černé vyznačeno - všech typu přípojek

Ve smyslu § 3 zákona č. 274/2001 Sb. o vodovodech a kanalizacích patří přípojka (nem-li dohodnuto jinak) na své náklady stavebník (vlastník přípojované nemovitosti). Vlastníkem přípojky je osoba, která přípojku pořídila (odbočka z veřejného řádu je součástí veřejné kanalizace, návštěvací pas a domovní souběh je také součástí veřejného vodovodního řádu). Opravu a údržbu přípojek v pozemcích, které tvoří veřejné prostranství, zajišťuje provozovatel veřejné kanalizace a vodovodu ze svých provozních nákladů.

Dle ČSN 75 54 11, odst. 4.2 cit: Pro jednoho odberatele se navrhuje zpravidla jedna vodovodní přípojka, po dohodě s vlastníkem nebo provozovatelem vodovodu je možné navrhnout více přípojek.

Dle Vyhl. 137/1998 Sb. § 11, odst. 2 cit: Každá přípojka stavby na vodovodní a energetickou síť musí být samostatně uzavíratelná.

Vlastník vodovodní přípojky je povinen zajistit, aby vodovodní přípojka byla provedena a užívána tak, aby nemohlo dojít ke znečištění vody ze veřejného vodovodu.

Vlastník kanalizační přípojky je povinen zajistit, aby kanalizační přípojka byla provedena a užívána tak, aby nedochlo ke znečištění průtočného protěku stoky, a které je součástí veřejné kanalizace.

Domovní přípojky budou vedeny nejkratším (event. nejvyhodnějším) směrem, jednotným spádem (kanalizační min. 20 ‰, vodovodní min. 3 ‰). Minimální krytí (nadloží) potrubí v místní komunikaci u kanalizace a přípojek je 1,80 m, mimo komunikaci 1,00 m, v místní komunikaci u vodovodu a přípojek 1,50 m, mimo komunikaci 1,0 až 1,60 m.

Domovní kanalizační přípojky budou provedeny s min. 100 l/min. Přípojky budou provedeny na potrubí s tloušťkou stěny max. 13 mm (s tloušťkou potrubí typovou pro tloušťku stěny max. 13 mm - vodotěsné potrubí pro tl. 200 mm). Napojení vnitřní kanalizace na stávající veřejnou přípojku v veřejném řádu je možné. Pro možnost přechodu kanalizační přípojky do veřejného řádu u kanalizace u přípojek v místě za prostupem zrušených kan.

Podle 1. kapitoly této přílohy je předepsána tl. potrubí, je-li odlišně předepsáno, lze postupovat na základě a jen na základě vyhl. č. 137/1998 Sb. a vyhl. č. 146/2001 Sb. předepsaných vyhl. vyhl. č. 137/1998 Sb. a vyhl. č. 146/2001 Sb.

Přípojek se musí provést tak, aby nedošlo ke znečištění veřejného řádu. Účelové přípojeky musí být provedeny s tím, aby nedošlo ke znečištění veřejného řádu. Přípojeky musí být provedeny s tím, aby nedošlo ke znečištění veřejného řádu. Přípojeky musí být provedeny s tím, aby nedošlo ke znečištění veřejného řádu.

Přípojeky musí být provedeny s tím, aby nedošlo ke znečištění veřejného řádu. Přípojeky musí být provedeny s tím, aby nedošlo ke znečištění veřejného řádu. Přípojeky musí být provedeny s tím, aby nedošlo ke znečištění veřejného řádu. Přípojeky musí být provedeny s tím, aby nedošlo ke znečištění veřejného řádu. Přípojeky musí být provedeny s tím, aby nedošlo ke znečištění veřejného řádu.

Přípojeky musí být provedeny s tím, aby nedošlo ke znečištění veřejného řádu. Přípojeky musí být provedeny s tím, aby nedošlo ke znečištění veřejného řádu. Přípojeky musí být provedeny s tím, aby nedošlo ke znečištění veřejného řádu. Přípojeky musí být provedeny s tím, aby nedošlo ke znečištění veřejného řádu.

Přípojeky musí být provedeny s tím, aby nedošlo ke znečištění veřejného řádu. Přípojeky musí být provedeny s tím, aby nedošlo ke znečištění veřejného řádu. Přípojeky musí být provedeny s tím, aby nedošlo ke znečištění veřejného řádu. Přípojeky musí být provedeny s tím, aby nedošlo ke znečištění veřejného řádu.

Přípojeky musí být provedeny s tím, aby nedošlo ke znečištění veřejného řádu. Přípojeky musí být provedeny s tím, aby nedošlo ke znečištění veřejného řádu. Přípojeky musí být provedeny s tím, aby nedošlo ke znečištění veřejného řádu. Přípojeky musí být provedeny s tím, aby nedošlo ke znečištění veřejného řádu.

Přípojeky musí být provedeny s tím, aby nedošlo ke znečištění veřejného řádu. Přípojeky musí být provedeny s tím, aby nedošlo ke znečištění veřejného řádu. Přípojeky musí být provedeny s tím, aby nedošlo ke znečištění veřejného řádu. Přípojeky musí být provedeny s tím, aby nedošlo ke znečištění veřejného řádu.



3. napájení vodovodní přípojky napáčením na potrubí od vodovodního úseku (příloha č. 5) a 3.4.11.2. přívodní vodovodní napáčení s jiným vodovodním profilem (č. 3) – část 4. zákona č. 274/2001 Sb. o územní odpovědnosti a kanalizaci a provozní podmínky a schéma měřicího křesatru

Převážně chytání vodním vodovodní přípojky křesatrem a křesatrem s křesatrem

všechny prvky vody v domě budova napájeny na vodovodní přípojku za vodníměrem tak, aby ziskový odber vody z domku byl měřen vodníměrem (Prohl. Vyhlášky 426/2006 Sb. Instrukce 2004, kterou se provádí zákon č. 274/2001 Sb. o územní odpovědnosti a kanalizaci, křesatrem a křesatrem – územní provozovatelem tj. F. SeV a. s. který určuje typ)

Vznikne-li potřeba provést jakoukoliv úpravu či vzhledem k je nutno tuto úpravu objednat a provést odle vodovodu a kanalizace F. SeV a. s. telefonní číslo 219 622 951. Územní provozovatel se zavazuje zaplatit do stavebního deníku

Příloha vodovodní přípojky s přílohou podrobně vyobrazení od tlaku po zemníku do objektu 10m v domě bude umístěn v objektu v domě dle schéma, nebo umístěn bude takové, aby k němu byl vždy volný přístup podle normy ČSN 75 5411 – Vodovodní přípojky – odstavce 8.5. v územní odpovědnosti křesatrem a křesatrem, aby bylo možné před poskozením a zůstatkem

Budova v domě bude křesatrem vyobrazeno schéma, aby bylo možné odle zemníku do objektu

Budova v domě bude křesatrem vyobrazeno schéma, aby bylo možné odle zemníku do objektu 10m v domě bude umístěn v objektu v domě dle schéma, nebo umístěn bude takové, aby k němu byl vždy volný přístup podle normy ČSN 75 5411 – Vodovodní přípojky – odstavce 8.5. v územní odpovědnosti křesatrem a křesatrem, aby bylo možné před poskozením a zůstatkem

Příloha vodovodní napáčení umístěna v domě bude křesatrem vyobrazeno schéma, aby bylo možné odle zemníku do objektu 10m v domě bude umístěn v objektu v domě dle schéma, nebo umístěn bude takové, aby k němu byl vždy volný přístup podle normy ČSN 75 5411 – Vodovodní přípojky – odstavce 8.5. v územní odpovědnosti křesatrem a křesatrem, aby bylo možné před poskozením a zůstatkem

vodovodní přípojka bude umístěna v domě bude křesatrem vyobrazeno schéma, aby bylo možné odle zemníku do objektu 10m v domě bude umístěn v objektu v domě dle schéma, nebo umístěn bude takové, aby k němu byl vždy volný přístup podle normy ČSN 75 5411 – Vodovodní přípojky – odstavce 8.5. v územní odpovědnosti křesatrem a křesatrem, aby bylo možné před poskozením a zůstatkem

Podle zákona č. 274/2001 odst. 2 je odberatel povinen umožnit provozovatel přístup k vodoměru, chránit vodoměr před poskozením a bez zbytečného odkladu oznámit provozovatel závadu na měření. Jakýkoliv zásah do vodoměru bez souhlasu provozovatele je nepřístupný a provozovatel má právo jednotlivě části vodoměru zaplatit proti neoprávněné manipulaci

Podle zákona č. 274/2001 č. 17 odst. 4. Budova v domě bude křesatrem vyobrazeno schéma, aby bylo možné odle zemníku do objektu 10m v domě bude umístěn v objektu v domě dle schéma, nebo umístěn bude takové, aby k němu byl vždy volný přístup podle normy ČSN 75 5411 – Vodovodní přípojky – odstavce 8.5. v územní odpovědnosti křesatrem a křesatrem, aby bylo možné před poskozením a zůstatkem

Na trubičce vedení vodovodního potrubí pozadujeme pokud vodič drát ČY 6 a vyobrazení toho

nebo vodič ochrannou folií s ve form drátě ČY 6. Vodič drát musí být napájen na kovové armatury do potrubí a země soupravy

Pro napájení vodič drát potrubí pozadujeme pokud vodič drát ČY 6 a vyobrazení toho

Napájení vodič drát potrubí pozadujeme pokud vodič drát ČY 6 a vyobrazení toho

Podle normy ČSN 75 5411 odst. 8.5. v územní odpovědnosti křesatrem a křesatrem

Při pokládce trubního vedení dodržte nejmenší dovolené vodorovné a svislé vzdálenosti pro souběh a křížení trubního s ostatním vedením dle ČSN 73 6005 hlava 4 a 5, příloha A až C.

Vybudování domovní přípojky je podmíněno vydáním územního souhlasu nebo územního rozhodnutí nebo stavebního povolení. Užívání vodovodní a kanalizační přípojky je podmíněno sepsáním smlouvy o odběru pitné a odvedení odpadní vody s provozovatelem vodovodu a kanalizace.

Skutečné provedení přípojek bude zaměřeno a zakresleno (vč. hloubek uložení) do realizační dokumentace, která bude přiložena ke kolaudaci a též trvale uložena u vlastníka přípojky.

Učtování stočného bude provedeno podle skutečné spotřeby pitné vody, případně podle dohodnutých způsobů. Právo na stočné vzniká okamžikem vstupu odpadních vod do kanalizace. Stočné je účtováno za službu spojenou s odstraňováním znečištěné odpadní vody!

Po provedení napojení a osazení vodoměru je investor povinen, dle zákona č. 274/2001 Sb., § 8, odstavce 5, sepsat smlouvu o odběru vody a vypouštění odpadní vody (v případě napojení na kanalizaci). Učini tak na Zakaznickém centru, nám. T. G. Masaryka 156, Příbram 1, PSC 261 01.

Po vypracování projektové dokumentace, předložte projekt k vyjádření a odsouhlasení provozovateli. Poté stavebník dostane další pokyny k možnému napojení pro vydání územního souhlasu nebo územního rozhodnutí nebo stavebního povolení.

Váš dopis zn.
ze dne

Naše značka TUP/311/09/PB

Vyřizuje

Tel. / fax

Mobil

Email

Datum

28.9.2009



vyjádření ke stavebnímu povolení - platné 1 rok

Název akce: Příbram 4, Čs:armády čp. 399, stavební úpravy, nástavba a přístavba domu čp. 39.

1 SčV, a.s. byla předložena projektová dokumentace bez zak. č. z 08/2009 vypracovaná Ateliér Příbram, která byla námi orazitkována v par. č. 6, v části zdravotní instalace - v technické zprávě a na příslušných výkresech

Popis stavby:

Pro objekt čp. 399 bude vybudována nová vodovodní přípojka PE 80 průměr 40, délky 2 m, vodoměrná sestava osazena v objektu, za obvodovou zdi. Pro odvedení splaškových a deštových vod bude využita stávající kanalizační přípojka DN 500. Množství požadované pitné vody 320 m³/rok, množství splaškových vod 320 m³/rok, množství deštových vod 65 m³/rok - ze střech objektu

Souhlasíme se stavbou za těchto podmínek:

- 1 Při výstavbě dojde ke styku s vodovodním a kanalizačním řádem, které jsou uloženy poblíž dotčeného objektu. Tyto sítě je nutné vytyčit provozovatelem
- 2 Při provádění zemních prací této stavby je třeba dodržet ochranné pásmo vodovodního a kanalizačního řádu podle zákona č. 274/2001 Sb.
- 3 Musí být prověřen stav stávající kanalizační přípojky, bude-li nevyhovující, musí být provedena výměna kanalizační přípojky.
- 4 Při pokládce trubního vedení a ostatních nově ukládaných sítí dodržte nejmenší dovolené vodorovné a svislé vzdálenosti pro souběh a křížení trubního vedení s ostatním vedením dle ČSN 73 6005 hlava 4 a 5, příloha A až C.
- 5 Budou splněny podmínky 1.SčV, a.s. vydané k provádění stavby
- 6 **Po dokončení stavby a před jejím trvalým užíváním investor předloží stavebnímu úřadu písemné stanovisko provozovatele vodovodu a kanalizace vydané společností 1.SčV, a. s., o splnění podmínek vydaného vyjádření.**

Podmínky k provádění stavby:

- 1 Vytyčení řadů si objednejte na provozním středisku vodovodů a kanalizací 1 SčV, a.s., provoz Příbram vodovod-p. Vytrasování je možné provést pouze na vodivých materiálech, na ostatních je potřeba k určení přesné trasy provést průzkumné sondy.
- 2 Ochranná pásma vodovodu a kanalizace jsou vymezena vodorovnou vzdáleností od vnějšího lince stěny potrubí nebo kanalizační stoky na každou stranu u vodovodních řadů a kanalizačních stok: a) do průměru 500 mm včetně 1,5 m, b) nad průměr 500 mm 2,5 m, c) o průměru nad 200 mm včetně, jejichž dno je uloženo v hloubce větší než 2,5 m pod upraveným povrchem, se vzdálenosti podle písmen a) nebo b) od vnějšího lince zvyšují o 1,0 m, od vnějšího lince stěny potrubí na obě strany. V ochranném pásmu budou zemní práce prováděny ručně za zvýšené opatrnosti.

VODA

3. Stávající vnitřní rozvody vody a kanalizace v objektu čp. 399, propojené s jiným objektem musí být zrušeny.
4. Stav kanalizační přípojky musí být zjištěn kamerovou zkouškou, ke které bude přizván pracovník 1.SčV, a.s. O výsledku kamerové zkoušky bude proveden zápis do stavebního deníku, který musí být podepsán pracovníkem 1.SčV, a.s. Bude-li stav na kapacita kanalizační přípojky, s ohledem na již přípojkou odvedené odpadní vody, nevyhovující, musí být provedena výměna kanalizační přípojky, která musí být projednána s provozovatelem
5. Požadujeme zjistit stav stávající revizní šachty za objektem, do které je navrženo napojení dešťových svodů z objektu, za přítomnosti pracovníka 1. SčV, a.s. Bude-li stav nevyhovující, případně bude-li zde osazena pouze uliční vpust', musí být vybudována nová revizní šachta. O technickém stavu a případně vybudování nové revizní šachty bude proveden zápis do stavebního deníku, který musí být podepsán pracovníkem 1.SčV, a.s.
6. Investor musí zajistit stávající kanalizační přípojku tak, aby během stavby nedošlo k jejímu porušení.
7. Nezbytné manipulace na zařízení vodovodních a kanalizačních sítí včetně přípojek související s výstavbou může provádět výhradně provozovatel. Jejich provedení objedná zhotovitel u provozovatele 1 SčV, a. s.
8. Napojení vodovodní a případně kanalizační přípojky na vodovodní a kanalizační řad provede provozovatel tj. 1.SčV, a. s. - provoz Příbram. **V případě, že po dohodě s provozovatelem, bude napojení provádět jiná firma, musí mít oprávnění k této vybrané činnosti ve výstavbě vodohospodářských staveb ve smyslu § 46 a stavebního zákona a zástupce provozovatele musí být přizván k napojení, k tlakové zkoušce vodovodní přípojky a ke zkouškám nepropustnosti kanalizačních přípojek.** O kontrole napojení, uložení a přítomnosti pracovníka 1 SčV, a. s. u tlakové zkoušky a zkoušek nepropustnosti, bude vyžádán od provozovatele zápis.
9. Realizace vodovodní přípojky bude provedena podle ČSN 75 54 11 – Vodovodní přípojky.
10. Realizace kanalizační přípojky bude provedena podle ČSN 75 61 01– Kanalizace a kanalizační přípojky
11. Armatury, tvarovky a vodoměr budou osazeny v souladu s ČSN a s požadavky provozovatele.
12. Vodoměrné zařízení bude umístěno v objektu. Jeho umístění bude takové, aby k němu byl vždy volný přístup podle normy ČSN 75 5411 – Vodovodní přípojky - odstavec 7.5 do 2 m za obvodovou zdí, v uzavíratelné skřínce ve zdi tak, aby byl chráněn před poškozením a zvláště mrazem
13. Podle zákona 274/2001 Sb. ve znění pozdějších předpisů, § 17 odst. 2, je odběratel povinen umožnit provozovateli přístup k vodoměru, chránit vodoměr před poškozením a bez zbytečného odkladu oznámit provozovateli závady na měření. Jakýkoliv zásah do vodoměru bez souhlasu provozovatele je nepřístupný a provozovatel má právo jednotlivé části vodoměru zajistit proti neoprávněné manipulaci.
14. Podle zákona č. 274/2001 Sb. ve znění pozdějších předpisů, § 17, odst. 6, bude-li nefunkčnost nebo poškození vodoměru způsobené nedostatečnou ochranou vodoměru (případně špatným zabezpečením proti mrazu) odběratelem nebo přímým zásahem odběratele vedoucí k poškození vodoměru, hradí újmu a náklady spojené s výměnou vodoměru odběratel.
15. Dle Vyhlášky 428 ze 16. listopadu 2001, kterou se provádí zákon č. 274/2001 Sb. o vodovodech a kanalizacích, ve znění pozdějších předpisů, bude vodoměr osazen provozovatelem, tj. 1.SčV a. s. , - provoz Příbram, který určí typ.
16. **Požadujeme použít napojovací tvarovky společnosti Hawle.**
17. **Napojení kanalizační přípojky do revizní šachty musí být dno do dna.**
18. **Napojení kanalizační přípojky na kanalizační stoku bude provedeno dle požadavku provozovatele.**



VODA

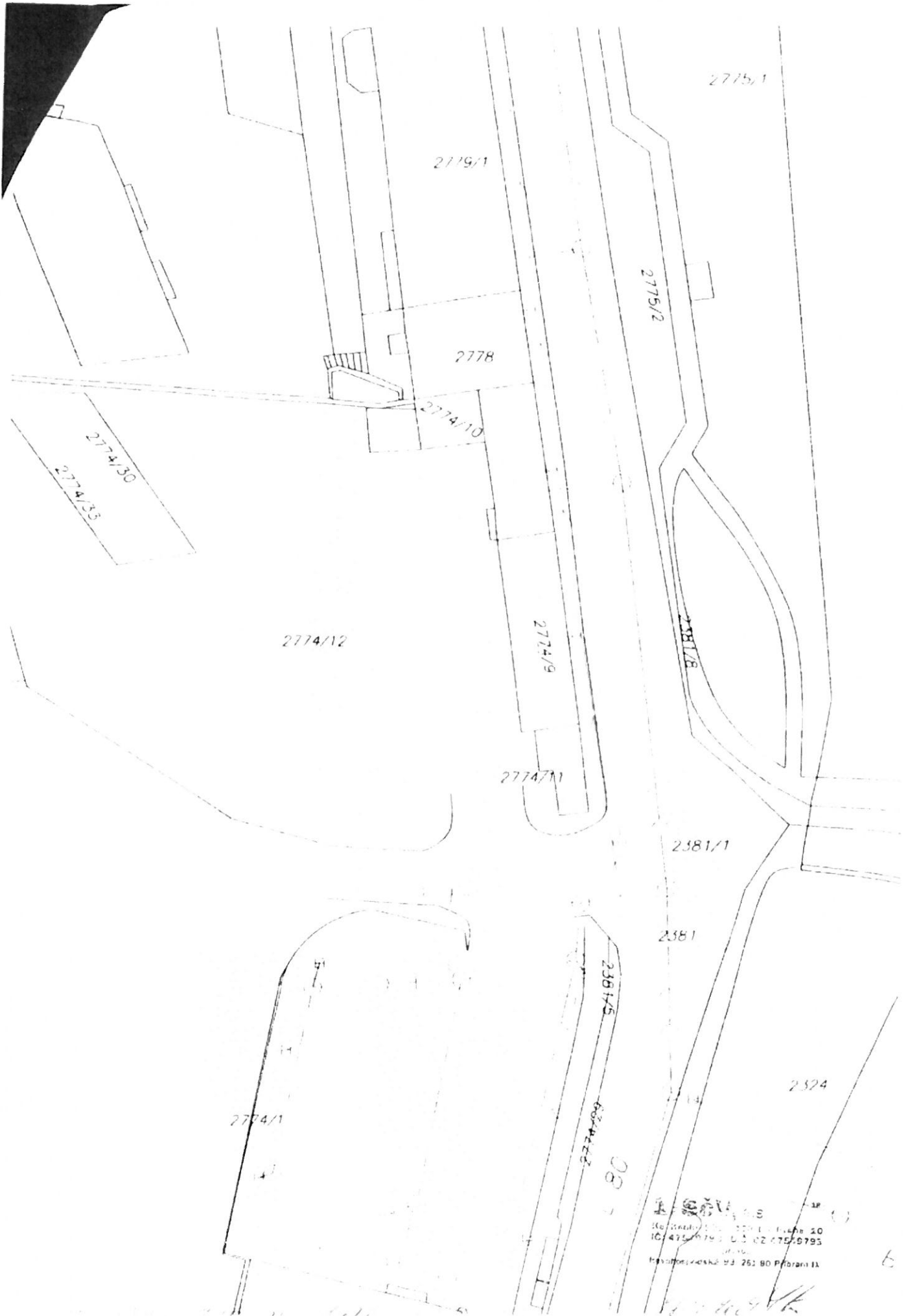
19. Při výměně kanalizační přípojky investor zajistí její kontrolu provedením kamerové zkoušky za účasti pracovníka 1.SčV, a.s. O výsledku kontroly bude proveden zápis do stavebního deníku, podepsaný pracovníkem 1.SčV, a.s.
20. Vodovodní přípojka bude uložena ve spádu a v nezámrazné hloubce podle normy ČSN 75 5401 odst. 6.13, kanalizační přípojka bude rovněž uložena ve spádu a v nezámrazné hloubce. Nelze-li dodržet potřebné krytí, musí být vodovodní a kanalizační potrubí chráněno nenasákovou tepelnou izolací.
21. Nebude-li dodrženo krytí podle normy ČSN 75 5401, nebude provozovatel vodovodů a kanalizace společnost 1.SčV, a.s. veřejnou část přípojek provozovat. Veškeré opravy a údržbu bude zajišťovat a hradit vlastník přípojek.
22. Na trubní vedení vodovodního potrubí požadujeme položit vodičí drát CY 6, který musí být připojen na kovové armatury a jeho konec musí být vytažen do poklopu u zemní soupravy (spojování vodiče musí být provedeno prolisovaným spojem pro zachování funkčnosti). Na vodovodní a kanalizační potrubí bude položena výstražné fólie, které budou barevně odlišeny. V případě, že nebude na přípojce připojen vodičí drát a tudíž nepůjde vytrasovat, provozovatel společnost 1.SčV, a.s. nebude po kolaudaci veřejnou část přípojky spravovat.
23. Dodržte normu TNV 75 5402 odst. 9 pro podsyp a obsyp potrubí.
24. Zachovejte veškeré nadzemní zařízení stávajícího vodovodního a kanalizačního řádu na povrchu terénu a s tím spojené jejich výškové uložení. Poklop uzávěru vodovodní přípojky a poklopy revizních šachet musí být takéž usazen do nivelety terénu.
25. Před zahájením stavby se stavebník dostaví na provozní středisko 1.SčV, a.s. Příbram a vyplní zde s pracovníkem provozu p. Votavou, body č. 5 a č. 6 žádosti o přípojku. Dohodne zde termín, cenu přípojek, případně jejich části a vše stvrdí svým podpisem.
26. Jako provozovatel vodovodu a kanalizace požadujeme přizvat našeho pracovníka p. Votavu ke kontrole provádění, uložení a napojení přípojek před záhozem, osazení vodoměrného zařízení, k tlakové zkoušce vodovodní přípojky a zkoušce nepropustnosti kanalizační přípojky, ke kamerové zkoušce stávající, případně nové kanalizační přípojky, ke kontrole usazení nadzemního vodovodní a kanalizační přípojky. *Investor požádá pracovníka 1.SčV, a.s. o kontrolu 1 – 2 dny před termínem požadované kontroly. Ke každé kontrole investor předloží námi vydané vyjádření ke stavbě. O kontrolách budou provedeny zápisy do žádosti o vodovodní a kanalizační přípojku v bodě 7, případně do stavebního deníku.*
27. Po provedení napojení a osazení vodoměru je investor (vlastník) povinen sepsat smlouvu o odběru a vypouštění vody (spláskové a srážkové) dle zákona č. 274/2001 Sb. ve znění pozdějších předpisů, § 10. Učini tak na Zákaznickém centru, nám. T. G. Masaryka 156, Příbram 1, PSČ 261 01.
28. Před zahájením trvalého užívání stavby stavebník předloží zástupci provozovatele p. Hosenseidlové požadované doklady uvedené v předešlých bodech tj. - sepsanou smlouvu o odběru a vypouštění vody (spláskové a srážkové), doklad o trasování, doklad o použitém materiálu, skutečné provedení a zaměření přípojek, nejlépe na CD ve formátu „JTSK“ (jednotné trigonometrické síti katastrální) - dgn, dxf nebo vyk, zápis o výsledku kamerové zkoušky stávající, případně vyměněné kanalizační přípojky, žádost o přípojku se zápisem kontroly provedení, uložení a napojení přípojek a osazení vodoměru, zápis o tlakové zkoušce vodovodní přípojky, zápis o nepropustnosti kanalizační přípojky, desinfekci venkovního vodovodního potrubí, zápis o kontrole funkčnosti vodičího drátu, zápis o kontrole revizní šachty, případně o zápis o vybudování nové revizní šachty za objektem. Zápisy o provedených kontrolách musí být zapsány a podepsány pracovníky 1.SčV, a.s. Poté bude stavebníkovi vydán souhlas k trvalému užívání stavby.

S pozdravem

Příloha: 1x orientační situace měř. 1:500



1. SčV, a.s.
Kč. úřadu 520 1 000 1 14 10
IČ 47501511, IČ 22 7515793
MNOHOKOPÍJKA 53 241 00 Příbram 1K



2775/1

2779/1

2778

2775/2

2774/10

2774/130

2774/133

2774/12

2774/9

2381/8

2774/11

2381/1

2381

2381/5

2324

2774/1

634422

80

Stamp: (Co. 475) 1794 L.S. 02 475-5795
Municipality: 23 253 80 P. Porani II

6

