

Kontakty	Telefon
Praha Dagmar Prchalová Kateřina Hamplová	420.224.222.929
New York Yves Lemay	1.212.553.1653

Město Příbram, Česká Republika

Aa1.cz (k datu vydání této zprávy)

Základní údaje

Město	Příbram
Kraj	Středočeský
Rozloha	33,41 km ²
Počet obyvatel	34 596 (k 31. 12. 2006)
Adresa městského úřadu	Městský úřad Příbram Tyršova 108 261 19 Příbram
Telefon	+420 318 402 211
Fax	+420 318 631 014
E-mail	radnice@pribram-city.cz
Web	www.pribram-city.cz

Město Příbram se nachází v jihozápadní části středních Čech, cca 60 km jihozápadně od Prahy. Příbram má velmi dobré dopravní spojení s hlavním městem, ovšem dopravní dostupnost ostatních regionů ČR je spíše průměrná a v nejbližší době nelze očekávat její výrazné zlepšení.

DEMOGRAFICKÉ TRENDY

Demografický vývoj města Příbrami nadále vykazuje negativní trend, kdy počet obyvatel klesá nejen z důvodu negativního přirozeného přírůstku, ale i negativního migračního salda, kdy počet vystěhovalých převyšuje počet přistěhovalých obyvatel. Ke 31. 10. 2005 bylo ve městě přihlášeno k trvalému pobytu 34 975 občanů, přičemž již ke konci roku 2006 město registrovalo o 379 obyvatel méně. V meziročním srovnání došlo k absolutnímu poklesu nejen obyvatel mladších 15 let, ale i obyvatel starších 65 let. Pouze v případě obyvatel v produktivním věku je patrný mírný nárůst.

Věková struktura obyvatel

	Počet město 12/2006	Podíl město (%) 12/2006	Podíl kraj (%) 12/2005	Podíl ČR (%) 12/2005
Předproduktivní věk (0 - 14)	4 680	13,53	14,94	14,65
Produktivní věk (15 - 64)	24 979	72,20	70,93	71,15
Postproduktivní věk (65 +)	4 937	14,27	14,12	14,21



Ekonomické zázemí

Mikroregion Příbramsko je průmyslově – zemědělskou oblastí. V minulosti zde byla lokalizována zejména důlní činnost (rudy barevných kovů a uran) a od počátku devadesátých let zde dochází k postupné změně struktury zaměstnanosti s příklonem ke zpracovatelskému průmyslu. Na významu také nabývá terciární sektor, částečně absorbující volnou pracovní sílu.

Nejvýznamnějšími zaměstnavateli ve městě Příbram jsou Kovohutě Příbram nástupnická, a.s., výhradní český zpracovatel oloveného odpadu; společnost RAVAK, a.s. - největší výrobce akrylátových van a sprchových koutů ve střední Evropě; společnost DISA Industries, s.r.o. je dodavatelem slévárenských technologií, tryskacích strojů s metacimí koly a průmyslové filtrace.

MASNA Příbram, spol.s.r.o. získala certifikát systému kritických bodů pro výrobu masa a masných výrobků, díky němuž je oprávněna vyvážet i na evropské trhy.

K dalším významným firmám Příbramska patří společnost ZAT a.s., státní podnik DIAMO, Halex Příbram, spol.s r.o. a další.

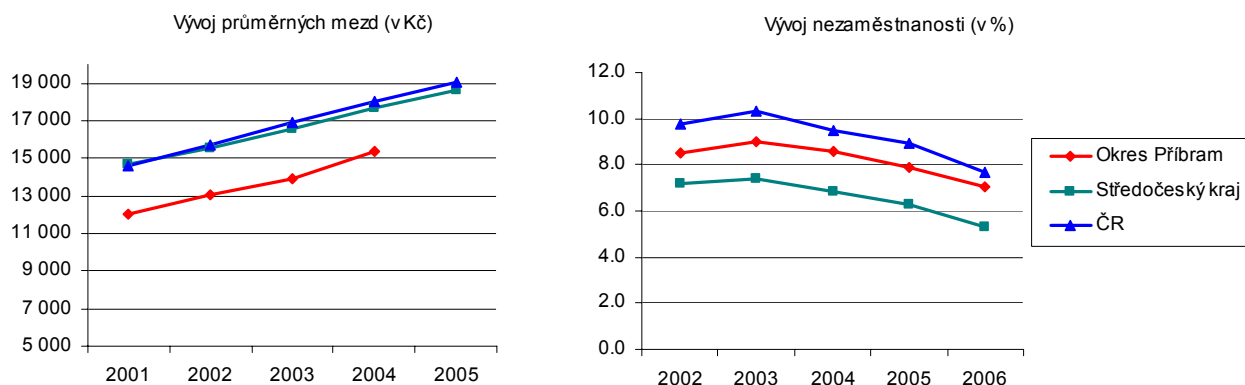
Město Příbram zahrnuje do svého územního plánu dostatečné plochy pro rozvoj podnikání. Hlavní průmyslová zóna Balonka je situována na severu města. Nově byla do územního plánu vytipoována průmyslová zóna v bývalých kasárnách Brod, které byly na město Příbram bezúplatně převedeny.

PRŮMĚRNÉ MZDY A NEZAMĚSTNANOST

Průměrná mzda na Příbramsku je výrazně nejnižší v rámci celého Středočeského kraje. V roce 2004 obdrželi zaměstnanci na území Příbramska v průměru mzdy ve výši 15 389 Kč, což je o cca 1 447 Kč více než v roce předchozím, přesto o zhruba 2 300 Kč méně než jaký byl průměr v rámci kraje či 2 650 Kč méně než jaký byl celorepublikový průměr.¹

Od roku 2003 lze sledovat změnu trendu a každoroční mírné snižování nezaměstnanosti na všech úrovních veřejné správy. Od července 2004 došlo vlivem změny metodiky výpočtu míry nezaměstnanosti v souvislosti se vstupem do EU k dalšímu poklesu tohoto ukazatele. Pokles způsobený tímto zásahem se odhaduje na cca 1%. Nezaměstnanost v okrese Příbram se dlouhodobě pohybuje nad průměrem Středočeského kraje, ale přesto nedosahuje průměru ČR. V porovnání s ostatními okresy Středočeského kraje je Příbram se 7 % nezaměstnaností na 9. místě.

V samotném městě Příbram je míra nezaměstnanosti vzhledem k regionu poměrně vysoká, k 31.12.2006 činila 8,4 %.



¹ Od roku 2005 Český statistický úřad přestal sledovat na okresní úrovni průměrnou mzdu ve společnostech s více než 20 zaměstnanci.

Infrastruktura

Město se snaží o zlepšení dopravní situace ve městě. Každoročně investuje ze svého rozpočtu do oprav komunikací. V roce 2004 proběhla finančně náročná rekonstrukce Rožmitálské ulice, na níž se finančně podílelo také Ředitelství silnic a dálnic ČR. Příbram ze svého rozpočtu na tuto akci vyčlenila 53,2 mil. Kč. V roce 2005 město vynaložilo cca 15,8 mil. Kč. Do budoucna se v Územním plánu města i velkého územního celku okresu počítá s výstavbou obchvatu města (přeložka silnice I/18).

Městskou hromadnou dopravu (MHD) ve městě provozuje CONNEX, s.r.o. Město Příbram poskytuje každoročně provozní dotaci na MHD, v roce 2006 činila dotace města 16,8 mil. Kč včetně investiční dotace na obnovu vozového parku, v návrhu rozpočtu města na rok 2007 se počítá s cca 18 mil. Kč.

Dodavatelem zemního plynu do domácností i společností je Středočeská plynárenská, a.s. (STP), která rovněž provádí rozšiřování sítě. V případě, kdy je investorem samotné město Příbram – cca 1 mil. Kč ročně – jsou vybudované rozvody následně úplatně převedeny do majetku STP.

Společnost Příbramská teplárenská, a.s. (PT) zajišťuje zásobování města teplem. PT je od roku 1998 v konkurzu a o části majetku bude muset rozhodnout soud. Přesto dodávky tepla pokračují bez problémů. Cena tepla pro rok 2007 byla určena ve výši 376,91 Kč/GJ pro byty a 348,98 Kč/GJ pro nebytovou sféru (ceny včetně 5% DPH).

Dodavatelem elektrické energie, majitelem a provozovatelem rozvodných sítí je Středočeská energetická, a.s. Praha (patří do Skupiny ČEZ).

Město Příbram je majitelem vodohospodářských sítí, které jsou provozovány společností 1 SčV, a.s. Tato společnost je dceřinou společností společnosti Pražské vodovody a kanalizace, a.s., patřící do skupiny Veolia Voda. Cena vody pro rok 2007 byla stanovena na 34,50 Kč/m³ za pitnou vodu (vodné) a 15,90 Kč/m³ za vodu odfanalizovanou (stočné), včetně 5 % DPH. V meziročním srovnání došlo k navýšení ceny o 3,9 %. Vzhledem k nevyhovujícímu stavu probíhá rekonstrukce a modernizace ČOV, která by měla být dokončena na konci roku 2007. Na celkových nákladech, které jsou odhadnuty na 6,4 mil. EUR (cena bez DPH), se ze 71 % bude podílet Evropská Unie z Fondu soudržnosti a ze 4 % Státní fond životního prostředí ČR. Město bude svůj podíl hradit ze zvýhodněného úvěru od Českomoravské záruční a rozvojové banky, a.s.

Na konci roku 2006 Příbram zahájila rekonstrukci vodovodu a kanalizace v ulici Zdabořská. Tato investiční akce je převážně realizována v roce 2007. Celkové náklady jsou odhadnuty na 46 mil. Kč. Zatím je tato akce financována z vlastních zdrojů, i když město uvažuje i o úvěrových zdrojích.

Svoz komunálního odpadu zajišťuje příspěvková organizace Technické služby města Příbrami. Komunální odpad je odvážen na skládku společnosti RUMPOLD s.r.o., která připravuje její další rozšíření. Roční poplatek, který byl stanoven na 480 Kč/rok pro osoby žijící v rodinných domcích a 492 Kč/rok pro osoby v bytových domech, je dostatečný ke krytí nákladů města spojených s provozem odpadového hospodářství.

Městský bytový fond města Příbram je složen z 1 547 bytů a je spravován Městskou realitní kanceláří Příbram. Vzhledem k probíhající privatizaci dojde ještě k mírnému snížení. V roce 2006 město zrekonstruovalo a dalo do užívání 26 bytových jednotek – 17 malometrážních bytů v Simply Clubu a 9 bytových jednotek ve Spartaku Příbram. Celková výše nákladů převýšila 41 mil. Kč, přičemž město obdrželo dotaci ze SFRB ve výši 14,3 mil. Kč. Pro rok 2007 se nepočítá s další bytovou výstavbou ze strany města.

Terciární sféra

Ve městě jsou dostatečně zastoupena školská zařízení a jesle, jejichž zřizovatelem je město. V květnu roku 2004 bylo otevřeno v prostorách příbramské Waldorfské školy detašované pracoviště Vysoké školy evropských a regionálních studií, o.p.s. České Budějovice. V roce 2005 město soustředilo své investice v případě školských zařízení především do sportovního vybavení. V roce 2006 se jednalo o stavební úpravy školní kuchyně v celkové výši téměř 5 mil. Kč.

V oblasti zdravotní péče převažují zařízení, jejichž zřizovatelem je krajský úřad a obce. Na Příbramsku se nacházejí tři nemocnice. Sociální pomoc je poskytována převážně prostřednictvím Odboru sociálních věcí a zdravotnictví MěÚ Příbram. V městské části Příbram VI – Březové Hory funguje Domov důchodců. V roce 2001 byla zahájena jeho rekonstrukce a dostavba. V roce 2004 byly dokončeny objekty C a D Domova důchodců (objekt B byl dokončen v roce 2002 a má 6 lůžek, objekt C má 24 lůžek, objekt D je administrativní budova). Výstavba objektu A (28 lůžek) proběhla v roce 2005 a bylo na ni vynaloženo 22 mil. Kč, z toho dotace od MPSV činila 15 mil. Kč.

Město Příbram je zřizovatelem Pečovatelství služby města Příbram, která pečuje o klienty jak v terénu, tak i v 5 pečovatelských domech. Rada města zřídila v roce 1998 Azylový dům.

Turistika

Mezi nejkrásnější historické pamětihodnosti patří slavné poutní místo Svatá Hora, jenž je neodmyslitelnou kulisou města. Svatá Hora je národní kulturní památkou a jedinečným klenotem českého baroka z poloviny 17. století. Příbram spojuje se Svatou Horou unikátní stavba krytých schodů. Uměleckou chloubou Svaté Hory je proslulý oltář ze stříbra vytěženého v březohorských dolech. K dalším historickým objektům patří příbramský Zámek, kostel sv. Vojtěcha, socha sv. Jana Nepomuckého, děkanství kostel sv. Jakuba či kostel sv. Prokopa.

Významnou kulturní akcí je každoročně pořádaný Hudební festival Antonína Dvořáka s více než třicetiletou tradicí. Řada koncertů se odehrává v různých historických objektech města. Další událostí je tradiční červencová hornická Prokopská pouť na Březových Horách.

Na podporu turismu vynaložilo město v roce 2006 7,6 mil. Kč na výstavbu železniční tratě v rámci projektu Hornický vláček Březové Hory, na který získalo dotaci z EU ve výši 3,19 mil. Kč. V roce 2006 byla dále dokončena úprava lyžařského svahu Padák v celkové výši 10,1 mil. Kč.

Administrativní struktura

V České republice, stejně jako v ostatních státech střední a východní Evropy, byla v 90. letech zahájena reforma veřejné správy a samosprávy, která v první fázi nahradila centralizovaný systém založený na existenci národních výborů, oddělila místní samosprávu a státní správu a vytvořila dvoustupňový systém samosprávy na úrovni obcí a vyšších územně samosprávných celků (krajů), které vznikly k 1. 1. 2001. Právní postavení obcí je upraveno zákonem č. 128/2000 Sb., o obcích (obecní zřízení), který je součástí souboru zákonů tvořících základ reformy územní veřejné správy v ČR. V souladu se zákonem o okresních úřadech² ukončily k 31. 12. 2002 svou činnost okresní úřady, které vykonávaly státní správu na území ČR více než 40 let, a jejich kompetence byly ve druhé fázi reformy veřejné správy převedeny na kraje, nově ustanovené obce III. stupně (obce s rozšířenou působností, viz níže) a zvláštní orgány státní správy. V roce 2003 byly na obce také převedeny zřizovatelské funkce některých organizací především v oblasti kultury.

Z hlediska působnosti je územní samospráva v ČR tvořena tzv. smíšeným systémem samosprávy, kdy jednotky územní samosprávy vykonávají vedle vlastní působnosti (samosprávy) i působnost přenesenou (určitou část státní správy). Do samostatné působnosti smí stát zasahovat jen, vyžaduje-li to ochrana zákona a jen způsobem stanoveným zákonem. Na rozdíl od toho přenesená působnost je státní správa svěřená územním samosprávným celkům na základě zvláštních zákonů. Obce v ČR vykonávají tři základní stupně přenesené působnosti³. Obce s pověřením I. stupně, tj. všechny obce v České republice, vykonávají základní výkon státní správy svěřený obcím. Obce s pověřením II. stupně (s pověřeným obecním úřadem) vykonávají na svém území a na území některých dalších obcí část působnosti státní správy v přesně vymezených oblastech státní správy. Obce III. stupně (obce s rozšířenou působností) tvoří od 1. 1. 2003 celkem 205 obcí, na něž byla po zrušení okresních úřadů přenesena většina jejich kompetencí (např. evidence obyvatel, vydávání osobních a cestovních dokladů, výplata sociálních dávek apod.) včetně delimitace zaměstnanců.

Město Příbram se stalo k 1. 1. 2003 obcí s rozšířenou působností a bylo na něj delimitováno 110 zaměstnanců. Počet zaměstnanců delimitovaných na jednotlivé územní samosprávné celky určilo usnesení vlády ze dne 26. 6. 2002, které v důsledku změny v návrhu vyhlášky o správních obvodech obcí s rozšířenou působností, na základě pověření, stanovil ministr vnitra. Městský úřad v současné době zaměstnává 254 pracovníků, z toho 199 úředníků a 40 strážníků Městské policie.

Na podzim 2006 se konaly komunální volby do zastupitelstva města. Z 25 zvolených kandidátů bylo vybráno 7 zástupců do Rady města.

² Zákon č. 147/2000 Sb., o okresních úřadech

³ Na základě zákona č. 314/2002 Sb., o stanovení obcí s pověřeným obecním úřadem a stanovení obcí s rozšířenou působností.

Výsledky komunálních voleb v roce 2006

Politická strana	Počet mandátů	Získané hlasy	Rada města
ODS	11	33,14 %	0
ČSSD	8	23,93 %	5
KSČM	4	13,64 %	0
SNK ED	2	7,61 %	2
Celkem	25	78,32 %	7

Složení rady města

Jméno	Funkce
MVDr. Josef Řihák	Starosta, ČSSD
Ing. Petr Kareš	1. místopředseda, SNK ED
MVDr. Václav Beneš	Místopředseda, ČSSD
JUDr. Vladimír Kyselák	Bez politické příslušnosti (za ČSSD)
Stanislav Růžička	ČSSD
Ing. Bohumil Kortus	ČSSD
MUDr. Jaroslav Krčák	SNK ED

Zastupitelstvo a Rada města zřizuje své iniciativní a kontrolní orgány, v nichž zasedají odborníci na danou problematiku, ať už zástupci obyvatelstva nebo podnikatelské sféry. Podle zákona jsou povinně zřízeny dva výbory zastupitelstva, a to finanční výbor a kontrolní výbor.

Příspěvkové organizace města

13 mateřských škol 6 základní školy Waldorfská škola 2 školní jídelny 2 ZUŠ Městské jesle Příbram Technické služby Příbram Sportovní zařízení města Příbram Pečovatelská služba Příbram Knihovna Jana Drdy Příbram Galerie Františka Drtíkova Příbram Divadlo Příbram
--

Město Příbram je zřizovatelem 31 příspěvkových organizací, z nichž 28 organizací hospodařilo v roce 2006 se ziskem, 2 organizace měly vyrovnané hospodaření a 1 vykázala ztrátu, která přešla do hospodaření roku 2007. Zároveň je město jediným majitelem společnosti s ručením omezeným Městské lesy Příbram a ve společnosti Thermo Příbram má majetkový podíl. Město dále vlastní 7 322 akcií společnosti Středočeská plynárenská, a.s., z nichž 7 321 ks je prostřednictvím zástavní smlouvy platné do 31. 12. 2016 postoupeno ve prospěch společnosti Wintershall AG, Kastel. Kromě toho město dále vlastní 1 akcii společnosti Středočeská energetická, a.s.

Majetkové účasti města

Název	Podíl
Městské lesy Příbram s.r.o.	100 %
Thermo Příbram, a.s.	20 %
Příbramská teplenská, a.s. (v konkurzu)	6 148 ks akcií v nominální hodnotě 10 000 Kč na akcii

Finanční rámec a struktura rozpočtu

Finanční hospodaření obcí je upraveno tzv. velkými rozpočtovými pravidly, na která navazuje zákon o rozpočtových pravidlech územních rozpočtů⁴. Další výraznou právní normou, která ovlivňuje velikost daňových příjmů územních rozpočtů je zákon o rozpočtovém určení daní⁵. Obce v České republice mají velmi omezenou schopnost ovlivňovat své příjmy, přímou kontrolu mají přibližně nad jednou pětinou svých celkových příjmů⁶. Stejně omezená je vazba municipálních příjmů na výkonnost místní ekonomiky.

Nejvýznamnějším zdrojem příjmů obecních rozpočtů jsou daňové příjmy (52 % celkových příjmů města Příbram v roce 2006), které jsou tvořeny sdílenými typy daní, svěřenými daněmi a můžeme sem zařadit také místní a administrativní poplatky. Téměř tři čtvrtiny daňových příjmů obcí tvoří sdílené daně, které jsou vybírány centrálně a přerozdělovány na základě počtu obyvatel a velikostní kategorie obce. Obcím náleží 20,59 % podíl na celostátním výběru daně z příjmů právnických osob, daně z příjmů fyzických osob a daně z přidané hodnoty; municipality nemají možnost ovlivnit základ ani sazbu vybíraných daní a jejich výše nevychází z výkonnosti místní ekonomiky. Takto vymezené daňové příjmy jsou v podstatě určitým typem transferů z centrální úrovně, u nichž je však, na rozdíl od klasických dotací, zajištěn alespoň mírný každoroční růst ve vazbě na výkonnost národní ekonomiky. Jediným motivačním prvkem k podpoře rozvoje podnikání na vlastním území v oblasti sdílených daní je 30 % podíl obcí na DPFO ze samostatné činnosti a 1,5 % podíl na DPFO rozdělovaném podle místa bydliště, které však tvoří zanedbatelnou část celkových daňových příjmů (méně než 3 %). Určitou flexibilitu mají obce při výběru místních poplatků, které tvoří 6 % jejich daňových příjmů, ve většině případů jsou však tyto poplatky již stanoveny na nejvyšší úrovni určené zákonem. Zbylou část daňových příjmů tvoří správní poplatky a svěřené daně, tj. daň z nemovitostí a daň z příjmů právnických osob placená obcemi, u kterých je vliv obce na jejich výši minimální.

Obce jsou dále příjemci investičních a neinvestičních dotací (24 % příjmů města Příbram v roce 2006), které jsou stanoveny na základě historických nákladů a nereflexují aktuální potřeby daného území. Dotace jsou poskytovány dle celostátně platných pravidel víceméně účelově, v závislosti na specifických funkcích, které jednotlivé obce pro stát vykonávají. K přechodu některých kompetencí ve výkonu státní správy na obce došlo zejména reformou veřejné správy. V letech 2001 a 2002 to byla metodická změna ve financování školství, kdy přímé náklady na vzdělání byly převedeny na obce a hrazeny prostřednictvím obecních rozpočtů. V roce 2003 došlo k převedení části kompetencí zrušených okresních úřadů na kraje, obce III. stupně (obce s rozšířenou působností) a zvláštní orgány státní správy, včetně delimitace zaměstnanců. V případě obcí byl přesun nových kompetencí částečně podpořen jednorázovým příspěvkem státu na přípravu budov úřadů a pravidelným příspěvkem na výkon státní správy v přenesené působnosti na každé funkční místo, který však plně nepokrývá náklady spojené s těmito činnostmi. V roce 2005 se rozpočty obcí výrazně snížily opětovným vyřazením dotací na přímé náklady ve školství, jež jsou nyní poukazovány přímo jednotlivým zařízením. Zbylou část příjmů obecních rozpočtů tvoří nedaňové příjmy (příjmy z vlastního podnikání, užitelské poplatky, pokuty a penále atd.), které vycházejí z běžných činností a kapitálové příjmy, jejichž význam klesá s omezeným množstvím zbytného majetku.

Na výdajové straně municipálních rozpočtů panuje stejná nepružnost a nízká schopnost kontroly jejich struktury a regulace jejich růstu jako na straně příjmů. Přesto je v posledních dvou letech sledovaného období patrné určité zpomalení růstu běžných výdajů. Provozní omezení růstu běžných výdajů je poměrně obtížné vzhledem (i) k nedostatečné finanční kompenzaci státem převedených kompetencí v oblastech, které navíc nesou značné historické deficity na majetku a skutečnosti, že (ii) např. platy zaměstnanců veřejné správy jsou stanoveny centrálně. I když obce mohou dosáhnout určitých úspor běžných výdajů přísnou kontrolou hospodaření svých příspěvkových organizací a poskytovatelů veřejných služeb či omezením administrativního aparátu, růst výdajů spojený s rozhodnutími centrální vlády, údržbou majetku a povinností poskytovat základní služby stanovené zákonem nemohou ovlivnit. Neinvestiční výdaje města Příbram činily v letech 2002 až 2006 průměrně 75 % a kapitálové 25 % celkových výdajů. Výše kapitálových výdajů je proměnlivá v závislosti na schopnosti města získat dostatečné prostředky k jejich krytí, ať už z vnitřních zdrojů nebo prostřednictvím státních a Evropských dotací, popřípadě cizích zdrojů.

⁴ Zákon č. 218/2000 Sb., o rozpočtových pravidlech a o změně některých souvisejících zákonů a zákon č. 250/2000 Sb., o rozpočtových pravidlech územních rozpočtů.

⁵ Zákon č. 243/2000 Sb.

⁶ Poplatky, nedaňové příjmy a kapitálové příjmy.

Související materiály

[Czech Republic, Analysis, September 2006, #98876](#)

[National Scale Ratings in the Czech Republic, June 2006, #97818](#)

[Místní a regionální samosprávy mimo USA, říjen 2006, #100125](#)

[Aplikace analýzy společné platební neschopnosti na regionální a místní samosprávy, říjen 2006, #100730](#)

[Město Příbram, analýza, červen 2007, #103539](#)

*Pro objednání výtisků této zprávy (minimálně 100 kopií), prosím volejte na tel.: 1.212.553.1658.
Zpráva číslo: 103540*

Autor

Dagmar Prchalová

Back-up analytik

Kateřina Hamplová

Production Associate

David Ainsworth

© Copyright 2007, společnosti Moody's Investors Service, Inc. nebo poskytovatelů její licence nebo spřízněných osob, včetně Moody's Assurance Company, Inc. (společně nazýváni "MOODY'S"). Všechna práva vyhrazena. Veškeré informace zde obsažené jsou chráněny zákony na ochranu autorských práv a žádná taková informace nesmí být ÚPLNĚ ani částečně jakoukoliv osobou bez předchozího písemného souhlasu Moody's kopírována nebo jinak reprodukována, přeSKUPOVÁNA, dále šířena, předávána, rozšiřována, dále prodávána nebo uchovávána pro pozdější použití k takovému účelu jakýmkoliv prostředky a v jakékoliv podobě nebo způsobem. Všechny informace zde obsažené jsou získány MOODY'S ze zdrojů, o kterých se MOODY'S domnívá, že jsou přesné a spolehlivé. S ohledem na možnost lidského nebo mechanického pochybení a jiné faktory však jsou takové informace poskytovány „jak jsou“ bez jakékoliv výslovné nebo skryté záruky o jejich přesnosti, aktuálnosti, úplnosti, prodejnosti nebo vhodnosti pro daný účel. Za žádných okolností MOODY'S neodpovídá žádné osobě za (a) jakoukoliv ztrátu nebo škodu zcela nebo z části způsobenou, vzniklou nebo související s pochybením (z nedbalosti nebo jinak) nebo jinou okolností nebo nepředvídanou okolností závislou nebo nezávislou na vůli MOODY'S nebo jeho ředitelů, manažerů, zaměstnanců nebo zástupců v souvislosti s s obstaráváním, sestavováním, analýzou, výkladem, sdělováním, zveřejňováním nebo doručováním takové informace; nebo (b) jakoukoliv přímou, nepřímou, zvláštní, následnou, kompenzační nebo nahodilou škodu (včetně ušlého zisku), a to i v případě, že je MOODY'S předem informováno o možnosti vzniku takové škody vyplývající z užití nebo nemožnosti užití takové informace. Ratingy a finanční analýzy, které tvoří součást informací zde obsažených, musí být vykládány pouze jako názor a nikoli jako skutečnost nebo doporučení k nákupu, prodeji nebo držení cenných papírů. MOODY'S V ŽÁDNÉ FORMĚ A ŽÁDNÝM ZPŮSOBEM NEČINÍ ANI NEPOSKYTUJE ŽÁDNOU ZÁRUKU, AŽ UŽ VÝSLOVNOU NEBO SKRYTOU, OHLEDNĚ PŘESNOSTI, AKTUÁLNOSTI, ÚPLNOSTI, PRODEJNOSTI NEBO VHODNOSTI RATINGU NEBO JINÉHO NÁZORU NEBO INFORMACE PRO URČITÝ ÚČEL. Každý rating a každý názor musí být v rámci investičního rozhodnutí, které je činěno jakýmkoli uživatelem informace zde obsažené (nebo na jeho účet), zvažováno pouze jako jeden z faktorů, a každý takový uživatel musí podle toho provést svou vlastní studii a ohodnocení každého cenného papíru a každého emitenta cenného papíru, ručitele a každého poskytovatele financování souvisejícího s cenným papírem, o jehož koupi, držení nebo prodeji uživatel uvažuje.

MOODY'S tímto zveřejňuje, že většina emitentů dluhových cenných papírů (včetně korporátních a komunálních dluhopisů, krátkodobých dluhopisů (commercial paper) a ostatních druhů dluhopisů, včetně tzv. debentures a notes) a prioritních akcií, kterým MOODY'S přiděluje rating, se zavázala zaplatit MOODY'S ještě před přidělením jakéhokoliv ratingu za ohodnocení a další ratingové služby MOODY'S poplatek pohybující se od 1.500 USD do 2.400.000 USD. Moody's Corporation (MCO) a její stoprocentní dceřiná společnost, ratingová agentura Moody's Investors Service (MIS), mají vnitřní předpisy a postupy, které upravují a zabývají se nezávislostí ratingů a ratingových postupů MIS. Informace o určitých vztazích, které mohou existovat mezi řediteli MCO a ohodnocovanými osobami a mezi osobami, které obdržely rating od MIS a veřejně ohlásily SEC (Securities and Exchange Commission) podíl v MCO převyšující 5%, jsou ročně umísťovány na internetové stránky Moody's na www.moody.com pod odkazem „Shareholder Relations – Corporate Governance – Director and Shareholder Affiliation Policy.“ Moody's Investors Service Pty Limited nemá australskou licenci pro poskytování služeb podle zákona o společnostech (Corporations Act). Tento rating byl připraven bez ohledu na Vaše cíle, finanční situaci nebo potřeby. Před tím, než budete podle tohoto názoru jednat, měli byste zvážit vhodnost tohoto názoru s ohledem na Vaše cíle finanční situaci a potřeby. Vytisknuto v USA.