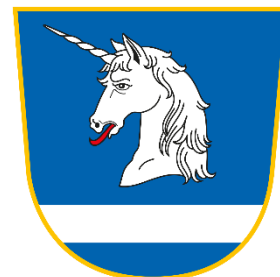


ZMĚNA č. 1 ÚZEMNÍHO PLÁNU TŘEBSKO

ODŮVODNĚNÍ návrh pro projednání



vč. srovnávacího textu se zvýrazněním změn v textové části územního plánu Třebosko
(v příloze č. 1)

ZÁZNAM O ÚČINNOSTI ZMĚNY č. 1 ÚZEMNÍHO PLÁNU TŘEBSKO

*označení správního orgán,
který změnu ÚP vydal:*

usnesením č.:

*datum nabytí účinnosti změny územního
plánu:*

Zastupitelstvo obce Třebosko

*jméno a příjmení, funkce a podpis
oprávněné úřední osoby pořizovatele:*

otisk úředního razítka pořizovatele:

Bc. Vojtěch Vaverka
vedoucí oddělení územního plánování

MĚSTSKÝ ÚŘAD PŘÍBRAM
Odbor Stavební úřad a územní plánování

Březen 2026

ZMĚNA č. 1 ÚZEMNÍHO PLÁNU TŘEBSKO – ODŮVODNĚNÍ

Objednatel:

OBEC TŘEBSKO

Třebsko 4

262 42

Rožmitál pod Třemšínem

Martin Šefrna, starosta

určený zastupitel:

Ing. Markéta Macejková

Pořizovatel:

MĚSTSKÝ ÚŘAD PŘÍBRAM

Odbor Stavební úřad a územní plánování

Tyršova 108

261 01 Příbram I.

oprávněná úřední osoba:

Bc. Vojtěch Vaverka

Zhotovitel a projektant Změny č. 1 ÚP:

Ing. arch. Milan Salaba

autorizovaný architekt ČKA (č. aut. 01467)

Štefánikova 77/52, 150 00 Praha 5

Ve spolupráci s:

Mgr. Petr Koloušek

OBSAH ODŮVODNĚNÍ ZMĚNY Č. 1 ÚP TŘEBSKO

C	Textová část odůvodnění	1
C.1	Stručný popis postupu pořízení územního plánu.....	1
C.2	Vyhodnocení souladu s cíli a úkoly územního plánování a s požadavky Stavebního zákona	1
C.2.1	Vyhodnocení souladu s cíli a úkoly územního plánování.....	1
C.2.2	Vyhodnocení souladu s požadavky Stavebního zákona.....	4
C.3	Vyhodnocení souladu s požadavky jiných právních předpisů a se stanovisky dotčených orgánů, popřípadě s výsledkem řešení rozporů	4
C.3.1	Stanoviska k návrhu změny územního plánu podle § 94 odst. 3 stavebního zákona	5
C.3.2	Stanoviska k návrhu vyhodnocení připomínek podle § 98 odst. 5 stavebního zákona	5
C.4	Vyhodnocení souladu s politikou územního rozvoje a nadřazenou územně plánovací dokumentací.....	5
C.4.1	Soulad s politikou územního rozvoje	5
C.4.2	Soulad s nadřazenou územně plánovací dokumentací	10
C.4.2.1	Územní rozvojový plán	10
C.4.2.2	Zásady územního rozvoje Středočeského kraje (ZÚR SK).....	10
C.5	Vyhodnocení souladu se zadáním, zprávou o uplatňování nebo zadáním změny.....	19
C.6	Základní informace o výsledcích vyhodnocení vlivů na udržitelný rozvoj území, včetně výsledků vyhodnocení vlivů na životní prostředí a posouzení vlivu na předmět ochrany a celistvost evropsky významné lokality nebo ptačí oblasti	21
C.7	Sdělení, jak bylo zohledněno vyhodnocení vlivů na udržitelný rozvoj území	21
C.8	Stanovisko příslušného orgánu k vyhodnocení vlivů na životní prostředí se sdělením, jak bylo zohledněno s uvedením závažných důvodů, pokud některé požadavky nebo podmínky zohledněny nebyly, a další části prohlášení podle § 10g odst. 5 zákona o posuzování vlivů na životní prostředí	22
C.9	komplexní zdůvodnění přijatého řešení, včetně zdůvodnění vybrané varianty a vyloučení záměrů podle § 122 odst. 3	22
C.9.1	Vymezení zastavěného území	22
C.9.2	Základní koncepce rozvoje území obce	22
C.9.2.1	Koncepce rozvoje území obce	22
C.9.2.2	Ochrana a rozvoj hodnot. Rozvoj a podpora cestní sítě, zejména pro pěší a cyklisty.....	23
C.9.3	Urbanistická koncepce	23
C.9.3.1	Urbanistická koncepce a kompozice	23
C.9.3.2	Vymezení zastavitelných ploch (Z) a transformačních ploch (T)	23
C.9.3.3	Systém sídelní zeleně	25
C.9.4	Koncepce veřejné infrastruktury	25
C.9.4.1	Technická infrastruktura – energetika a spoje	25
C.9.4.2	Technická infrastruktura – vodní hospodářství	25
C.9.4.3	Dopravní infrastruktura.....	25
C.9.4.4	Občanské vybavení, veřejný prostor	25
C.9.4.5	Odpadové hospodářství	26
C.9.5	Koncepce uspořádání krajiny	26
C.9.5.1	Koncepce uspořádání krajiny	26
C.9.5.2	Ochrana přírody a krajiny	26
C.9.5.3	Územní systém ekologické stability	26
C.9.5.4	Prostupnost krajiny	27
C.9.5.5	Protierozní opatření.....	28
C.9.5.6	Ochrana před povodněmi.....	28
C.9.5.7	Rekreace.....	28
C.9.5.8	Staré ekologické zátěže	28
C.9.5.9	Dobývání nerostů	28
C.9.6	Podmínky pro využití a prostorové uspořádání vymezených ploch s rozdílným způsobem využití	28
C.9.6.1	Použité pojmy.....	29

C.9.6.2	Podmínky plošného a prostorového uspořádání ploch s rozdílným způsobem využití	29
C.9.7	Vymezení veřejně prospěšných staveb, veřejně prospěšných opatření, staveb a opatření k zajišťování obrany a bezpečnosti státu a ploch pro asanaci	31
C.9.8	Vymezení veřejně prospěšných staveb a veřejných prostranství, pro které lze uplatnit předkupní právo s uvedením, v čí prospěch je předkupní právo zřizováno, parcelních čísel pozemků, názvu katastrálního území a případně dalších údajů podle § 8 katastrálního zákona	31
C.9.9	Kompenzační opatření podle zákona o ochraně přírody a krajiny, byla-li stanovena.....	31
C.9.10	Vymezení ploch a koridorů územních rezerv	32
C.9.11	Vymezení ploch a koridorů, ve kterých je rozhodování o změnách v území podmíněno plánovací smlouvou.....	32
C.9.12	Vymezení ploch, ve kterých je rozhodování o změnách v území podmíněno dohodou o parcelaci.....	32
C.9.13	Vymezení ploch a koridorů, ve kterých je rozhodování o změnách v území podmíněno zpracováním územní studie.....	32
C.9.14	Vymezení ploch a koridorů, ve kterých je rozhodování o změnách v území podmíněno vydáním regulačního plánu	32
C.9.15	Stanovení pořadí provádění změn v území	32
C.9.16	Vymezení architektonicky významných staveb nebo urbanisticky významných celků	32
C.9.17	Návrh řešení požadavků civilní ochrany obyvatelstva	33
C.9.18	Zvláštní zájmy Ministerstva obrany	33
C.9.19	Údaje o počtu listů územního plánu a počtu výkresů k němu připojené grafické části.....	33
C.10	Výčet záležitostí nadmístního významu, které nejsou obsaženy v zásadách územního rozvoje, s odůvodněním potřeby jejich vymezení	33
C.11	Vyhodnocení účelného využití zastavěného území a vyhodnocení potřeby vymezení zastavitelných ploch	33
C.12	Výčet prvků regulačního plánu, případně s odchylně stanovenými požadavky na výstavbu s odůvodněním jejich vymezení	33
C.13	Vyhodnocení předpokládaných důsledků navrhovaného řešení na zemědělský půdní fond a pozemky určené k plnění funkce lesa.....	33
C.13.1	Použitá metodika.....	33
C.13.2	Vyhodnocení předpokládaných důsledků navrhovaného řešení na zemědělský půdní fond	34
C.13.2.1	Údaje o dotčení sítě účelových komunikací sloužících k obhospodařování zemědělských a lesních pozemků a sítě polních cest navrhovaným řešením	35
C.13.2.2	Zdůvodnění řešení, které je z hlediska ochrany zemědělského půdního fondu a ostatních zákonem chráněných obecných zájmů nejvýhodnější podle § 5 odst. 1 zákona	35
C.13.3	Vyhodnocení předpokládaných důsledků navrhovaného řešení na pozemky určené k plnění funkcí lesa	36
C.13.3.1	Legislativní východiska.....	36
C.13.3.2	Způsob vyhodnocení	36
C.14	Vyhodnocení připomínek, včetně jeho odůvodnění	36
D	Grafická část odůvodnění změny územního plánu.....	37
	Seznam zkratk	38

Příloha č. 1 - srovnávací text se zvýrazněním změn v textové části územního plánu Třebosko

C TEXTOVÁ ČÁST ODŮVODNĚNÍ

C.1 STRUČNÝ POPIS POSTUPU POŘÍZENÍ ÚZEMNÍHO PLÁNU

Bude doplněn v dalších fázích pořízení změny ÚP.

C.2 VYHODNOCENÍ SOULADU S CÍLI A ÚKOLY ÚZEMNÍHO PLÁNOVÁNÍ A S POŽADAVKY STAVEBNÍHO ZÁKONA

C.2.1 Vyhodnocení souladu s cíli a úkoly územního plánování

Cíle a úkoly územního plánování jsou uvedeny kurzívou níže společně s vyhodnocením souladu v odrážkách pod nimi:

CÍLE ÚZEMNÍHO PLÁNOVÁNÍ (§ 38 SZ)

- (1) *Cílem územního plánování je soustavně a komplexně řešit funkční využití území, stanovovat zásady jeho plošného a prostorového uspořádání a vytvářet předpoklady pro udržitelný rozvoj území spočívající ve vyváženém vztahu podmínek pro příznivé životní prostředí, pro hospodářský rozvoj a pro soudržnost společenství obyvatel území, který uspokojuje potřeby současné generace, aniž by ohrožoval podmínky života generací budoucích.*
 - Účelem změny ÚP je upravit způsob využití v plochách podle zadání změny ÚP, popřípadě provést další úpravy dokumentace, jak je popsáno v kap. C.5 a C.9.2.
 - Žádná z úprav koncepce ÚP nemůže samostatně, ani ve spojitosti s jinými úpravami podstatně ovlivnit udržitelný rozvoj území. Všechny úpravy jsou malého rozsahu a splňují koncepci platného územního plánu, resp. ji v malé míře upravují a doplňují.
 - Vzhledem k tomu, že vyhodnocení vlivů na udržitelný rozvoj území nebylo požadováno zpracovat, má se za to, že potenciální vliv koncepce je v tomto ohledu nepodstatný.
- (2) *Územní plánování zajišťuje předpoklady pro udržitelný rozvoj území a za tímto účelem vyhodnocuje potenciál rozvoje území a prognózy jeho dalšího vývoje.*
 - Změna ÚP obsahuje pouze dílčí úpravy koncepce ÚP, které jsou v souladu s principy udržitelného rozvoje území, resp. ho podstatně neovlivňují.
- (3) *Cílem územního plánování je také zvyšovat kvalitu vystavěného prostředí sídel, rozvíjet jejich identitu a vytvářet funkční a harmonické prostředí pro každodenní život jejich obyvatel.*
 - Cílem změny ÚP je provést dílčí úpravy ve vymezení a podmínkách využití stabilizovaných i návrhových ploch, a tím zlepšit podmínky pro využití území i rozhodování o změnách v něm.
- (4) *Územní plánování chrání a rozvíjí přírodní, kulturní a civilizační hodnoty území, včetně urbanistického, architektonického a archeologického dědictví, a přitom chrání krajinu jako podstatnou složku prostředí života obyvatel a základ jejich totožnosti. S ohledem na to určuje podmínky pro hospodárné využívání zastavěného území a zajišťuje ochranu nezastavěného území a ochranu a rozvoj zelené infrastruktury. Zastavitelné plochy se vymezují s ohledem na možnosti rozvoje území a míru využití zastavěného území.*
 - Ve změně ÚP jsou zachovány principy ochrany hodnot, které stanovuje platný ÚP, a které jsou vyhodnoceny jako odpovídající stavu a charakteru území, v odůvodněných dílčích případech jsou v malé míře upraveny – s cílem ochranu hodnot doplnit či vylepšit.
 - Navržené zastavitelné plochy jsou malého rozsahu (dvě plochy každá cca 0,3 ha) a rozvíjí výlučně funkce, které již jsou v území zastoupeny.

- (5) *Orgány územního plánování postupem podle tohoto zákona koordinují veřejné zájmy v území a podněty na provedení změn v území, výstavbu a jiné činnosti ovlivňující rozvoj území a konkretizují ochranu veřejných zájmů vyplývajících z tohoto zákona a jiných právních předpisů.*
- Podněty na provedení změn v území jsou v souladu s veřejnými zájmy, více viz odůvodnění konkrétních úprav.

ÚKOLY ÚZEMNÍHO PLÁNOVÁNÍ (§ 39 SZ)

Úkolem územního plánování je ve veřejném zájmu zejména:

- a) *zjišťovat a posuzovat stav území, jeho přírodní, kulturní a civilizační hodnoty,*
- Ve změně ÚP jsou zachovány principy rozvoje území a ochrany hodnot, které stanovuje platný ÚP, a které jsou vyhodnoceny jako odpovídající stavu a charakteru území, v odůvodněných dílčích případech jsou v malé míře upraveny – s cílem ochrany hodnot doplnit či vylepšit.
- b) *stanovovat s ohledem na podmínky a hodnoty území koncepci využití a rozvoje území, včetně dlouhodobé urbanistické koncepce sídel, rozvoje veřejné infrastruktury a ochrany volné krajiny a stanovení podmínek prostupnosti území,*
- Změna ÚP obsahuje pouze dílčí úpravy koncepce ÚP, koncepce rozvoje území je zachována ve stávající podobě podle platného ÚP, pouze je upravena dílčími zásahy ve smyslu požadavků zadání změny ÚP.
- c) *prověřovat a posuzovat potřebu změn v území, jejich přínosy, problémy a rizika s ohledem na ochranu veřejných zájmů a hospodárné využívání území,*
- Ve změně ÚP jsou zahrnuty úpravy odrážející požadavky vlastníků pozemků nebo obce Třebosko. Jedná se o požadavky menšího rozsahu či významu a s takovým účelem, že nemohou vytvořit v území nové problémy ve smyslu územního plánování, ani nepředstavují riziko pro veřejné zájmy a hospodárné využívání území, naopak k uvedeným cílům přispívají.
- d) *stanovovat urbanistické, architektonické, estetické a funkční požadavky na využívání a prostorové uspořádání území a na jeho změny, zejména na míru využití území, umístění, uspořádání a řešení staveb a kvalitu veřejných prostranství,*
- Změna ÚP obsahuje pouze dílčí úpravy koncepce ÚP, konkrétně jsou tyto úpravy popsány v kap. C.9.6 tohoto odůvodnění. Principy a požadavky platného ÚP zůstávají beze změn, jsou pouze v malé míře doplněny či upraveny.
- e) *vytvářet předpoklady pro hospodárné využívání území, zejména důsledným využíváním zastavěného území sídel prostřednictvím cílené revitalizace znehodnocených nebo zanedbaných ploch,*
- Pro využití území stanovuje adekvátní podmínky již platný územní plán, a to včetně transformačních ploch v rámci sídla. Změnou ÚP v tomto ohledu je koncepce částečně měněna, v rámci zastavěného území jsou navrhovány zastavitelné plochy.
- f) *s ohledem na charakter území a kvalitu vystavěného prostředí vyhodnocovat a, je-li to účelné, vymezovat vhodné plochy pro výrobu; plochy pro výrobu elektřiny, plynu a tepla včetně ploch pro jejich výrobu z obnovitelných zdrojů vymezovat rovněž s ohledem na cíle energetické koncepce a klimatické cíle státu,*
- Žádné plochy uvedených druhů nejsou ve změně ÚP navrhovány. Nejsou známy žádné takové požadavky.
 - Změnou ÚP jsou definovány podmínky umístování výroben el. energie z obnovitelných zdrojů v řešeném území, především pak v nezastavěném území, a to s ohledem na jeho charakter a hodnoty.

- g) *stanovovat podmínky pro obnovu a rozvoj sídelní struktury, pro kvalitní bydlení a pro rozvoj rekreace a cestovního ruchu,*
- Adekvátní podmínky k tomuto účelu stanovuje platný územní plán, touto změnou ÚP jsou podmínky v malé míře upraveny s cílem zajistit lepší možnosti využití zastavěného a zastavitelného území, popřípadě zajistit soulad s platnými právními předpisy.
 - Pro rozvoj jsou ve vhodných místech navrženy plochy změn. Více viz odůvodnění v kap. C.9.3.
- h) *prověřovat a posuzovat potřebu změn v území, zejména pak pro umístění a uspořádání staveb s ohledem na stávající charakter a hodnoty v území a na využitelnost navazujícího území, tyto změny navrhopvat a stanovovat podmínky pro jejich provedení,*
- Ve změně ÚP jsou zahrnuty úpravy odrážející požadavky vlastníků pozemků a obce Třebosko. Všechny úpravy jsou prověřeny z hlediska širších vztahů v území.
- i) *stanovovat pořadí provádění změn v území,*
- Etapizace je změnou ÚP přepracována s cílem umožnit lepší možnosti pro výstavbu v krátkodobém horizontu, více viz kap. C.9.15.
- j) *koordinovat veřejné zájmy a podněty na provedení změn v území,*
- Podněty na provedení změn v území jsou v souladu s veřejnými zájmy.
- k) *vymezovat veřejně prospěšné stavby a veřejně prospěšná opatření,*
- Nejsou vymezeny VPS/VPO, není znám žádný účel k jejich navržení.
- l) *vytvářet a stanovovat podmínky pro snižování nebezpečí v území, zejména před účinky povodní, sucha, erozních jevů a extrémních teplot,*
- Nejsou známy žádné požadavky tohoto druhu, pro které by bylo nezbytné změnou ÚP vytvářet specifické podmínky, obecně lze opatření tohoto druhu provádět bez výraznějších omezení, především v nezastavěném území.
- m) *uplatňovat požadavky na adaptaci sídel a uspořádání krajiny vyplývající ze změny klimatu,*
- Viz písm. l výše.
- n) *prověřovat a vytvářet v území podmínky pro hospodárné vynakládání prostředků z veřejných rozpočtů na změny v území,*
- V ÚP jsou pro záměry veřejné infrastruktury vytvářeny podmínky tak, aby jejich realizace byla co nejvíce efektivní, změnou ÚP nedochází k podstatným úpravám v tomto směru.
- o) *vytvářet v území podmínky pro zajištění obrany a bezpečnosti státu a civilní ochrany,*
- Nejsou známy žádné záměry tohoto druhu, pro které by bylo nezbytné změnou ÚP vytvářet podmínky.
- p) *vytvářet v území podmínky pro odstraňování následků náhlých hospodářských změn zejména prověřováním a případným vymezováním zastavitelných ploch nebo transformačních ploch,*
- Neexistují žádné indicie vedoucí k nutnosti navrhopvat specifická opatření k tomuto účelu, obecně platí, že územní plán obsahuje vhodné plochy změn pro absorpci případných náhle vzniklých požadavků tohoto druhu.
- q) *určovat nutné asanační a rekultivační zásahy do území,*
- Asanace ani rekultivace nejsou požadovány, nejsou proto vytvářeny žádné specifické podmínky nad rámec obecně platných.
- r) *regulovat rozsah ploch pro využívání přírodních a nerostných zdrojů, vytvářet a stanovovat podmínky pro jejich využití,*
- Těžba nerostných surovin v území neprobíhá a změna tohoto stavu se nenavrhopuje.

- s) *vytvářet podmínky pro ochranu území podle jiných právních předpisů před významnými negativními vlivy záměrů na území a navrhnout kompenzační opatření, pokud tak stanoví jiný právní předpis.*
- Žádné záměry s možnými významnými negativními vlivy v území nejsou známy, a nejsou proto navrhována žádná kompenzační opatření, ani vytvářeny podmínky pro ochranu před nimi.

Vyhodnocení souladu:

S ohledem na výše uvedené je posouzeno, že Změna č. 1 ÚP je v souladu s cíli a úkoly územního plánování podle § 38 a 39 Stavebního zákona.

C.2.2 Vyhodnocení souladu s požadavky Stavebního zákona

Změna č. 1 ÚP Třebosko je zpracována v souladu se „Stavebním zákonem“ (zákonem č. 283/2006 Sb., stavební zákon, ve znění pozdějších předpisů), především v následujících ohledech:

- jsou plně respektována společná ustanovení pro územní plánování (§ 56–60), územní plán je upraven podle aktuálních požadavků na jednotný standard;
- jsou plně respektována společná ustanovení pro územně plánovací dokumentaci (§ 72);
- je plně respektována požadovaná forma a závaznost územně plánovací dokumentace (§ 73);
- jsou plně respektovány požadavky na územní plán (§ 80–84), resp. v tomto případě jeho změnu, která splňuje požadavky podle § 108–111;
- jsou následovány požadavky na pořízení územně plánovací dokumentace (§ 87–105);
- obsah a struktura změny ÚP odpovídá příloze č. 8 Stavebního zákona.

Změna územního plánu je zpracována v souladu s vyhláškou č. 157/2024 Sb., o územně analytických podkladech, územně plánovací dokumentaci a jednotném standardu (dále v odůvodnění pouze „Vyhláška“), především v následujících ohledech:

- jsou splněny požadavky na zadání územně plánovací dokumentace a její změny (§ 9);
- změna ÚP je opatřena záznamem o účinnosti (§ 14),
- změnou ÚP je územní plán přepracován v souladu s jednotným standardem ÚPD (část čtvrtá Vyhlášky), a to jak ve smyslu obecných ustanovení (§ 10), tak v konkrétních požadavcích na jednotný standard územního plánu (§ 12–33), a jsou tak:
 - pojmenovány a značeny plochy RZV,
 - značeny zastavitelné plochy, transformační plochy (původně plochy přestavby), plochy změn v krajině,
 - značeny plochy a koridory ÚSES,
 - graficky znázorněny standardizované jevy ve výkresové části změny ÚP,
 - strukturovány a pojmenovány datové vrstvy změny ÚP,
 - strukturovány a pojmenovány složky a soubory odevzdávané společně s územním plánem.

C.3 VYHODNOCENÍ SOULADU S POŽADAVKY JINÝCH PRÁVNÍCH PŘEDPISŮ A SE STANOVISKY DOTČENÝCH ORGÁNŮ, POPŘÍPADĚ S VÝSLEDKEM ŘEŠENÍ ROZPORŮ

Změna č. 1 ÚP je v souladu s požadavky zvláštních právních předpisů, jmenovitě v případě řešeného území zejména se zákony:

- č. 334/1992 Sb., o ochraně zemědělského půdního fondu,

- č. 114/1992 Sb., o ochraně přírody a krajiny,
- č. 254/2001 Sb., o vodách,
- č. 289/1995 Sb., o lesích,
- č. 13/1997 Sb., o pozemních komunikacích,
- č. 49/1997 Sb., o civilním letectví,
- č. 458/2000 Sb., o podmínkách podnikání a o výkonu státní správy v energetických odvětvích,
- č. 274/2001 Sb., o vodovodech a kanalizacích,
- č. 127/2005 Sb., o elektronických komunikacích,
- č. 185/2001 Sb., o odpadech,
- č. 20/1987 Sb., o statní památkové péči,
- č. 128/2000 Sb., o obcích,
- č. 44/1988 Sb., o ochraně a využití nerostného bohatství (horní zákon),

popřípadě s prováděcími vyhláškami těchto zákonů.

C.3.1 Stanoviska k návrhu změny územního plánu podle § 94 odst. 3 stavebního zákona

Stanoviska dotčených orgánů podle zvláštních právních předpisů budou společně s jejich vyhodnocením doplněna po jejich obdržení.

C.3.2 Stanoviska k návrhu vyhodnocení připomínek podle § 98 odst. 5 stavebního zákona

Stanoviska dotčených orgánů podle zvláštních právních předpisů budou společně s jejich vyhodnocením doplněna po jejich obdržení.

C.4 VYHODNOCENÍ SOULADU S POLITIKOU ÚZEMNÍHO ROZVOJE A NADŘÁZENOU ÚZEMNĚ PLÁNOVACÍ DOKUMENTACÍ

C.4.1 Soulad s politikou územního rozvoje

Pro změnu územního plánu je závazná Politika územního rozvoje České republiky 2008, schválená usnesením vlády ze dne 20. července 2009 ve znění:

- Aktualizace č. 1 Politiky územního rozvoje České republiky schválené usnesením vlády ze dne 15. dubna 2015 č. 276,
- Aktualizace č. 2 Politiky územního rozvoje České republiky schválené usnesením vlády ze dne 2. září 2019 č. 629,
- Aktualizace č. 3 Politiky územního rozvoje České republiky schválené usnesením vlády ze dne 2. září 2019 č. 630,
- Aktualizace č. 5 Politiky územního rozvoje České republiky schválené usnesením vlády ze dne 17. srpna 2020 č. 833,
- Aktualizace č. 4 Politiky územního rozvoje České republiky schválené usnesením vlády ze dne 12. července 2021 č. 618,
- Aktualizace č. 6 Politiky územního rozvoje České republiky schválené usnesením vlády ze dne 19. července 2023 č. 542.
- Aktualizace č. 7 Politiky územního rozvoje České republiky schválené usnesením vlády ze dne 7. února 2024 č. 89.

- Změny č. 9 Politiky územního rozvoje České republiky schválené usnesením vlády ze dne 29. ledna 2025 č. 64.
- Změny č. 8 Politiky územního rozvoje České republiky schválené usnesením vlády ze dne 27. srpna 2025 č. 633, účinné ode dne 1. 10. 2025.

Podle platného znění PÚR ČR (úplného znění po aktualizacích č. 1, 2, 3, 4, 5, 6 a 7 a změn č. 9 a 8 závazného od 1. 10. 2025) pro řešené území (správní území obce Třebosko) platí:

- celostátní priority územního plánování,
- priority vyplývající z polohy ve specifické oblasti SOB9, ve které se projevuje aktuální problém ohrožení území suchem,
- priority vyplývající z polohy ve specifické oblasti SOB10, která vymezuje oblasti nezbytné pro příspěvek ČR k celkovému cíli EU v oblasti obnovitelných zdrojů energie do roku 2030 z hlediska rozvoje výroby energie z energie slunečního záření,
- priority vyplývající z polohy ve specifické oblasti SOB11, která vymezuje oblasti nezbytné pro příspěvek ČR k celkovému cíli EU v oblasti obnovitelných zdrojů energie do roku 2030 z hlediska rozvoje výroby energie z větrné energie,

Vyhodnocení souladu

Územní plán Třebosko byl posouzen z hlediska souladu s Politikou územního rozvoje, ve znění Aktualizace č. 1. Obsahem změny č. 1 ÚP nebylo uloženo řešit konkrétní záležitosti související s prioritami PÚR ČR, ale aktualizací č. 4 PÚR ČR a Změnou č. 9 PÚR ČR bylo přijato několik skutečností ovlivňujících řešené území, viz vyhodnocení níže. Ostatní aktualizace PÚR ČR řeší pouze záležitosti nesouvisející s řešeným územím, a neplynou z nich proto žádné požadavky na úpravu znění ÚP Třebosko.

Změna č. 1 Územního plánu Třebosko zahrnuje pouze takové úpravy dokumentace, které nemohou ovlivnit vztah koncepce ÚP k celostátním prioritám, ani jiným požadavkům PÚR ČR. Konkrétně jsou tyto úpravy popsány v kapitole C.9.2. Úpravy pouze reflektují změny v legislativě, požadavky malého rozsahu na změnu způsobu využití ploch, dílčí úpravy podmínek využití ploch (etapizace a další), popřípadě aktuální mapové podklady (katastrální mapu), úpravy vzhledem ke svému účelu a velikosti nemohou být v rozporu s PÚR ČR, celkovou koncepcí ÚP podstatně nemění.

Republikové priority územního plánování pro zajištění udržitelného rozvoje území (kap. 2.2 PÚR ČR) jsou považovány s ohledem na předchozí odstavec za naplněné, přestože Aktualizací č. 4 PÚR ČR došlo k jejich dílčím úpravám – není totiž zřejmé, že by z těchto úprav plynula jakákoliv potřeba úpravy dokumentace ÚP Třebosko.

Aktualizací č. 4 PÚR ČR je řešené území zařazeno do specifické oblasti SOB9, ve které se projevuje aktuální problém ohrožení území suchem, jsou proto vyhodnoceny požadavky k tomu se vztahující.

Změnou č. 9 PÚR ČR jsou stanoveny specifické oblasti SOB10 a SOB11, do kterých podle článků 75c a 75d i území obce Třebosko, k tomu jsou stanoveny podmínky pro navazující územně plánovací činnost a úkoly pro územní plánování, které jsou níže vyhodnoceny. Změna č. 9 PÚR ČR dále obsahuje spíše formální úpravy, které nemají vliv na soulad dokumentace ÚP Třebosko s PÚR ČR.

Změna č. 8 PÚR ČR obsahuje revizi celostátních priorit územního plánování pro zajištění udržitelného rozvoje území (čl. 17, 19, 20, 22, 24, 24a, 25, 28 – 31a), přičemž žádná z těchto úprav přímo nesouvisí s řešeným územím, resp. nelze v ÚP řešeného území priority adresně řešit. Dále je ve změně PÚR ČR obsažen návrh koncepce center osídlení, opět bez vztahu k řešenému území (obec není žádným centrem uvedeným v PÚR). Revidovány jsou dále celostátní záměry. Žádný nově vymezený nezasahuje do řešeného území.

CELOSTÁTNÍ PRIORITY ÚZEMNÍHO PLÁNOVÁNÍ PRO ZAJIŠTĚNÍ UDRŽITELNÉHO ROZVOJE ÚZEMÍ (KAP. 2.2 PÚR ČR)

Změna č. 1 Územního plánu Třebosko zahrnuje pouze takové úpravy dokumentace, které nemohou ovlivnit vztah koncepce ÚP k celostátním prioritám PÚR ČR. Konkrétně jsou tyto úpravy popsány v kapitole C.9.2.

Úpravy pouze reflektují změny v legislativě, požadavky malého rozsahu na změnu způsobu využití ploch, dílčí úpravy podmínek využití ploch, popřípadě aktuální mapové podklady (katastrální mapu), úpravy vzhledem ke svému účelu a rozsahu nemohou být v rozporu s PÚR ČR, celkovou koncepcí ÚP podstatně nemění, pouze ji v malé míře doplňují a upravují.

Priority jsou proto s ohledem na předchozí odstavec považovány za naplněné – není totiž zřejmé, že by z úprav zahrnutých ve Změně č. 1 ÚP plynula jakákoliv potřeba úpravy dokumentace ÚP Třebosko.

SÍDELNÍ STRUKTURA, ROZVOJOVÉ OBLASTI A ROZVOJOVÉ OSY (KAP. 3 PÚR ČR)

Řešené území je v rámci sídelní struktury stabilizováno.

Řešené území neleží v rozvojové oblasti ani rozvojové ose.

SPECIFICKÉ OBLASTI (KAP. 4 PÚR ČR)

Politika územního rozvoje vymezuje následující specifické oblasti, ve kterých se projevují aktuální problémy republikového významu:

(75b) **SOB9** *Specifická oblast, ve které se projevuje aktuální problém ohrožení území suchem*

(...)

Úkoly pro územní plánování:

V rámci územně plánovací činnosti kraje a koordinace územně plánovací činnosti obcí:

- a) *vytvářet územní podmínky pro podporu přirozeného vodního režimu v krajině a zvyšování jejich retenčních a akumulčních vlastností, zejm. vytvářením územních podmínek pro vznik a zachování odolné stabilní vyvážené pestré a členité krajiny, tj. krajiny s vhodným poměrem ploch lesů, mezí, luk, vodních ploch a vodních toků (zejména neregulované vodní toky s doprovodnou zelení), cestní sítě (s doprovodnou zelení), a orné půdy (zejm. velké plochy orné půdy rozčleněné mezemi, cestní sítí, vsakovacími travními pruhy),*
- b) *vytvářet územní podmínky pro revitalizaci a renaturaci vodních toků a niv a pro obnovu ostatních vodních prvků v krajině,*
- c) *vytvářet územní podmínky pro hospodaření se srážkovými vodami v urbanizovaných územích, tj. dbát na dostatek ploch sídelní zeleně a vodních ploch určených pro zadržování a zasakování vody,*
- d) *vytvářet územní podmínky pro zvyšování odolnosti půdy vůči větrné a vodní erozi, zejm. zatravněním a zakládáním a udržováním dalších protierozních prvků, např. větrolamů, mezí, zasakovacích pásů a příkopů,*
- e) *vytvářet územní podmínky pro rozvoj a údržbu vodohospodářské infrastruktury, pro zabezpečení požadavků na dodávky vody v období nepříznivých hydrologických podmínek, zejm. pro infrastrukturu k zajištění dodávek vody z oblastí s příznivější vodohospodářskou situací a s ohledem na místní podmínky pro budování nových zejm. povrchových zdrojů vody,*
- f) *pro řešení problematiky sucha, zejm. tak jak je specifikováno výše v písm. a) až e) (příp. navrhovat i další vhodná opatření pro obnovu přirozeného vodního režimu v krajině) využívat zejména územní studie krajiny.*
 - *Ve změně ÚP nejsou pro záměry a opatření uvedená pod písmeny a) až f) vytvářeny žádné konkrétní podmínky, protože to není uloženo zadáním změny, nejsou známy žádné konkrétní záměry, které by bylo nezbytné zohlednit.*
 - *K rozšíření je navržena síť biocenter a biokoridorů ÚSES v souladu s aktuálními dostupnými podklady (Plán ÚSES).*
 - *Podmínky podle platného ÚP zohledňují polohu obce v rámci území a stav krajiny v něm a je podle nich možné realizovat vhodná opatření pro zlepšení retenčních*

podmínek a dalších relevantních charakteristik území, nebylo proto vyhodnoceno jako účelné do koncepce uspořádání krajiny zasahovat jinak, než je uvedeno výše.

(75c) **SOB10** *Specifická oblast, která vymezuje oblasti nezbytné pro příspěvek ČR k celkovému cíli EU v oblasti obnovitelných zdrojů energie do roku 2030 z hlediska rozvoje výroby energie z energie slunečního záření*

Vymezení:

Území obcí z ORP ... Příbram (bez obcí v jihovýchodní části) ...

Podmínky pro navazující územně plánovací činnost:

Při vymezování záměrů vytvářet podmínky pro:

- a) *minimalizování konfliktů s ochranou přírody a krajiny, včetně vyloučení lokalit soustavy Natura 2000 a zvláště chráněných území,*
 - Ve změně ÚP jsou zahrnuty podmínky tohoto druhu vylučující umístění staveb ve lokalitách s přírodními hodnotami (zvláště chráněná území a lok. Natura 2000 se v něm nenachází).
- b) *minimalizování konfliktů s kulturními a civilizačními hodnotami, včetně národních kulturních památek, území památkových rezervací a památek světového dědictví,*
 - Řešeno nutností posuzovat vliv staveb na krajinný ráz, pokud lze předpokládat jeho ovlivnění.
 - V řešeném území se nacházejí jen jednotlivé nemovité kulturní památky, nakládání s nimi podléhá vyjádření orgánů památkové péče.
- c) *minimalizování konfliktů s pozemky určenými k plnění funkcí lesa,*
 - FVE jsou vyloučeny mimo lesní pozemky (VKP ze zákona) a pásmo 30 m kolem nich.
- d) *minimalizování konfliktů se záměry dopravní a technické infrastruktury mezinárodního a celostátního významu,*
 - Záměry tohoto druhu nejsou v území známy.
- e) *minimalizování konfliktů s územím pro bezpečnost a obranu státu,*
 - V řešeném území se taková území nenachází.
- f) *minimalizování negativních vlivů na vodní poměry v území.*
 - Vyloučeno je umísťovat FVE ve všech VKP ze zákona.

Úkoly pro územní plánování:

V rámci navazující územně plánovací činnosti Ministerstva pro místní rozvoj, kraje a v rámci koordinace územně plánovací činnosti obcí, za podmínky platnosti příslušné právní úpravy:

- a) *Ministerstvo pro místní rozvoj prostřednictvím nástrojů územního plánování s využitím podkladů Ministerstva průmyslu a obchodu a Ministerstva životního prostředí vymezí plochy nebo koridory s celostátním významem pro oblasti pro zrychlené zavádění obnovitelných zdrojů energie,*
 - Bez vyhodnocení.
- b) *kraje, je-li to účelné, prostřednictvím nástrojů územního plánování s využitím podkladů Ministerstva průmyslu a obchodu a Ministerstva životního prostředí vymezí plochy nebo koridory s nadmístním významem pro oblasti pro zrychlené zavádění obnovitelných zdrojů energie,*
 - Bez vyhodnocení.

- c) *obce, je-li to účelné, prostřednictvím nástrojů územního plánování s využitím podkladů Ministerstva průmyslu a obchodu a Ministerstva životního prostředí vymezí plochy nebo koridory s lokálním významem pro oblasti pro zrychlené zavádění obnovitelných zdrojů energie,*
- Dosud nejsou takovéto podklady k dispozici, nebylo provedeno.
- d) *obce prostřednictvím nástrojů územního plánování prověří území z hlediska možnosti umístění fotovoltaiky v zastavěném území (přednostně využívat střechy a fasády),*
- Územním plánem, resp. touto jeho změnou, není možnost umisťovat FVE na budovách omezoována.
- e) *obce prostřednictvím nástrojů územního plánování prověří území z hlediska možnosti umístění fotovoltaiky v plochách a koridorech dopravní a technické infrastruktury a jejich blízkém okolí či plochách výroby a skladování,*
- Záměry tohoto druhu nejsou v území známy. Platí, že je vyloučeno umisťovat FVE ve všech VKP ze zákona a na půdách I. a II. třídy ochrany (viz kap. A.6.1 textové části ÚP).
- f) *zamezit či významně omezit využívání kvalitních orných půd jako ploch pro fotovoltaiku, s výjimkou agrovoltaiky.*
- Ve změně ÚP jsou zahrnuty podmínky tohoto druhu vylučující umístění staveb na půdách I. a II. třídy ochrany.

(75d) **SOB11** *Specifická oblast, která vymezuje oblasti nezbytné pro příspěvek ČR k celkovému cíli EU v oblasti obnovitelných zdrojů energie do roku 2030 z hlediska rozvoje výroby energie z větrné energie.*

Vymezení:

Území obcí z ORP ... Příbram (bez obcí v jihovýchodní části) ...

Podmínky pro navazující územně plánovací činnost:

Při vymezení záměrů vytvářet podmínky pro:

- a) *minimalizování konfliktů s ochranou přírody a krajiny, včetně vyloučení lokalit soustavy Natura 2000 a zvláště chráněných území,*
- b) *minimalizování konfliktů s kulturními a civilizačními hodnotami, včetně národních kulturních památek, území památkových rezervací a památek světového dědictví,*
- c) *minimalizování konfliktů s pozemky určenými k plnění funkcí lesa,*
- d) *minimalizování konfliktů se záměry dopravní a technické infrastruktury mezinárodního a celostátního významu,*
- e) *minimalizování konfliktů s územím pro bezpečnost a obranu státu,*
- f) *minimalizování negativního vlivu na vodní poměry v území.*
 - Větrné elektrárny jsou v řešeném území vesměs vyloučeny, protože jeho charakter není pro dané využití vhodný (malý potenciál pro výrobu elektřiny z větru) a umístění dané infrastruktury by zde vždy znamenalo významný střet s osídlením se všemi z toho plynoucími negativními vlivy. Zásadně je vyloučeno umisťování větrných elektráren ve vzdálenosti menší než 750 m od ploch bydlení nebo smíšeného bydlení.

Úkoly pro územní plánování:

V rámci navazující územně plánovací činnosti Ministerstva pro místní rozvoj, kraje a v rámci koordinace územně plánovací činnosti obcí, za podmínky platnosti příslušné právní úpravy:

- a) *Ministerstvo pro místní rozvoj prostřednictvím nástrojů územního plánování pro urychlení využívání obnovitelných zdrojů energie s využitím podkladů Ministerstva průmyslu a obchodu a Ministerstva životního prostředí vymezí plochy nebo koridory s celostátním významem pro oblasti pro zrychlené zavádění obnovitelných zdrojů energie,*
 - Bez vyhodnocení.
- b) *kraje, je-li to účelné, prostřednictvím nástrojů územního plánování s využitím podkladů Ministerstva průmyslu a obchodu a Ministerstva životního prostředí vymezí plochy nebo koridory s nadmístním významem pro oblasti pro zrychlené zavádění obnovitelných zdrojů energie,*
 - Bez vyhodnocení.
- c) *obce, je-li to účelné, prostřednictvím nástrojů územního plánování s využitím podkladů Ministerstva průmyslu a obchodu a Ministerstva životního prostředí vymezí plochy nebo koridory s lokálním významem pro oblasti pro zrychlené zavádění obnovitelných zdrojů energie,*
 - Dosud nejsou takovéto podklady k dispozici, nebylo provedeno.
- d) *přednostně využívat části krajiny s vysokou technogenní zátěží (zejména podél dopravní infrastruktury a při průmyslových zónách),*
 - Větrné elektrárny jsou v řešeném území obecně vyloučeny právě z uvedených důvodů.
- e) *prověřit dostatečné vzdálenosti ploch a koridorů určených pro využití větrné energie navzájem a ve vztahu k jednotlivým sídlům tak, aby nedocházelo k neúměrné zátěži dotčeného území.*
 - Přestože výroby elektřiny z obnovitelných zdrojů o celkovém instalovaném elektrickém výkonu 100 kW a více se uskutečňují ve veřejném zájmu a tyto stavby lze umísťovat v souladu s nadřazenými dokumenty (PÚR, ÚRP, ZUR), platí zároveň, že je lze vyloučit, pokud jsou v rozporu s jinými právními předpisy. V souladu s tím je vyloučení zejména v plochách I. a II. tř. ochrany ZPF, v plochách VKP, chráněných území, ÚSES, apod. (viz kap. A.6.1 textové části ÚP).

S ohledem na výše uvedené je posouzeno, že změna č. 1 ÚP Třebosko je v souladu s PÚR ČR v úplném znění po aktualizacích č. 1, 2, 3, 4, 5, 6 a 7 a změnách č. 9 a 8.

C.4.2 Soulad s nadřazenou územně plánovací dokumentací

C.4.2.1 Územní rozvojový plán

Územní rozvojový plán (ÚRP) byl schválen usnesením vlády ČR ze dne 28. srpna 2024 č. 581. Dosud se jedná o platné znění.

Podle platného znění ÚRP pro řešené území (správní území obce Třebosko) naplatí žádné požadavky, resp. v něm nejsou vymezeny žádné záměry podle ÚRP.

S ohledem na výše uvedené je posouzeno, že změna č. 1 ÚP Třebosko je v souladu s Územním rozvojovým plánem.

C.4.2.2 Zásady územního rozvoje Středočeského kraje (ZÚR SK)

Zásady územního rozvoje Středočeského kraje byly vydány rozhodnutím Zastupitelstva středočeského kraje dne 19.12.2011 usnesením č. 4-20/2011/ZK formou opatření obecné povahy dne 7. 2. 2012 a nabyly účinnosti dne 22. 2. 2012. ZÚR byly opatřeny následujícími aktualizacemi:

- 1. aktualizace ZÚR Středočeského kraje, vydané usnesením č. 007-18/2015/ZK ze dne 27. 7. 2015 s nabytím účinnosti dne 26. 8. 2015.
- 2. aktualizace ZÚR Středočeského kraje, vydané usnesením č. 022-13/2018/ZK ze dne 26. 4. 2018 s nabytím účinnosti dne 4. 9. 2018.
- 7. aktualizace ZÚR Středočeského kraje, vydané usnesením č. 027-16/2022/ZK ze dne 30. 5. 2022 s nabytím účinnosti dne 25. 8. 2022.
- 6. Aktualizace ZÚR Středočeského kraje, vydané usnesením č. 033-18/2022/ZK ze dne 12. 9. 2022 s nabytím účinnosti dne 3. 11. 2022.
- 3. Aktualizace ZÚR Středočeského kraje, vydané usnesením č. 035-26/2023/ZK ze dne 26. 6. 2023 s nabytím účinnosti dne 9. 11. 2023.
- 10. Aktualizace ZÚR Středočeského kraje, vydané usnesením č. 036-26/2023/ZK ze dne 26. 6. 2023 s nabytím účinnosti dne 9. 11. 2023.
- 11. Aktualizace ZÚR Středočeského kraje, vydané usnesením č. 040-27/2023/ZK ze dne 18. 9. 2023 s nabytím účinnosti dne 4. 1. 2024.
- 8. Aktualizace ZÚR Středočeského kraje, vydané usnesením č. 041-27/2023/ZK ze dne 18. 9. 2023 s nabytím účinnosti dne 26. 4. 2024.
- 9. Aktualizace ZÚR Středočeského kraje, vydané usnesením č. 040-36/2024/ZK ze dne 9. 9. 2024 s nabytím účinnosti dne 26. 11. 2024.
- 12. Aktualizace ZÚR Středočeského kraje, vydané usnesením č. 048-36/2024/ZK ze dne 9. 9. 2024 s nabytím účinnosti dne 12. 4. 2025.
- 14. Aktualizace ZÚR Středočeského kraje, vydané usnesením č. 049-36/2024/ZK ze dne 9. 9. 2024 s nabytím účinnosti dne 15. 4. 2025.
- 15. Aktualizace ZÚR Středočeského kraje, vydané usnesením č. 039-04/2025/ZK ze dne 31. 3. 2025 s nabytím účinnosti dne 26. 6. 2025.
- 16. Aktualizace ZÚR Středočeského kraje, vydané usnesením č. 040-04/2025/ZK ze dne 31. 3. 2025 s nabytím účinnosti dne 26. 6. 2025.

Podle platného znění ZÚR SK (úplného znění po aktualizacích č. 1., 2., 3., 6., 7., 10., 11., 8., 9., 12., 14., 15. a 16. závazného od 26. 6. 2025) pro řešené území (správní území obce Třebosko) platí:

- priority územního plánování kraje pro zajištění udržitelného rozvoje území,
- zásady pro zajištění ochrany území s přírodními hodnotami a možného rozvoje těchto území,
- stanovení cílových kvalit krajiny, včetně územních podmínek pro jejich zachování nebo dosažení.

Vyhodnocení souladu

Územní plán Třebosko byl posouzen z hlediska souladu se ZÚR Středočeského kraje po aktualizacích č. 1. a 2.

V následných aktualizacích ZÚR SK nebyly řešeny žádné konkrétní záležitosti vztahující se k řešenému území, Aktualizací č. 3 došlo k úpravě znění priorit územního plánování kraje, níže je proto vyhodnocen soulad Územního plánu i Změny č. 1 ÚP s jejich aktuálním zněním (po 15. a 16. aktualizaci):

PRIORITY ÚZEMNÍHO PLÁNOVÁNÍ KRAJE PRO ZAJIŠTĚNÍ UDRŽITELNÉHO ROZVOJE ÚZEMÍ (KAP. A.)

Pro řešené území se uplatňují následující priority (kurzívou), u kterých je v odrážce uvedeno vyhodnocení jejich splnění:

- (01) *Pomocí nástrojů územního plánování vytvářet předpoklady pro výstavbu a udržitelný rozvoj Středočeského kraje, založený na vyváženém vztahu územních podmínek pro hospodářský rozvoj,*

sociální soudržnost obyvatel a příznivé životní prostředí kraje. Priority uvedené v následujících článcích jsou základním východiskem pro zpracování územně plánovací dokumentace a územně plánovacích podkladů – na úrovni kraje i obcí – a pro vytváření územních podmínek pro jejich realizaci při rozhodování o změnách v území.

- Změna ÚP zahrnuje dílčí úpravy způsobu využití ploch podle požadavků vlastníků pozemků a obce bez podstatného vlivu na celkovou koncepci ÚP, a tedy ani udržitelný rozvoj území a jeho pilíře. Nebylo požadováno zpracovat vyhodnocení vlivů na udržitelný rozvoj území, tj. ani „SEA“, takže se předpokládá, že vliv v tomto ohledu je zanedbatelný.
 - Změnou ÚP jsou dále řešeny záležitosti, které plynou z platných právních předpisů a úpravy podle aktuálních mapových a jiných podkladů, což je závazný obsah, který na naplňování priority nemá vliv.
- (02) *Vytvářet územní podmínky pro změny v území související s umístováním aktivit mezinárodního a republikového významu dle platné Politiky územního rozvoje a významných záměrů nadmístního významu k naplnění cílů a opatření strategických rozvojových dokumentů na úrovni Středočeského kraje.*
- Záměry, pro které by bylo nezbytné vytvářet specifické podmínky, nejsou známy.
- (04) *Vytvářet územní podmínky pro zachování a rozvíjení polycentrické struktury osídlení kraje založené na městech Kladno, Mladá Boleslav, Příbram, Beroun, Mělník, Kralupy nad Vltavou, Slaný, Rakovník, Benešov, Brandýs nad Labem-Stará Boleslav, Neratovice, Říčany a blízkých městech Kolín-Kutná Hora, Nymburk-Poděbrady.*
- Rozvíjet sídelní, pracovní a obslužnou funkci ostatních center osídlení, zejména ORP: Vlašim, Tupaďly, Čáslav, Mnichovo Hradiště, Vočice, Hořovice, Dobříš, Český Brod.*
- Řešené území není střediskem resp. centrem osídlení.
- (04a) *Podporovat stabilizaci a postupné zlepšování stavu složek životního prostředí, zejména v silně urbanizovaných oblastech. Vytvářet územní podmínky pro postupné snižování zátěže obytného a rekreačního území hlukem a emisemi z dopravy a výrobních provozů. Plochy pro umístění chráněných staveb nevymezovat v území, ve kterém lze v budoucnu důvodně předpokládat překročení platných hygienických limitů v důsledku umístění a realizace staveb dopravní, případně technické infrastruktury nadmístního významu.*
- Řešené území není silně urbanizované, zahrnuje pouze jedno malé sídlo, jehož rozvoj je změnou ÚP navrhován pouze v rámci stávajících hranic zastavěného území; změna ÚP žádným způsobem neumožňuje zhoršení podmínek životního prostředí a zadáním změny ÚP není řešit konkrétní závady v tomto směru.
- (04b) *Vytvářet územní podmínky pro výsadbu zeleně, přednostně ve vysoce urbanizovaných oblastech (zelené pásy) a v oblastech s dlouhodobě zhoršenou kvalitou ovzduší nebo vysokou intenzitou zemědělského využití.*
- Řešené území leží ve venkovské krajině, prioritou se ho proto přímo netýká, v ÚP jsou zahrnuty podmínky pro tvorbu zeleně, opatření ÚSES, změnou ÚP proto v tomto ohledu nejsou navrhovány žádné úpravy.
- (05) *Vytvářet územní podmínky:*
- a) *pro zkvalitnění a rozvoj*
- *dopravní infrastruktury mezinárodního a republikového významu,*
 - *dopravního propojení spádových center osídlení,*
 - *systémů dopravní obsluhy, zejména integrované hromadné dopravy a šetrných druhů dopravy (železniční, cyklistická a pěší doprava) v návaznosti na ostatní dopravní systémy kraje;*

- b) *pro odstraňování dopravních závad spojených s nežádoucím omezováním plynulosti dopravy a snižování bezpečnosti motorového i nemotorového provozu, zejména v zastavěném území.*
- c) *pro minimalizaci rozsahu fragmentace krajiny, je-li z těchto hledisek účelné, vedení a umístování staveb dopravní infrastruktury řešit souběžně.*
- Obsahem změny ÚP není řešení dopravní obsluhy území ani rozvoj sítí dopravní infrastruktury, záměry tohoto druhu nejsou známy.
- (05a) *Vytvářet podmínky pro řešení technické infrastruktury, zejména pro umístování a realizaci staveb pro dodávku vody a zpracování odpadních vod tak, aby splňovaly požadavky na vysokou kvalitu života v současnosti i v budoucnosti.*
- Změnou ÚP nejsou řešeny žádné záměry z oblasti vodovodů a kanalizací, protože příslušné podmínky řeší platný ÚP a nové záměry tohoto druhu nejsou známy.
- (06) *Vytvářet podmínky pro péči o přírodní, kulturní a civilizační hodnoty na území kraje, které vytvářejí image kraje a posilují vztah obyvatelstva kraje ke svému území. Přitom se soustředit zejména na:*
- a) *zachování a obnovu rozmanitosti kulturní krajiny a posílení její ekologické stability;*
- Ve změně ÚP jsou dodrženy zásady podle platného ÚP, které jsou považovány za adekvátní stavu a charakteru území. Podmínky využití ploch umožňují realizaci vhodných krajinných opatření a odpovídající hospodaření v území.
 - Změna ÚP dále upravuje ÚSES podle aktuálních relevantních podkladů (plán ÚSES).
- b) *ochranu přírodních, kulturních a civilizačních hodnot směřující k udržení a zachování nejvýraznějších jevů a znaků, které vystihují jedinečnost a nezaměnitelnost charakteru území;*
- Koncepce ochrany a rozvoje hodnot v území je zachována v podobě z platného ÚP a úpravami ve změně ÚP nemůže dojít k jejímu podstatnému ovlivnění.
- c) *zachování a citlivé doplňování obrazu sídel, s cílem nenarušovat cenné městské i venkovské urbanistické struktury a architektonické i přírodní dominanty nevhodnou zástavbou; nové rozvojové plochy nevymezovat v lokalitách, kde by jejich zastavění vedlo ke srůstání sídel a zvýšení neprůchodnosti území a snížení prostupnosti krajiny migračních trasách volně žijících živočichů.*
- Ve změně ÚP jsou navrhovány plochy pro novou obytnou a smíšenou výstavbu pouze v rámci hranic zastavěného území, které nemohou jakkoliv narušit charakter sídla či se dotknout hodnot v území.
- d) *ochranu a další využívání zdrojů nerostných surovin (zejména vápenců a stavebních surovin) s ohledem na přírodní hodnoty území kraje a v souladu s ostatními principy udržitelného rozvoje.*
- Netýká se řešeného území.
- (07) *Vytvářet podmínky pro stabilizaci a vyvážený rozvoj osídlení a hospodářských činností na území kraje se zaměřením na:*
- a) *zkvalitňování a rozvoj rezidenční, výrobní a obslužné funkce spádových center osídlení;*
- Netýká se řešeného území.
- b) *ochranu, zkvalitňování a rozvoj obytné funkce sídel a jejich rekreačního zázemí s odpovídajícím zastoupením veřejných prostranství; ploch veřejné zeleně a odpovídající veřejnou infrastrukturou;*
- Veškeré navrhované úpravy jsou v souladu s charakterem území, krajinným rázem, zohledňují polohu v sídelním systému, širší vztahy v území, a odpovídají proto výše uvedeným požadavkům.
- c) *vyvážené a efektivní využívání zastavěného území a zachování funkční a urbanistické celistvosti sídel s akcentem na:*

- *přednostní využití nezastavěných ploch, ploch určených k asanaci změnu využití objektů a areálů původní zástavby v zastavěném území před výstavbou ve volné krajině;*
 - V zastavěném území sídel jsou identifikovány rezervy pro rozvoj, které jsou ve změně ÚP navrženy k změně způsobu využití na obytnou/smíšenou obytnou funkci. Žádné plochy mimo zastavěné území nad rámec již vymezených nejsou navrženy.
- *vzájemnou koordinaci územního rozvoje velkých měst a obcí v jejich zázemí.*
 - Netýká se řešeného území, obec není zázemím žádného města.
- d) *podporu rozvoje cestovního ruchu, rekreace a turistiky vytvářením podmínek:*
 - *pro využívání přírodních a kulturně historických hodnot území jako atraktivit cestovního ruchu při respektování jejich nezbytné ochrany,*
 - *pro rozvoj systému pěších a cyklistických tras s vazbou na přilehlá území hl. m. Prahy a sousedních krajů,*
 - *pro rozvoj rekreační vybavenosti a související podpůrné vybavenosti a infrastruktury, zejména:*
 - *podél řek Sázavy a Berounky jako hlavních tras vodní turistiky,*
 - *ve vazbě na pěší a cyklistické trasy nadmístního významu,*
 - *v lokalitách a oblastech s významným potenciálem rekreace u vody,*
 - *v územích s potenciálem pro krátkodobou rekreaci a v zázemí významných center osídlení,*
 - *v zázemí a v okrajových částech CHKO Brdy.*
 - Podmínky pro rekreaci v území nejsou ve změně ÚP specificky řešeny. Území nemá vysoký rekreační potenciál ani se nenachází v blízkosti turisticky atraktivních míst, což zohledňuje v dostatečné míře již platný územní plán a nebylo posouzeno jako nezbytné do stanovených podmínek zasahovat.
- e) *podporu hospodářského rozvoje a vznik nových pracovních příležitostí, s preferencí ekonomických odvětví s vyšší přidanou hodnotou, zejména aplikovaného výzkumu, strategických služeb (znalostní ekonomika);*
 - Pro řešené území se nejedná o vhodnou formu rozvoje s ohledem na jeho velikost, polohu a význam.
- f) *doplnění krajinných prvků zvyšujících ekologickou stabilitu krajiny a podporujících další mimoprodukční funkce zemědělství (půdoochrannou, protierozní, vodoochrannou, krajnotvornou);*
 - Tyto prvky jsou navrhovány v platném ÚP v příhodných místech, změnou ÚP nejsou navrhovány další opatření tohoto druhu.
- g) *stabilizaci a rozvoj zásobování území energiemi, zejména v republikových a nadmístních souvislostech;*
 - Ve změně ÚP jsou řešeny požadavky tohoto druhu, které vyplývají z PÚR ČR.
- h) *podporu opatření k ochraně a obnově jakosti vod, přirozeného vodního koloběhu v území a schopnosti území zadržovat vodu (infiltrace, retence);*
 - V platném ÚP je uvedená problematika zohledněna v dostatečné míře, změnou ÚP nejsou řešena žádná opatření tohoto druhu, ale ani záměry, které by mohly mít negativní vliv na vodní režim nebo kvalitu vod.

- i) *preventivní ochranu území před současnými i předvídatelnými bezpečnostními hrozbami přírodního a antropogenního charakteru s cílem minimalizovat negativní dopady možných mimořádných událostí a krizových situací na chráněné zájmy na území kraje, přičemž za chráněné zájmy jsou považovány především životy a zdraví osob, životní prostředí a majetek.*
- Nejsou známy konkrétní hrozby, které by v rámci změny ÚP bylo nezbytné zohlednit.
- (08) *Vytvářet územní podmínky pro realizaci rozvojových aktivit v oblastech s oslabenou strukturou osídlení a slabou hospodářskou základnou, v okrajových částech Středočeského kraje v koordinaci se sousedními kraji.*
- Řešené území nevykazuje uvedené problémy.
- (09) *Podporovat rozvoj územních a kooperačních vazeb okrajových oblastí kraje s územím sousedních krajů Královéhradeckého, Libereckého, Pardubického, Plzeňského a Jihočeského, Kraje Vysočina a hl. m. Prahy s cílem zlepšení dostupnosti a zkvalitnění obslužných funkcí spádových center osídlení.*
- Území obce se nenachází na pomezí krajů ani nelze prostřednictvím ÚPD v něm ovlivnit vazby na sousední kraje.

ROZVOJOVÉ OBLASTI A OSY, CENTRA OSÍDLENÍ KRAJSKÉHO VÝZNAMU (KAP. B.)

- Řešené území neleží v žádné rozvojové ose nebo oblasti, ani se nejedná centrum osídlení.

SPECIFICKÉ OBLASTI (KAP. C.)

- Řešené území nenáleží do žádné specifické oblasti nadmístního (krajského) významu, pouze do specifických oblastí celostátních – vymezených v PÚR ČR, tj. SOB9, SOB10 a SOB11 (viz předchozí kap. C.4.1 – Soulad s politikou územního rozvoje).

PLOCHY A KORIDORY, VČETNĚ PLOCH A KORIDORŮ VEŘEJNÉ INFRASTRUKTURY, ÚSES A ÚZEMNÍCH REZERV (KAP. D.)

- Do řešeného území nezasahuje žádná plocha nebo koridor nadmístního významu.

UPŘESNĚNÍ ÚZEMNÍCH PODMÍNEK KONCEPCE OCHRANY A ROZVOJE PŘÍRODNÍCH, KULTURNÍCH A CIVILIZAČNÍCH HODNOT ÚZEMÍ KRAJE (KAP. E.)

Přírodní hodnoty území kraje (podkapitola E.1.)

Součástí řešeného území jsou přírodní hodnoty vyjmenované v článku (197), jmenovitě významné krajinné prvky mimo území chráněných krajinných oblastí a skladebné části ÚSES, a pro územně plánovací činnost proto platí:

- (198) *ZÚR stanovují tyto zásady pro zajištění ochrany území s přírodními hodnotami a možného rozvoje těchto území:*
- a) *respektovat ochranu výše uvedených přírodních hodnot;*
 - V dostatečné podrobnosti řeší ochranu přírodních hodnot platný ÚP, a změnou ÚP jsou všechny principy a požadavky tohoto druhu respektovány. ÚSES je rozšiřován podle aktuálních dostupných podkladů.
 - b) *chránit a podporovat plnění krajinných funkcí souvisejících s přírodními hodnotami zejména:*
 - *ochranu vodního režimu, vydatnosti a jakosti zdrojů povrchových a podzemních vod a přírodních léčivých zdrojů;*
 - Změna ÚP nezahrnuje žádné úpravy s potenciálním vlivem na vodní režim apod.
 - *minimalizaci zásahů do lesních porostů, zejména na území chráněných krajinných oblastí, přírodních parků a ve vodohospodářsky významných územích,*

- Ve změně ÚP není navrhován žádný zábor lesních pozemků, viz odůvodnění v kap. C.13.
- *minimalizaci záborů nejkvalitnější zemědělské půdy v závislosti na konkrétních územních podmínkách území,*
 - Zábor půd I. a II. třídy ochrany není navrhován, viz odůvodnění v kap C.13.
- *ochranu a rozvoj druhové a biotopové rozmanitosti přírodně hodnotných ekosystémů.*
 - Změna ÚP nezahrnuje žádné úpravy s potenciálním vlivem na uvedené oblasti. Ochrana území je zakotvena v platném ÚP i mimo jeho rámec.
- c) *při rozvoji sídel a návrhu nových dopravních staveb v krajinářsky hodnotných územích zabezpečit ochranu krajinného rázu;*
 - Nejedná se o krajinářsky hodnotné území, přesto je návrh rozvoje sídel malého rozsahu a s ohledem na charakter sídel i celého řešeného území.
- d) *výškové stavby (větrné elektrárny apod.) umísťovat v souladu s ochranou krajinného rázu. Při umísťování ostatních staveb a zařízení, které mohou díky svým plošným parametrům narušit pozitivní charakteristiky krajinného rázu tento vliv hodnotit studií krajinného rázu a negativní dopady eliminovat;*
 - Změnou ÚP je umísťování těchto staveb vyloučeno, protože řešené území není pro jejich umístění vhodným prostorem.
- e) *vedení nových dopravních staveb ve volné krajině navrhovat přednostně mimo zvláště chráněná území, lokality soustavy NATURA 2000, mokřadní ekosystémy a v případě střetu posoudit vliv navrhovaných staveb a přijmout náležitá kompenzační a eliminační opatření;*
 - Změna ÚP nenavrhuje nové trasy pro dopravní stavby.
- f) *ve zvláště chráněných a krajinářsky hodnotných územích podporovat rozvoj šetrných forem turismu, zamezit plošné výstavbě rekreačních objektů mimo zastavěná území a navrhnout rekreační využití vesnických sídel. Podporovat ekologicky únosné využití vodních toků k rekreační a sportovní plavbě a zabezpečit související zázemí (veřejná tábořiště, parkoviště apod.) s ohledem na ochranu přírody, podporovat rozvoj eko- a agroturistiky;*
 - Nejedná se o krajinářsky hodnotné ani zvláště chráněné území.
- g) *podporovat rozvoj léčebných lázní, respektovat požadavky na zajištění ochrany přírodních léčivých zdrojů a dbát na kvalitu obytného a přírodního prostředí;*
 - Požadavek se řešeného území netýká.
- h) *vytvářet podmínky pro šetrné využívání ložisek nerostů s ohledem na přírodní hodnoty území kraje a v souladu s ostatními principy udržitelného rozvoje;*
 - V řešeném území se nenachází ložiska nerostných surovin.
- i) *při vytváření lokální úrovně ÚSES respektovat ochranu a šetrné využití přírodních zdrojů;*
 - Ve změně ÚP je vymezení ÚSES revidováno podle plánu ÚSES a není ve střetu s ložisky nerostných surovin ani využitím jiných zdrojů.
- j) *při řešení změn využití území a upřesňování tras liniových staveb minimalizovat vlivy na území přírodních hodnot.*
 - Ve změně ÚP nejsou řešeny záměry nebo úpravy koncepce s vlivem na přírodní hodnoty.
- k) *řešit střety dopravní a technické infrastruktury s územním systémem ekologické stability;*
 - V řešeném území ke střetu ÚSES s liniovými stavbami dochází v případě silnice III. třídy, případně s nadzemním vedením el. energie, což jsou z hlediska funkčnosti ÚSES akceptovatelné případy bez nutnosti navrhovat konkrétní specifická opatření.

- l) *chránit říční nivy; zabránit je třeba vodohospodářským úpravám regulujícím vodní toky, odvodňování a zastavování údolních niv a likvidaci přírodě blízkých společenstev (slepá ramena, mokřady, lužní lesy, břehové porosty, louky).*
- Nic z uvedeného změna ÚP neřeší, jejím prostřednictvím nemůže dojít k jakémukoliv vlivu na říční nivy.

Kulturní hodnoty území kraje (podkapitola E.2.)

- V území se nenachází hodnoty definované v článku (199) a (200).

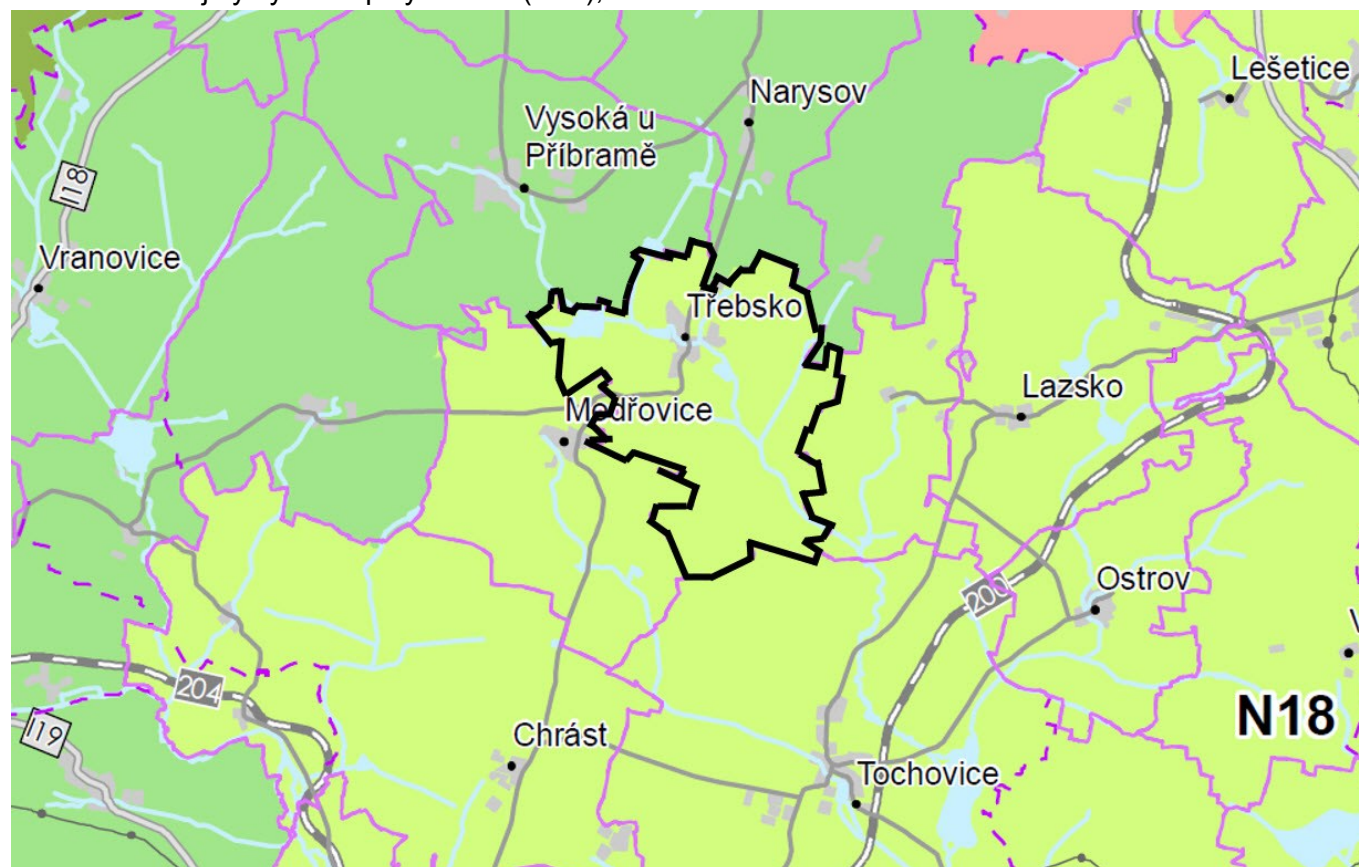
Civilizační hodnoty území kraje (podkapitola E.3.)

- V území se nenachází hodnoty definované v článku (202).

STANOVENÍ CÍLOVÝCH KVALIT KRAJIN, VČETNĚ ÚZEMNÍCH PODMÍNEK PRO JEJICH ZACHOVÁNÍ NEBO DOSAŽENÍ (KAP. F.)

Řešené území zahrnuje následující typy krajin uvedené v článku (204), podle výkresu č. A.3 (výřez níže):

- N – krajiny výrazně polyfunkční (N18),



Pro řešené území proto platí:

(206) *ZÚR stanovují tyto společné zásady:*

- a) *chránit přírodní a kulturní hodnoty v krajině, chránit pozitivní charakteristiky krajinného rázu, zajistit a rozvíjet nezbytnou míru ekologické stability kulturní krajiny, územně ochránit podmínky, potenciály a komparativní výhody pro žádoucí využití či funkce území, které jsou uvedeny v typologických a individuálních charakteristikách jednotlivých krajin;*
- b) *chránit a posilovat retenční schopnost krajiny, podporovat akumulaci vody v krajině pro zlepšování hydrologických poměrů v dotčených částech povodí při řešení dopadů sucha a zmírňování následků změny klimatu;*

- c) *v jednotlivých krajinných typech respektovat sídelní strukturu a její přirozený vývoj a dále stavby, areály a funkce, pro které ZÚR vymezují plochy a koridory, přitom minimalizovat jejich případné negativní dopady na stanované cílové kvality;*
- d) *zastavitelná území přednostně vymezovat v souladu se současným urbanistickým charakterem sídel a sídelní struktury území;*
- e) *zastavitelné plochy doplňovat prvky krajinné zeleně tak, aby byl vytvořen plynulý přechod do krajiny;*
- f) *výškovou hladinu zástavby v okrajích sídel přizpůsobovat plynulému přechodu siluety sídla do krajiny;*
- g) *nezasahovat negativně do historických struktur sídel a historického uspořádání částí krají;*
- h) *nenarušovat negativně pohledové scenérie přírodních dominant, krajinných horizontů a horských hřbetů a jejich vizuální vztahy;*
- i) *nenarušovat negativně pohledové scenérie sídel, jejich hodnotné stavební dominanty a jejich vizuální vztahy s okolními sídly a krajinou;*
- j) *zachovávat, obnovovat a citlivě doplňovat dochovanou síť místních cest zajišťující propustnost krajin pro pěší a nemotorovou dopravu.*
- k) *vytvářet územní podmínky pro ochranu a pro prostorové a funkční posilování prvků lesní a nelesní krajinné zeleně jakožto prvků prostorového členění krajiny (i se souběžnou funkcí prvků ÚSES nebo izolační zeleně).*
- l) *nevymezovat rozvojové plochy pro stavby a neumísťovat stavby, které by svými plošnými, vertikálními nebo prostorovými parametry mohly negativně narušit hodnoty krajiny – měřítko krajiny, její cílové kvality, přírodní nebo kulturně historické dominanty nebo panoramata sídel.*
- m) *zlepšovat odtokové poměry v krajině, akumulaci vody pro použití v období sucha, podporovat rozvoj a obnovu závlahových zařízení.*
 - *Změna ÚP řeší pouze dílčí úpravy koncepce ÚP, které nemají potenciál ovlivnit charakter území ani hodnot v něm. Rozvoj je navrhován přiměřený stavu a charakteru území.*
 - *Koncepce uspořádání krajiny není měněna, vyjma revize ÚSES podle aktuálního plánu ÚSES.*
 - *Podmínky pro retenci vody v krajině nejsou měněny.*
 - *Nebylo požadováno zpracovat vyhodnocení vlivů na udržitelný rozvoj území, tj. ani „SEA“, takže se předpokládá, že vliv v tomto ohledu je zanedbatelný.*

(207) *ZÚR stanovují pro úkol pro územní plánování:*

- a) *V územních plánech obcí zohlednit územní podmínky pro zachování a dosažení cílových kvalit krajin.*
 - *Viz dále.*

KRAJINY VÝRAZNĚ POLYFUNKČNÍ (N)

(218) *ZÚR vymezují krajiny výrazně polyfunkční v částech území kraje s těmito cílovými kvalitami:*

- a) *pestrá skladba v krajinné mozaiky, s převahou druhů pozemků snižujících ekologickou stabilitu krajiny;*
- b) *omezené zastoupení přírodních a kulturních hodnot krajiny;*
- c) *významné zastoupení zemědělské půdy převážně nižší kvality.*

(219) *ZÚR stanovují tyto zásady pro usměrňování územního rozvoje a rozhodování o změnách v území:*

- a) *zvýšení podílu ploch s vyšším stupněm ekologické stability;*

- Zajištěno zejména prostřednictvím ÚSES a opatřeními s tím spojenými, ve změně ÚP nejsou navrhována konkrétní opatření tohoto druhu
- b) *plošně rozsáhlé změny ve využití území podmiňovat realizací kompenzačních opatření k posílení ekologických funkcí krajiny (retence, prostupnost, nelesní zeleň);*
 - Takovéto změny nejsou ve změně ÚP navrhovány.
- c) *vytvářet podmínky pro specifické zemědělské funkce.*
 - Obecně se umožňuje změna kultur pozemků, konkrétní záměry tohoto druhu nejsou známy, tedy ani řešeny.

VEŘEJNĚ PROSPĚŠNÉ STAVBY, VEŘEJNĚ PROSPĚŠNÁ OPATŘENÍ (KAP. G.)

- V řešeném území nejsou vymezeny.

POŽADAVKY NA KOORDINACI ÚZEMNĚ PLÁNOVACÍ ČINNOSTI OBCÍ A NA ŘEŠENÍ V ÚPD OBCÍ (KAP. H.)

- Řešeného území se netýkají žádné nadmístní záměry, proto pro něj neplatí žádné požadavky tohoto druhu.

PLOCHY A KORIDORY, VE KTERÝCH SE UKLÁDÁ PROVĚŘENÍ ZMĚN JEJICH VYUŽITÍ ÚZEMNÍ STUDIÍ (KAP. I.), PLOCHY A KORIDORY, VE KTERÝCH JE POŘÍZENÍ A VYDÁNÍ REGULAČNÍHO PLÁNU ORGÁNY KRAJE PODMÍNKOU PRO ROZHODOVÁNÍ O ZMĚNÁCH JEJICH VYUŽITÍ (KAP. J.), ZADÁNÍ REGULAČNÍHO PLÁNU V ROZSAHU DLE PŘÍLOHY Č. 9 PRO PLOCHU NEBO KORIDOR VYMEZENÝ PODLE PÍSM. J.) (KAP. K.)

- ZÚR nestanovují.

STANOVENÍ POŘADÍ ZMĚN V ÚZEMÍ (ETAPIZACE) (KAP. L.)

- Netýká se řešeného území.

STANOVENÍ KOMPENZAČNÍCH OPATŘENÍ PODLE § 37, ODSŤ. 8 STAVEBNÍHO ZÁKONA (KAP. M.)

- ZÚR nestanovují.

S ohledem na výše uvedené je posouzeno, že Změna č. 1 ÚP Třebosko je v souladu se ZÚR Středočeského kraje ve znění aktualizací č. 1, 2, 3, 6, 7, 10, 11, 8, 9, 12, 14, 15 a 16.

C.5 VYHODNOCENÍ SOULADU SE ZADÁNÍM, ZPRÁVOU O UPLATŇOVÁNÍ NEBO ZADÁNÍM ZMĚNY

Zadání Změny č. 1 ÚP Třebosko bylo schváleno Zastupitelstvem obce Třebosko dne 24. 10. 2024 usn. č. 66/2024. Obsah navrhované změny je uveden v kap. B) zadání.

Zadáním (obsahem) změny ÚP jsou následující požadavky (číslování odpovídá vyznačení v grafické části změny ÚP, pokud je úprava provedena v ní) na změnu způsobu využití pozemků (kurzívou), uvedené včetně vyhodnocení, jak byly ve změně ÚP zohledněny:

1/ Změna prověří etapizaci – přeřazení velké části plochy Z01 v rozsahu 8 606 m² do I. et. výstavby náhradou za dvě jiné plochy – větší část plochy P03 a jeden pozemek z plochy Z02 v celkovém rozsahu 8 577 m² do II. etapy (viz zákres v příloze), stanovit podmínky etapizace (využití ploch ve 2. etapě podmínit zahájenou výstavbou staveb 1. etapy minimálně z 50 %).

- Etapizace ploch byla upravena v souladu s požadavkem, viz kap. C.9.15.

2/ Změnou bude prověřeno využití poz. p.č. 4 v kat. území Třebosko OV → ZS (náprava nesprávného vymezení, jedná se o soukromou zahradu vedle fary, není součástí fary) (viz zákres v příloze).

- Zahrnuto jako úprava v rámci stabilizovaných ploch v souladu s požadavkem.

3/ Změna prověří stávající podmínky pro využití ploch s rozdílným způsobem využití a jejich podmínky prostorového uspořádání a případně navrhne provést jejich úpravy či upřesnění – tj. drobné úpravy a upřesnění některých regulativů bez vlivu na dosavadní koncepci platného územního plánu (vytipovat pozemky – proluky v zast. území, na nichž nelze splnit minimální velikost a současně je zřejmé, že ostatní podmínky splňují; specifikovat možné doprovodné stavby na pozemcích RD a jejich rozsah; upřesnit podmínky parkování vozidel na vlastním pozemku; zrušit podmínku neslučování pozemků pro RD; apod.)

- Podmínky využití ploch RZV byly komplexně prověřeny a v odůvodněných případech upraveny, viz kap. C.9.6.

4/ Změna podle potřeby prověří zapracování prvků regulačního plánu do ÚP podle § 82 odst. 3 nového stavebního zákona.

- Neprovedeno, nebylo posouzeno jako nezbytné. Zvažovaná potřeba podrobnější regulace v největší rozvojové lokalitě sestávající z ploch Z.01a, Z.01b, Z.02a, Z.02b byla vyhodnocena jako neúčelná. Další potřebné podmínky, které ale nemají charakter prvků regulačního plánu, zajistí plánovací smlouva.

5/ Změna transformuje ÚP do jednotného standardu podle § 59 zákona č. 283/2021 Sb. („nový“ stavební zákon).

- Provedeno, viz kap. C.2.2 a C.9.

6/ Změnou bude prověřen soulad územního systému ekologické stability s Plánem ÚSES zpracovaným pro území ORP Příbram (zprac. Ageris, s.r.o.), případné rozdíly budou zapracovány.

- Plán ÚSES byl zohledněn v podobě navržení biocentra LBC.TK02 a biokoridorů LBK.TK02 a LBK.MO02, ostatní skladebné části ÚSES odpovídají rámcově Plánu ÚSES a nejsou proto (až na jednu odchylku) měněny.

7/ Bude prověřena možnost omezení výroben elektřiny z obnovitelných zdrojů energie (zejména fotovoltaických a větrných elektráren) na pozemcích na území obce a prověřit stanovení podmínek pro jejich umístění. V zastavěném území a zastavitelných plochách umožnit umístění výrobní elektřiny z obnovitelných zdrojů energie na pozemcích pouze v plochách technické infrastruktury (plochy TI, TO) a v plochách výroby (plochy VD, VS, VZ). V ostatních plochách s rozdílným způsobem využití v zastavěném území a zastavitelných plochách připustit umístění fotovoltaických panelů výhradně na střešním plášti nebo fasádě stavby. V nezastavěném území nebude umožněno na pozemcích umísťovat výrobní elektřiny z obnovitelných zdrojů energie.

- Podmínky využití ploch byly upraveny s cílem stanovit přesnější požadavky na umístění výroben elektřiny z obnovitelných zdrojů. Větrné elektrárny a bioplynové elektrárny jsou v zastavěném území vyloučeny úplně, a to s ohledem na charakter osídlení. Solární elektrárny jsou vyloučeny v zastavěném území mimo střechy budov (v plochách VD, VZ a TU jsou přípustné).
- Mimo zastavěné území je vyloučení větrných a solárních elektráren pomocí územního plánu možné jen omezeně, neboť výrobní elektřiny z obnovitelných zdrojů o celkovém instalovaném elektrickém výkonu 100 kW a více se uskutečňují ve veřejném zájmu. Tyto stavby lze umísťovat v souladu s nadřazenými dokumenty (PÚR, ÚRP, ZUR) a s právními předpisy. K úplnému vyloučení nebylo přistoupeno, protože řešené území spadá dle PÚR do specifických oblastí SOB10 a SOB11, které vymezují oblasti nezbytné pro příspěvek ČR k celkovému cíli EU v oblasti obnovitelných zdrojů energie do roku 2030 z hlediska rozvoje výroby energie z energie slunečního záření (SOB10) a výroby energie z větrné energie (SOB11). Vyloučit stavby veřejné technické infrastruktury lze jen tehdy, pokud jsou v rozporu s jinými právními předpisy. V kapitole A.6.1 textové části jsou uvedena taková vyloučení považovaná za relevantní k vyloučení staveb veřejné technické infrastruktury (kvalitní zemědělské půdy, ÚSES,

lesy a další VKP ze zákona, ochrana krajinného rázu).

8/ Součástí změny budou další zákonné náležitosti, tj. prověření souladu Územního plánu Třebosko s nadřazenou územně plánovací dokumentací kraje a Politikou územního rozvoje ČR. Dále bude aktualizováno zastavěné území v souladu s ust. § 116 odst. 4 nového stavebního zákona.

- Soulad s PÚR ČR a nadřazenými ÚPD je vyhodnocen v kap. C.4.
- Zastavěné území bylo aktualizováno viz kap. C.9.1.

9/ Změna prověří využití poz. 168/1 a 168/3 v kat. území Třebosko ZS → BV (sousedící pozemky dvou žadatelů, shodně požadujících zahrnutí zahrad v zastavěném území do ploch umožňujících výstavbu rodinných domů – 1 RD na každém pozemku) – zakres v příloze je pracovní označen jako Z04.

- Vymezeno v požadovaném rozsahu jako zastavitelná plocha Z.11 s navrženým využitím BV – bydlení venkovské.

10/ Změna prověří využití poz. 175/8 a 167 v kat. území Třebosko ZS → SV (pozemky žadatele v zastavěném území do ploch umožňujících umístění hospodářských přístřešků a staveb pro související zemědělské využití – např. pl. smíšené venkovské, apod.) – zakres v příloze je pracovní označen jako Z05.

- Vymezeno v požadovaném rozsahu jako zastavitelná plocha Z.12 s navrženým využitím SV – smíšené obytné venkovské.

11/ Změna prověří stanovení minimální velikosti stavebního pozemku pro jeden rodinný dům nebo venkovskou usedlost na 1.200 m² pro nově oddělované pozemky.

- Stanoveno pro všechny plochy BV (novou výstavbu i dělení pozemků) v požadované výši s tím, že pro stavební proluky je umožněno umístění jednoho rodinného domu na pozemku o velikosti nejméně 750 m².

C.6 ZÁKLADNÍ INFORMACE O VÝSLEDČÍCH VYHODNOCENÍ VLIVŮ NA UDRŽITELNÝ ROZVOJ ÚZEMÍ, VČETNĚ VÝSLEDKŮ VYHODNOCENÍ VLIVŮ NA ŽIVOTNÍ PROSTŘEDÍ A POSOUZENÍ VLIVU NA PŘEDMĚT OCHRANY A CELISTVOST EVROPSKY VÝZNAMNÉ LOKALITY NEBO PTAČÍ OBLASTI

Vyhodnocení vlivů návrhu Změny č. 1 Územního plánu Třebosko na udržitelný rozvoj **nebylo příslušným orgánem – Krajským úřadem Středočeského kraje, odborem životního prostředí a zemědělství – požadováno zpracovat**. Příslušný orgán toto konstatoval ve stanovisku k návrhu obsahu změny ÚP ze dne 13.09.2024 pod č.j. 111854/2024/KUSK.

Zároveň byl stejným orgánem, příslušným k vydání stanoviska podle § 45i odst. 1 zákona č. 114/1992 Sb., o ochraně přírody a krajiny, ve znění pozdějších předpisů, **vyločen významný vliv na příznivý stav předmětu ochrany nebo celistvost evropsky významné lokality nebo ptačí lokality**, a to ve stanovisku ze dne 29.08.2024 pod č.j. 114100/2024/KUSK.

C.7 SDĚLENÍ, JAK BYLO ZOHLEDNĚNO VYHODNOCENÍ VLIVŮ NA UDRŽITELNÝ ROZVOJ ÚZEMÍ

Změna č. 1 Územního plánu Třebosko nebyla posouzena z hlediska vlivů na udržitelný rozvoj území, viz kapitola C.6.

C.8 STANOVISKO PŘÍSLUŠNÉHO ORGÁNU K VYHODNOCENÍ VLIVŮ NA ŽIVOTNÍ PROSTŘEDÍ SE SDĚLENÍM, JAK BYLO ZOHLEDNĚNO S UVEDENÍM ZÁVAŽNÝCH DŮVODŮ, POKUD NĚKTERÉ POŽADAVKY NEBO PODMÍNKY ZOHLEDNĚNY NEBYLY, A DALŠÍ ČÁSTI PROHLÁŠENÍ PODLE § 10G ODS. 5 ZÁKONA O POSUZOVÁNÍ VLIVŮ NA ŽIVOTNÍ PROSTŘEDÍ

Změna č. 1 Územního plánu Třebosko nebyla posouzena z hlediska vlivů na udržitelný rozvoj území, viz kapitola C.6.

C.9 KOMPLEXNÍ ZDŮVODNĚNÍ PŘIJATÉHO ŘEŠENÍ, VČETNĚ ZDŮVODNĚNÍ VYBRANÉ VARIANTY A VYLOUČENÍ ZÁMĚRŮ PODLE § 122 ODS. 3

Varianty návrhu změny ÚP nebyly zpracovány, nebylo to požadováno zadáním Změny č. 1 ÚP.

Vyloučení záměrů podle § 122 odst. 3 je odůvodněno v kap. C.9.6.

V celé kapitole a všech podkapitolách je upravena terminologie do souladu s platnými právními předpisy (rozvojové plochy → plochy změn či návrhové plochy, plochy přestavby → transformační plochy, názvy a označení ploch RZV podle jednotného standardu apod.).

Pojem „zástavba“ je ponechán pouze pro označení stávajících staveb a v případech, kdy se jedná významově o návrhový stav, se nahrazuje pojmem „výstavba“, či jinak obdobně.

Pojem „přestavba“ je podle kontextu nahrazen pojmem „změna dokončené stavby“, „přístavba“ nebo „transformace“, což jsou pojmy vycházející ze Stavebního zákona.

C.9.1 Vymezení zastavěného území

Zastavěné území bylo prověřeno a aktualizováno podle katastrální mapy platné k 31. 5. 2025, a to v souladu s požadavky stavebního zákona. Do zastavěného území byly zahrnuty pozemky č.:

k. ú. Třebosko

134, 142, 171/3, 171/6, 594/2 (část), 1016 (část), 1108 (část).

Jedná se o zastavěné stavební pozemky nebo jejich části, pozemky obklopené zastavěným územím nebo částí komunikací, ze kterých jsou zastavěné stavební pozemky obsluhovány.

C.9.2 Základní koncepce rozvoje území obce

V souladu s přílohou č. 8 Stavebního zákona se mění název kapitoly.

C.9.2.1 Koncepce rozvoje území obce

Změnou č. 1 ÚP Třebosko se nemění principy koncepce rozvoje území obce.

Změna ÚP řeší dílčí záležitosti podle zadání a dále ty, které vyplývají z platné legislativy.

Konkrétně jsou ve změně ÚP řešeny tyto záležitosti:

- Úpravy podle obsahu změny ÚP pod označením 9 a 10, které jsou řešeny jako plochy změn (Z.11 a Z.12).
- Úpravy v podmínkách využití ploch RZV v souladu s obsahem změny ÚP (body 3, 7 a 11).
- Aktualizace zastavěného území (podle odst. 4 § 116 Stavebního zákona).
- Upřesnění vymezení ploch RZV podle stavu v území v souladu s obsahem změny ÚP (bod 2).
- Úprava vymezení ÚSES na základě relevantních podkladů (plán ÚSES, obsah bod 6)
- Úprava etapizace využití ploch (podle obsahu bod 1).
- Úprava územního plánu tak, aby byl v souladu s Jednotným standardem ÚP, což ukládá § 59 Stavebního zákona, a požadavky na něj stanovuje část čtvrtá Vyhlášky č. 157/2024 Sb., především

§ 12 a příslušné přílohy, tedy zejména:

- úprava značení a názvů ploch s rozdílným způsobem využití,
- úprava značení zastavitelných ploch, transformačních ploch (původně ploch přestavby), ploch změn v krajině,
- úprava značení skladebných částí ÚSES,
- názvy a struktura datových souborů, ze kterých je výkresová část dokumentace konstruována (podle přílohy č. 3 Vyhlášky),
- změna grafického vyjádření standardizovaných jevů ve výkresové části územního plánu (podle původních příloh č. 12 a 13 k Vyhlášce),
Pozn.: Dle aktuálního znění Vyhlášky – po novele účinné od 1. 1. 2026 se mj. ruší přílohy č. 12 a 13 Vyhlášky. Požadavky na grafické zpracování standardizovaných jevů jsou dále upraveny pouze formou metodiky, Tato úprava umožní se od předpokládaného grafického zobrazení odchýlit v odůvodněných případech),
- formální náležitosti předávaných dat (pojmenování, uspořádání a vlastnosti digitálních souborů, podle přílohy č. 14 Vyhlášky),

- Další úpravy ve vazbě na novou legislativu v oblasti územního plánování (Stavební zákon a jeho prováděcí předpisy), jiné právní předpisy, a obecně reakce na vývoj území a podkladů pro tvorbu ÚP.

Vše výše uvedené viz podrobné vyhodnocení v příslušných podkapitolách kapitoly C.9 tohoto odůvodnění.

C.9.2.2 Ochrana a rozvoj hodnot. Rozvoj a podpora cestní sítě, zejména pro pěší a cyklisty

Hodnoty území jsou nadále respektovány, navrhované úpravy s nimi nejsou v konfliktu, nemohou mít na úroveň ochrany hodnot nebo možnosti jejich rozvoje žádný vliv.

Možnosti rozvoje a podpory cestní sítě jsou zachovány beze změny.

C.9.3 Urbanistická koncepce

V souladu s přílohou č. 8 Stavebního zákona se mění název kapitoly.

C.9.3.1 Urbanistická koncepce a kompozice

Urbanistická koncepce se v obecných rysech, především co se týče nastavených principů a požadavků, nemění.

Úpravy ve stabilizovaných plochách RZV

- Pozemek p. č. 4 v centru sídla se mění z plochy OV – *občanské vybavení veřejné* na ZZ – *zeleň zahradní a sadová*, v souladu se současným stavem v místě a mapovými podklady (druh pozemku je zahrada). Úprava je v souladu s bodem č. 2 obsahu zadání změny č. 1 ÚP.

C.9.3.2 Vymezení zastavitelných ploch (Z) a transformačních ploch (T)

Původní koncepce rozvoje sídel je ponechána, ve změně ÚP jsou provedeny úpravy etapizace ploch, viz odůvodnění v kap. C.9.15.

Zastavitelné plochy

- Zastavitelné plochy vymezené v platném ÚP jsou nově označeny podle Jednotného standardu ÚP (označení písmenem „Z“, tečkou a pořadovým číslem plochy):

Původní označení (ÚP)	Nové označení (ve změně č. 1 ÚP)
Z01	Z.01a, Z.01b (rozděleno z důvodu úpravy etapizace)
Z02	Z.02a, Z.02b (rozděleno z důvodu úpravy etapizace)
Z03a	Z.03a
Z03b	Z.03b

Původní označení (ÚP)	Nové označení (ve změně č. 1 ÚP)
Z03c	Z.03c
Z04	Z.04
Z05a	Z.05a
Z05b	Z.05b
Z06	Z.06
Z07	Z.07
Z08	Z.08
Z09	Z.09
Z10	Z.10

- Ve výčtu zastavitelných ploch jsou upraveny všechny údaje související s dalšími úpravami podle jednotného standardu, především změny názvů a označení ploch RZV.
- Ve výčtu zastavitelných ploch se zrušuje sloupec s „orientačním počtem BJ“, protože tento údaj není účelný (neplní regulační funkci), ale může být z hlediska posuzování ploch zavádějící. Současně je zrušen poslední řádek tabulky s celkovou výměrou, opět se jedná o údaj neúčelný, resp. nadbytečný.
- Část transformační plochy T.04 pro místní komunikaci je připojena k zastavitelné ploše Z.10, protože se nachází mimo zastavěné území, což Stavební zákon pro transformační plochy neumožňuje.
- Navrhují se zastavitelné plochy Z.11, Z.12, viz odůvodnění níže.

Z.11 – bydlení venkovské (BV), výměra 0,29 ha (bod 9 obsahu změny ÚP):

Plocha vyplňuje společně s plochou Z.12 prostor mezi zástavbou rodinných domů v severní části sídla. Jedná se o nezastavěné zahrady podél bezejmenného levostranného přítoku Podrejžského potoka. Plocha se nachází v zastavěném území.

Dopravní obsluhu plochy je možné realizovat přes jiné pozemky v zastavěném území.

Dostupné sítě technické infrastruktury dosahují do blízkosti plochy.

Plocha je dotčena těmito limity:

- ZPF – viz odůvodnění v kap. C.13;

Z.12 – smíšené obytné venkovské (SV), výměra 0,31 ha (bod 10 obsahu změny ÚP):

Plocha vyplňuje společně s plochou Z.11 prostor mezi zástavbou rodinných domů v severní části sídla. Jedná se o nezastavěné zahrady podél bezejmenného levostranného přítoku Podrejžského potoka. Plocha se nachází v zastavěném území.

Dopravní obsluhu plochy je možné realizovat přes jiné pozemky v zastavěném území.

Dostupné sítě technické infrastruktury dosahují do blízkosti plochy.

Plocha je dotčena těmito limity:

- ZPF – viz odůvodnění v kap. C.13;

Z.06 – bydlení venkovské (BV), celková výměra 0,25 ha, z toho ke zrušení 0,1 ha:

Část zastavitelné plochy se ruší, je určena k částečné kompenzaci za vymezení ploch Z.11 a Z.12.

Transformační plochy

- Pojmem „transformační plochy“ se nahrazuje v souladu se Stavebním zákonem pojem „plochy přestavby“.
- Ve výčtu transformačních ploch se zrušuje sloupec s „orientačním počtem BJ“, protože tento údaj není účelný (neplní regulační funkci), ale může být z hlediska posuzování ploch zavádějící. Současně je zrušen poslední řádek tabulky s celkovou výměrou, opět se jedná o neúčelný, resp. nadbytečný údaj.

- Část transformační plochy T.04 pro místní komunikaci je připojena k zastavitelné ploše Z.10, protože se nachází mimo zastavěné území, což Stavební zákon pro transformační plochy neumožňuje.
- Transformační plochy vymezené v platném ÚP jsou nově označeny podle Jednotného standardu ÚP (označení písmenem „T“, tečkou a pořadovým číslem plochy):

Původní označení (ÚP)	Nové označení (ve změně č. 1 ÚP)
P01	T.01 (označeno jako vypouštěná plocha; jde o jednotlivý pozemek uvnitř zastavěného území, shodně s jinými obdobnými plochami jako fakticky zastavěný)
P02	T.02
P03	T.03a, T.03b (rozděleno z důvodu úpravy etapizace)
P04	T.04
P05	T.05

- Ve výčtu transformačních ploch jsou upraveny všechny údaje související s dalšími úpravami podle jednotného standardu, především změny názvů a označení ploch RZV.
- Nové transformační plochy se nenavrhují.

Plochy změn v krajině

Oddíl s tabulkou ploch je přesunut do kapitoly A.5 územního plánu.

C.9.3.3 Systém sídelní zeleně

V příslušné kapitole textové části ÚP dochází k formálním úpravám (ve vazbě na převod ÚP do jednotného standardu), žádné úpravy ve vztahu k systému sídelní zeleně jako celku se nenavrhují.

C.9.4 Koncepce veřejné infrastruktury

V souladu s přílohou č. 8 Stavebního zákona se mění název kapitoly.

V celé kapitole se upravuje terminologie a další text do souladu s platnými právními předpisy a všechna označení a názvy související se standardizací ÚP.

C.9.4.1 Technická infrastruktura – energetika a spoje

Plochy Z.11 a Z.12 jsou doplněny do tabulky 4 – návrh napájení z elektrorozvodů v jednotlivých plochách změn, jedná se o malé plochy pro obytnou/smíšenou obytnou výstavbu, vymezené v zastavěném území, proto se předpokládá napájení ze stávající sítě VN.

C.9.4.2 Technická infrastruktura – vodní hospodářství

Bez věcných úprav.

C.9.4.3 Dopravní infrastruktura

Bez věcných úprav.

Část transformační plochy T.04 pro místní komunikaci je připojena k zastavitelné ploše Z.10, protože se nachází mimo zastavěné území, což Stavební zákon pro transformační plochy neumožňuje, a tato úprava je zohledněna v textové i grafické části ÚP, jedná se nicméně o ryze formální úpravu.

C.9.4.4 Občanské vybavení, veřejný prostor

Bez věcných úprav.

C.9.4.5 Odpadové hospodářství

Bez věcných úprav.

C.9.5 Koncepce uspořádání krajiny

V souladu s přílohou č. 8 Stavebního zákona se mění název kapitoly.

V celé kapitole se upravuje terminologie a další text do souladu s platným právními předpisy a všechna označení a názvy související se standardizací ÚP.

C.9.5.1 Koncepce uspořádání krajiny

Bez věcných úprav.

Do příslušné kapitoly textové části se přesouvá tabulka se seznamem ploch změn v krajině (z kap. A.3.2), protože se jedná výlučně o plochy nezastavěného území, a spadají proto do této kapitoly – nové nejsou vymezovány, pouze dochází ke změně značení již dříve vymezených ploch podle požadavků Stavebního zákona a Vyhlášky (jednotný standard územního plánu).

Změna značení stávajících ploch změn v krajině podle jednotného standardu (označení písmenem „K“, tečkou a pořadovým číslem plochy):

Původní označení (ÚP)	Nové označení (ve změně č. 1 ÚP)
K01	K.01
K02	K.02
K03	K.03
K04	K.04
K05	K.05
K06	K.06
K07	K.07
K08	K.08

C.9.5.2 Ochrana přírody a krajiny

Bez věcných úprav.

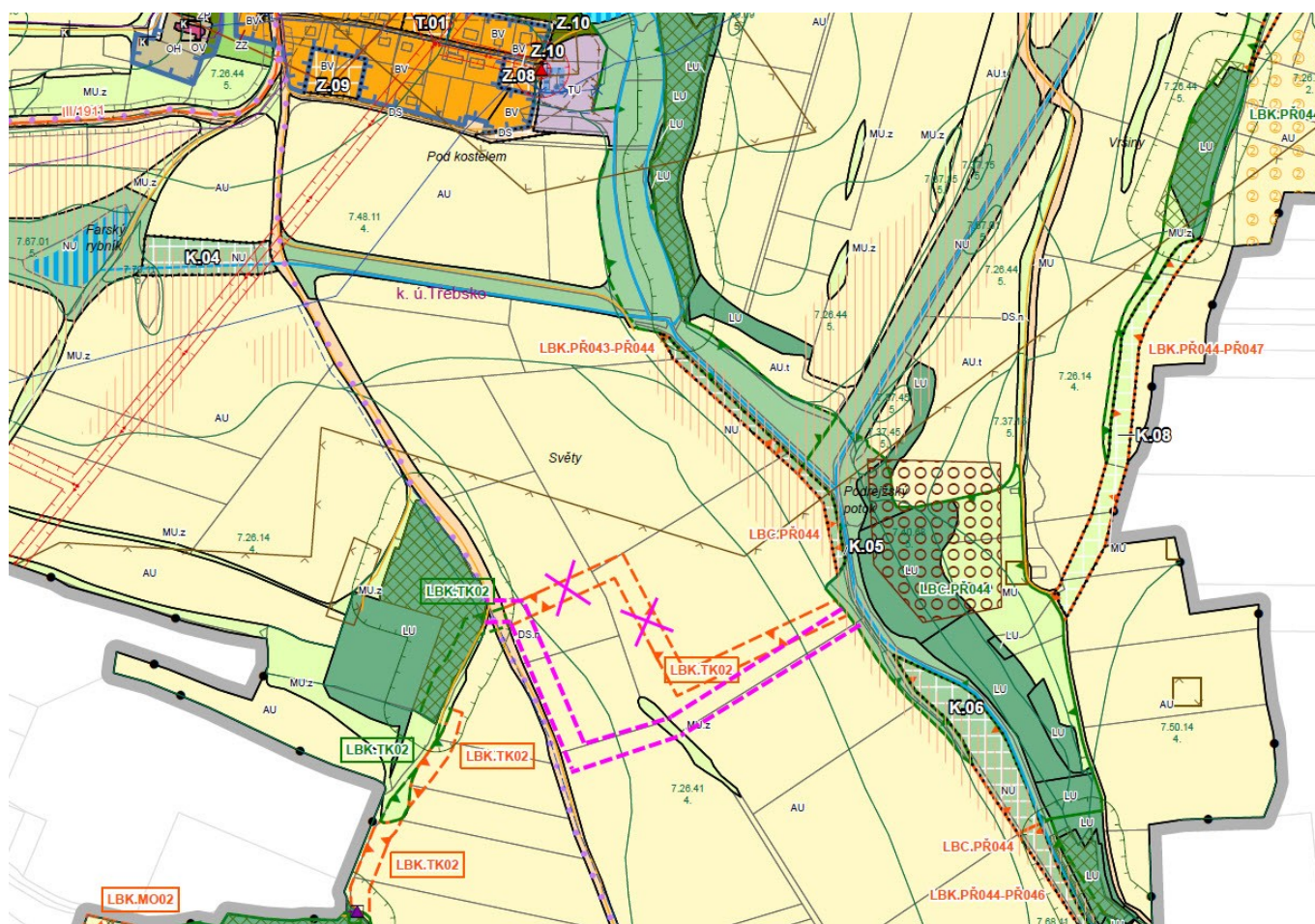
C.9.5.3 Územní systém ekologické stability

Skladebné části ÚSES vymezené v platném ÚP jsou zachovány beze změny, pouze v místech, kde jsou prvky nefunkční, došlo v grafické části k jejich odlišení.

Nad rámec původního ÚP jsou vymezeny skladebné části ÚSES LBC.TK02 Holovršské, LBK.TK02 Vršiny – Holovršské a LBK.MO02 Holovršské – Jalovčí, a to na základě *Plánu ÚSES pro ORP Příbram*.

Vymezení prvků nebylo (až na jedno upřesnění) proti Plánu ÚSES upraveno, prvky neprocházejí zastavěným územím ani zastavitelnými plochami. V textové části ÚP bylo doplnění ÚSES předpokládáno, ovšem v mírně jiné trase, příslušná část textu je proto včetně schématu vypuštěna, a nahrazena právě jen doplněním výčtu prvků ÚSES. Návaznost na ÚPD okolních obcí (Modřovice) je nezbytné dořešit právě v těchto dokumentacích, protože návrh ÚSES ve změně ÚP vychází z obecnějšího podkladu.

Jediné upřesnění lokálního biokoridoru oproti Plánu ÚSES ORP spočívá v odlišném trasování LBK.TK02 v jižní části území. Úsek LBK je vymezen do vhodnější polohy vůči využitelnosti zemědělských pozemků (souběh s doprovodnou zelení komunikace, využití remízku uprostřed orné půdy) – viz obrázek níže.



Všechny ostatní plochy a koridory ÚSES jsou v souladu s Jednotným standardem ÚP přeznačeny podle požadavků daných ve Stavebním zákoně a ve Vyhlášce (jednotný standard územního plánu).

Změna značení prvků ÚSES podle jednotného standardu (nově ve tvaru „LBC.“, „LBK.“ následovaným přípustnými znaky, přičemž změnou ÚP bylo zachováno označení podle předchozího znění ÚP):

Prvek ÚSES	Původní označení prvku (ÚP)	Nové označení prvku (ve změně č. 1 ÚP)
lokální biocentrum	LBC PŘ042 Struskovský rybník	LBC.PŘ042 Struskovský rybník
lokální biocentrum	LBC PŘ043 Koryta	LBC.PŘ043 Koryta
lokální biocentrum	LBC PŘ044 Vršíny	LBC.PŘ044 Vršíny
lokální biocentrum	- (nebyl vymezen)	LBC.TK02 Holovršské
lokální biokoridor	LBK PŘ041-PŘ043 Kopaniny – Koryta	LBK.PŘ041-PŘ043 Kopaniny – Koryta
lokální biokoridor	LBK PŘ043-PŘ044 Koryta – Vršíny	LBK.PŘ043-PŘ044 Koryta – Vršíny
lokální biokoridor	LBK PŘ044-PŘ046 Vršíny – Lazský potok nad Tochovicemi	LBK.PŘ044-PŘ046 Vršíny – Lazský potok nad Tochovicemi
lokální biokoridor	LBK PŘ044-PŘ047 Vršíny – Kamenná	LBK.PŘ044-PŘ047 Vršíny – Kamenná
lokální biokoridor	- (nebyl vymezen)	LBK.TK02 Vršíny – Holovršské
lokální biokoridor	- (nebyl vymezen)	LBK.MO02 Holovršské – Jalovčí

C.9.5.4 Prostupnost krajiny

Bez věcných úprav.

C.9.5.5 Protierozní opatření

Bez věcných úprav.

C.9.5.6 Ochrana před povodněmi

Bez věcných úprav.

C.9.5.7 Rekreace

Bez věcných úprav.

C.9.5.8 Staré ekologické zátěže

Bez věcných úprav.

Je vymazán odkaz na databázi SEKM z důvodů nefunkčnosti (nenahrazen, lze předpokládat, že se bude měnit i v budoucnosti).

C.9.5.9 Dobývání nerostů

Bez věcných úprav.

C.9.6 Podmínky pro využití a prostorové uspořádání vymezených ploch s rozdílným způsobem využití

V souladu s přílohou č. 8 Stavebního zákona se mění název kapitoly.

V celé kapitole se upravuje terminologie a další text do souladu s platnými právními předpisy a všechna označení a názvy související se standardizací ÚP.

Plochy s rozdílným způsobem využití

Je upraven výčet ploch RZV (jejich názvy a označení) podle požadavků daných ve Stavebním zákoně a ve Vyhlášce (jednotný standard územního plánu).

Změna značení ploch RZV podle jednotného standardu (další členění – doplňující indexy, např. „Z“ za kódem „MU“, musí být odděleny tečkou):

Původní názvy ploch RZV (ÚP)	Nové názvy a kódy ploch RZV (ve změně č. 1 ÚP)
BV – bydlení – v rodinných domech – venkovské	BV – bydlení venkovské
BH – bydlení – v bytových domech	BH – bydlení hromadné
- (nebylo vymezeno)	SV – smíšené obytné venkovské
SX – plochy smíšené obytné – se specifickým využitím	SX – smíšené obytné jiné
OM – občanské vybavení – komerční zařízení malá a střední	OK – občanské vybavení komerční
OV – občanské vybavení – veřejná infrastruktura	OV – občanské vybavení veřejné
OS – občanské vybavení – tělovýchovná a sportovní zařízení	OS – občanské vybavení sport
OH – občanské vybavení – hřbitovy	OH – občanské vybavení hřbitovy
DS – dopravní infrastruktura – silniční <ul style="list-style-type: none"> ▪ DS1 – nezpevněné komunikace 	DS – doprava silniční <ul style="list-style-type: none"> ▪ DS.n – nezpevněné komunikace (pozn.: tyto plochy nejsou vyčleněny do samostatných ploch DN protože představují především i komunikace pro zemědělskou techniku)
TI – technická infrastruktura	TU – technická infrastruktura všeobecná
VZ – plochy výroby a skladování – zemědělská výroba	VZ – výroba zemědělská a lesnická

Původní názvy ploch RZV (ÚP)	Nové názvy a kódy ploch RZV (ve změně č. 1 ÚP)
VD – plochy výroby a skladování – drobná a řemeslná výroba, služby	VD – výroba drobná a služby
PV – veřejná prostranství	PU – veřejná prostranství všeobecná
W – plochy vodní a vodohospodářské	WU – vodní a vodohospodářské všeobecné
NZ – plochy zemědělské <ul style="list-style-type: none"> ▪ NZ2 – trvalé travní porosty 	AU – zemědělské všeobecné <ul style="list-style-type: none"> ▪ AU.t – trvalé travní porosty (pozn.: tyto plochy nejsou vyčleněny do samostatných ploch AL, protože zahrnují i extenzivní sady)
NL – plochy lesní	LU – lesní všeobecné
NP – plochy přírodní	NU – přírodní všeobecné
NS – plochy smíšené nezastavěného území <ul style="list-style-type: none"> ▪ NSz – zemědělská funkce 	MU – smíšené krajinné všeobecné <ul style="list-style-type: none"> ▪ MU.z – zemědělství extenzivní
ZV – veřejná prostranství – veřejná zeleň	ZP – zeleň parková a parkově upravená
ZS – zeleň – soukromá a vyhrazená	ZZ – zeleň zahradní a sadová
ZO – zeleň – ochranná a izolační	ZO – zeleň ochranná a izolační

C.9.6.1 Použité pojmy

Zrušují se definice pojmů, které jsou obsaženy ve Stavebním zákoně, a není je proto účelné uvádět (nebo i měnit) v dokumentaci ÚP, jedná se o pojmy *Koridor dopravní a technické infrastruktury*, *Plocha (=plocha s rozdílným způsobem využití)*, *Stavební pozemek*, *Zastavěná plocha stavby*, *Zastavěná plocha stavebního pozemku*.

Pojem *Veřejná prostranství* je upraven, kdy je nově pouze odkazováno na zákon č. 128/2000 Sb., o obcích, který je definuje.

Pojem *Zpevněné plochy* je upraven tak, aby z něj bylo patrné, že i zpevněné plochy jsou stavby, i když pro užití v ÚP (kvůli výpočtu koeficientu zeleně a zastavitelnosti pozemku) se jedná o stavby pojímané jiným způsobem.

Dále se zrušují definice krajinných pojmů, které jsou pro účel územního plánu zbytečně detailní. S tím se zrušují i odkazy na ně v textu formou poznámek (označených indexy).

C.9.6.2 Podmínky plošného a prostorového uspořádání ploch s rozdílným způsobem využití

Obecné podmínky pro celé řešené území

- Jsou zohledněny změny dané Stavebním zákonem (přechodem na zákon č. 283/2021 Sb.) a v souladu s tím je upravena terminologie bez vlivu na regulaci v plochách.
- Je zohledněna nová definice technické infrastruktury, mezi kterou jsou nově zahrnuty i stavby pro výrobu elektřiny z obnovitelných zdrojů, a které by bez patřičného zásahu bylo možné umísťovat prakticky kdekoliv bez omezení. Z toho důvodu je definováno následující:
 - V zastavěném území a v zastavitelných plochách lze umísťovat výrobní elektřiny ze slunečního záření na střeších nebo fasádách budov nebo jiných staveb se zastřešením bez omezení, a jako samostatné stavby pak v plochách, kde je to přímo uvedeno, a ve kterých nehrozí negativní vliv na charakter ploch a krajinný ráz (VZ, VD, TU); ostatní výrobní elektřiny z obnovitelných zdrojů není v zastavěném území a v zastavitelných plochách možné umísťovat s ohledem na vyloučení negativních vlivů.
 - V nezastavěném území se výrobní elektřiny ze slunečního záření vylučuje umísťovat z důvodu ochrany hodnot ve specifických částech území (ÚSES, kvalitní ZPF, VKP, pásmo 30 m od okraje lesa, a v místech, kde lze předpokládat významný vliv na krajinný ráz).

- Ostatní výroby elektřiny z obnovitelných zdrojů není vzhledem k charakteru území a předpokládaným negativním vlivům na osídlení vhodné umisťovat, protože obec je výměrou malé území a umístění staveb větrných a bioplynových elektráren by vždy bylo v blízkosti obytné zástavby za vzniku s tím souvisejících vlivů; vždy by také byl negativně dotčen krajinný ráz území. K úplnému vyloučení nebylo přistoupeno, protože řešené území spadá dle PÚR do specifických oblastí SOB10 a SOB11, které vymezují oblasti nezbytné pro příspěvek ČR k celkovému cíli EU v oblasti obnovitelných zdrojů energie do roku 2030 z hlediska rozvoje výroby energie z energie slunečního záření (SOB10) a výroby energie z větrné energie (SOB11). Vyloučit stavby veřejné technické infrastruktury lze jen tehdy, pokud jsou v rozporu s jinými právními předpisy. V kapitole A.6.1 textové části jsou uvedena taková vyloučení považovaná za relevantní k vyloučení staveb veřejné technické infrastruktury (kvalitní zemědělské půdy, ÚSES, lesy a další VKP ze zákona, ochrana krajinného rázu).

Plochy BV

- je upravena podmínka ve vztahu k zákazu zvýšení dopravní zátěže v sídle, protože ta efektivně vylučuje jakoukoliv možnost podnikání a je nahrazena vyloučením „staveb, zařízení a činností vyvolávajících intenzivní dopravní zátěž s negativními vlivy“, přičemž negativní vlivy jsou v ÚP definovány;
- je upravena minimální výměra parcel pro 1 RD na 1200 m² (pův. 750 m²), protože pro venkovské sídlo je rozvolněnější zástavba vhodnější, a odráží přesněji jeho současný charakter; pouze v případě stávajících stavebních proluk je možné velikost parcely snížit až na 700 m², bude se ovšem jednat maximálně o několik jednotlivých míst, takže sídlo nebude nepřiměřeně zahuštěno;
- je navýšen požadavek na počet parkovacích stání na 2 na každý byt v RD, dosud to bylo 2 místa na jeden RD, což je v případě vícebytových domů nedostačující a potenciálně tím může dojít k tvorbě dopravních závad, především ve starší rostlé zástavbě s místními komunikace nedostatečných parametrů;

Plochy BH

- přeformulována je podmínka pro plochu T.02 pro krátkodobé bydlení formou pensionu na max. 50 % hrubé podlažní plochy všech objektů (pův. stanoveno pouze jako „část“ a mohlo jít tedy i např. o 90 %, což by bylo proti účelu plochy);
- je navýšen požadavek na počet parkovacích stání na 2 na každý byt větší než dvoupokojový, dosud to bylo 1 místo na jakýkoliv byt, což je v případě větších bytů nedostačující a potenciálně tím může dojít k tvorbě dopravních závad – nedostatku parkovacích míst;

Plochy SV

- regulativ je nově stanoven podobně jako regulativ ploch BV, pouze s doplněním hospodářského využití malého rozsahu bez negativních vlivů, což odpovídá požadavku zadání a poloze plochy a charakteru jejího okolí;

Plochy OK

- upraveny podmínky prostorového uspořádání s ohledem na fakt, že plocha OK je v obci pouze jedna, nezahrnuje prakticky žádnou zeleň a stanoveným podmínkám vůbec neodpovídá;

Plochy OV

- upraveny podmínky prostorového uspořádání tak, aby plocha s kostelem Nanebevzetí Panny Marie byla posuzována samostatně (jedná se NKP se zcela unikátními prostorovými parametry v rámci obce);

Plochy OS

- přeformulována podmínka pro zastavitelnost jednou stavbou (původně „na jednom pozemku“, přičemž nebylo stanoveno, že by nemohlo jít o navazující pozemky právě o této výměře);

Plochy DS

- pro plochy DS.n doplněn požadavek na výsadbu stromořadí podél cest v krajině – původně u ploch PU, přičemž v plochách DS.n se jedná o relevantní požadavek;

Plochy TU, VZ, VD

- mezi přípustné využití se doplňují „stavby pro výrobu elektřiny ze slunečního záření“, a to v souladu se zadáním změny ÚP, v těchto plochách nemohou tyto stavby negativně ovlivnit charakter sídla s ohledem na stávající formy zástavby v nich;
- v plochách VZ je navíc upravena podmínka pro převýšení zástavby v případě vybraných staveb, v nové podobě je stanovena konkrétní výška, o kterou lze výšku přesáhnout, a nutnost nenarušit krajinný ráz, v původním znění byla podmínka stanovena zcela bez omezení, což mohlo k narušení krajinného rázu i charakteru sídla vést;
- v plochách VZ se dále vypouští požadavek maximální intenzity využití pozemků (pův. 40 %, resp. odpovídající stávajícímu zastavění), protože výpočet je v těchto plochách obtížné provést – zachován je nicméně požadavek minimálního koeficientu zeleně, který zajišťuje podmínky pro vsak srážek a rozvolnění zástavby;

Plochy PU

- přeformulována podmínka pro přípustné využití – hřiště a sportoviště s cílem jednoznačnějšího znění;
- navýšena maximální výška zástavby ze 3 na 4 m (jako je to ve srovnatelných plochách ZP);
- vypuštěn požadavek na výsadbu stromořadí podél cest v krajině – plochy PU jsou vymezeny pouze v jádru sídla;

Plochy AU, LU, NU, MU, ZO

- upraven odkaz na regulaci staveb v nezastavěném území – bez vlivu na podmínky využití ploch.

C.9.7 Vymezení veřejně prospěšných staveb, veřejně prospěšných opatření, staveb a opatření k zajištění obrany a bezpečnosti státu a ploch pro asanaci

V souladu s přílohou č. 8 Stavebního zákona se mění název kapitoly.

Žádné plochy tohoto druhu nebyly v územním plánu navrženy, a Změnou č. 1 ÚP nedochází ke změně tohoto stavu.

C.9.8 Vymezení veřejně prospěšných staveb a veřejných prostranství, pro které lze uplatnit předkupní právo s uvedením, v čí prospěch je předkupní právo zřizováno, parcelních čísel pozemků, názvu katastrálního území a případně dalších údajů podle § 8 katastrálního zákona

Kapitola se vypouští, není uvedena v příloze č. 8 Stavebního zákona, protože ten již předkupní právo nadále neumožňuje.

C.9.9 Kompenzační opatření podle zákona o ochraně přírody a krajiny, byla-li stanovena

V souladu s přílohou č. 8 Stavebního zákona se mění název kapitoly.

Kompenzační opatření nejsou stanovena, protože nebylo požadováno Změnou č. 1 ÚP vyhodnotit z hlediska vlivu na evropsky významnou lokalitu nebo ptačí oblast (významný vliv byl vyloučen stanoviskem příslušného orgánu).

C.9.10 Vymezení ploch a koridorů územních rezerv

Územní rezervy nejsou navrženy, měněny ani rušeny, příslušná kapitola textové části územního plánu je tedy neúčelná, a proto se v souladu s Přílohou č. 8 Stavebního zákona vypouští.

C.9.11 Vymezení ploch a koridorů, ve kterých je rozhodování o změnách v území podmíněno plánovací smlouvou

Podmínka plánovací smlouvy se stanovuje pro plochu sestávající z částí Z.01a, Z.01b, Z.02a, Z.02b, tzn. se společným vymezením jako celek. Důvodem vymezení je vlastnictví dotčených pozemků několika vlastníky a z toho plynoucí potřeba vyváženého řešení z hlediska podílů ploch na veřejná prostranství, nákladů a koordinace dopravní a technické infrastruktury.

C.9.12 Vymezení ploch, ve kterých je rozhodování o změnách v území podmíněno dohodou o parcelaci

Kapitola se vypouští, není uvedena v příloze č. 8 Stavebního zákona a Stavební zákon dále neumožňuje návrh těchto ploch.

Žádné plochy tohoto druhu nebyly v územním plánu navrženy, a proto nedochází k žádné věcné úpravě v tomto ohledu.

C.9.13 Vymezení ploch a koridorů, ve kterých je rozhodování o změnách v území podmíněno zpracováním územní studie

Tyto plochy ani koridory nebyly v územním plánu vymezeny, změnou ÚP nejsou doplněny, příslušná kapitola textové části územního plánu je tedy neúčelná, a proto se v souladu s Přílohou č. 8 Stavebního zákona vypouští.

C.9.14 Vymezení ploch a koridorů, ve kterých je rozhodování o změnách v území podmíněno vydáním regulačního plánu

Tyto plochy ani koridory nebyly v územním plánu vymezeny, změnou ÚP nejsou doplněny, příslušná kapitola textové části územního plánu je tedy neúčelná, a proto se v souladu s Přílohou č. 8 Stavebního zákona vypouští.

C.9.15 Stanovení pořadí provádění změn v území

Etapizace je navrhována k úpravě následovně:

- namísto původního pořadí, kdy plocha Z01 (nově Z.01a, Z.01b) mohla být využita až po zahájení výstavby na 80 % plochy Z02 (nově Z.02a, Z.02b) se do II. etapy přesouvají plochy Z.01b, Z.02b a Z.03b (vyčleněné v této změně ÚP) a mohou být využity po zahájení výstavby na 50 % celkové výměry ploch Z.01a a Z.02a.

Důvodem úpravy je dosavadní zkušenost s využitím zastavitelných ploch, kdy je znám zájem o výstavbu v plochách, kde to podle nynějších podmínek není možné, a rozvoj obce je tudíž podstatně limitován, dosud od platnosti ÚP nedošlo k žádné stavební činnosti, ačkoliv je o ní ze strany stavebníků zájem. Tímto krokem přitom nedochází k rozšíření zastavitelných ploch mimo jejich stávající hranice.

C.9.16 Vymezení architektonicky významných staveb nebo urbanisticky významných celků

Tyto stavby ani celky nebyly v územním plánu vymezeny, příslušná kapitola textové části územního plánu je tedy neúčelná, a proto se v souladu s Přílohou č. 8 Stavebního zákona vypouští.

C.9.17 Návrh řešení požadavků civilní ochrany obyvatelstva

Nemění se.

C.9.18 Zvláštní zájmy Ministerstva obrany

Celé správní území je zájmovým územím Ministerstva obrany z hlediska povolování vyjmenovaných druhů staveb. Případné další konkrétní podmínky budou doplněny v případě uplatnění stanoviska tohoto dotčeného orgánu.

C.9.19 Údaje o počtu listů územního plánu a počtu výkresů k němu připojené grafické části

Textová část Změny č. 1 ÚP Třebosko obsahuje 43 stránek (listů) formátu A4, grafická část změny ÚP obsahuje 2 výkresy.

Textová část odůvodnění Změny č. 1 ÚP Třebosko obsahuje 38 stránek (listů) formátu A4, grafická část odůvodnění změny ÚP obsahuje 2 výkresy.

C.10 VÝČET ZÁLEŽITOSTÍ NADMÍSTNÍHO VÝZNAMU, KTERÉ NEJSOU OBSAŽENY V ZÁSADÁCH ÚZEMNÍHO ROZVOJE, S ODŮVODNĚNÍM POTŘEBY JEJICH VYMEZENÍ

Ve změně ÚP nejsou řešeny záležitosti tohoto druhu.

C.11 VYHODNOCENÍ ÚČELNÉHO VYUŽITÍ ZASTAVĚNÉHO ÚZEMÍ A VYHODNOCENÍ POTŘEBY VYMEZENÍ ZASTAVITELNÝCH PLOCH

Nejsou navrženy zastavitelné plochy mimo zastavěné území – dochází pouze k návrhu ploch v jeho rámci (využití proluk ve stávající zástavbě, resp. nezastavěných zahrad).

Protože zastavěné území není navrhováno k rozšíření žádnými zastavitelnými plochami, není vyhodnocena účelnost využití zastavěného území ani potřeba vymezení zastavitelných ploch.

C.12 VÝČET PRVKŮ REGULAČNÍHO PLÁNU, PŘÍPADNĚ S ODCHYLNĚ STANOVENÝMI POŽADAVKY NA VÝSTAVBU S ODŮVODNĚNÍM JEJICH VYMEZENÍ

Prvky regulačního plánu nejsou navrženy. Zvažovaná účelnost pro plochy Z.01a, Z.01b, Z.02a, Z.02b nebyla posouzena jako nutná s tím, že další potřebné podmínky, které ale nemají charakter prvků regulačního plánu, zajistí plánovací smlouva pro předmětné plochy.

C.13 VYHODNOCENÍ PŘEDPOKLÁDANÝCH DŮSLEDKŮ NAVRHOVANÉHO ŘEŠENÍ NA ZEMĚDĚLSKÝ PŮDNÍ FOND A POZEMKY URČENÉ K PLNĚNÍ FUNKCE LESA**C.13.1 Použitá metodika**

Vyhodnocení předpokládaných důsledků navrhovaného řešení na půdní fond, tj. na zemědělský půdní fond (ZPF), a pozemky určené k plnění funkcí lesa (PUPFL) je zpracováno podle:

- zákona České národní rady č. 334/1992 Sb., o ochraně zemědělského půdního fondu, ve znění pozdějších předpisů (dále v této kapitole jen „zákon“);
- vyhlášky č. 271/2019 Sb., o stanovení postupů k zajištění ochrany zemědělského půdního fondu (dále v této kapitole jen „vyhláška“);

- metodického pokynu odboru ochrany lesa a půdy Ministerstva životního prostředí ČR ze dne 1. 10. 1996 č. j. OOLP/1067/96 k odnímání půdy ze zemědělského půdního fondu;
- zákona č. 289/1995 Sb., o lesích a o změně a doplnění některých zákonů, ve znění pozdějších předpisů (dále v této kapitole jen „lesní zákon“).

Vyhodnocení návrhu Změny č. 1 Územního plánu Třebosko z hlediska ochrany půdního fondu tvoří:

- samostatná grafická příloha v měřítku hlavního výkresu – „Z1D – Výkres předpokládaných záborů půdního fondu, 1: 5 000“, odpovídající obsahem odstavci 3 vyhlášky;
- tabulkový přehled a zdůvodnění řešení, odpovídající obsahem odstavci 2 vyhlášky.
- informace o případném záboru pozemků určených pro plnění funkcí lesa a dotčení ochranného pásma lesa.

Při vyhodnocení a v grafickém výstupu byly použity následující vstupy a podklady:

- katastrální mapa, druhy pozemků dle katastrální mapy platné k 31. 5. 2025 - zdroj RUIAN,
- letecké snímky, ortofotomapa (rozlišení 0,20 m) – zdroj WMS ČÚZK,
- zastavěné území aktualizované ke dni 31. 5. 2025,
- hranice a označení navržených ploch změn, případně koridorů,
- bonitované půdně ekologické jednotky (BPEJ) převzaté z územně analytických podkladů ÚAP ORP Příbram.
- investice do zemědělské půdy (meliorace) převzaté z územně analytických podkladů ÚAP ORP Příbram.
- lesy, jejich kategorizace a vzdálenost 30 m od okraje lesa převzaté z územně analytických podkladů ÚAP ORP Příbram.

Vyhodnocení vlivu na ZPF a PUPFL je zpracováno zvlášť. Dotčení ZPF a PUPFL je patrné z tabulkového přehledu a zdůvodněno v samostatných podkapitolách.

C.13.2 Vyhodnocení předpokládaných důsledků navrhovaného řešení na zemědělský půdní fond

Vyhodnocení důsledků územního plánu je uloženo provést pro koridory, zastavitelné plochy, transformační plochy a plochy změn v krajině.

Ve Změně č. 1 ÚP jsou navrhovány 2 zastavitelné plochy (Z.11 a Z.12), které jsou vyhodnoceny v této části odůvodnění změny ÚP, v některých plochách (Z.01a, Z.01b, Z.02a, Z.02b, T.03a, T.03b) dochází k úpravě podmínek etapizace, ale nedochází ke změně výměry ploch ani způsobu jejich využití, proto zde nejsou vyhodnoceny.

Plocha záboru je uvažována jako veškerá plocha pozemků spadajících do ZPF, na kterých je prováděna změna způsobu využití ploch RZV, viz tabulka níže:

Výměra koridorů/ ploch změn podle druhu pozemku (v hektarech)

Označení plochy	orná půda	zahrada	trvalý travní porost	ZPF celkem	zastavěná plocha a nádvoří	ostatní plocha	Celkový součet
Z.11	0,00	0,00	0,29	0,29	0,00	0,00	0,29
Z.12	0,00	0,00	0,31	0,31	0,00	0,00	0,31
Celkový součet	0,00	0,00	0,61	0,61	0,00	0,00	0,61

K výše uvedeným plochám Z.11 a Z.12 je zábor částečně kompenzován zrušením zastavitelnosti části plochy Z.06 (bydlení venkovské BV) o celkové výměře 0,25 ha, z které je **ke zrušení navrženo 0,1 ha**, tj. k navrácení do ZPF.

Plochy, které představují zábor ZPF (sloupec „ZPF celkem“ v tabulce výše má nenulovou hodnotu), jsou podle jejich využití a třídy ochrany půd záboru uvedeny v tabulce níže. Dále je uveden **odhad výměry záboru, na které bude po ukončení nezemědělské činnosti provedena rekultivace zpět na zemědělskou půdu** (sloupec „Rekultivace“), **informace o existenci závlah v ploše** („Závlahy“), **informace o existenci odvodnění** („Odvodnění“), **informace o existenci staveb k ochraně pozemku před erozní činností vody** („Eroze“) a **informaci o plochách a koridorech obsažených v platné územně plánovací dokumentaci, které obsahují zemědělskou půdu I. nebo II. třídy ochrany, a nemají návrhem územního plánu dojít ke změně využití těchto koridorů a ploch** („ÚPD“).

Výměra rozvojových ploch/ ploch změn podle navrženého využití a tříd ochrany půdy navržené k záboru (v hektarech), další informace

Označení plochy/ koridoru	Navržené využití	Celková výměry záboru (ha)	Výměra záboru podle tříd ochrany (ha)					Rekultivace	Závlahy	Odvodnění	Eroze	ÚPD
			I.	II.	III.	IV.	V.					
Z.11	BV	0,29	0,00	0,00	0,00	0,03	0,26	0,00				
Z.12	SV	0,31	0,00	0,00	0,00	0,03	0,28	0,00				
Σ	BV	0,29	0,00	0,00	0,00	0,03	0,26	0,00				
Σ	SV	0,31	0,00	0,00	0,00	0,03	0,28	0,00				
Celkový součet		0,61	0,00	0,00	0,00	0,06	0,54	0,00				

C.13.2.1 Údaje o dotčení sítě účelových komunikací sloužících k obhospodařování zemědělských a lesních pozemků a sítě polních cest navrhovaným řešením

Ve změně č. 1 ÚP nedochází k žádným zásahům do sítě těchto pozemních komunikací, které by měly za následek jejich redukci či omezení přístupu k pozemkům.

C.13.2.2 Zdůvodnění řešení, které je z hlediska ochrany zemědělského půdního fondu a ostatních zákonem chráněných obecných zájmů nejvýhodnější podle § 5 odst. 1 zákona

Odůvodnění jednotlivých vyhodnocovaných ploch/koridorů z hlediska ochrany ZPF:

Z.11 – bydlení venkovské (BV), výměra 0,29 ha, z toho 0,03 ha na ZPF IV. třídy ochrany a 0,26 ha na ZPF V. třídy ochrany:

Plocha vyplňuje společně s plochou Z.12 prostor mezi zástavbou rodinných domů v severní části sídla.

Plocha je celá v zastavěném území, a její navržení proto zcela vyhovuje zásadám plošné ochrany ZPF podle Zákona (§ 4, odst. 1: „Pro nezemědělské účely je nutno použít především nezemědělskou půdu, nezastavěné a nedostatečně využitě pozemky v zastavěném území (...).“). Vliv na veškeré sledované charakteristiky ZPF je zanedbatelný.

Z.12 – smíšené obytné venkovské (SV), výměra 0,31 ha, z toho 0,03 ha na ZPF IV. třídy ochrany a 0,28 ha na ZPF V. třídy ochrany:

Plocha vyplňuje společně s plochou Z.11 prostor mezi zástavbou rodinných domů v severní části sídla.

Plocha je celá v zastavěném území, a její navržení proto zcela vyhovuje zásadám plošné ochrany ZPF podle Zákona (§ 4, odst. 1: „Pro nezemědělské účely je nutno použít především nezemědělskou půdu,

nezastavěné a nedostatečně využitě pozemky v zastavěném území (...)“. Vliv na veškeré sledované charakteristiky ZPF je zanedbatelný.

U obou ploch je odůvodnění záborů částečně kompenzováno **zrušením 0,1 ha** z jiné plochy Z.06.

C.13.3 Vyhodnocení předpokládaných důsledků navrhovaného řešení na pozemky určené k plnění funkcí lesa

C.13.3.1 Legislativní východiska

Podmínky ochrany pozemků určených k plnění funkcí lesa formuluje „Lesní zákon“ (zákon č. 289/1995 Sb. v aktuálním znění). V § 14 odst. 1 zákona č. 289/1995 Sb., o lesích, je uvedeno, že zpracovatelé a pořizovatelé územně plánovací dokumentace: *„... jsou povinni dbát zachování lesa a řídit se přitom ustanoveními tohoto zákona. Jsou povinni navrhnout a zdůvodnit taková řešení, která jsou z hlediska zachování lesa, ochrany životního prostředí a ostatních celospolečenských zájmů nejvhodnější; přitom jsou povinni provést vyhodnocení předpokládaných důsledků navrhovaného řešení ...“*.

Pokud dojde k záboru lesa, je nutné v souladu s §13 odstavcem (2) výše zmíněného zákona dbát zejména na následující:

- (2) *Při využití pozemků určených k plnění funkcí lesa k jiným účelům musí být zejména*
- a) přednostně použity pozemky méně významné z hlediska plnění funkcí lesa a zajištěno, aby použití pozemků co nejméně narušovalo hospodaření v lese a plnění jeho funkcí,*
 - b) dbáno, aby nedocházelo k nevhodnému dělení lesa z hlediska jeho ochrany a k ohrožení sousedních lesních porostů,*
 - c) nenarušována síť lesních cest, meliorací a hrazení bystřin v lesích a jiná zařízení sloužící lesnímu hospodářství; v případě nezbytného omezení jejich funkcí musí být uvedena do původního stavu, a není-li to možné, zajištěno odpovídající náhradní řešení,*
 - d) zřizovány pozemní komunikace a průseky v lese tak, aby jejich zřízením nedošlo ke zvýšenému ohrožení lesa, zejména větrem a vodní erozí.*

C.13.3.2 Způsob vyhodnocení

Z hlediska ochrany pozemků určených pro plnění funkcí lesa sleduje vyhodnocení zejména dvě skutečnosti. Jednak zda je navrhován zábor těchto pozemků, a dále pak přiblížení záměrů k hranici lesa na vzdálenost kratší než 30 metrů (k dotčení pozemků do vzdálenosti 30 m od okraje lesa dává závazné stanovisko příslušný orgán státní správy lesů).

Další kritérium, které může řešení územního plánu ovlivnit (například trasováním liniových záměrů), se týká dělení lesních porostů. §12 lesního zákona v odstavci 3) uvádí:

"Dělení lesních pozemků, při kterém výměra jednoho dílu klesne pod 1 ha, vyžaduje souhlas orgánu státní správy lesů. Orgán státní správy lesů souhlas nevydává, jestliže by dělením vznikly pozemky nevhodného tvaru nebo velikosti, neumožňující řádné hospodaření v lese."

Ve změně č. 1 ÚP není navrhován zábor lesních pozemků. Do pásma 30 m od okraje lesa nezasahují žádné navržené plochy.

C.14 VYHODNOCENÍ PŘIPOMÍNEK, VČETNĚ JEHO ODŮVODNĚNÍ

Bude doplněno v dalších fázích projednání změny územního plánu.

D GRAFICKÁ ČÁST ODŮVODNĚNÍ ZMĚNY ÚZEMNÍHO PLÁNU

Grafická část odůvodnění Změny č. 1 Územního plánu Třebosko obsahuje následující výkresy:

Z1C – Koordinační výkres, měřítko 1: 5 000,

Z1D – Výkres předpokládaných záborů půdního fondu, měřítko 1: 5 000.

Tyto výkresy jsou nedílnou součástí odůvodnění změny územního plánu.

SEZNAM ZKRATEK

BPEJ	bonitované půdně ekologické jednotky
CO	civilní obrana
ČS	čerpací stanice
ČOV	čistírna odpadních vod
DN	jmenovitý průměr
EIA	vyhodnocení vlivů záměru na životní prostředí podle zákona č. 100/2001 sb.
EO	ekvivalentní obyvatel
EVL	evropsky významné lokality
KPÚ	komplexní pozemkové úpravy
KrÚ	krajský úřad
MK	místní komunikace
NKP	nemovitá kulturní památka
NN	nízké napětí
NPÚ	národní památkový ústav
PBŘ	požárně bezpečnostní řešení
OP	ochranné pásmo
ORP	obec s rozšířenou působností
PF	půdní fond
PO	ptačí oblasti
PUPFL	pozemky určené k plnění funkce lesa
PÚR	politika územního rozvoje
RD	rodinný dům
RP	regulační plán
SEA	vyhodnocení vlivů koncepce na životní prostředí podle zákona č. 100/2001 sb.
ÚAP	územní analytické podklady
ÚHUL	Ústav pro hospodářskou úpravu lesů
ÚP	územní plán
ÚPD	územně plánovací dokumentace
ÚPO	územní plán obce
ÚPSÚ	územní plán sídelního útvaru
ÚS	územní studie
ÚSES	územní systém ekologické stability
VDJ	vodojem
VN	vysoké napětí
VVN	velmi vysoké napětí
ZPF	zemědělský půdní fond
ZÚR	zásady územního rozvoje