

OBSAH:

1. Identifikační údaje:

2. Širší vztahy:

2.a Lokalizace plochy

2.b Dotčené pozemky

2.c Historie

2.d Stávající a navrhovaný stav plochy

1. Identifikační údaje:

"Studie úprav zeleně s ohledem na maximální zlepšení dálkových pohledů na baziliku a konvikt na Svaté Hoře"

Zadavatel (investor):

Město Příbram, Tyršova 108, 261 19 Příbram I

Zpracovatel (projektant):

Zahradní architekt ing. Josef Souček, Vlkonice 46, 257 56 Neveklov, IČ: 70138397,
DIČ: CZ7512250174

Stupeň projektové dokumentace:

Studie

Lokalita:

Pozemky parcelní číslo 1943, 1944, 1946, 1948 a 1954 v obci Příbram, v katastrálním území Příbram

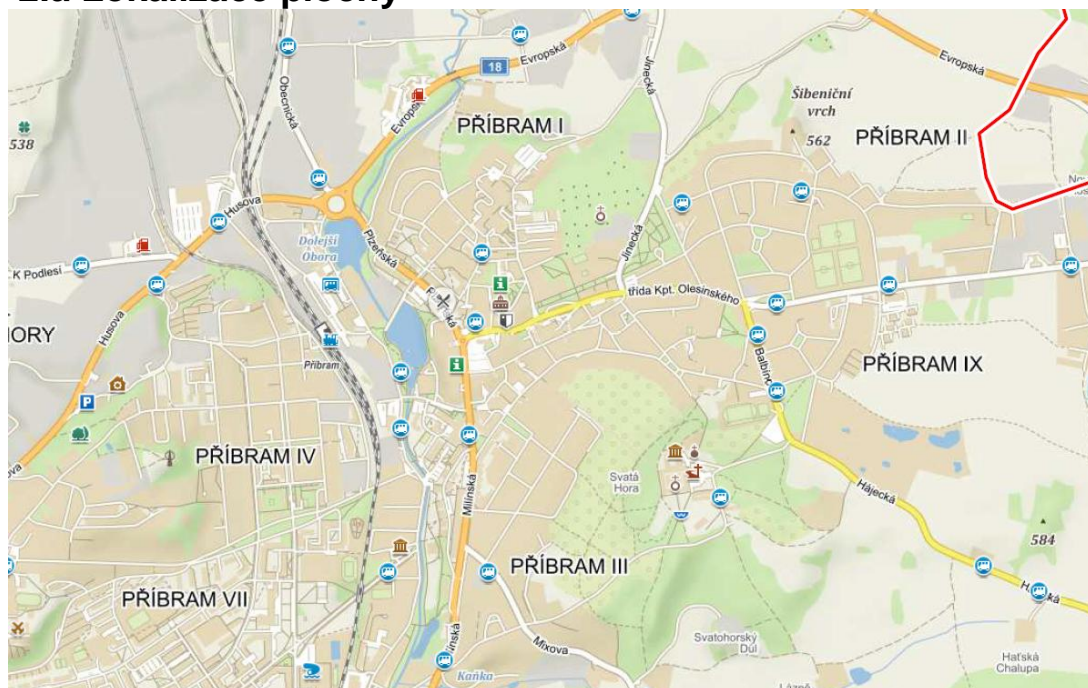
Datum:

11/2017

Použité podklady:

1. Zákres řešeného území zpracovaný investorem
2. Podklady pro projektování z webového portálu katastru nemovitostí (mapový podklad)
3. Textová část aplikace katastru nemovitostí
4. Vlastní šetření v terénu
5. Inventarizace stávajících dřevin provedená v terénu
6. Dohledatelné historické podklady a mapy
7. Ortofotomapy s mapového portálu seznam.cz
8. Konzultace s investorem
9. Konzultace se zástupci Národního památkového ústavu

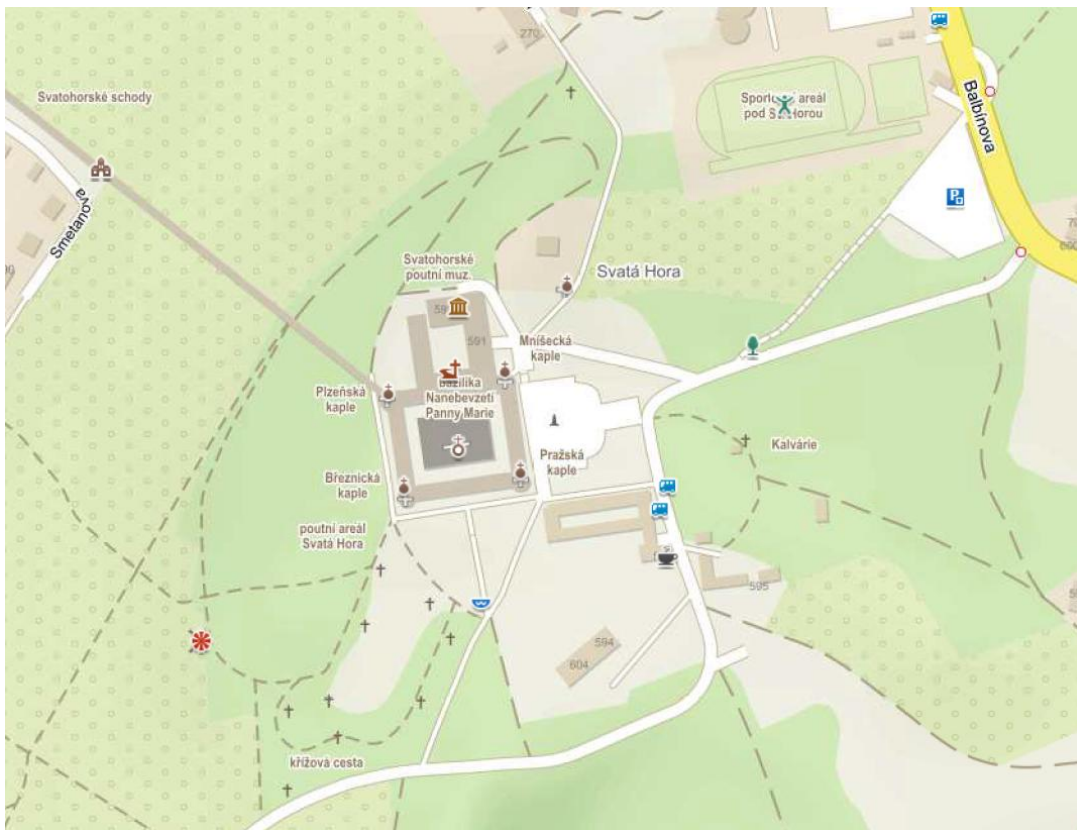
2. Širší vztahy: 2.a Lokalizace plochy



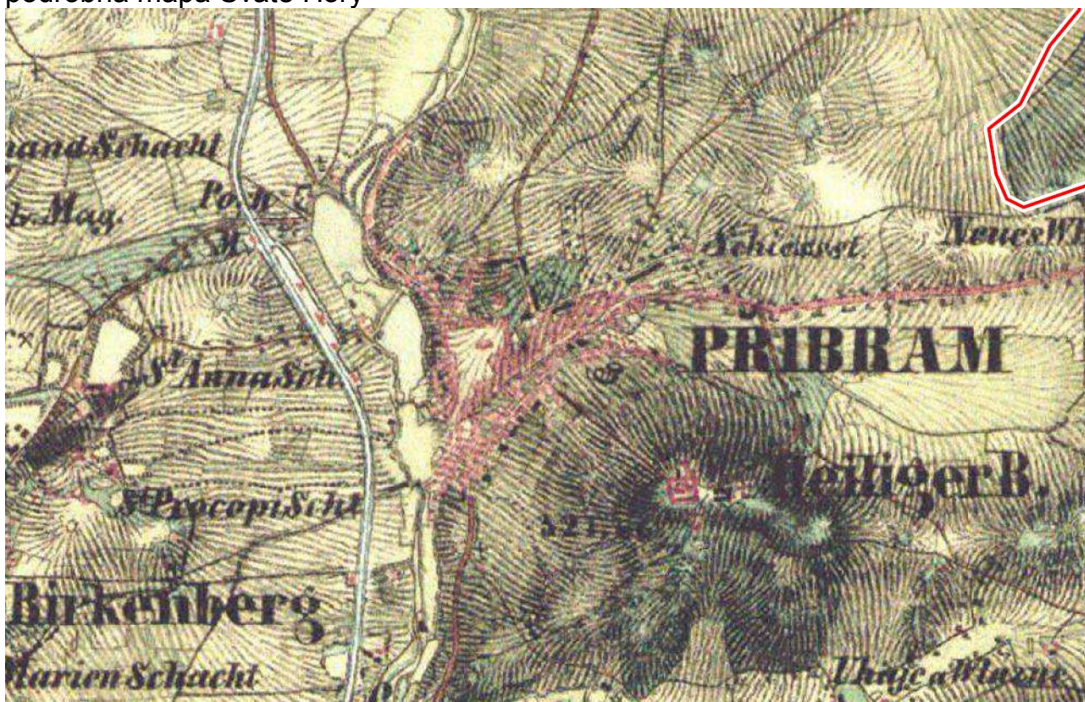
pohled na lokalizaci plochy v rámci města Příbram



pohled na Svatou Horu v Příbrami

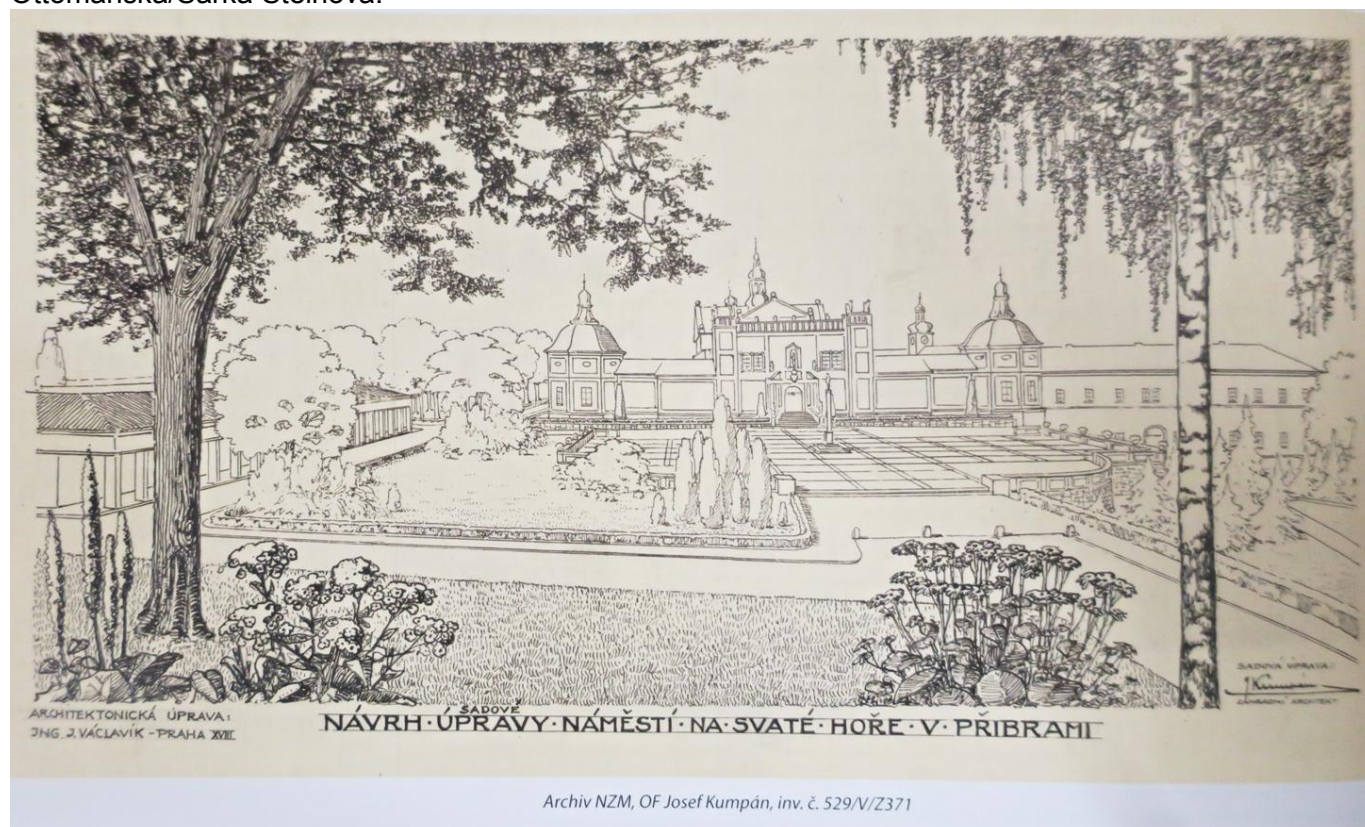


podrobná mapa Svaté Hory

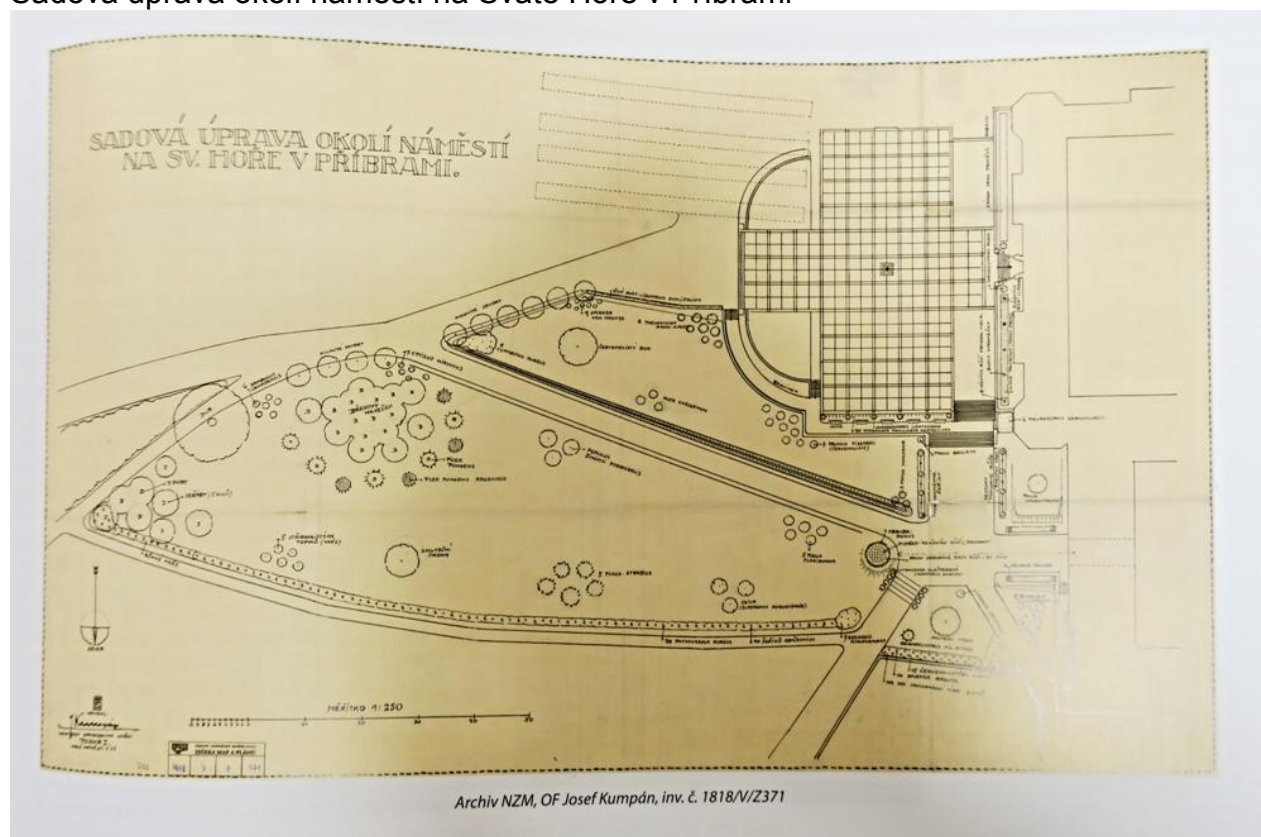


vojenské mapování

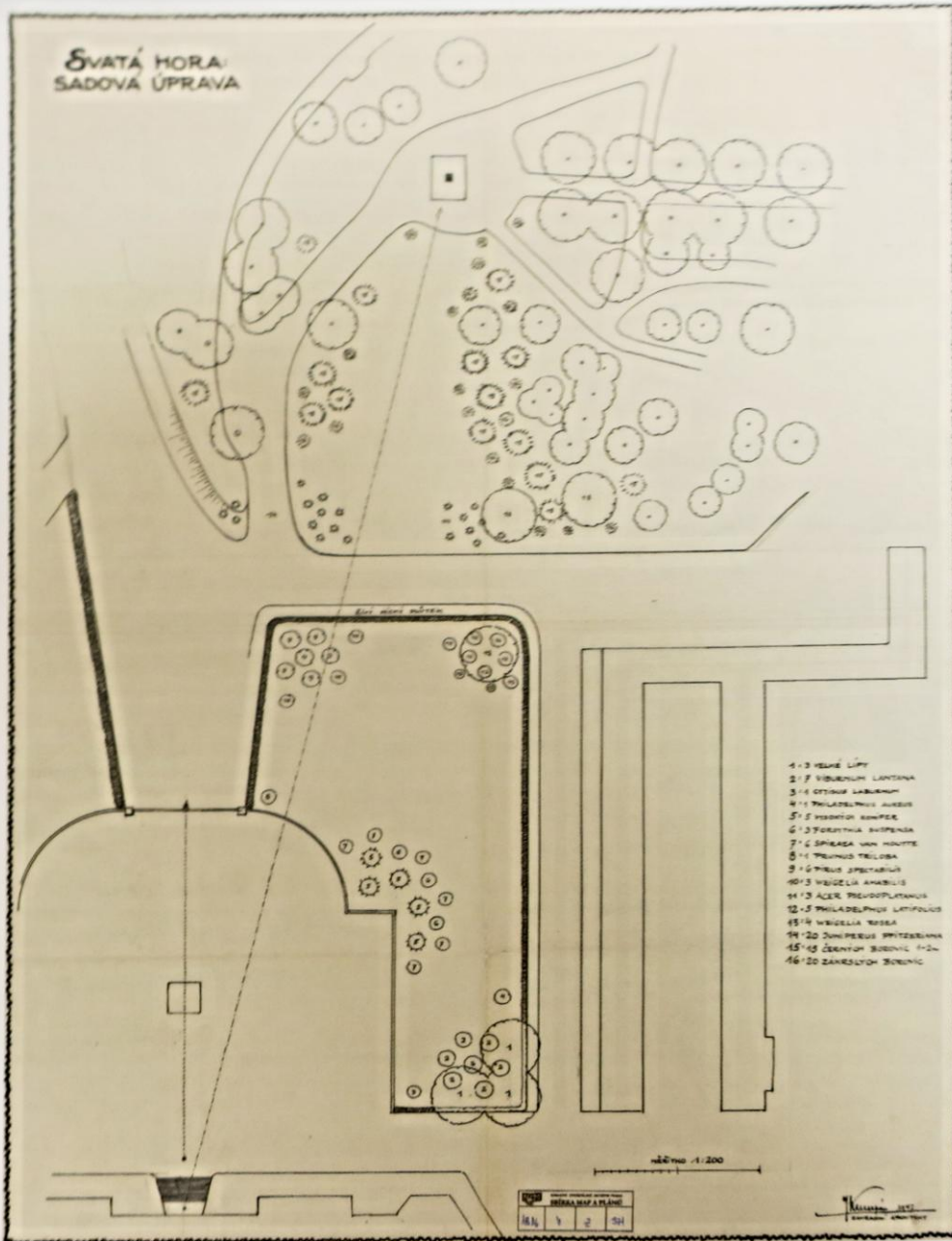
Podklady převzaté z publikace Život a dílo zahradního architekta Josefa Kumpána (1885-1961), Stanislava Ottomanská/Šárka Steinová:



Sadová úprava okolí náměstí na Svaté Hoře v Příbrami



Sadová úprava okolí náměstí na Svaté Hoře v Příbrami

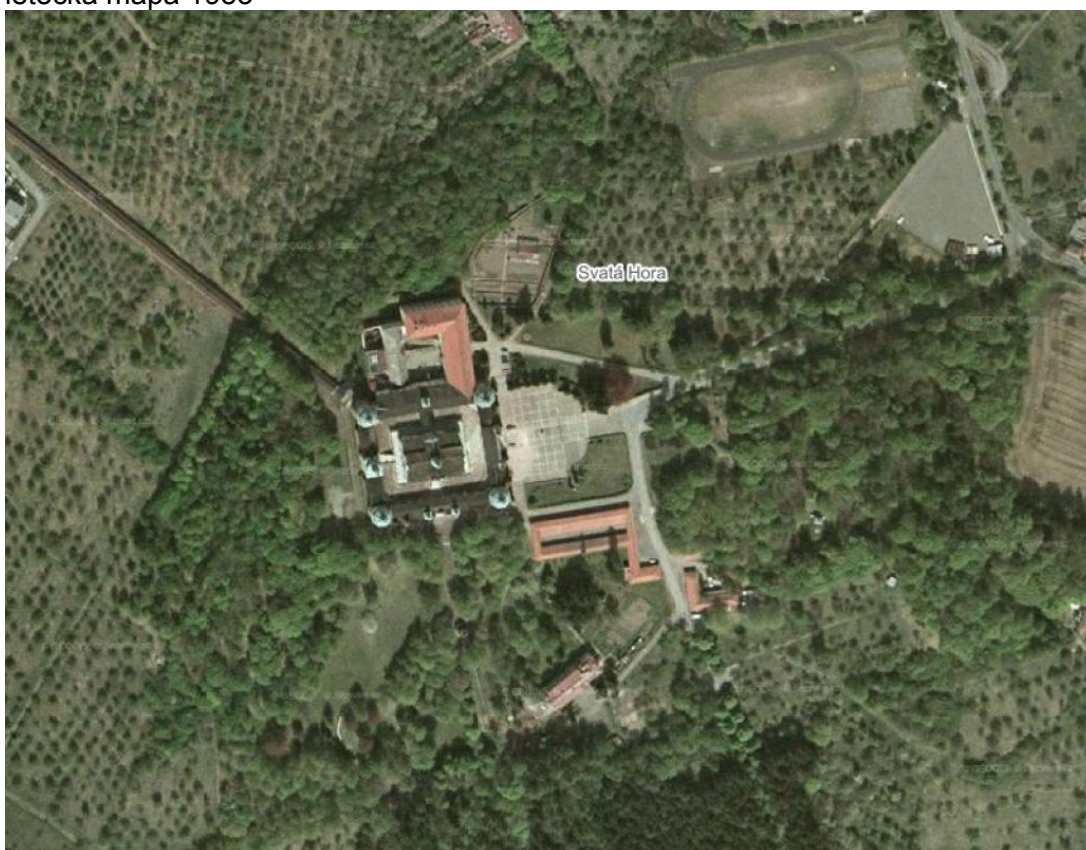


Archiv NZM, OF Josef Kumpán, inv. č. 1816/V/Z371

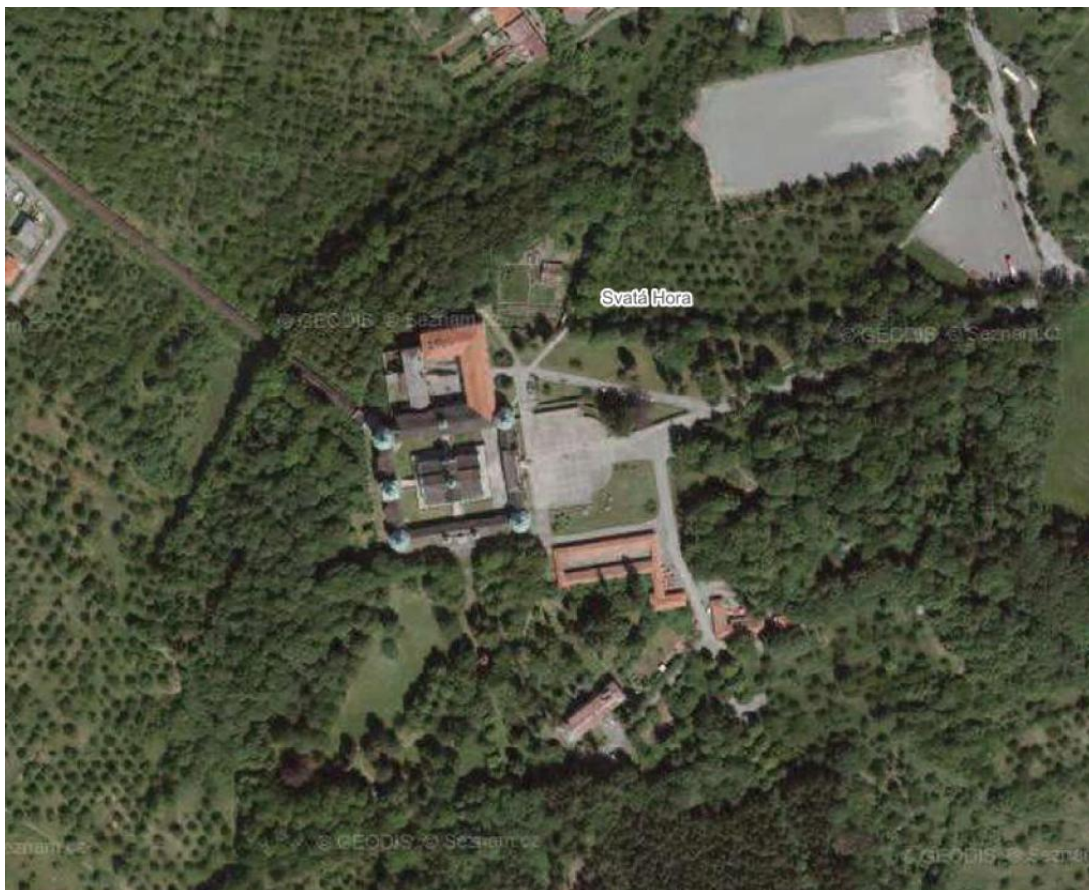
Svatá Hora - sadová úprava



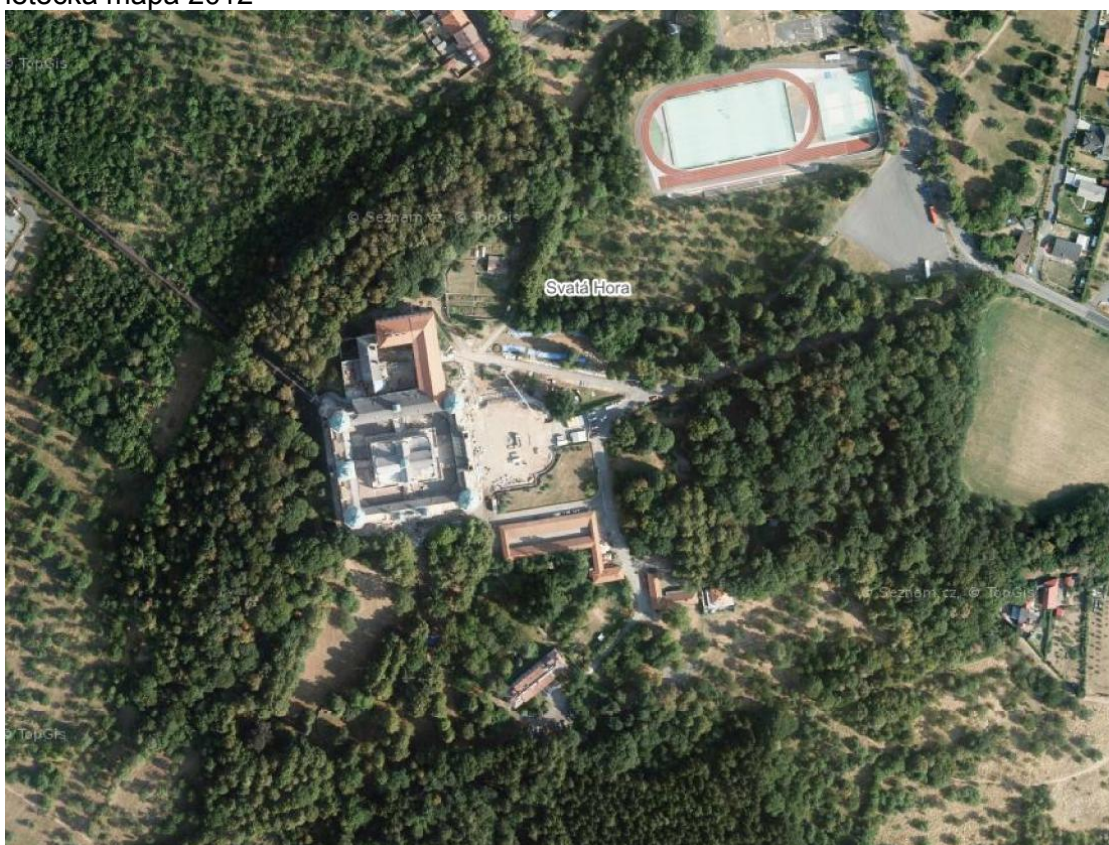
letecká mapa 1953



letecká mapa 2003



letecká mapa 2012



letecká mapa 2015



letecká mapa 2017

2.b Dotčené pozemky:

Pozemek parcelní číslo 1943 v katastrálním území Příbram, obec: Příbram, celková výměra pozemku dle katastru nemovitostí: 501 m², způsob využití pozemku: ostatní komunikace, druh pozemku: ostatní plocha, vlastnické právo: Město Příbram, Tyršova 108, Příbram I, 261 01 Příbram

Pozemek parcelní číslo 1944 v katastrálním území Příbram, obec: Příbram, celková výměra pozemku dle katastru nemovitostí: 6 405 m², způsob využití pozemku: zeleň, druh pozemku: ostatní plocha, vlastnické právo: Římskokatolická farnost u kostela Nanebevzetí Panny Marie Příbram, Svatá Hora 591, Příbram II, 261 01 Příbram

Pozemek parcelní číslo 1946 v katastrálním území Příbram, obec: Příbram, celková výměra pozemku dle katastru nemovitostí: 1 357 m², způsob využití pozemku: zeleň, druh pozemku: ostatní plocha, vlastnické právo: Římskokatolická farnost u kostela Nanebevzetí Panny Marie Příbram, Svatá Hora 591, Příbram II, 261 01 Příbram, způsob ochrany nemovitosti: nemovitá národní kulturní památka

Pozemek parcelní číslo 1948 v katastrálním území Příbram, obec: Příbram, celková výměra pozemku dle katastru nemovitostí: 6 405 m², způsob využití pozemku: zeleň, druh pozemku: ostatní plocha, vlastnické právo: Římskokatolická farnost u kostela Nanebevzetí Panny Marie Příbram, Svatá Hora 591, Příbram II, 261 01 Příbram

Pozemek parcelní číslo 1954 v katastrálním území Příbram, obec: Příbram, celková výměra pozemku dle katastru nemovitostí: 14 006 m², způsob využití pozemku: zeleň, druh pozemku: ostatní plocha, vlastnické právo: Město Příbram, Tyršova 108, Příbram I, 261 01 Příbram

2.c Historie:

Areál Svatého Hory jako celek:

Svatá Hora v Příbrami je nádherný barokní areál a významné poutní místo v České republice. Areál Svaté Hory tvoří obdélný barokní komplex se čtyřmi hlavními kaplemi v rozích. Uvnitř na zvýšené kamenné terase stojí původně gotický kostel Nanebevzetí Panny Marie, přestavěný a rozšířený v letech 1660–1673 architektem C. Luraga.

K severnímu křídlu ambitů přiléhá bývalá jezuitská rezidence a klášter, od severozápadního rohu komplexu vedou do centra Příbrami vzácné kryté schody. Hlavní vstup do areálu je od východu přes rozsáhlé dlážděné prostranství s mariánským sloupem z roku 1661 uprostřed.

Východní křídlo ambitů je uprostřed prolomeno Pražským portálem z let 1702-1705 s plastikami proroků a svatých králů od J. Brokoffa. Nad sloupovým portálem uprostřed je socha Panny Marie Svatohorské od K. I. Dienzenhofera z roku 1732. Uprostřed jižního křídla je kamenný Březnický portál z roku 1707 se sochami od O. F. Quitainera.

V rozích ambitů jsou čtyři osmiboké kaple (Plzeňská, Pražská, Mníšecká a Březnická) s lucernami z let 1660–1667 podle plánů C. Luraga, s bohatou štukovou výzdobou od italských umělců. V Pražské kapli v jihovýchodním rohu byl původně oltářní obraz Zvěstování Panny Marie od Petra Brandla z roku 1697, dnes v Národní galerii v Praze. V každém křídle ambitu jsou kromě toho dvě výklenkové kaple, většinou postavené na náklad různých šlechtických rodů. Otevřené arkádové kaple západní strany byly roku 1746 uzavřeny a roku 1751 propojeny s centrální kaplí Nanebevzetí Panny Marie. Kaple východní strany s arkádami postavili architekti G. D. Orsi a G. D. Canevale v letech 1674–1676. Pod Plzeňskou kaplí se nalézá kaple sv. Máří Magdalény z roku 1665. Je vyzdobena umělými krápníky, její stavbu financoval generál Joannes de Lacron.

Uprostřed na kamenné terase s balustrádami, na niž vedou čtyři schodiště, stojí vlastní poutní chrám, původně obdélná gotická stavba ze 14. - 15. století, přestavěná a obestavěná ze všech čtyř stran barokními kaplemi v letech 1658 až 1668. V letech 2015 a 2016 prošla Svata Hora rozsáhlou rekonstrukcí.

Parkové úpravy na Svaté hoře:

Sadové úpravy prováděné na Svaté Hoře jsou poprvé doloženy už v 19. století. Svahy Hory od roku 1902 začal postupně zvelebovat příbramský okrašlovací spolek podle návrhu učitele Jana Vašty v přírodní park.

Při cestě z parkoviště každý mívá strážce Svaté Hory - památný Dub sv. Václava, jehož stáří je odhadováno na více než 400 let.

Aleje prastarých lip byly vysazeny podél přístupových cest k basilice kolem roku 1840 z podnětu sekretáře Krajského úřadu Berounského kraje barona Wolfganga Julia von Schönau a poutníkům poskytují stín dodnes. Po roce 1934 v době vybudování Svatohorského náměstí byly v okolí provedeny sadové úpravy podle návrhu zahradního architekta Josefa Kumpána (1885-1961).

Okolní zeleň:

Les naproti Dubu sv. Václava byl vysazen a pojmenován názvem **Sady Svatopluka Čecha** a mezi vysokými stromy je dodnes ukryt malý kamenný pomník z té doby. Nad Čechovými sady byl vrchol kopce upraven na **Kalvárii**, které vévodí kamenné barokní sousoší znázorňující Krista na kříži.

Část lesních porostů ve směru na Sázký byla nazývána **Hrabákovými sady** podle profesora Vysoké školy báňské Josefa Hrabáka a původní parkovou úpravu připomíná mezi smrky usazená mohyla s pamětní deskou.

Třešňové sady se na Svaté Hoře objevily až na počátku 20. století, další až po roce 1935.

2.d Stávající a navrhovaný stav plochy:

Zadání projektu je maximální zlepšení dálkových pohledů na baziliku a konvikt na Svaté Hoře.

Stávající stav dřevin a jejich porostů v řešeném území je podrobně popsán v rámci inventarizace dřevin, kde lze dohledat podrobné hodnocení každé dřeviny která se v řešeném území nachází.

Z obecného hlediska lze říci že v severozápadní části areálu je většina dřevin v uspokojivém stavu a až na přirozené chátrání věkem (to se objevuje u krátkověkých druhů jako břízy či topoly) jsou dřeviny v této části ve velké většině bez výrazných problémů.

V západní části areálu je lesní porost více zanedbán, údržba, ani ta základní, zde prakticky neprobíhá, nebo je pouze tak extenzivní, že není v prostoru patrná. To se projevuje na přítomnosti řady suchých či výrazně prosychajících exemplářů v porostu, absencí pěstebních a zdravotních probírek dřevin, které by zaručovaly zdárný růst a vývoj perspektivních druhů a v neposlední řadě přítomností nových náletových dřevin. Nové náletové dřeviny se objevují zejména v místech kde v minulosti došlo k odkácení stromů v I. etapě řešení problematiky dálkových rozhledových poměrů (v blízkosti budov apod.). Z hlediska péče je západní část areálu zcela zanedbaná, vzhledem k přítomnosti suchých a hynoucích jedinců v porostech pak může být v jistých případech i pro pohyb osob nevhodná, nebo dokonce nebezpečná.

V inventarizaci dřevin (Dendrologickém průzkumu) jsou uvedeny biometrické charakteristiky a další hodnoty u všech dřevin a na základě jejich hodnocení je proveden návrh opatření.

V mapovém podkladu ST 01 Studie úprav zeleně - mapový podklad jsou barevně vyznačeny zásahy na hodnocených dřevinách. Je rozlišeno zda je dřevina navržena ke kácení z havarijních, zdravotních a pěstebních důvodů, případně zda se jedná o kácení z důvodů kompozičních. Kácení z kompozičních důvodů je navrženo pouze u 6 exemplářů, jedná se konkrétně o dřeviny hodnocené pod čísly:

78. *Acer platanoides* (javor mléč)

82. *Aesculus hippocastanum* (jírovec maďal)

142. *Acer platanoides* (javor mléč)

143. *Acer platanoides* (javor mléč)

157. *Acer platanoides* (javor mléč)

158. *Acer platanoides* (javor mléč)

Tyto dřeviny svou přítomností výrazně ovlivňují dálkové pohledy na baziliku, jejich ekologická a estetická hodnota je taková, že jejich odstraněním nedojde k výrazné újmě a zároveň dojde k výraznému zlepšení dálkových pohledů.

Veškeré ostatní exempláře jsou navrženy ke kácení z havarijních, případně pěstebních a zdravotních důvodů. Z těchto důvodů je ke kácení navrženo 74 kusů stromů s obvodem kmene větším než 80 cm, ve všech případech se jedná o exempláře s nějakým výrazným defektem (dutiny, nevhodné větvení, usychající či silně prosychající koruny, dřeviny se silným náklonem kmene či výrazně retardovanou korunou), veškeré defekty jsou u jednotlivých dřevin podrobně popsány v tabulkách dendrologického průzkumu. U části dřevin se jedná o defekty, které výrazně narušují jejich provozní bezpečnost a svou narušenou stabilitou ohrožují své bezprostřední okolí, tj. i návštěvníky dotčené části parku na Svaté Hoře.

V ploše dále dojde k likvidaci nevhodných keřových skupin v okolí budovy a dále k výraznému omezení náletových dřevin v porostu. V mapovém podkladu jsou plným kolečkem vyznačeny dřeviny k ponechání a to jak dřeviny k ponechání bez zásahu, tak dřeviny k odbornému arboristickému ošetření.

Pro snadnější údržbu se jako velmi vhodné jeví odstranit alespoň část pařezů - u keřových porostů je odstranění pařezů nezbytností, aby bylo zabráněno následnému obrůstání a zmlazování keřových porostů. Čištění plochy by dále mělo probíhat mechanicky v kombinaci s bodovým použitím herbicidů a to zhruba po dobu 1 roku. Po zlikvidování obrážejících náletů, které nebudou odstraněny frézováním se jeví jako nejvhodnější plochu osít směsí trav do polostínu a domácích dvouděložných bylin. V dalších letech je pak nezbytné plochu pravidelně dvakrát ročně kosit. Prokácením nevhodných dřevin dojde zároveň k úpravě světelných podmínek umožňujících vytvoření podrostových společenstev. Pěstební zásah prospěje také perspektivním ponechávaným stromům.

Úkolem projektu není řešit obnovu historické kompozice plochy pod klášterem, jakkoliv by bylo vhodné tuto rekonstrukci výhledově provést. Projekt řeší pouze otázku rozhledových poměrů - tj. vytvoření pohledů či průhledů na Svatou Horu případně ze Svaté Hory. Stejně tak předmětem Studie nejsou ani případné dosadby dřevin v ploše. Tyto je nutné řešit komplexním projektem úprav rehabilitace areálu Svaté Hory.

V severozápadní části areálu - s dochovanou Kumpánovou kompozicí se zásahy soustředí na odstranění dožívajících či případně nevhodných náletových dřevin. Jedná se na prvním místě o skupiny bříz, které byly vysazeny dle Kumpánova projektu a nachází se na konci své životnosti. V současné době mohou břízy ohrožovat své okolí pádem drobných větví, ale i celých mohutnějších kosterních větví, jejich vitalita je navíc věkem výrazně snížena. Staré náletové dřeviny se objevují zejména v historické výsadbě keřů, které oddělují plochu sadových úprav od plochy sadu. Zde budou jak s ohledem na zdravotní důvody tak i pro zlepšení rozhledových poměrů odstraněny převážně javory. Stejně tak dojde i k odstranění plochy keřů, čímž selepší výhledy na přilehlý ovocný sad. Ačkoliv tyto keře pochází pravděpodobně z původní Kumpánovy výsadby, jeví se dnešní optikou naprosto nevhodné. Vzhledem k tomu, že se jedná o světlomilné druhy není navíc

jejich úspěšná obnova možná díky zastínění stromy, které od doby založení kompozice dorostly značných rozměrů. V ploše bude dále odstraněno několik nevhodných dřevin, které nepochází z původních Kumpánových výsadeb.

Západní část areálu se nachází v prudkém svahu nad městem a je tvořena lesním porostem s převahou domácích druhů dřevin.

Pro zlepšení rozhledových poměrů je potřeba odstranit část vzrostlých dřevin v sousedství budovy kláštera na koruně svahu. Tím dojde v dálkových pohledech k otevření a optickému zvýraznění areálu Svaté Hory aniž by však došlo k otevření mnohdy problematických pohledů vedoucích ze Svaté Hory na tuto část města. Budovy na Svaté Hoře se tak opticky zvětší, zůstane však zachován zelený baldachýn stromů, ze kterého jakoby vyrůstají.

V severní části porostu pak dojde k probírce a odstranění nevhodných dřevin čímž se podpoří perspektivní jedinci v místě rostoucí. celý porost se mírně rozvolní tak, aby bylo umožněno ponechaným perspektivním jedincům zdárné vytvoření odpovídajících korun.

V porostu tak zároveň vzniknou plochy, kde bude možné provést založení stinných trávobylinných společenstev.

Z hlediska zlepšení rozhledových poměrů je naprosto nevhodné volit radikální řešení v podobě kompletního odlesnění celé západní části areálu. Při realizaci takového zásahu by se naopak z prostoru Svaté Hory otevřel nevhodný pohled na industriální část města. Takový zásah by sebou nesl i zvýšení hluku v areálu Svaté Hory, neboť lesní porost alespoň částečně tlumí rušivé zvuky města. Celý areál by tak přišel o svou výlučnost, která je dnes dána právě absencí přímé spojitosti s moderním městem a tvoří tak jakýsi uzavřený svět na město shlížející. Při realizaci výše navržených úprav budou budovy konviktu lépe vidět, nedojde však k ohrožení výlučnosti areálu jako celku.

Proti kompletnímu odlesnění západní části je i fakt, že proměna plochy parkového lesa v travnatou sekanou plochu by byla technologicky a finančně velmi náročná nejenom při realizaci, finanční náročnost na údržbu ploch by neúměrně stoupla i do dalších let.

2.e Následná péče:

Pro severozápadní část areálu se budoucí péče o plochu prakticky nemění – po dokončení kácení, odstranění pařezů a došetí míst travní směsí bude pravidelná péče probíhat tak jako v minulých letech, bude tedy prováděno pouze sekání travnatých ploch. Další práce v ploše nejsou v současném stavu nutné.

Pro západní část areálu je nutné po realizaci vytvořit vlastní harmonogram péče, který bude zahrnovat likvidaci dřevin z obrážejících nefrézovaných pařezů různého průměru. Tuto likvidaci je nejefektivnější provádět bodovou aplikací herbicidu alespoň 2× ročně cca minimálně 5 let a to do doby než budou obrážející náletové dřeviny zcela eliminovány. Dalším opatřením které je nutné

v ploše zavést je pravidelná seč podrostů – tím se krom bylin a trav eliminují i nové semenáčky dřevin v místech, kde by byl jejich růst nevhodný a nežádoucí.

Proto aby plocha vypadala esteticky přijatelně a aby nedoházelo k jejímu opětovnému zarůstání dřevinami je nutné v prvních cca 3 letech po realizaci plochu sekat alespoň 4 × ročně. Po cca 3 letech dojde k určité stabilizaci plochy a počet sečí se může snížit na dvě ročně.