

Sběrný dvůr máme nový, v třídění však pokulháváme

Příbram – „Otevření nového sběrného dvora by mělo být prvním krokem, pořádné město by mělo mít k obdobným zařízením lepší dostupnost, takže doufám, že se podaří sehnat další dotaci na nějaké třeba i menší místo, které by bylo lépe dostupné občanům z druhého konce města,“ uvedl při čtvrté prohlídce sběrného dvora starosta města Jindřich Vařeka.

Na nový sběrný dvůr si Příbramáci museli počkat a řadu let využívat nevyhovující, a především velice špatně přístupné prostory. Dnes není do sběrného dvora problém zajet i větším automobilem. „Po tolika letech je úspěch, že se projekt dotáhl do konce, a pro všechny Příbramáky je otevření nového sběrného dvora krokem dopředu,“ uvedl ředitel technických služeb Pavel Mácha, který použil příměr, že je to jako přesehnout z trabantu do mercedesu.

Sběrný dvůr tedy máme, ale podle ředitele technických služeb je velký propad ve sběru tříděného odpadu. Právě tříděním by se daly rapidně snížit náklady města na svoz komunálního odpadu, a tudíž by v budoucnu mohlo dojít i ke snížení poplatku.

„Ve městě je 96 míst, kde máme kontejnery na papír, bílé a barevné sklo, tetrapack a okolo 160 kontejnerů na plasty, a 25 kontejnerů na šatstvo, obuv, hraček, čehož se v loňském roce vybralo 91 tun – část je použita na charitu a část se zpracovává na cupaninu. Tříděný odpad je obchodovatelná komodita, mohu proto ujistit všechny občany, že bychom byli sami proti sobě, kdybychom tento odpad míchali, jak se stále někteří domnívají,“ uvádí zástupce ředitele TS Libor Michvocík.

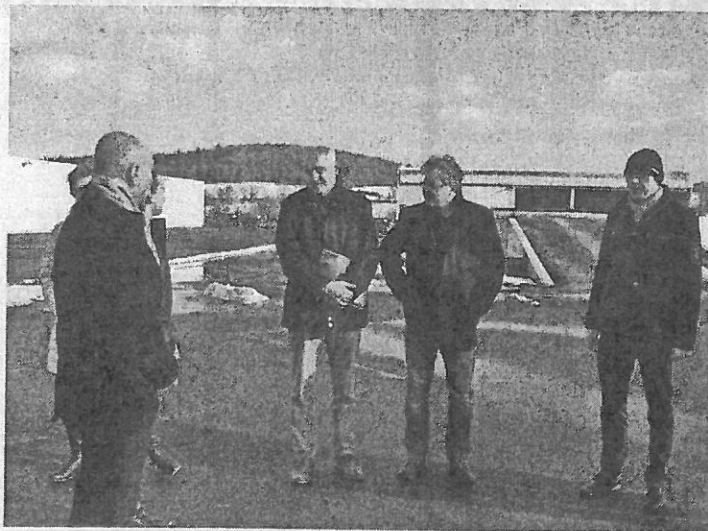
Do sběrného dvora mohou občané našeho města přivézt

vše, co nepatří do popelnic, a je to zároveň odběrné místo pro použitá elektrická zařízení, je zde možnost odložit nebezpečný odpad, nechybí zde ani kontejnery na zmíněný tříděný odpad i šatstvo

Městu doposud chyběla kompostárna, která je nyní součástí sběrného dvora. Podle informací vedení technických služeb je v Příbrami v průběhu

roku jen z listí a trávy až osm set tun zeleného odpadu, se svozem kontejnerů na bioodpad se tedy toto množství navýší. Pokud se ptáte, kolik je to kompostu, máme následný přepočít: z jednoho tisíce tun bioodpadu se dá vyprodukovat až tři sta tun zeleného kompostu. Ten bude podle slov ředitele Máchy použit na rekultivaci zelených ploch ve městě.

eš



V minulém týdnu si vedení města v doprovodu ředitele technických služeb Pavla Máchy a jeho zástupce Libora Michvocíka prohlédlo nový sběrný dvůr. Ten mohou občané našeho města již plně využívat.