

Název bodu jednání:

[>>>Zpráva o stavu a množství dlažebních kostek ve vlastnictví města Příbram<<<]

Předkládá: Rada města Příbram

Zpracoval: Ing. Milan Štufka, vedoucí OIRM

Projednáno: Radou města Příbram dne 16.05.2016, R. usn. č. 455/2016

Text usnesení RM:

Rada I. bere na vědomí
zprávu o stavu a množství dlažebních kostek ve vlastnictví města Příbram.

II. ukládá
OIRM připravit materiál – informaci k projednání na zasedání ZM.

Napsal: Ing. Pavel Bureš

Důvodová zpráva:

OIRM zpracoval zprávu o stavu a množství dlažebních kostek, které jsou deponovány v několika lokalitách a jejich původ je jak historický, tak z nedávných rekonstrukcí místních komunikací. Zpráva je zpracována ke dni 21.03.2016.

Ke dni 31.05.2016 je již zrušena deponie Sázky-Hatě, jelikož dlažební kostky byly použity na stavbu „Revitalizace dlážděných ploch historického areálu Dolu Marie“, která proběhla v květnu 2015. Část dlažebních kostek na tuto stavbu bylo použito i z deponie areálu letního kina. Dále se počítá s použitím dlažebních kostek na výstavbu parkovišť naproti obřadní síni „Hvězdička“ a naproti nemocnici v Příbrami I.

Zpráva o stavu a množství dlažebních kostek ve vlastnictví města Příbram je přílohou tohoto materiálu.

Návrhy na usnesení:

(>>> ZM bere na vědomí

informace o stavu a množství dlažebních kostek ve vlastnictví města Příbram<<<)

ZPRÁVA O STAVU A MNOŽSTVÍ DLAŽEBNÍCH KOSTEK

Město Příbram v současné době disponuje níže uvedeným množstvím žulových kostek, jejichž původ je jak historický, tak z nedávných rekonstrukcí místních komunikací. Dlažební kostky byly v průběhu rekonstrukcí jednotlivých ulic postupně deponovány v pěti lokalitách:

- Bývalá obalovna Technických služeb města Příbrami, p.o. (Příbram IX – Nová Hospoda)
- Areál čističky odpadních vod Příbram
- Areál 1.SčV, a.s. (Příbram IX – Nová Hospoda)
- Areál Sázky – Hatě
- Areál letního kina Příbram

Celkové deponované množství:

Typ	množství	MJ	místo uskladnění
6x6x6 cm- mozaika	9	m3	Obalovna TS
Celkem 6x6x6 cm	9	m3	
10x10x10 cm	224	m3	ČOV Příbram
	718	m3	Obalovna TS
	290	m3	1. SčV, a.s.
	90	m3	Sázky - Hatě
	67	m3	areál Letního kina
Celkem 10x10x10 cm	1389	m3	
16x16x25 cm - kočičí hlavy	86	m3	areál Letního kina
Celkem 16x16x25 cm	86	m3	

V uvedeném množství je nutno zohlednit skutečnost, že jsou zaměřeny deponie volně uloženého materiálu (sypaného) vč. případného odpadního výkopku.

Dlažební kostky je možné využít na případné rekonstrukce místních komunikací, výstavbu parkovišť, či jeho prodej.

V posledních několika letech byly rekonstruovány místní komunikace v rámci dotačních prostředků EU. Většinu projektů máme evidované jako projekty, které negenerují příjmy. To znamená, že během doby udržitelnosti každého projektu (5 let) se nepočítá ani s prodejem materiálu, který pochází z rekonstrukcí. V případě, že by se rozhodlo dlažební kostky z těchto ulic prodat, vznikl by tím příjem jednotlivých projektů což by znamenalo předem tento záměr konzultovat s řídicím orgánem. To by mělo za následek to, že by mohla vzniknout povinnost dotační prostředky nebo jejich část vrátit.

V Příbrami 21.03.2016

Zpracovali: Bc. Richard Hadač
Ing. Pavel Bureš



ŽULOVÁ DLAŽBA

PROTOKOL Z FYZICKÉ KONTROLY

Místo: areál 1. SČV – Novohospodská ulice

V Příbrami dne 14.03.2016

Zaměření provedl: Bc. Richard Hadač, Ing. Pavel Bureš

Situace – katastrální území Dubno

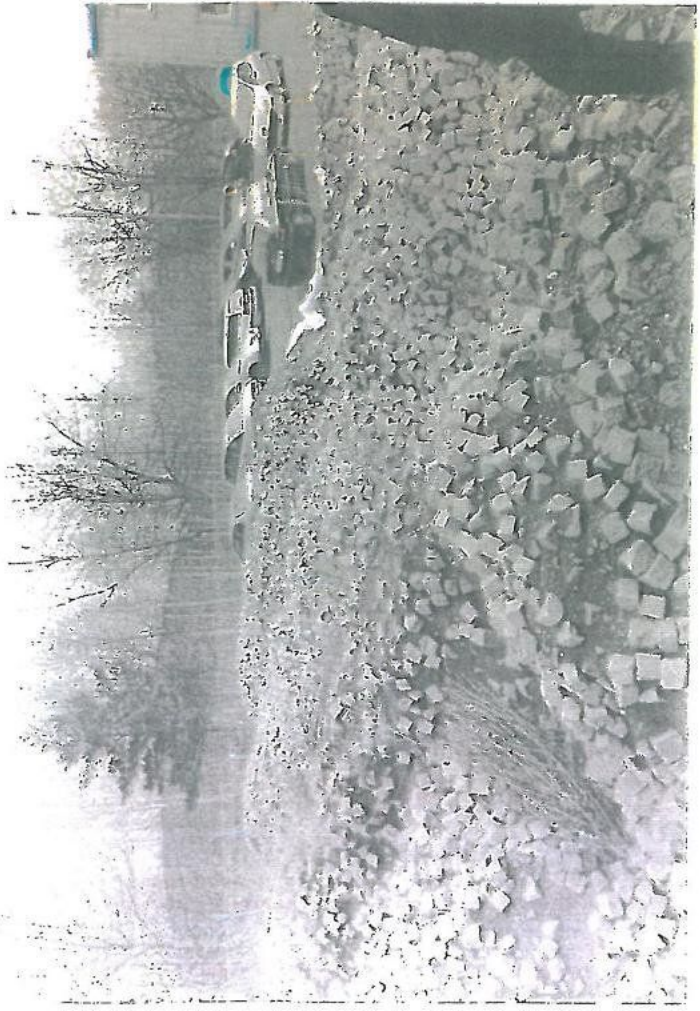
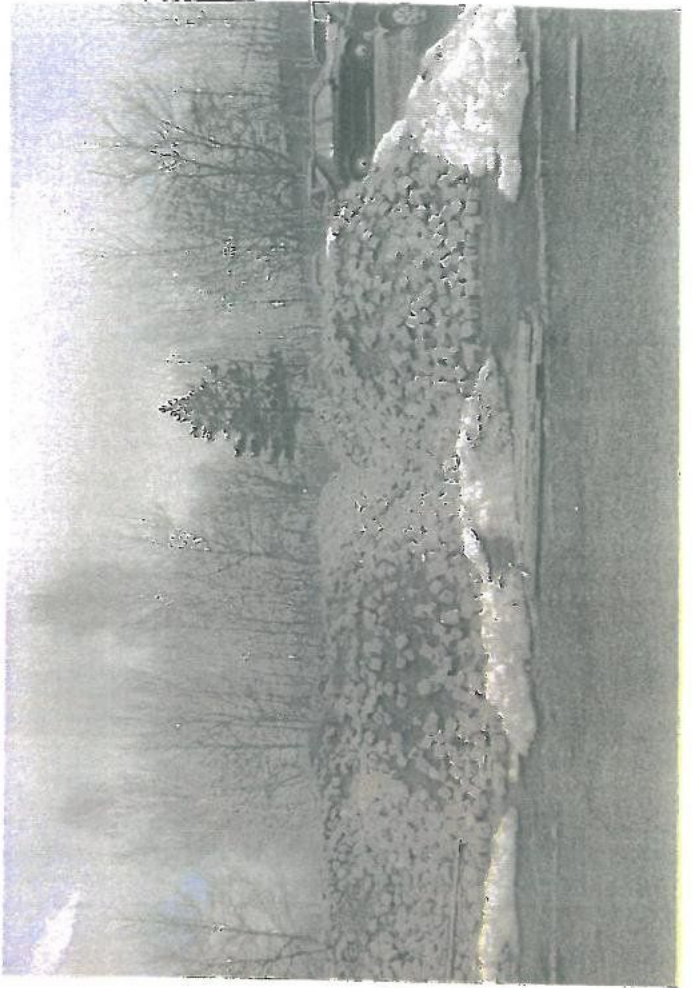


Celkový objem: cca 290 m³ – zaměřen volně sypaný materiál vč. částí výkopků
Typ: Žulová dlažba 10x10x10 – cca 290,0 m³
Původ: Rekonstrukce ulice 28. října a Rekonstrukce místních komunikací 2. etapa
Stav: dobrý – s příměsí malého množství výkopku
Možné využití: prodej, opětovné využití na místní komunikace v Příbrami
Skladování: uzavřený uzamykatelný areál 1. SČV

Zpracoval:

Bc. Richard Hadač

Ing. Pavel Bureš



ŽULOVÁ DLAŽBA PROTOKOL Z FYZICKÉ KONTROLY Místo: areál ČOV

V Příbrami dne 14.03.2016

Zaměření provedl: Bc. Richard Hadač, Ing. Pavel Bureš

Situace – katastrální území Trhové Dušniky



Celkový objem: cca 224 m³ – zaměřen volně sypaný materiál vč. částí výkopků
Typ: 1 - Žulová dlažba 10x10x10 – cca 78 m³
2 - Žulová dlažba 10x10x10 – cca 146 m³
Původ: 1 - Rekonstrukce místních komunikací 1. etapa
2 - Rekonstrukce místních komunikací 3. etapa + IPRM V
Stav: dobrý – s příměsí malého množství výkopku
Možné využití: prodej, opětovné využití na místní komunikace v Příbrami
Skladování: uzavřený uzamykatelný areál ve vlastnictví města ve správě a užívání 1. SČV

Zpracoval:

Bc. Richard Hadač

Ing. Pavel Bureš



ŽULOVÁ DLAŽBA

PROTOKOL Z FYZICKÉ KONTROLY

Místo: areál Letního kina

V Příbrami dne 14.03.2016

Zaměření provedl: Bc. Richard Hadač, Ing. Pavel Bureš

Situace – katastrální území Příbram



Celkový objem: cca 173 m³ – zaměřen volně sypaný materiál vč. částí výkopků

- Typ:
- 1 - Žulová dlažba 10x10x10 – cca 47 m³
 - 2 – Žulová dlažba 16x16x25 – kočičí hlavy – cca 46 m³
 - 3 – kámen (znělec?) – cca 16 m³
 - 4 – Žulová dlažba 16x16x25 – kočičí hlavy – cca 40 m³
 - 5 - Žulová dlažba 10x10x10 – cca 15 m³
 - 6 – kámen (znělec?) – cca 4 m³
 - 7 - Žulová dlažba 10x10x10 + směs – cca 5 m³

Původ: 1 - Rekonstrukce Mariánské ulice – 2015
2-7 - Rekonstrukce místních komunikací 1. etapa+historický materiál-nedohledáno

Stav: dobrý – s příměsí malého množství výkopku

Možné využití: prodej, opětovné využití na místní komunikace v Příbrami

Skladování: uzavřený uzamykatelný areál ve správě Sportovních zařízení města Příbram

Zpracoval:

Bc. Richard Hadač

Ing. Pavel Bureš



ŽULOVÁ DLAŽBA

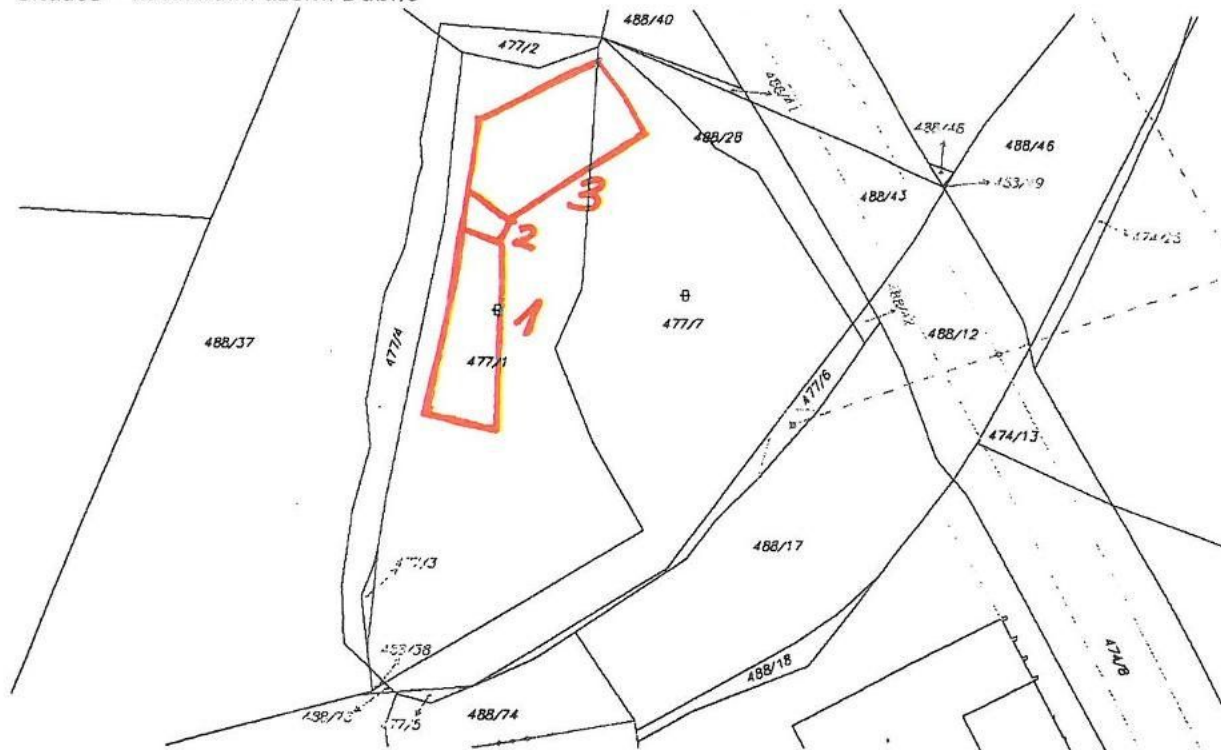
PROTOKOL Z FYZICKÉ KONTROLY

Místo: areál „Obalovna“ TS

V Příbrami dne 14.03.2016

Zaměření provedl: Bc. Richard Hadač, Ing. Pavel Bureš

Situace – katastrální území Dubno



Celkový objem: cca 727 m³ – zaměřen volně sypaný materiál vč. částí výkopků
Typ:
1 - Žulová dlažba 10x10x10 – cca 353,0 m³
2 - Žulová dlažba 6x6x6 – cca 9 m³
3 - Žulová dlažba 10x10x10 – cca 365 m³
Původ: Rekonstrukce Mariánské ulice – 2012 – 2013 + historický materiál - nedohledáno
Stav: dobrý – s příměsí velkého množství výkopku
Možné využití: prodej, opětovné využití na místní komunikace v Příbrami
Skladování: uzavřený uzamykatelný areál ve správě Technických služeb města Příbrami

Zpracoval:

Bc. Richard Hadač

Ing. Pavel Bureš



ŽULOVÁ DLAŽBA PROTOKOL Z FYZICKÉ KONTROLY Místo: Sázky – areál Hatě

V Příbrami dne 14.03.2016

Zaměření provedl: Bc. Richard Hadač, Ing. Pavel Bureš

Situace – katastrální území Příbram



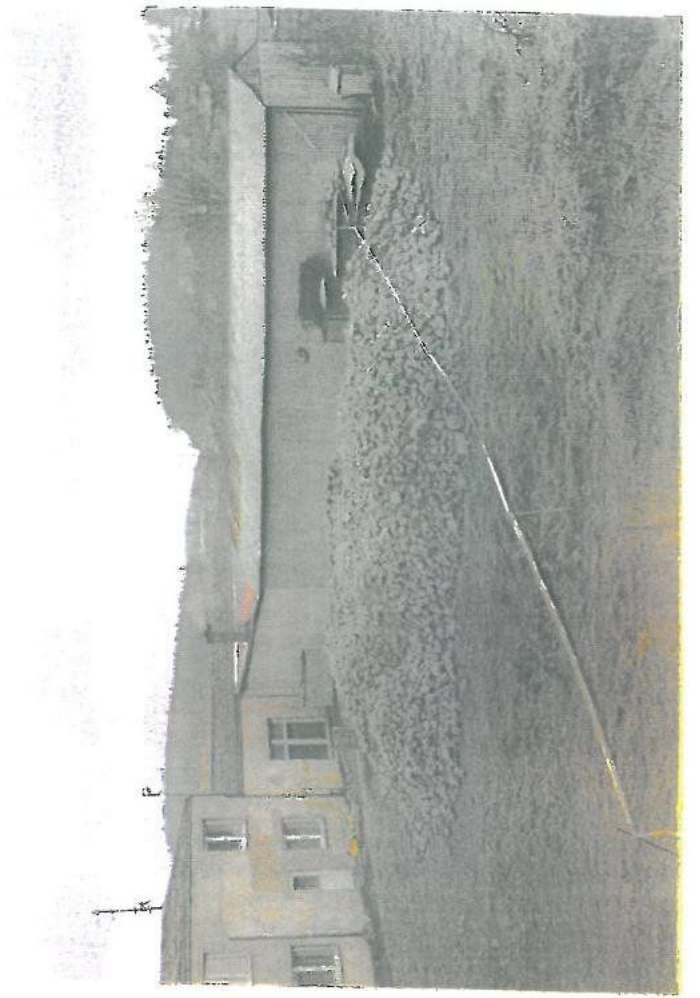
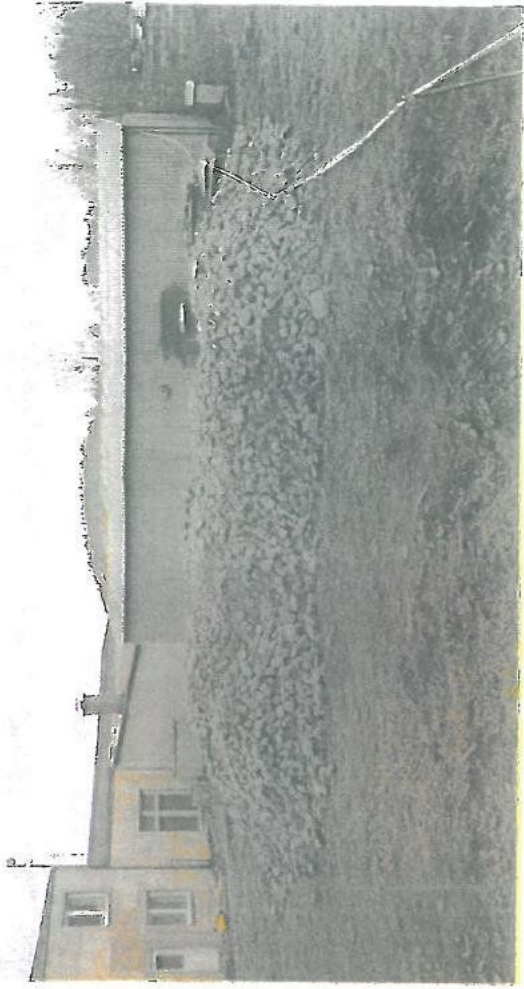
Celkový objem: cca 90 m³ – zaměřen volně sypaný materiál vč. částí výkopků
Typ: Žulová dlažba 10x10x10 – cca 90 m³
Původ: Rekonstrukce Mariánské ulice – 2015
Stav: dobrý – s příměsí minimálního množství výkopku
Možné využití: prodej, opětovné využití na místní komunikace v Příbrami
Skladování: uzavřený uzamykatelný areál, pronájem plochy od soukromého subjektu – nájemce jsou Technické služby města Příbrami (nájemní smlouva vyprší 30.06.2016)

Zpracoval:

Bc. Richard Hadač

Ing. Pavel Bureš

11 21



Návrh na pořadí likvidace skládek na plánované investiční akce

Dne 06.04.2016 byla uzavřena smlouva o dílo na realizaci stavby „Revitalizace dlážděných ploch v historickém areálu dolu Marie“.

V současné době se dokončuje projektová dokumentace na výstavbu parkoviště naproti obřadní síni Hvězdička.

Na obě tyto akce budou použity dlažební kostky ve vlastnictví města, které jsou uloženy na uvedených deponiích.

OIRM navrhuje postupné odebírání dlažebních kostek a tím likvidaci jednotlivých skládek v následujícím pořadí:

1. areál Sázky – Hatě
2. areál 1.SČV, a.s.
3. areál čističky odpadních vod Příbram
4. areál letního kina Příbram
5. bývalá obalovna Technických služeb města Příbrami, p.o. (Příbram IX – Nová Hospoda)

Popis technologie oddělení kostek od výkopku

Dlažební kostky byly při rekonstrukcích sejmuty z povrchu vozovky i s částí výkopku a následně složeny na deponiích. V případě nutnosti oddělení těchto dvou materiálů lze tuto problematiku řešit mechanicky nakladačem s „vidlemi“, kdy při opakovaném nabrání směsi dochází k propadu výkopku a kostky se uloží na dané místo či dopravní prostředek.

Konec udržitelnosti jednotlivých investičních akcí:

Investiční akce	Udržitelnost
Rekonstrukce ul. 28.října	31.01.2020
Rekonstrukce místních komunikací – 1.etapa	07.05.2019
Rekonstrukce místních komunikací – 2.etapa	22.01.2020
Rekonstrukce místních komunikací – 3.etapa	21.12.2020
IPRM V (Mariánská ul.)	30.09.2020

Dlažební kostky z IPRM V (Mariánská ul.) se v současné době používají na stavbě „Revitalizace dlážděných ploch v historickém areálu dolu Marie“. Dále se počítá s jejich využitím na realizaci „Parkoviště Hvězdička“ čímž budou kompletně spotřebovány.

Z výše uvedeného vyplývá, že v současné době by město mohlo prodat dlažební kostky, které nepocházejí z rekonstrukcí komunikací v rámci dotačních prostředků, a to:

- z areálu bývalé obalovny TS (cca 727 m³) a část dlažebních kostek
- z areálu letního kina (cca 60 m³).

Ostatní dlažební kostky můžeme použít na případné rekonstrukce či novou výstavbu komunikací a parkovišť. Případný záměr prodeje v době udržitelnosti by musel být konzultován s řídicím orgánem poskytovatele dotace, což by mohlo mít za následek povinnost dotační prostředky nebo jejich část vrátit, jelikož investiční akce byly evidované jako akce negenerující příjmy.

Zpracoval: Ing. Pavel Bureš
V Příbrami 06.05.2016