



## GENEREL PARKOVÁNÍ MĚSTA PŘÍBRAM

### Analytická část – závěrečná zpráva



**Město Příbram**  
Tyršova 108  
261 01 Příbram

# GENEREL DOPRAVY MĚSTA PŘÍBRAM

## Analytická část – závěrečná zpráva

BŘEZEN 2020

---

Zpracovatel:



**HaskoningDHV Czech Republic, spol. s r.o.**  
Sokolovská 100/94  
186 00 Praha 8 – Karlín  
[www.rhdhv.cz](http://www.rhdhv.cz)  
dhvcr@rhdhv.com

Ing. Václav Starý  
Ing. Jiří Kašpar  
Ing. Michal Jonáš  
Tomáš Kučera  
Ing. Martin Zachariáš

# OBSAH

<b>1</b>	<b>ZADÁNÍ DOKUMENTACE .....</b>	<b>4</b>
1.1	ÚVOD A CÍLE DOKUMENTACE.....	4
1.2	ČLENĚNÍ DOKUMENTACE .....	4
1.3	ZÁKLADNÍ VÝCHOZÍ PODKLADY .....	5
<b>2</b>	<b>DEMOGRAFICKÉ A ÚZEMNÍ ÚDAJE.....</b>	<b>6</b>
2.1	OBYVATELSTVO .....	6
2.2	ČLENĚNÍ ŘEŠENÉHO ÚZEMÍ.....	7
<b>3</b>	<b>GENEREL PARKOVÁNÍ .....</b>	<b>9</b>
3.1	POPIS PARKOVACÍCH PLOCH A PARKOVACÍCH OBJEKTŮ.....	10
3.2	ANALÝZA DOSTUPNOSTI PARKOVACÍCH PLOCH A PARKOVACÍCH OBJEKTŮ .....	26
3.3	ANALÝZA VYHRAZENÝCH A ZPOPLATNĚNÝCH PARKOVACÍCH MÍST .....	27
3.4	ROZBOR REGULACE A POPIS HLAVNÍCH ZÁMĚŘŮ ROZVOJE STATICKÉ DOPRAVY DLE ÚP, SLEDOVANÉ NÁMĚTY NA KOREKCI SÍŤE DLE ZPRACOVANÝCH ÚPD, STAV PŘÍPRAVY VÝSTAVBY .....	32
3.5	INVENTARIZACE A AKTUALIZAČNÍ PRŮZKUMY DŘÍVE PROVEDENÝCH PRŮZKUMŮ STATICKÉ DOPRAVY .....	34
3.6	BILANCE NABÍDKY A POPTÁVKY VYBRANÝCH DOPRAVNÍCH OBLASTÍ.....	35
<b>4</b>	<b>RÁMCOVÉ SHRNUÍ ANALYTICKÉ ČÁSTI .....</b>	<b>36</b>
<b>5</b>	<b>SWOT ANALÝZA .....</b>	<b>38</b>
5.1	POPIS PARKOVACÍCH PLOCH A PARKOVACÍCH OBJEKTŮ, BILANCE NABÍDKY A POPTÁVKY VYBRANÝCH DOPRAVNÍCH OBLASTÍ	38
5.2	ZPOPLATNĚNÁ PARKOVACÍ STÁNÍ .....	39
5.3	REGULACE A POPIS HLAVNÍCH ZÁMĚŘŮ ROZVOJE STATICKÉ DOPRAVY DLE ÚP .....	40
<b>6</b>	<b>SEZNAM ZKRATEK, OBRÁZKŮ, TABULEK A PŘÍLOH .....</b>	<b>41</b>
6.1	SEZNAM POUŽITÝCH ZKRATEK.....	41
6.2	SEZNAM OBRÁZKŮ .....	42
6.3	SEZNAM TABULEK .....	44
6.4	SEZNAM PŘÍLOH .....	45

# 1 ZADÁNÍ DOKUMENTACE

## 1.1 Úvod a cíle dokumentace

Tato zpráva je vypracována společností RoyalHaskoningDHV Czech Republic, spol. s r. o. pro Město Příbram na základě Smlouvy o dílo uzavřené dne 20. 9. 2019. Jedná se o shrnutí analytické části díla „Generel parkování města Příbram“.

### Důvody pro pořízení dokumentu

Důvodem pro pořízení generelu parkování je, v souvislosti se zvyšujícím se stupněm automobilizace, nedostatečná kapacita parkovacích stání na území města a s tím spojená špatná dopravní dostupnost některých lokalit pro IZS. Kapacita parkovacích stání má také vliv na zbytné cesty řidičů hledající volné parkovací stání.

Cílem je navýšení parkovacích kapacit především v lokalitách s výrazným deficitem stání. Zlepšením dopravy v klidu dojde ke zvýšení dopravní bezpečnosti a zvýšení kvality života ve městě.

### Předmět veřejné zakázky

Předmětem veřejné zakázky je vytvoření uceleného konceptu parkování na území města Příbram. Dokument se zabývá nejen analýzou stávajícího stavu, ale i návrhem výstavby dalších parkovacích kapacit (parkovacích domů a ploch) a organizací dopravy, která nebude mít jen pozitivní vliv na zvýšení parkovacích kapacit, ale i bezpečnost ostatních účastníků silniční dopravy. Realizace opatření a výstavba parkovacích kapacit bude řešena v časových horizontech.

## 1.2 Členění dokumentace

Dokument bude rozdělen na dvě základní části. V první, analytické části, je popsán stávající stav dopravy v klidu na území města. Analýza byla zpracována na základě podkladů poskytnutých zadavatelem, dopravních průzkumů a rekognoskace území zpracovatelem studie. Analytická část včetně SWOT analýzy zahrnuje ucelenou analýzu parkovacích kapacit na území města a analýzu využití zpoplatněných parkovišť.

Druhá, návrhová část, bude obsahovat koncepci ke zvýšení parkovacích kapacit a úrovně statické dopravy. Návrhy budou obsahovat organizačně dopravní opatření, výstavbu nových parkovacích kapacit a metodiku pro rozvoj integrovaného parkovacího systému na území města.

### 1.3 Základní výchozí podklady

1. Zákon č.13/1997 Sb., o pozemních komunikacích, ve znění pozdějších předpisů
2. Zákon č. 361/2000 Sb., o provozu na pozemních komunikacích, ve znění pozdějších předpisů
3. Zákon č. 183/2006 sb., o územním plánování a stavebním řádu (stavební zákon), ve znění pozdějších předpisů
4. ČSN 736056 Odstavné a parkovací plochy silničních vozidel, ČNI 2011
5. ČSN 736058 Jednotlivé, řadové a hromadné garáže, ČNI 2011
6. TP 65 Zásady pro dopravní značení na pozemních komunikacích, MDČR, 2013
7. TP 85 Zpomalovací prahy, MDČR, 2013
8. TP 103 Navrhování obytných a pěších zón, MDČR, 2013
9. TP 218 Navrhování zón 30, MDČR, 2010
10. ČSN 736110 Projektování místních komunikací, ČNI 2006
11. Oficiální internetové stránky města, [www.pribram.eu](http://www.pribram.eu)
12. Analýza a zásady rozvoje parkovacího systému v Příbrami, M.O.Z. Consult s.r.o., 2019
13. Zpracování Strategického plánu rozvoje města Příbram na období let 2014 – 2020, PROCES, Centrum pro rozvoj obcí a regionů, s.r.o., 2013
14. Portál GIS MD Jednotná dopravní vektorová mapa ([www.jdvm.cz](http://www.jdvm.cz))
15. Urbanistické a územní studie, [www.pribram.eu](http://www.pribram.eu)
16. Strategický plán rozvoje města Příbram na období let 2014 - 2020, Město Příbram, 2014
17. Územní plán Příbram, účinný od 17. 7. 2018

## 2 DEMOGRAFICKÉ A ÚZEMNÍ ÚDAJE

### 2.1 Obyvatelstvo

Město Příbram se skládá z 10 katastrálních území (Brod, Bytíz, Jerusalemský, Jesenice, Kozičín, Lazec, Orlov, Zavržice, Žežice a Příbram). Samotné město je rozděleno na 9 místních částí.

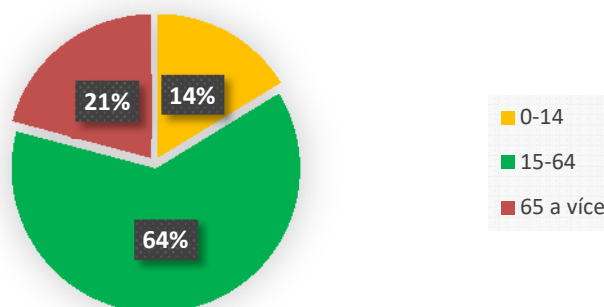
Ve městě Příbram v současné době žije 32 642 obyvatel (stav k 31. 12. 2018). Od konce druhé světové války, kdy ve městě žilo cca 13 tisíc obyvatel, se počet obyvatel postupně zvyšoval až do roku 1990, kdy podle statistického úřadu žilo ve městě 40 603 obyvatel. V roce 1991 došlo k osamostatnění obcí Dubenec, Dubno, Lhota u Příbramě, Narysov, Podlesí a Trhové Dušníky. Počet obyvatel skokově klesl cca o 4 000 obyvatel. Od tohoto roku dochází k pozvolnému úbytku počtu obyvatel města.

Tabulka 1 Demografický vývoj obyvatelstva ve městě Příbram v letech 2013 – 2018 (Zdroj: ČSÚ)

Stav obyvatel k 31.12.		2013	2014	2015	2016	2017	2018
Počet obyvatel celkem		33 450	33 160	33 058	32 897	32 867	32 642
dle věku (let)	0-14	4 673	4 658	4 699	4 753	4 831	4 805
	15-64	22 818	22 370	22 032	21 623	21 256	20 918
	65 a více	5 959	6 132	6 327	6 321	6 780	6 919
Průměrný věk		42,5	42,8	43,0	43,2	43,5	43,7

Z tabulky 1 vyplývá, že celkový počet obyvatel města Příbram v letech 2013 až 2018 soustavně klesal. Z pohledu rozložení obyvatel dle jejich věku lze vyčíst, že počet obyvatel ve věku 0 - 14 a 65 a více let soustavně stoupal, naopak počet obyvatel ve věku 15 - 64 soustavně klesal. Z toho je možné usoudit, že obyvatelé v produktivním věku se z města stěhují a celkově populace města stárne. Z tabulky je patrné, že ve sledovaném období ubylo z věkové kategorie 15 – 64 let 1 900 obyvatel a v kategorii 65 a více přibilo 960 obyvatel. Průměrný věk obyvatel ke konci roku 2018 byl přibližně 43,7 let.

### Podíl obyvatel základních věkových kategorií na celkovém počtu obyvatel k datu 31.12.2017



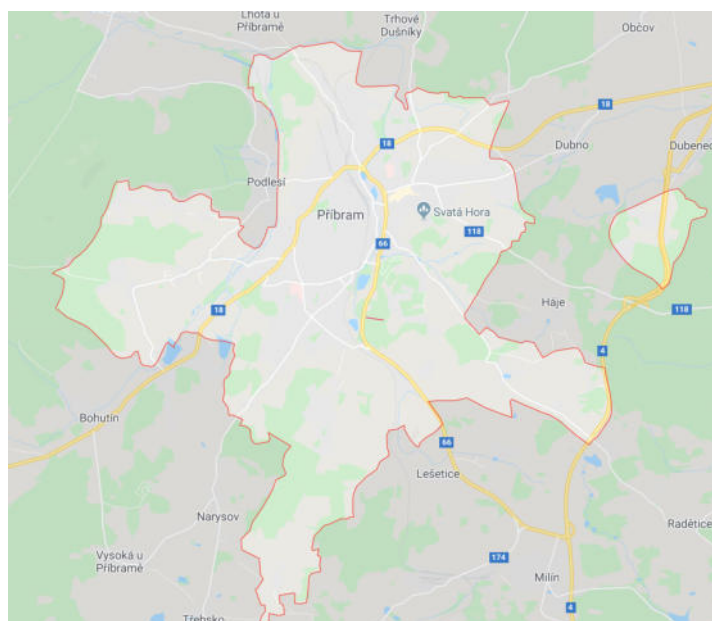
Obrázek 1 Podíl obyvatel Příbrami dle jejich věku (Zdroj: ČSÚ)

V roce 2011 bylo na území města 3 726 domů a z toho 3 423 obydlených. Z celkového počtu obydlených domů bylo 2 477 rodinných a 859 bytových domů. V rodinných domech se nacházelo 2 826 bytových jednotek a v bytových domech to bylo 11 280 bytů.

## 2.2 Členění řešeného území

### Rozsah řešeného území

Řešené území je definováno územím města Příbram, které je rozděleno do 18 částí, z toho devět centrálních (místních) je značeno římskými číslicemi, ostatní jsou obce připojené k Příbrami.



Obrázek 2 Rozsah řešeného území (Zdroj: [www.maps.google.cz](http://www.maps.google.cz))

Místní části Příbrami jsou: Příbram I - IX, Brod, Bytíz, Jerusalem, Jesenice, Kozičín, Lazec, Orlov, Zavržice a Žežice.

V níže uvedené tabulce je uveden počet obydlených bytů s počty obyvatel v jednotlivých základních sídelních jednotkách.

**Tabulka 2 Rozložení obyvatel a bytů v ZSJ (Zdroj: SLBD 2011 ČSÚ)**

Název ZSJ	Počet obyvatel	Ekonomicky aktivní celkem	Obydlené byty
Brod	95	48	36
Bytíz	22	12	6
Jerusalem	84	47	31
Jesenice	29	12	9
Kozičín	194	89	63
Lazec	219	99	67
Orlov	277	144	90
Příbram I	2 121	1 008	897
Příbram II	2 081	1 043	806
Příbram III	3 721	1 852	1 578
Příbram IV	1 720	842	731
Příbram V-Zdaboř	4 233	2 480	1 656
Příbram VI-Březové Hory	1 655	791	649
Příbram VII	10 906	5 342	5 222
Příbram VIII	4 832	2 447	2 256
Příbram IX	365	179	122
Zavržice	52	25	17
Žežice	478	249	153



### 3 GENEREL PARKOVÁNÍ

Dopravu v klidu ve městě Příbram lze tak jako v jiných městech zařadit mezi problémové oblasti dopravního systému. S růstem automobilizace a dojížděním ze spádových oblastí je kapacita parkovacích a odstavných stání nedostačující. I když se město snaží výstavbou nových parkovišť (např. ulice Legionářská, Školní), organizačními a drobnými stavebními úpravami řešit kapacitu parkovacích a odstavných stání, nejsou parkovací kapacity pro automobily stále dostačující. Nedostatečná kapacita stání je převážně v oblastech s hustou bytovou zástavbou sídlištního typu, např. oblasti Drkolnov nebo Příbram VII. Parkovací kapacity jsou převážně naplněny rezidenty města. Na rozdíl od oblasti v okolí ulic Špitálská, Ryneček a Milínská, kde jsou přes den dostupné parkovací kapacity využívány dojíždějícími za prací v centru města, návštěvníky úřadů a veřejných institucí nebo obyvateli přestupujícími na prostředky veřejné hromadné dopravy. V centru města jsou převážně zaplněny plochy, které nepodléhají regulaci ve městě, tzn., že nejsou zpoplatněná. Na zpoplatněných parkovacích plochách jsou pak i nadále k dispozici volné kapacity.

Mezi nejčastější prohřešky nelegálního parkování patří vozidla zaparkovaná v zeleni, v křižovatkách nebo v místech, kde nezůstane minimální průjezdný profil požadovaný zákonem. Zcela zásadním problémem je poté parkování vozidel ve vztahu k dostupnosti některých lokalit vozidly IZS (policie, zdravotnická záchraná služba a hasiči). Dalším negativním dopadem nelegálně parkujících vozidel je jejich vliv na dopravně - bezpečnostní situaci na navazujících přechodech pro chodce či v přilehlých křižovatkách.



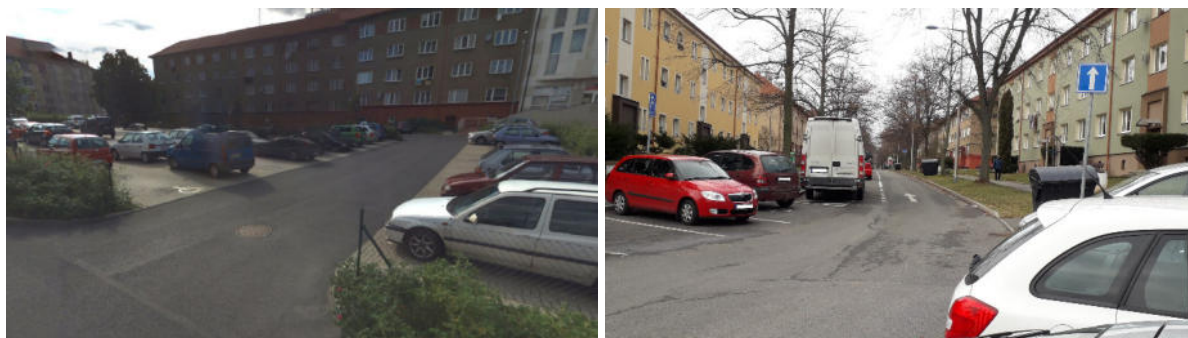
Obrázek 3 Příklady nelegálního parkování (Zdroj: HDHV)

### 3.1 Popis parkovacích ploch a parkovacích objektů

Na území města Příbram jsou využívány pro parkování a odstavování vozidel všechny druhy parkovacích kapacit. Největší kapacita pro parkování a odstavování vozidel se nachází na místních komunikacích. V některých částech města, převážně mimo centrum, je možné parkovat při dodržení zákona o provozu na pozemních komunikacích bez jakýchkoliv omezení. V centru města je z důvodu umožnění parkování širší veřejnosti a omezení odstavování vozidel zavedena regulace parkování. Na vybraných komunikacích a parkovištích lze parkovat pouze po zaplacení příslušného obnosu v parkovacím automatu, pomocí mobilní aplikace nebo SMS.

#### ***Parkování na místních komunikacích a vnitroblocích***

Parkování na místních komunikacích a vnitroblocích patří mezi nejdostupnější parkovací kapacity ve městě. Parkování není ve většině případů při dodržení platného zákona omezeno. V oblastech s hustou bytovou zástavbou (především sídliště) jsou parkovací kapacity ve většině případů nedostačující. Během dne je možné využít lokálně volná jednotlivá místa. Naopak v noci jsou parkovací kapacity nedostačující a v mnoha případech je kapacita překročena. V centru města jsou kapacity pro parkování naplněny převážně během dne v době úředních hodin úřadů a dalších institucí. V nočních hodinách se pak vybrané ulice od parkujících návštěvníků vyprázdňují a uvolněná kapacita je pak pro rezidenty dostačující (např. ulice Hradební, Nad Jatkami x Severní, Fibichova).



Obrázek 4 Příklady parkování na komunikaci a vnitrobloku domů (Zdroj: [www.mapy.cz](http://www.mapy.cz), HDHV)

#### ***Zpoplatněné parkování na místních komunikacích a parkovištích***

Z důvodu omezení dlouhodobého parkování vozidel v centru města, přistoupilo město k jeho regulaci pomocí placeného stání. V centru města, na náměstí 17. listopadu a třídě Osvobození byly vybrané parkovací kapacity zpoplatněny a rozděleny do 3 zón.

Červená zóna je výhradně návštěvnícká, platby jsou prováděny prostřednictvím parkovacích automatů nebo virtuálních parkovacích hodin (MPLA). V modré zóně (smíšené) mohou spolu s návštěvníky parkovat také rezidenti. Platby jsou prováděny stejným způsobem

jako u červené zóny. Zelená zóna je určena pouze pro návštěvníky. Platby za parkování jsou možné prostřednictvím parkovacích automatů a závorových systémů.

➤ **Červená parkovací zóna**

Cena: 25 Kč za hodinu

Provozní doba: po - pá od 8 do 16 hodin

V této zóně nejsou vydávány rezidentní karty.

- **nám. T.G.Masaryka [PB1]**

Počet parkovacích míst: 74

Platba: <http://parkovani.pribram.eu/PB1>



Obrázek 5 Parkování na nám. T.G. Masaryka (Zdroj: HDHV)

➤ **Modrá parkovací zóna**

Cena: 15 Kč za hodinu

Provozní doba: po - pá od 7 do 18 hodin, v So od 7 do 12 hodin

Rezidenti si mohou zakoupit parkovací kartu za 200 korun za měsíc a za 600 korun měsíčně je dostupná pro právnické a podnikající fyzické osoby.

- **Osvobození [PB2]**

Počet parkovacích míst: 56

Platba: <http://parkovani.pribram.eu/PB2>



Obrázek 6 Parkování v ulici tř. Osvobození (Zdroj: [www.maps.google.cz](http://www.maps.google.cz))

- **nám. 17. listopadu [PB3]**

Počet parkovacích míst: 88

Platba: <http://parkovani.pribram.eu/PB3>



Obrázek 7 Parkování na nám. 17. listopadu (Zdroj: [www.maps.google.cz](http://www.maps.google.cz))



- **Václavské náměstí [PB4]**  
Počet parkovacích míst: 29  
Platba: <http://parkovani.pribram.eu/PB4>



Obrázek 8 Parkování na Václavském nám. (Zdroj: www.maps.google.cz)

- **Zahradnická [PB5]**  
Počet parkovacích míst: 24  
Platba: <http://parkovani.pribram.eu/PB5>



Obrázek 9 Parkoviště v ulici Zahradnická (Zdroj: www.maps.google.cz)

- **Generála R. Tesaříka [PB6]**  
Počet parkovacích míst: 12  
Platba: <http://parkovani.pribram.eu/PB6>



Obrázek 10 Parkoviště v ulici Gen. R. Tesaříka (Zdroj: [www.maps.google.cz](http://www.maps.google.cz))

- **Jiráskovy sady [PB7]**  
Počet parkovacích míst: 13  
Platba: <http://parkovani.pribram.eu/PB7>



Obrázek 11 Parkoviště v ulici Jiráskovy sady (Zdroj: [www.mapy.cz](http://www.mapy.cz))

- **Hornické náměstí [PB8]**  
Počet parkovacích míst: 18  
Platba: <http://parkovani.pribram.eu/PB8>



Obrázek 12 Parkoviště na Hornickém náměstí (Zdroj: www.maps.google.cz)

- **Dvořákovo nábřeží [PB9]**  
Počet parkovacích míst: 63  
Platba: <http://parkovani.pribram.eu/PB9>



Obrázek 13 Parkoviště na Dvořákově nábřeží (Zdroj: www.maps.google.cz)



- **okolo Zámečku [PB10]**  
Počet parkovacích míst: 79  
Platba: <http://parkovani.pribram.eu/PB10>



Obrázek 14 Parkoviště v okolí zámečku (Zdroj: www.maps.google.cz)

- **Jinecká na Hvězdičce [PB12]**  
Počet parkovacích míst: 30  
Platba: <http://parkovani.pribram.eu/PB12>



Obrázek 15 Parkoviště v ulici Jinecká (Zdroj: www.maps.google.cz)



➤ *Zelená parkovací zóna*

Cena: 15 Kč za hodinu, 30 Kč za den, 120 Kč za měsíc (parkoviště Fibichova).

10 Kč za hodinu, 20 Kč za další hodinu, 50 Kč za den (parkoviště u nemocnice a u hřbitova)

Provozní doba: po - pá od 7 do 18 hodin, v So od 7 do 12 hodin.

- **Parkoviště u nemocnice [PB11]**

Počet parkovacích míst: 72

Platba: <http://mpla.io/137>



Obrázek 16 Parkoviště u nemocnice v ulici Gen. R. Tesaříka (Zdroj: [www.mapy.cz](http://www.mapy.cz))

- **Fibichova [PB14]**  
Počet parkovacích míst: 51  
Platba: <http://parkovani.pribram.eu/PB14>



Obrázek 17 Parkoviště na křižovatce ulic Jinecká x tř. Kpt. Olesinského (Zdroj: www.mapy.cz)

- **Parkoviště u hřbitova [PB15]**  
Počet parkovacích míst: 103  
Platba: <http://mpla.io/137>



Obrázek 18 Parkoviště u hřbitova v ulici Gen. R. Tesaříka (Zdroj: www.mapy.cz)

➤ *Oranžová parkovací zóna*

Cena: 20 Kč za hodinu, 50 Kč za den.

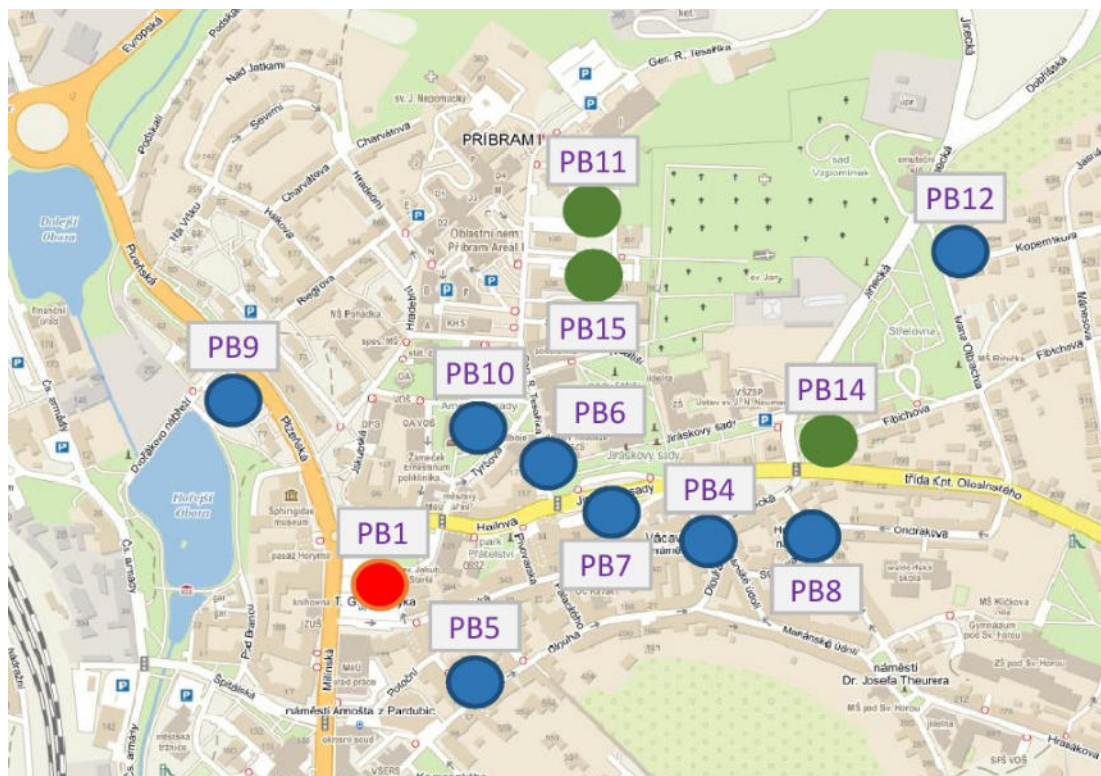
Provozní doba: každý den 0:00 - 24:00

- **Nový Rybník [PB16]**

Počet parkovacích míst: 40

Platba: <http://parkovani.pribram.eu/PB16>

Na následujících obrázcích jsou všechny parkovací lokality vyznačeny v mapě.



Obrázek 19 Mapa placených parkovišť v centru města (Zdroj: www.mapy.cz, HDHV)





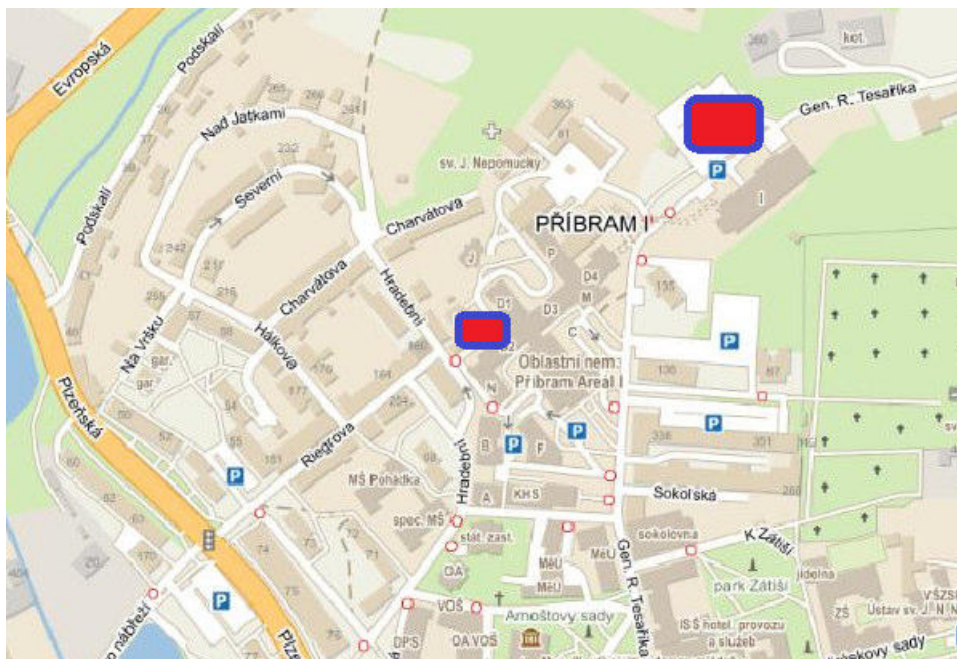
Obrázek 20 Mapa placených parkovišť v lokalitě Příbram VII a Nový rybník (Zdroj: www.mapy.cz, HDHV)

Celkový přehled zpoplatněných parkovišť včetně poplatků je na webové stránce města, na kterých je uveden také odkaz pro placení parkovného <https://parkovani.pribram.eu/#/cs>.

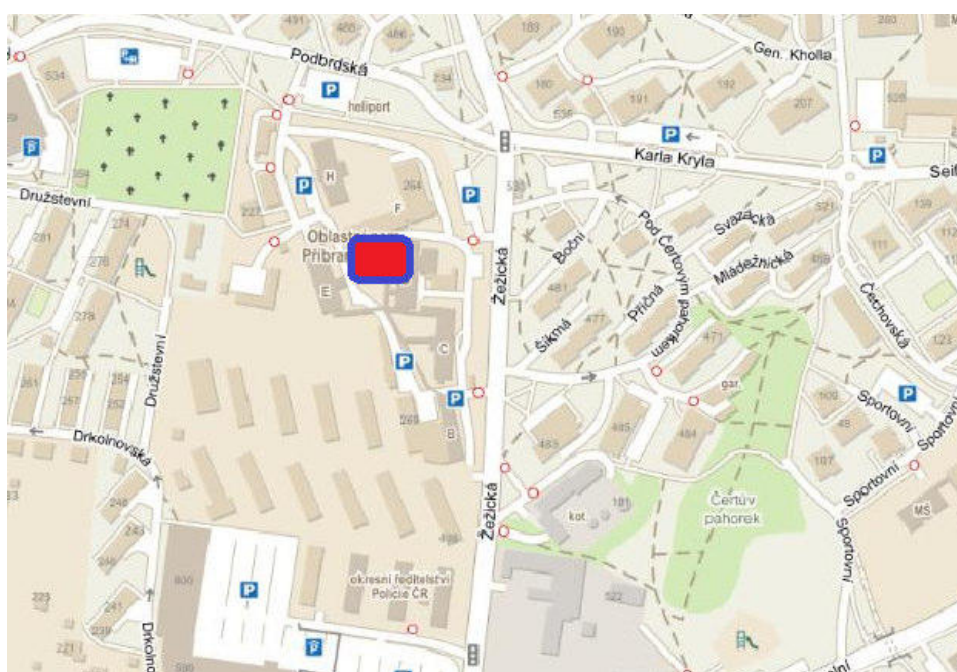
Mimo režim placených stání provozovaný městem má Oblastní nemocnice Příbram k dispozici vlastní placená parkoviště, která se nachází v jednotlivých areálech nemocnice, viz odkaz <http://www.nemocnicepribram.cz/pro-pacienty-a-navstevy/parkovani> .

Ceny parkování v Areálu I a II nemocnice:

- prvních 15 minut parkování je zdarma,
- pondělí až pátek od 6:00 do 18:00 hodin za každou i započatou hodinu: 10,- Kč,
- pondělí až pátek od 18:00 do 6:00 hodin dalšího dne: 20,- Kč,
- sobota a neděle a svátky od 6:00 do 18:00 hodin: 20,- Kč



Obrázek 21 Placená parkoviště nemocnice v ulici Gen. R. Tesařika (Zdroj: www.mapy.cz, HDHV)



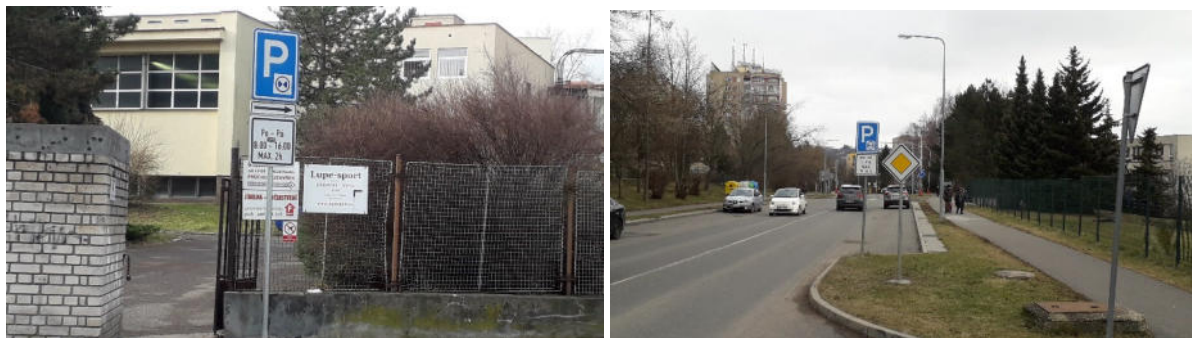
Obrázek 22 Placená parkoviště nemocnice v ulici Zdabořská (Zdroj: www.mapy.cz, HDHV)

Další zpoplatněné parkovací plochy se nachází například u polikliniky na ulici Seifertova.



### **Parkování na místních komunikacích s časovou regulací**

Kromě zpoplatněných parkovacích ploch na území města je parkování na vybraných parkovištích (např. u škol, zdravotních zařízení) regulováno dopravním značením IP13b (parkoviště s parkovacím kotoučem). Parkování na takto vyznačených parkovištích je po určité období dne omezeno časovým intervalem. Například v ulici Školní, kde se nachází škola, je takto omezeno parkování v době začátku vyučování. V tuto dobu přivázejí rodiče své děti automobily do školy.



Obrázek 23 Příklady regulace parkování pomocí dopravního značení (Zdroj: HDHV)

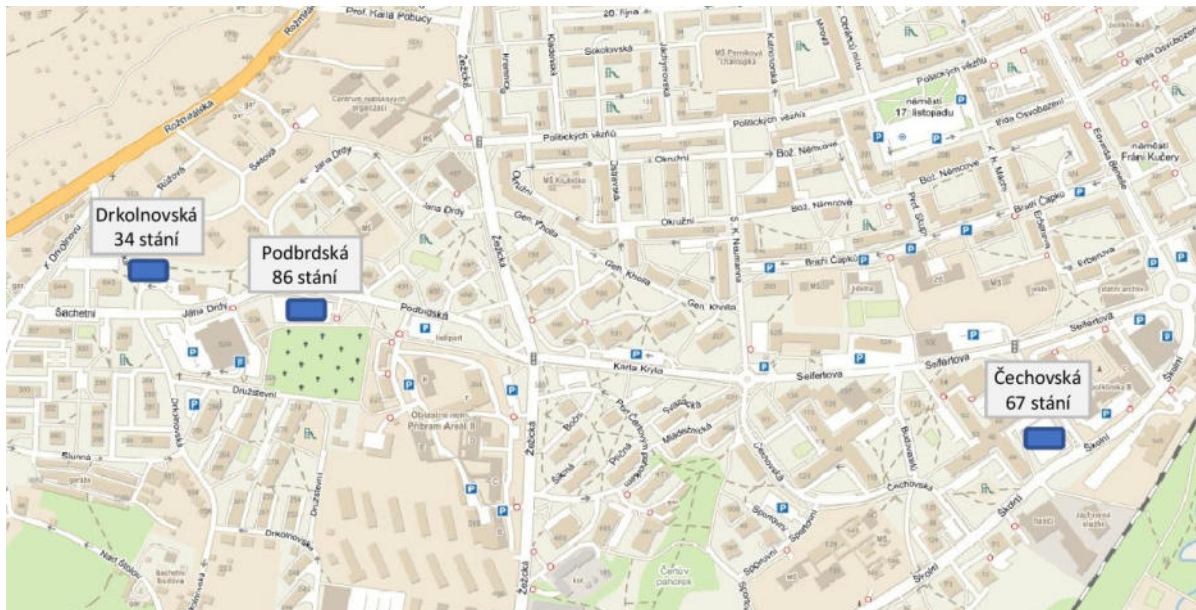
### **Parkování na parkovištích P+R**

Záchytná parkoviště P+R (zaparkuj a jed') jsou primárně zřizována v lokalitách, které se nacházejí na příjezdových komunikacích do města a zároveň leží na trase veřejné hromadné dopravy. Realizací těchto parkovišť dochází k podpoře snižování automobilové dopravy ve městě a naopak zvyšování využívání veřejné hromadné dopravy. Na území města Příbram vznikla tato parkoviště v lokalitách s deficitem parkovacích a odstavných stání a zároveň ležících na trase městské hromadné dopravy. V současné době jsou však parkoviště využívána především rezidenty města.



Obrázek 24 Příklady záchytných parkovišť P+R (Zdroj: HDHV, [www.mapy.cz](http://www.mapy.cz))

Na následujícím obrázku jsou příbramská záchytná parkoviště P+R vyznačena v mapě.



Obrázek 25 Umístění stávajících záchytných parkovišť P+R (Zdroj: [www.mapy.cz](http://www.mapy.cz), HDHV)

Na základě jednání středočeských radních byla vzata v potaz realizace velkého parkoviště P+R v lokalitě Dubenec – Skalka, která leží na dálnici D4. Lokalita pro parkoviště byla vybrána na základě dlouhodobého průzkumu Odboru dopravy Středočeského kraje, Parkoviště by stalo přestupním uzlem mezi osobní automobilovou dopravou, příměstskou integrovanou dopravu a plánovanou sítí páteřních autobusových linek.



Obrázek 26 Návrh lokality pro umístění záchytného parkoviště P+R (Zdroj: [www.mapy.cz](http://www.mapy.cz))



### **Parkování v hromadných a individuálních garážích**

Individuální a hromadné garážové bloky jsou využívány rezidenty dané oblasti. U individuálních garáží lze předpokládat, že jsou využívány ze 100 %. U hromadných garážových bloků je využívání těchto stání nižší. Lze to předpokládat na základě neudržovaného prostoru před vjezdem do některých z garáží. Na území města se nachází několik lokalit s velkým seskupením takovýchto garáží. Jednou z nich je oblast sevřená ulicemi Anenská, Husova a Nádražní. Další se nachází v okolí ulic Pod Haldou, Kladenská a Slunná.



Obrázek 27 Příklady hromadných bloků garáží (Zdroj: [www.maps.google.cz](http://www.maps.google.cz))

### **Parkování v parkovacích domech na krytých parkovacích plochách**

Na území města se nachází parkovací domy nebo krytá parkoviště, která jsou součástí obchodních zařízení. U obchodních zařízení Billa v ulici Jana Drdy, OC Skalka v ulici Milínská a Albert v ulici Seifertova jsou parkovací kapacity součástí objektu. U obchodního zařízení Nová Zdaboř v ulici Žežická jsou krytá parkovací stání vytvořena patrovými venkovními parkovacími plochami.



Obrázek 28 Krytá parkovací stání OC Zdaboř a OZ Albert (Zdroj: [www.mapy.cz](http://www.mapy.cz), [www.maps.google.cz](http://www.maps.google.cz))



### ***Soukromá a vyhrazená parkovací stání***

K dalším parkovacím kapacitám na území města patří soukromá a vyhrazená parkoviště. Tyto plochy jsou zabezpečeny proti vjezdu řidičů bez platného povolení závorovým systémem nebo vraty. Pro vjezd na takto zabezpečená parkoviště je potřeba obsluha nebo jiný elektronický systém. Omezení vjezdu na vyhrazená parkoviště je také možné vyznačit dopravním značením, které však bývá často nerespektováno.



Obrázek 29 Příklady vyhrazených stání (Zdroj: [www.mapy.cz](http://www.mapy.cz), HDHV)

### ***Parkoviště pro návštěvníky města***

Na území města se nachází kulturní památky a zajímavosti z období těžby v uranových dolech. Z tohoto důvodu jsou na území města zajištěny vhodné parkovací plochy pro návštěvníky těchto památek a zajímavostí. Jedná se například o parkoviště na Svaté Hoře nebo parkoviště u hornického muzea důl Anna. Seznam vhodných parkovišť, na kterých mohou návštěvníci parkovat zdarma nebo za poplatek je uveden na webových stránkách <https://www.poznejpribram.cz/parkoviste>.



Obrázek 30 Příklady parkovacích ploch u památkových zajímavostí (Zdroj: [www.mapy.cz](http://www.mapy.cz))

### 3.2 Analýza dostupnosti parkovacích ploch a parkovacích objektů

Tak jako v každém městě, tak i v Příbrami se řidiči snaží parkovat co nejbližší svému zdroji či cíli cest, obyvatelé u svého bydliště a pracoviště, návštěvníci města u svého cíle. Z tohoto důvodu pak dochází k lokálnímu naplnění atraktivních parkovacích kapacit, a tím i ke zvýšení počtu nelegálně parkujících vozidel. Naopak parkovací kapacity, které jsou sice v docházkové vzdálenosti cíle, ale z pohledu řidiče ztrácí na atraktivitě z důvodu docházkové vzdálenosti nebo že jsou zpoplatněné, nebývají naopak v plné míře využité. Týká se to především centra města. Například ulice Hradební a jí přilehlé ulice jsou během dne přeplněné a vozidla zde parkují v rozporu se zákonem, naopak parkoviště u nemocnice bývá využité pouze zčásti.

V oblastech s převážně vysokopodlažní (sídlíštní) zástavbou, je problém s kapacitou parkovacích stání celoplošný. V době výstavby sídlišť byl stupeň automobilizace nižší a tím pádem i nižší poptávka po parkovacích kapacitách. S růstem automobilizace došlo k obratu a stávající kapacity jsou ve většině nedostačující.

Parkování v lokalitách se zástavbou rodinných domů je převážně řešeno individuálními garážemi anebo parkováním na vlastním pozemku. K problémům s parkováním dochází v oblastech s blokovou souvislou zástavbou rodinných domů nebo u míst bez možnosti vjezdu na vlastní pozemek. Jedná se například o oblasti v místní části Příbram I nebo Příbram VI – Březové Hory.

Všeobecně dělíme způsoby umístění vozidel na parkovacích kapacitách na parkování (krátkodobé a dlouhodobé) a odstavování. Krátkodobé parkování je parkování do 2 hodin, jako dlouhodobé se označuje parkování nad 2 hodiny. Doba pro odstavení vozidla je delší doba, z čehož vyplývá, že dlouhodobé parkování lze považovat také za odstavování vozidla. Proto by měly být parkovací kapacity pro krátkodobé parkování v docházkové vzdálenosti od cíle cesty do 200 m, pro dlouhodobé parkování do 300 m a pro odstavování do 500 m.

Vzhledem k tomu, že na území města se nachází parkovací objekty u obchodních zařízení, jsou jejich parkovací kapacity využívány převážně k parkování při nákupu nebo návštěvě nejbližších cílů. V centru města jsou pro návštěvníky města v docházkové vzdálenosti dostatečné parkovací kapacity pro krátkodobé parkování. Návštěvníci, kteří dojíždějí do centra a zde odstavují vozidla během dne na plochách, které nejsou žádným způsobem regulovány, zabírají parkovací kapacity pro rezidenty, u kterých pak dochází k prodloužení docházkové vzdálenosti mezi bydlištěm a zaparkovaným vozidlem.

V lokalitách s hustou bytovou zástavbou se docházková vzdálenost zkracuje nebo prodlužuje podle nabídky parkovacích kapacit dané oblasti. V zástavbě rodinných domů je docházková vzdálenost až na výjimečné případy „nulová“.

### 3.3 Analýza vyhrazených a zpoplatněných parkovacích míst

Na území města Příbram jsou na vybraných místních komunikacích nebo jejich úsecích parkovací kapacity, které jsou vyhrazeny pro určité skupiny uživatelů nebo jsou v rámci regulace parkování zpoplatněny.

#### 3.3.1 Vyhrazená parkovací stání

Za vyhrazené parkoviště lze považovat pouze takové parkoviště, které je označeno svislou dopravní značkou č. IP 12, vodorovnou dopravní značkou č. V 10e, případně jejich kombinací, nebo svislou dopravní značkou č. IP 12 vždy povinně doplněnou vodorovnou dopravní značkou č. V 10f.

Na území města jsou tak vyhrazená stání jak pro osoby s omezenou schopností pohybu, tak pro zásobování, firmy nebo fyzické osoby. Jednotlivá stání jsou označena dopravní značkou, která jsou ve většině případů doplněna dodatkovou značkou, na které je vyznačena registrační značka nebo název firmy pro kterou je stání vyhrazeno. O zřízení vyhrazeného stání může požádat jak fyzická tak i právnická osoba. Postup na zřízení vyhrazeného stání včetně poplatku je uveden na stránkách města (<https://pribram.eu/potrebuji-vyridit/zvlastni-uzvani-komunikace-zrizovani-vyhrazeneho-parkovani.html>).



Obrázek 31 Příklady vyhrazených parkovacích stání (Zdroj: [www.maps.google.cz](http://www.maps.google.cz))

#### 3.3.2 Zpoplatněná parkovací stání

V rámci regulace parkování, převážně v centru města, je na vybraných místních komunikacích nebo jejich úsecích vybírán poplatek za parkování, který byl stanoven nařízením města č.1/2018. Sazby za stání silničních motorových vozidel stanovuje ceníkem Rada města Příbram.

V roce 2019 byla společností M.O.Z. Consult vypracována analýza funkčnosti stávajícího parkovacího systému ve městě. Podkladem pro tuto analýzu byl přehled tržeb parkovacího systému a ceník za stání motorových vozidel.

Z níže uvedené tabulky je vidět efektivita jednotlivých placených parkovišť. Při porovnání maximální tržby na jednotlivých parkovištích a dosažené tržby za den a parkovací stání vychází, že dosažená tržba na jedno stání se blíží maximální tržbě nebo jí překračuje na parkovištích v ulicích Fibichova, Zahradnická, Jiráskovy sady, náměstí T. G. Masaryka a parkoviště u nemocnice a hřbitova v ulici Gen. R. Tesaříka. Naproti tomu na parkovištích v ulicích 17. listopadu, Jinecká, Hornickém náměstí a okolí zámečku jsou tržby na jedno parkovací stání výrazně pod hranicí tržby na parkovací stání.

Tabulka 3 Tržby na parkovací stání (Zdroj: M.O.Z. Consult, s.r.o)

Parkovací automat	Loka- lita	Tarif - 1. h	Tarif - den	Čerpání k 31/7/2019	Tržba na PS a den	Max tržba PS a den
MPLA s. r. o.	VSE			145 565		
PA 04 - TGM 1 - 775 - nám. TGM u KB	PB1	25		517 854	164 Kč	200 Kč
PA 05 - TGM 2 - 776 - nám. TGM u lékárny		25		1 151 062		
PA 06 - Kahan - 774 - nám. TGM		25		63 790		
PA 09 - nám. 17. listopadu - 780 - u papírnictví	PB2	15		126 564	16 Kč	120 Kč
PA 07 - nám. 17. listopadu - 778 - u kašny	PB3	15		189 389	28 Kč	120 Kč
PA 08 - nám. 17. listopadu - 779 - u pošty		15		153 510		
PA 01- Václavské nám. - 771	PB4	15		222 515	52 Kč	120 Kč
PA 10 - Zahradnická - 777	PB5	15		256 023	97 Kč	120 Kč
PA 03 - Říha - 773 - Jiráskovy sady	PB6	15		92 086	57 Kč	120 Kč
PA 02 - Zlatý kříž - 772 (Jiráskovy sady)	PB7	15		254 371	133 Kč	120 Kč
PA 11 - Hornické nám. - 770	PB8	15		102 457	39 Kč	120 Kč
PA 12 - Uran 12 - Hořejší obora	PB9	15		283 698	47 Kč	120 Kč
PA 13 - Uran 13 - Plzeňská				138 942		
PA 17 - Zámeček - Ernestinum - Rest. U Švejka	PB10	15		176 994	37 Kč	120 Kč
PA 18 - Zámeček - Ernestinum - Na Příkopech		15		112 387		
PA 19 - Zámeček - Ernestinum - Tyršova		15		134 446		
PA 14 - Gen. R. Tesaříka, závora u nemocnice	PB11	10	50	839 215	79 Kč	50 Kč
PA 22 - Na Hvězdičce	PB12	15		74 881	18 Kč	120 Kč
PA 21 - Fibichova - křižovatka	PB14	15	30	82 155	32 Kč	30 Kč
PA 20 - Fibichova - park		15	30	158 227		
PA 15 - Gen.R.Tesaříka - závora pod hřbitovem	PB15	10	50	409 355	47 Kč	50 Kč
PA 16 - Nový Rybník - Stará Milínská	PB16	20	50	16 061	3 Kč	50 Kč
<b>Celkem</b>				<b>5 701 548</b>	<b>53 Kč</b>	

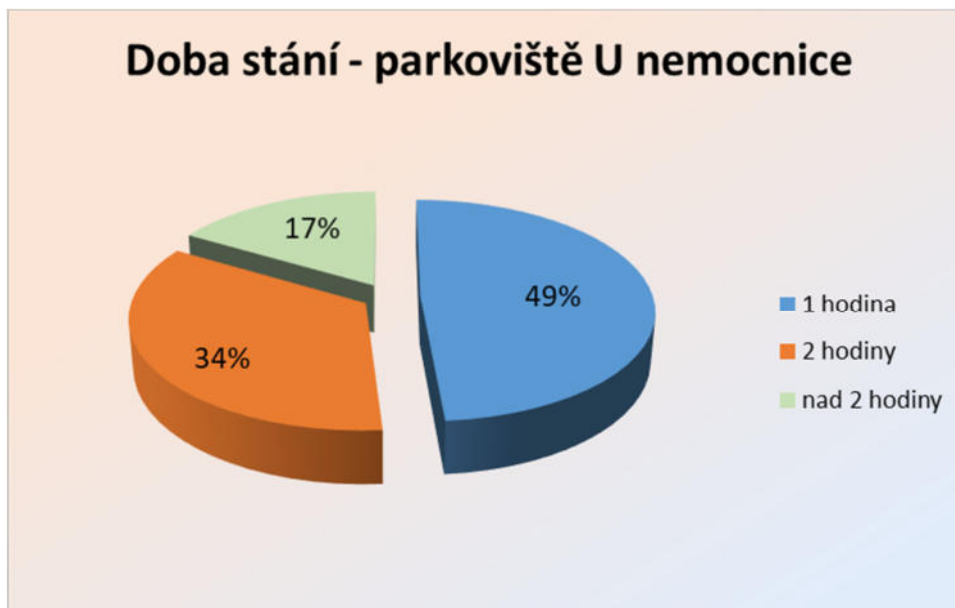
Na základě získaných výsledků a predikce vývoje lze předpokládat, že parkovací systém v Příbrami je funkční.

Z poskytnutých údajů městským úřadem byly vyhodnoceny údaje ze závorových systému parkovišť u nemocnice a hřbitova, a také z parkovacích automatů na parkovištích Na Příkopech – U Švejka (PRIB17), Na Příkopech – Zámeček (PRIB18), Tyršova – U Pošty (PRIB19), Fibichova – park (PRIB 20), Fibichova – křižovatka (PRIB21) a Jinecká – Hvězdička (PRIB22).

Pro parkoviště u nemocnice a hřbitova byla vyhodnocena data za běžný pracovní den měsíce ledna. Z dostupných dat bylo možné stanovit průměrnou dobu stání vozidel na parkovištích. Na základě cenových tarifů a zaplacených částek za parkování bylo možné rozdělit délku stání

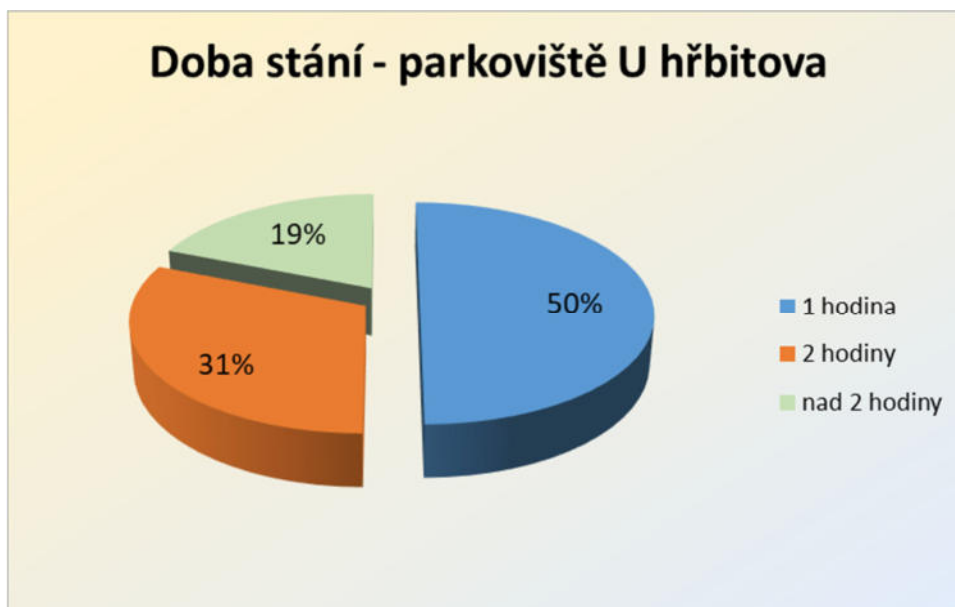


vozidel do tří skupin. Do jedné hodiny parkovalo na parkovišti u nemocnice 49 % řidičů, do dvou hodin 34 % a nad dvě hodiny parkovalo 17 % řidičů.



Obrázek 32 Doba stání na parkovišti U nemocnice (Zdroj: HDHV, MěÚ Příbram)

Na parkovišti u hřbitova se délka stání vozidel pohybovala téměř stejně jako na parkovišti u nemocnice. Do jedné hodiny parkovalo na parkovišti 50 % řidičů, do dvou hodin 31 % a nad dvě hodiny parkovalo 19 % řidičů.



Obrázek 33 Doba stání na parkovišti U hřbitova (Zdroj: HDHV, MěÚ Příbram)

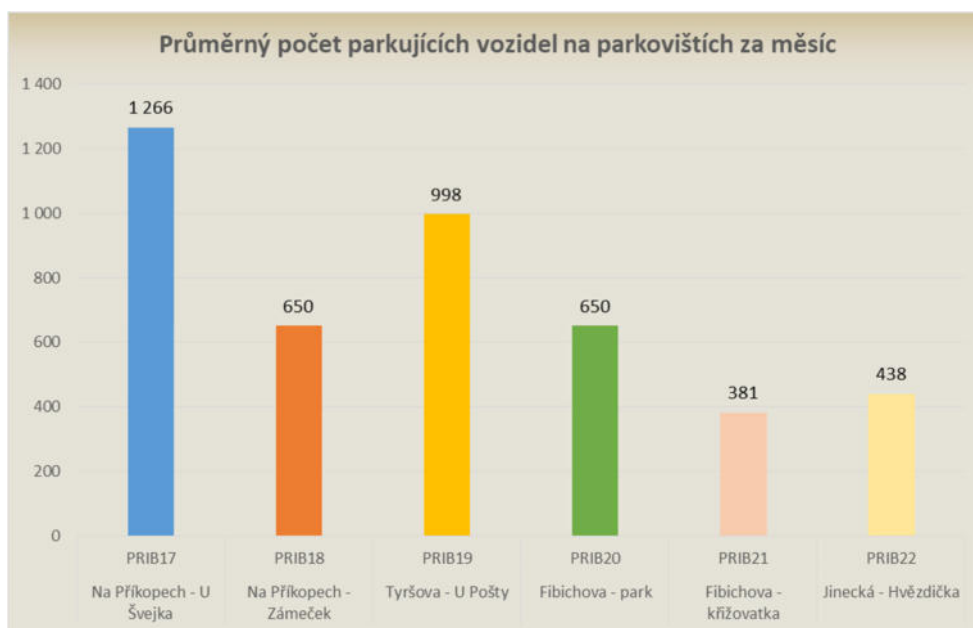
Z podkladů poskytnutých k výše uvedeným automatům byla provedena analýza průměrného měsíce v roce 2019 a průměrného pracovního dne za měsíc leden roku 2020.

V roce 2019 byly nejvyšší průměrné tržby z parkoviště Na Příkopech – U Švejka, kdy průměrná tržba činila 27 947 Kč za měsíc. Naopak nejnižší tržba byla zjištěna u parkoviště Fibichova – křižovatka s průměrnou tržbou 11 154 Kč. Průměrné měsíční tržby jsou uvedeny na následujícím obrázku.



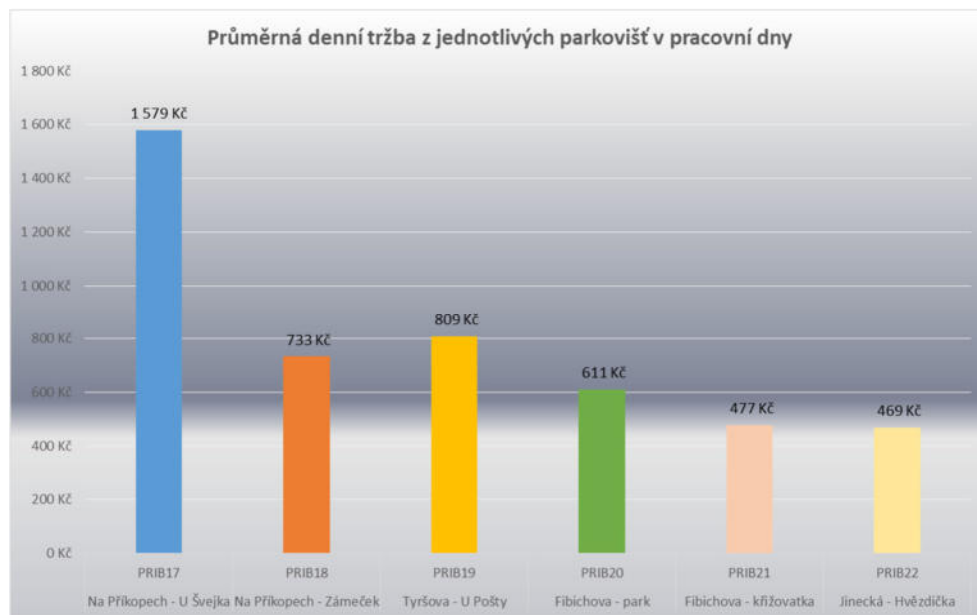
Obrázek 34 Průměrná měsíční tržba z jednotlivých parkovišť (Zdroj: MěÚ Příbram)

Na základě dat bylo možné vyhodnotit také průměrný počet vozidel, která parkovala na jednotlivých parkovištích za měsíc. Výsledky zobrazuje graf na následujícím obrázku



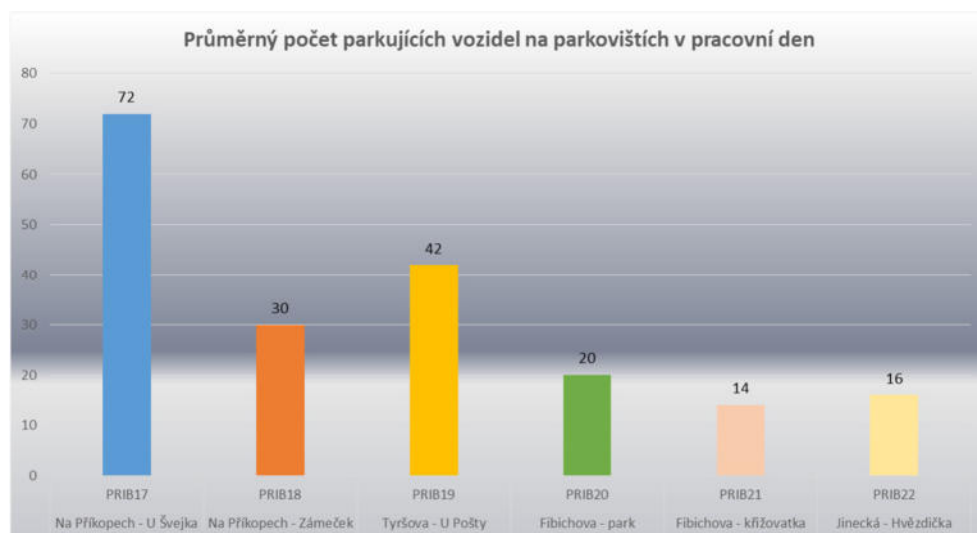
Obrázek 35 Průměrný počet parkujících vozidel na parkovištích za měsíc (Zdroj: MěÚ Příbram)

V běžný pracovní den byly průměrně nejvyšší tržby z parkoviště Na Příkopech – U Švejka a naopak nejnižší z parkoviště Jinecká – Hvězdička.



Obrázek 36 Průměrná denní tržba z jednotlivých parkovišť (Zdroj: MěÚ Příbram)

Z údajů poskytnutých k automatům po jednotlivých dnech za jeden měsíc, zaplatilo průměrně za jeden den nejvíce 72 řidičů v automatu PRIB17 a nejméně 14 řidičů v automatu PRIB21.



Obrázek 37 Průměrný počet parkujících vozidel na parkovištích za den (Zdroj: MěÚ Příbram)

Analýza dalších zpoplatněných parkovišť na území města nebyla možná z důvodu, že systémy daných parkovacích automatů neumožňují podrobné shromažďování dat, příp. se jednalo o soukromá parkoviště.

Jak již bylo zmíněno v kapitole 3.1, nachází se na území města vyhrazená parkoviště, která jsou zajištěna proti nepovoleným vjezdům pevnou zábranou (závorový systém, vrata). Jedná se například o parkoviště v ulici dlouhá za Vysokou školou evropských a regionálních studií, v ulici Sokolská za budovou sokolovny. Dále se ve městě nachází vyhrazená parkoviště osazená dopravní značkou (např. ulice Sokolská) nebo se jedná o jednotlivá stání vyhrazená pro konkrétní automobil (např. pro osoby s omezenou schopností pohybu).

### **3.4 Rozbor regulace a popis hlavních záměrů rozvoje statické dopravy dle ÚP, sledované náměty na korekci sítě dle zpracovaných ÚPD, stav přípravy výstavby**

V platném územním plánu města Příbram byla řešena také část týkající se dopravy v klidu. Návrhy řešení byly rozděleny do několika bodů:

- nároky pro stávající i návrhovou funkci individuálního bydlení nejsou řešeny, neboť se předpokládá jejich důsledné vyřešení na vlastním pozemku,
- nároky pro deficit současného stavu od kolektivního bydlení a nebytových funkcí jsou řešeny následujícími kroky:
  - kde to měřítko územního plánu v dané lokalitě umožňuje stanovit umístění potřebného počtu stání, je navržena konkrétní poloha, forma a počet stání,
  - kde to měřítko územního plánu v dané lokalitě neumožňuje stanovit umístění potřebného počtu stání, bude potřebný počet stání umístěn v rámci podrobnější dokumentace,
  - pro řešení na území města je nepřijatelná forma výstavby řadových garáží.

Nároky pro návrhovou funkci kolektivního bydlení a nebytové funkce jsou řešeny požadavkem, který musí být uplatněn při každém územním a stavebním řízení, na jejich důsledné vyřešení na vlastním pozemku, nebo k tomu účelu pronajaté ploše, umístěné v docházkové vzdálenosti od řešené funkce.

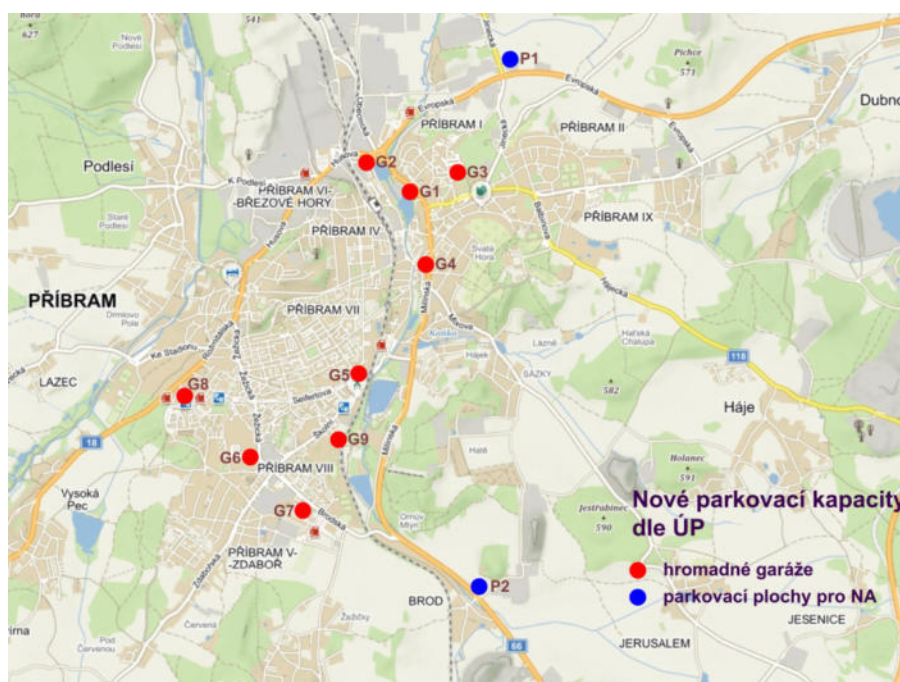
Pro oblast centra města doporučuje územní plán regulovat dopravu v klidu, to znamená nepodporovat formu tzv. vysokoobrátkového parkování návštěvníků a naopak zlepšovat možnosti parkování pro rezidenty území.

V územním plánu byla celková kapacita parkovacích stání vyhodnocena jako deficitní. Nedostatečná kapacita parkovacích stání je řešena zejména návrhem 9 hromadných



garáží pro 1 800 osobních vozidel a 2 odstavných ploch pro nákladní automobily. Navrženy byly tyto lokality:

- G1 - hromadná garáž pro 200 osobních vozidel: Centrum – Dvořákovo náměstí
- G2 - hromadná garáž pro 300 osobních vozidel: Husova ulice (u rondelu)
- G3 - hromadná garáž pro 200 osobních vozidel: Sokolská ulice (u nemocnice)
- G4 - hromadná garáž pro 200 osobních vozidel: Centrum - Milínská
- G5 - hromadná garáž pro 200 osobních vozidel: Edvarda Beneše (u zimního stadionu)
- G6 - hromadná garáž pro 200 osobních vozidel: Žežická ulice (Drkolnov)
- G7 - hromadná garáž pro 150 osobních vozidel: Brodská ulice (u supermarketu)
- G8 - hromadná garáž pro 150 osobních vozidel: Šachetní (u supermarketu)
- G9 - hromadná garáž pro 200 osobních vozidel: poblíž areálu hasičů u železniční trati
- P1 - odstavná plocha pro 50 nákladních vozidel: rozvojová plocha u ul. Evropská
- P2 - odstavná plocha pro 50 nákladních vozidel: rozvojová plocha Brod

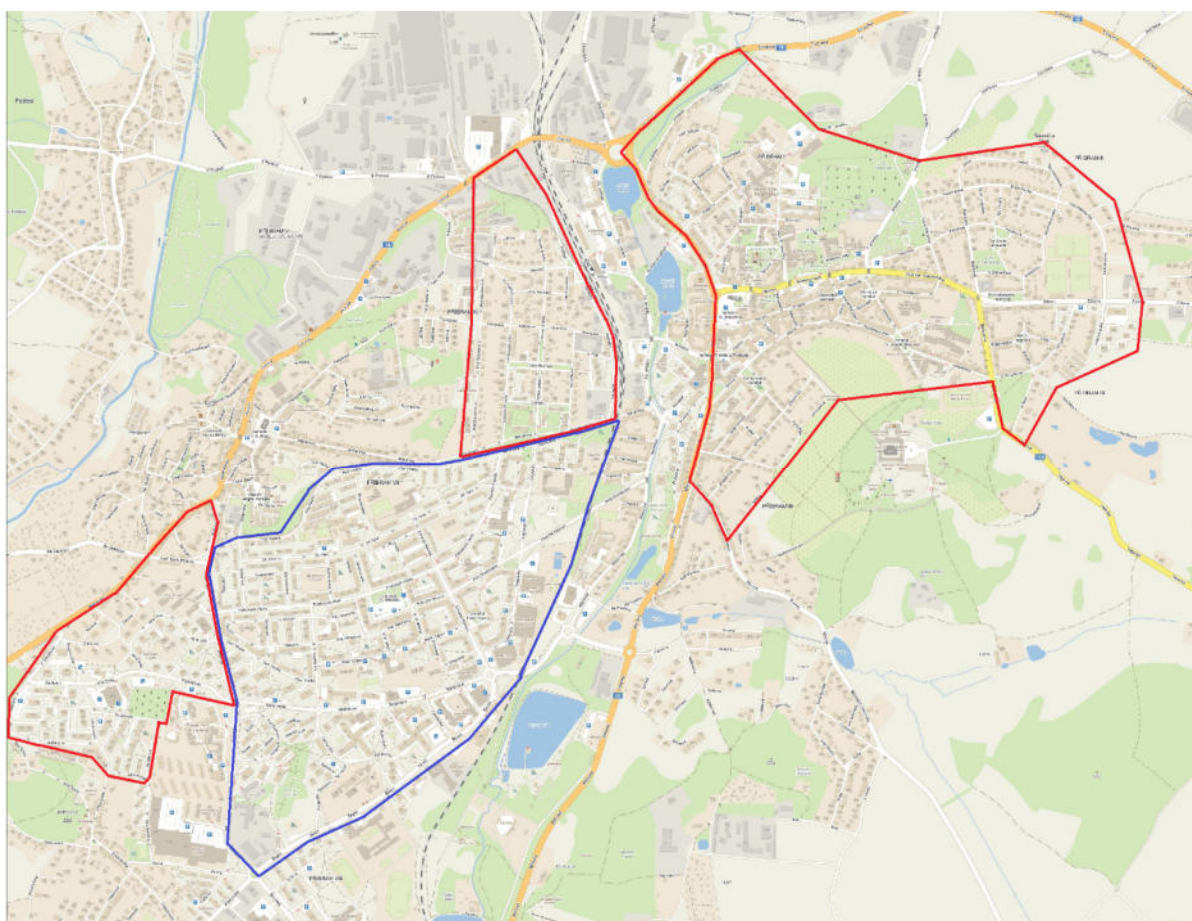


Obrázek 38 Umístění hromadných garáží a odstavných ploch dle ÚP (Zdroj: [www.mapy.cz](http://www.mapy.cz), HDHV)

U výše uvedených návrhů hromadných garáží a odstavných ploch se v současné době neuvažuje o jejich realizaci. Aktuálně se řeší parkovací domy na stávající ploše parkoviště u autobusového nádraží v ulici Čs. Armády s předpokládanou kapacitou 180 stání a parkovišti Ryneček. Současně se také pracuje na projektu parkoviště pro kamiony na stávajícím parkovišti s nezpevněným povrchem na Flusárně.

### 3.5 Inventarizace a aktualizační průzkumy dříve provedených průzkumů statické dopravy

V rámci kapitoly 3.5 byla provedena inventarizace a aktualizace dříve provedených průzkumů. V době zpracování analytické části byly k dispozici pouze průzkumy pro oblast Příbram VII, které byly zpracovány v roce 2019. Na základě tohoto stavu se zadavatelem na realizaci plošných sčítacích průzkumů v centru města a lokalitách s převážně hustou bytovou zástavbou. V průmyslových lokalitách a oblastech, ve kterých se nachází spíše rodinné domy, nebyly průzkumy realizovány. Rozsah šetřeného území je vymezen na následujícím obrázku. Červenou hranicí jsou označena území, na kterých byl proveden průzkum zpracovatelem tohoto generelu a modrou hranicí oblast, na které byl proveden průzkum společností M.O.Z. Consult v minulosti.



Obrázek 39 Hranice oblastí, na kterých byl proveden průzkum dopravy v klidu (Zdroj: [www.mapy.cz](http://www.mapy.cz))

V rámci přípravy průzkumů dopravy v klidu byla zpracovatelem provedena rekognoskace celého řešeného území. Následně byla v programu ArcGIS provedena pasportizace parkovacích a odstavných stání. Na základě poznatků zpracovatel vytypoval území, ve kterých jsou největší problémy s parkováním. Tyto lokality byly následně schváleny zadavatelem.

Do průzkumů nebylo zahrnuto území místní části Příbram VII, kde byly podrobné průzkumy zpracovány v polovině roku 2019.

Samotné průzkumy proběhly z důvodu zadání projektu až v první prosincový týden v běžný pracovní den. Sčítání proběhlo během dne mezi 9 až 13 hodinou, kdy jsou lidé v práci nebo vyřizují své záležitosti na úřadech nebo jiných institucích. Noční sčítání se uskutečnilo mezi 23 až 02 hodinou. Parkující automobily byly sčítány na veřejně přístupných plochách. Během průzkumu nebyla ve sledovaných oblastech žádná omezení ani jiné události, které by měly vliv na výsledky průzkumu.

Samotné sčítání parkujících vozidel bylo zaznamenáváno do pracovních mapových podkladů. Zaznamenané údaje byly následně přepsány do atributových tabulek v programu ArcGIS. Na základě získaných kapacit z pasportu parkovacích kapacit a získaných údajů při průzkumu byla zjištěna obsazenost území. Vyhodnocení bylo provedeno pro základní sídelní jednotky, ve kterých se průzkum uskutečnil.

### 3.6 Bilance nabídky a poptávky vybraných dopravních oblastí

Na základě pasportu parkovacích kapacit na veřejně přístupných plochách a průzkumu dopravy v klidu byla vyhodnocena bilance nabídky a poptávky ve vybraných dopravních oblastech pro den a noc. Obsazenost pro oblast Příbram VII byla převzata z poskytnutých podkladů zadavatelem.

Ze získaných výsledků vyplývá, že ve sledovaných oblastech byla obsazenost během dne nejvyšší v lokalitách Březové Hory – sever, Březové Hory – Jih, Pod Svatou Horou, U pražské silnice, Příbram – historické jádro a U svatého Jana. Obsazenost se pohybovala v rozmezí od 80 do 99,9 %. Vysoká obsazenost v základních sídelních jednotkách ležících v místní části Příbram VII je dána vysokopodlažní zástavbou a nízkou kapacitou legálních parkovacích stání. Parkovací kapacity v oblastech ležících v centru města a jim přilehlých, jsou v denním období naplněny převážně návštěvníky. V centru města se nachází všechny důležité instituce a nachází se zde přestupní uzel na veřejnou dopravu, která směřuje do Prahy.

Z výsledků průzkumů provedených v nočním období je vidět, že nejvyšší obsazenost je v hustě obydlených částech města a naopak v centru města v důsledku uvolnění parkovacích kapacit od návštěvníků klesla obsazenost pod 40 %. Obsazenost nad 100 % je v lokalitách Březové Hory – sever a jih, Čertův pahorek a Pod Svatou Horou. Obsazenost mezi 80 až 99,9% je v oblastech Březové hory – západ I a II, Zimní stadion a Pod Šachtami.

Obsazenosti sledovaných dopravních oblastí jsou graficky zobrazeny v přílohách 1 a 2.

## 4 RÁMCOVÉ SHRUTÍ ANALYTICKÉ ČÁSTI

V analytické části generelu parkování byly provedeny zpracovatelem generelu činnosti, při kterých se seznámil s řešeným územím a stávajícím stavem parkování ve městě.

Zpracovateli byly během pracovních schůzek se zadavatelem poskytnuty dostupné podklady. Jednalo se především o analýzu dopravy v klidu v místní části Příbram VII, data ze závorových systémů a parkovacích automatů. Kromě rekognoskace řešeného území provedl zpracovatel se zadavatelem společnou prohlídku lokalit, ve kterých se město potýká s největším problémem v oblasti parkování.

V rámci generelu parkování byly popsány jednotlivé typy parkovacích ploch využívaných řidiči na území města. Místní komunikace a vnitrobloky domů disponují největší kapacitou parkovacích a odstavných míst. Z důvodu regulace je část těchto ploch, především v centru města, zpoplatněna. Zpoplatněná parkoviště, která jsou ve správě města, byla rozdělena do tří zón, které mají podle své atraktivity stanoveny odpovídající sazby. Další významné zpoplatněné parkovací kapacity jsou ve správě Oblastní nemocnice Příbram. Mezi další kapacity pro parkování a odstavování vozidel jsou zahrnuty individuální a hromadné garáže včetně parkovacích domů, které se nachází u obchodních zařízení.

V rámci zpracování analytické části byly provedeny průzkumy dopravy v klidu ve vybraných lokalitách města a vyhodnoceny údaje o parkování z dostupných parkovacích automatů. Z výsledků již provedených průzkumů v roce 2019 na území místní části Příbram VII vyplývá, že se denní obsazenost v oblasti pohybovala mezi 60 až 99,9 % a v noci na většině území nad 100 %. Z výsledků průzkumů provedených v prosinci 2019 vyplývá, že v okrajových částech města byla denní obsazenost do 40 % a v centru města mezi 80 až 99,9 %. V noci došlo v centru města k vyprázdnění parkovišť. Obsazenost se pohybovala mezi 40 až 60 %. Z výsledků sledovaných dopravních oblastí vyplývá, že během dne jsou parkovací kapacity naplněny mezi 80 až 99,99 % v lokalitách Březové Hory – sever, Březové Hory – jih, U svatého Jana, Příbram – historické jádro, U pražské silnice a Pod Svatou horou. Během noci překračuje obsazenost hranici 100 % v lokalitách Březové Hory – sever, Březové Hory – jih, Čertův Pahorek a Pod Svatou horou. V lokalitách Březové Hory – západ I a II, Zimní stadion a Pod Šachtami se obsazenost pohybuje mezi 80 až 99,9 %.

Z poskytnutých údajů ze závorových systémů vyplývá, že na parkovištích u nemocnice a u hřbitova parkuje 49 – 50 % řidičů do jedné hodiny. Do 2 hodin parkuje 31 % řidičů u hřbitova a 34 % u nemocnice. Nad 2 hodiny pak parkuje u nemocnice 17 % řidičů a u hřbitova 19% řidičů. Z dat vybraných parkovacích automatů byly zjištěny průměrný počet parkujících vozidel za měsíc a pracovní den. Nejvyšší měsíční počet vozidel byl na parkovišti Na Příkopěch – U Švejka (1 266), následované parkovištěm Tyršova – U Pošty s 998 parkujícími vozidly. Pro denní průměr byl zjištěn nejnižší počet parkujících vozidel na parkovištích Fibichova – křižovatka (14 vozidel)) a Jinecká – Hvězdička (16 vozidel). Pro tato parkoviště byly



vyhodnoceny také průměrné tržby za měsíc a pracovní den. Nejvyšší průměrné měsíční a denní tržby jsou na parkovišti Na Příkopech – U Švejka a naopak nejnižší měsíční je na parkovišti Fibichova – křižovatka a denní Jinecká – Hvězdička. Údaje pro jednotlivá parkoviště jsou na obrázcích 30 až 35.

V územním plánu města Příbram je navrženo na zvýšení parkovacích kapacit 9 hromadných garáží o kapacitě 1 800 stání pro osobní vozidla a dvě záchytná parkoviště pro 100 nákladních automobilů. Z navržených garáží a parkovišť se v současné době nepřipravuje žádné k realizaci.

V současné době se město snaží o navyšování parkovacích kapacit pomocí stavebních úprav. Jedná se zhruba o desítky parkovacích stání. Souběžně město pracuje na přípravě realizace parkovacích domů v místě parkovišť u autobusového nádraží v ulic Čs. Armády a v ulici Ryneček. V obou případech dojde k výraznému navýšení parkovacích kapacit na stávajících plochách. Dalšími možnostmi navýšení parkovacích kapacit je realizace parkovacích zálivů, využití ploch ve vnitroblocích domů nebo změnou organizace dopravy. Všechny tyto kroky je potřeba vhodným způsobem propojit s funkční zónou parkování.

## 5 SWOT ANALÝZA

Na základě konzultací se zástupci města, terénních šetření, dopravních průzkumů a dalších dostupných podkladů byla vytvořena SWOT analýza stávající dopravy v klidu na území města Příbram.

### 5.1 Popis parkovacích ploch a parkovacích objektů, bilance nabídky a poptávky vybraných dopravních oblastí

#### SILNÉ STRÁNKY

- regulované parkování v centru,
- existence systému návštěvnického parkování v dosahu centra města,
- výstavba parkovišť P+R jako předpoklad k multimodálnímu chování,

#### SLABÉ STRÁNKY

- nedostatečná kapacita odstavných míst na sídlištích,
- nízká respektovanost legálního parkování,
- nedostatečná kapacita záchytných parkovišť pro dojíždějící z okolních obcí,
- živelné parkování za nemocnicí v ulicích Hradební, Severní, Nad Jatkami

#### PŘÍLEŽITOSTI

- realizace nových parkovacích kapacit na sídlištích úpravou povrchu,
- realizace nových záchytných parkovišť pro centrum,
- realizace nových hromadných garáží (autobusové nádraží, Ryneček),
- realizace nových parkovišť P+R v návaznosti na hromadnou dopravu,
- organizace dopravy v obytné zástavbě,

#### HROZBY

- další růst automobilizace,
- nárůst zbytných cest při hledání volného parkovacího místa,
- neochota k dalšímu řešení parkovací politiky města.

## 5.2 Zpoplatněná parkovací stání

### SILNÉ STRÁNKY

- regulované parkování v centru,
- existence systému návštěvnického parkování v dosahu centra města,
- moderní způsob platby parkovného,
- systém zpoplatněných parkovišť v centru města,

### SLABÉ STRÁNKY

- nízká respektovanost legálního parkování,
- příliš mnoho dopravních značek v ulicích vyhražující stání,
- nejsou zavedeny rezidentní zóny,

### PŘÍLEŽITOSTI

- nastavení spravedlivého systému přidělování vyhrazeného parkování nediskriminující handicapované osoby,
- využití vyhrazeného parkování pro zavedení rezidentních zón,

### HROZBY

- diskriminující parkovací systém pro tělesně handicapované obyvatele,
- benevolentní systém přidělování vyhrazených míst, který bude zneužíván,
- neúměrně omezená dopravní obsluha pro zásobování provozoven a obchodů,
- neúměrně omezená dostupnost provozoven a obchodů, kde je nezbytné využití automobilu,
- příliš přísný režim omezující dopravní obsluhu vedoucí k pravidelným problémům,
- neřešení problematiky legální vs. nelegální parkování,
- ekonomicky nevyvážená parkovací politika.

## 5.3 Regulace a popis hlavních záměrů rozvoje statické dopravy dle ÚP

### SILNÉ STRÁNKY

- existence regulovaného parkování v centru,
- vhodné nastavení tarifů na zpoplatněných parkovištích,
- realizace hromadných garáží u přestupních uzlů veřejné dopravy,

### SLABÉ STRÁNKY

- nerealistický návrh parkovacích ploch v územním plánu,
- obecná neochota k využívání hromadných garáží v obytné zástavbě,

### PŘÍLEŽITOSTI

- aktualizace územního plánu na základě návrhů Generelu parkování,
- rozšíření regulace parkování na ochranu rezidentů,
- regulace tarifů na základě poptávky po parkování,
- realizace záchytných parkovišť pro dlouhodobé parkování,
- realizace nových hromadných garáží (autobusové nádraží, Ryneček),
- organizace dopravy v obytné zástavbě,

### HROZBY

- nedostatek finančních prostředků,
- nesoulad lokalit vymezených v ÚP pro parkování s reálnými potřebami města,
- omezení rezidentního parkování dlouhodobým návštěvnickým parkováním,
- realizace parkovacích objektů s vysokou investiční a provozní zátěží pro město.



## 6 SEZNAM ZKRATEK, OBRÁZKŮ, TABULEK A PŘÍLOH

### 6.1 Seznam použitých zkratk

č.	číslo
ČSN	česká technická norma
ČSN ISO	česká technická mezinárodní norma
ČSÚ	Český statistický úřad
ČR	Česká republika
HDHV	HaskoningDHV Czech Republic, spol. s r. o.
P+R	Park and Ride (zaparkuj a jed')
MD ČR	Ministerstvo dopravy České republiky
MěÚ	městský úřad
nám.	náměstí
např.	například
OA	osobní automobily
OC	obchodní centrum
pozn.	poznámka
příp.	případně
RZ	registrační značka
s.r.o.	společnost s ručením omezeným
Sb.	sbírka
TP	technické podmínky
ul.	ulice
ÚP	územní plán
IZS	integrovaný záchranný systém
tzn.	to znamená
SMS	krátká textová zpráva
po-pá	pondělí až pátek
m	metry

## 6.2 Seznam obrázků

Obrázek 1 Podíl obyvatel Příbrami dle jejich věku (Zdroj: ČSÚ)	7
Obrázek 2 Rozsah řešeného území (Zdroj: www.maps.google.cz)	7
Obrázek 4 Příklady nelegálního parkování (Zdroj: HDHV)	9
Obrázek 5 Příklady parkování na komunikaci a vnitrobloku domů (Zdroj: mapy.cz , HDHV)	10
Obrázek 6 Parkování na nám. T.G. Masaryka (Zdroj: HDHV)	11
Obrázek 7 Parkování v ulici tř. Osvobození (Zdroj: www.maps.google.cz)	12
Obrázek 8 Parkování na nám. 17. listopadu (Zdroj: www.maps.google.cz)	12
Obrázek 9 Parkování na Václavském nám. (Zdroj: www.maps.google.cz)	13
Obrázek 10 Parkoviště v ulici Zahradnická (Zdroj: www.maps.google.cz)	13
Obrázek 11 Parkoviště v ulici Gen. R. Tesaříka (Zdroj: www.maps.google.cz)	14
Obrázek 12 Parkoviště v ulici Jiráskovy sady (Zdroj: www.mapy.cz)	14
Obrázek 13 Parkoviště na Hornickém náměstí (Zdroj: www.maps.google.cz)	15
Obrázek 14 Parkoviště na Dvořákově nábřeží (Zdroj: www.maps.google.cz)	15
Obrázek 15 Parkoviště v okolí zámečku (Zdroj: www.maps.google.cz)	16
Obrázek 16 Parkoviště v ulici Jinecká (Zdroj: www.maps.google.cz)	16
Obrázek 17 Parkoviště u nemocnice v ulici Gen. R. Tesaříka (Zdroj: www.mapy.cz)	17
Obrázek 18 Parkoviště na křižovatce ulic Jinecká x tř. Kpt. Olesinského (Zdroj: www.mapy.cz)	18
Obrázek 19 Parkoviště u hřbitova v ulici Gen. R. Tesaříka (Zdroj: www.mapy.cz)	18
Obrázek 20 Mapa placených parkovišť v centru města (Zdroj: www.mapy.cz, HDHV)	19
Obrázek 21 Mapa placených parkovišť v lokalitě Příbram VII a Nový rybník (Zdroj: www.mapy.cz, HDHV)	20
Obrázek 22 Placená parkoviště nemocnice v ulici Gen. R. Tesaříka (Zdroj: www.mapy.cz, HDHV)	21
Obrázek 23 Placená parkoviště nemocnice v ulici Zdabořská (Zdroj: www.mapy.cz, HDHV)	21
Obrázek 24 Příklady regulace parkování pomocí dopravního značení (Zdroj: HDHV)	22
Obrázek 25 Příklady záchytných parkovišť P+R (Zdroj: HDHV, www.mapy.cz)	22
Obrázek 26 Umístění stávajících záchytných parkovišť P+R (Zdroj: www.mapy.cz, HDHV)	23
Obrázek 26 Návrh lokality pro umístění záchytného parkoviště P+R (Zdroj: www.mapy.cz)	23
Obrázek 27 Příklady hromadných bloků garáží (Zdroj: www.maps.google.cz)	24

Obrázek 28 Krytá parkovací stání OC Zdaboř a OZ Albert (Zdroj: <a href="http://www.mapy.cz">www.mapy.cz</a> , <a href="http://www.maps.google.cz">www.maps.google.cz</a> )	24
Obrázek 29 Příklady vyhrazených stání (Zdroj: <a href="http://www.mapy.cz">www.mapy.cz</a> , HDHV)	25
Obrázek 30 Příklady parkovacích ploch u památkových zajímavostí (Zdroj: <a href="http://www.mapy.cz">www.mapy.cz</a> )	25
Obrázek 31 Příklady vyhrazených parkovacích stání (Zdroj: <a href="http://www.maps.google.cz">www.maps.google.cz</a> )	27
Obrázek 32 Doba stání na parkovišti U nemocnice (Zdroj: HDHV, MěÚ Příbram)	29
Obrázek 33 Doba stání na parkovišti U hřbitova (Zdroj: HDHV, MěÚ Příbram)	29
Obrázek 34 Průměrná měsíční tržba z jednotlivých parkovišť (Zdroj: MěÚ Příbram)	30
Obrázek 35 Průměrný počet parkujících vozidel na parkovištích za měsíc (Zdroj: MěÚ Příbram)	30
Obrázek 36 Průměrná denní tržba z jednotlivých parkovišť (Zdroj: MěÚ Příbram)	31
Obrázek 37 Průměrný počet parkujících vozidel na parkovištích za den (Zdroj: MěÚ Příbram)	31
Obrázek 38 Umístění hromadných garáží a odstavných ploch dle ÚP (Zdroj: <a href="http://www.mapy.cz">www.mapy.cz</a> , HDHV)	33
Obrázek 39 Hranice oblastí, na kterých byl proveden průzkum dopravy v klidu (Zdroj: <a href="http://www.mapy.cz">www.mapy.cz</a> )	34

## 6.3 Seznam tabulek

Tabulka 1 Demografický vývoj obyvatelstva ve městě Příbram v letech 2013 – 2018 (Zdroj: ČSÚ) .....	6
Tabulka 2 Rozložení obyvatel a bytů v ZSJ (Zdroj: SLBD 2011 ČSÚ) .....	8
Tabulka 3 Tržby na parkovací stání (Zdroj: M.O.Z. Consult, s.r.o) .....	28

## 6.4 Seznam příloh

Příloha 1      Denní obsazenost parkovacích míst




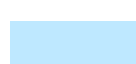
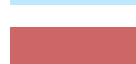

Příloha 2      Noční obsazenost parkovacích míst

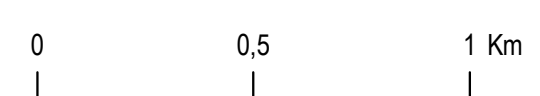
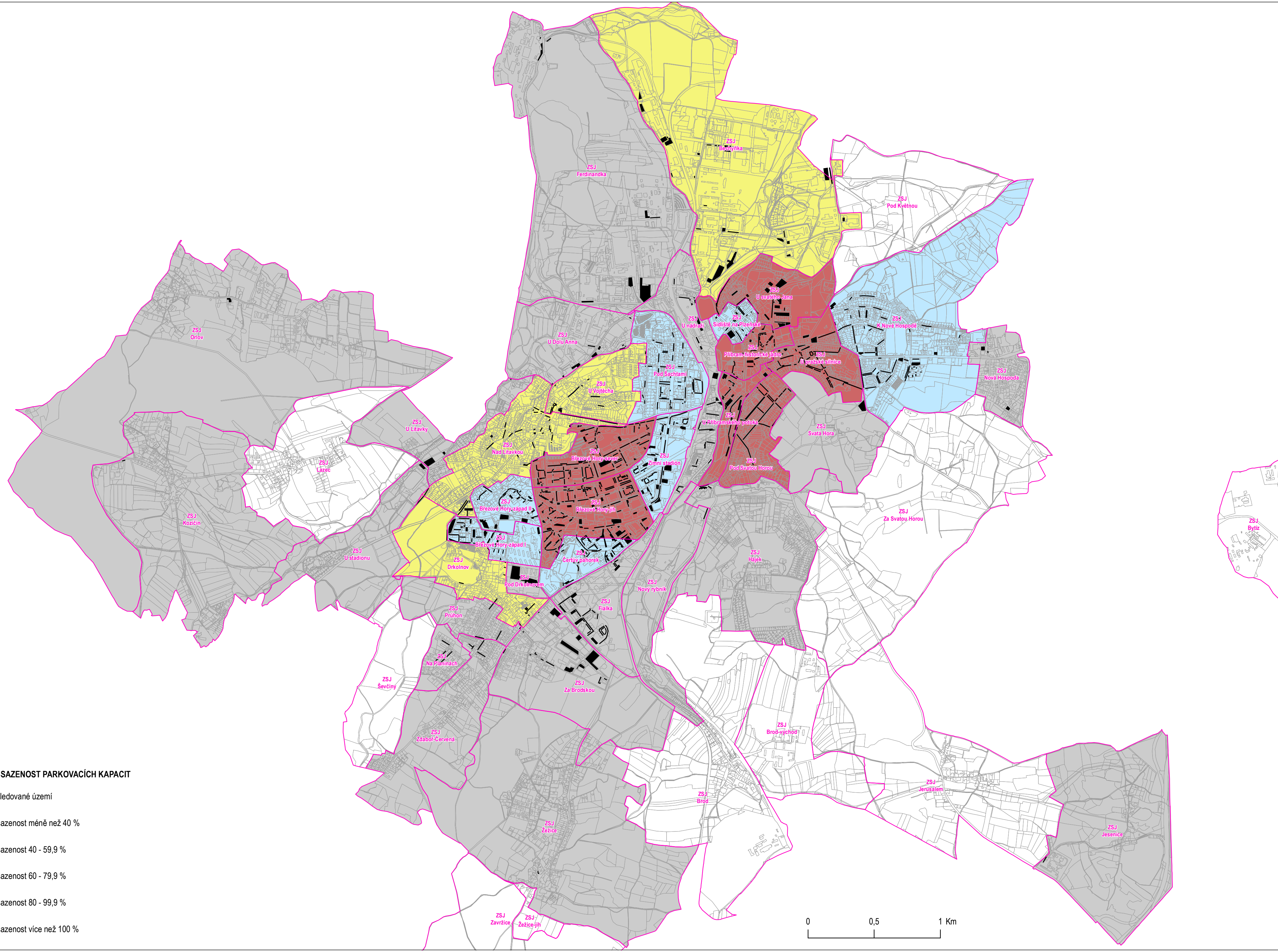
## **PŘÍLOHA Č. 1**

# **DENNÍ OBSAZENOST PARKOVACÍCH KAPACIT**



**DEN – DENNÍ OBSAZENOST PARKOVACÍCH KAPACIT**

-  Nesledované území
-  Obsazenost méně než 40 %
-  Obsazenost 40 - 59,9 %
-  Obsazenost 60 - 79,9 %
-  Obsazenost 80 - 99,9 %
-  Obsazenost více než 100 %

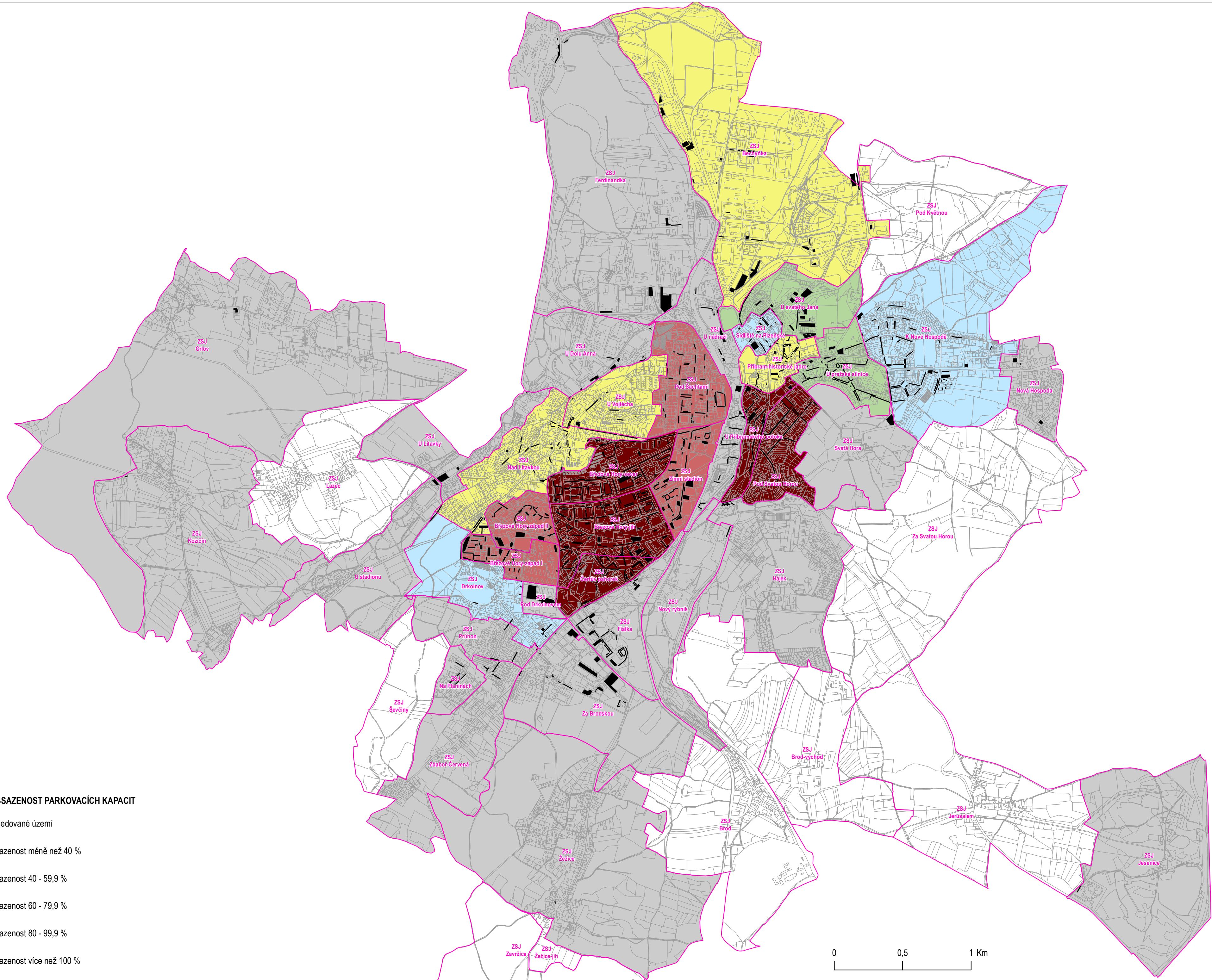




## PŘÍLOHA Č. 2

# NOČNÍ OBSAZENOST PARKOVACÍCH KAPACIT





**NOC – NOČNÍ OBSAZENOST PARKOVACÍCH KAPACIT**

- Nesledované území
- Obsazenost méně než 40 %
- Obsazenost 40 - 59,9 %
- Obsazenost 60 - 79,9 %
- Obsazenost 80 - 99,9 %
- Obsazenost více než 100 %

