



MĚSTO PŘÍBRAM

# REKONSTRUKCE AQUAPARKU PŘÍBRAM

Pracovní porada zastupitelů

Duben 2019

# PROGRAM PRACOVNÍ PORADY

## 1. Úvod

Historie a současnost

Cesta k finálnímu návrhu (2016-2019)

## 2. Představení projektu

Navrhovaná situace a Půdorysy

Vizualizace Exteriér

Vizualizace Interiér

Odborné posudky

Harmonogram

Projektový tým

## 3. Provozně-ekonomická analýza

Provoz nového aquaparku

Předpokládané výnosy

Předpokládané náklady

Předpoklad hospodářského výsledku

## 4. Rozpočet a financování

Rozpočet

Financování

## 5. Diskuze

## **Historie a současnost**

# HISTORIE A SOUČASNOST

- 1977 Stavba Aquaparku
- 01/1978 Slavnostní otevření
- 90. léta 20. stol. Částečná rekonstrukce
  - Rekonstrukce šaten,
  - Stavba vířivých van,
  - Stavba dětského brouzdaliště,
  - Stavba parní komory,
  - Stavba tobogánů.

# SOUČASNÝ STAV PLAVECKÉHO BAZÉNU

## Exteriér/Interiér



- Zastaralá budova bez reprezentativního vzhledu.
- Značné opotřebení vnitřního vybavení.

# SOUČASNÝ STAV PLAVECKÉHO BAZÉNU

## Stav budovy



- Havarijní stav budovy!

# SOUČASNÝ STAV PLAVECKÉHO BAZÉNU

## Technologie



- Zastaralé technologie – bez automatizace většiny procesů.
- Technologie částečně rekonstruována v roce 2014 (plynové kotle).

# SOUČASNÝ STAV PLAVECKÉHO BAZÉNU

## Návštěvnost

	2016	2017	2018
Bazén	121 100	122 600	121 700
Sauna	16 600	17 200	16 300
Venkovní bazén	11 600	10 100	17 400
Plavecká výuka	38 900	41 600	45 200
Návštěvnost celkem	<b>188 200</b>	<b>191 500</b>	<b>200 600</b>



# SOUČASNÝ STAV PLAVECKÉHO BAZÉNU

## Personál

Typ úvazku	2016	2017	2018
Hlavní PP	28	28	30,5
Vedlejší PP	1	7	5
Ostatní	6	6	6

## Hospodaření

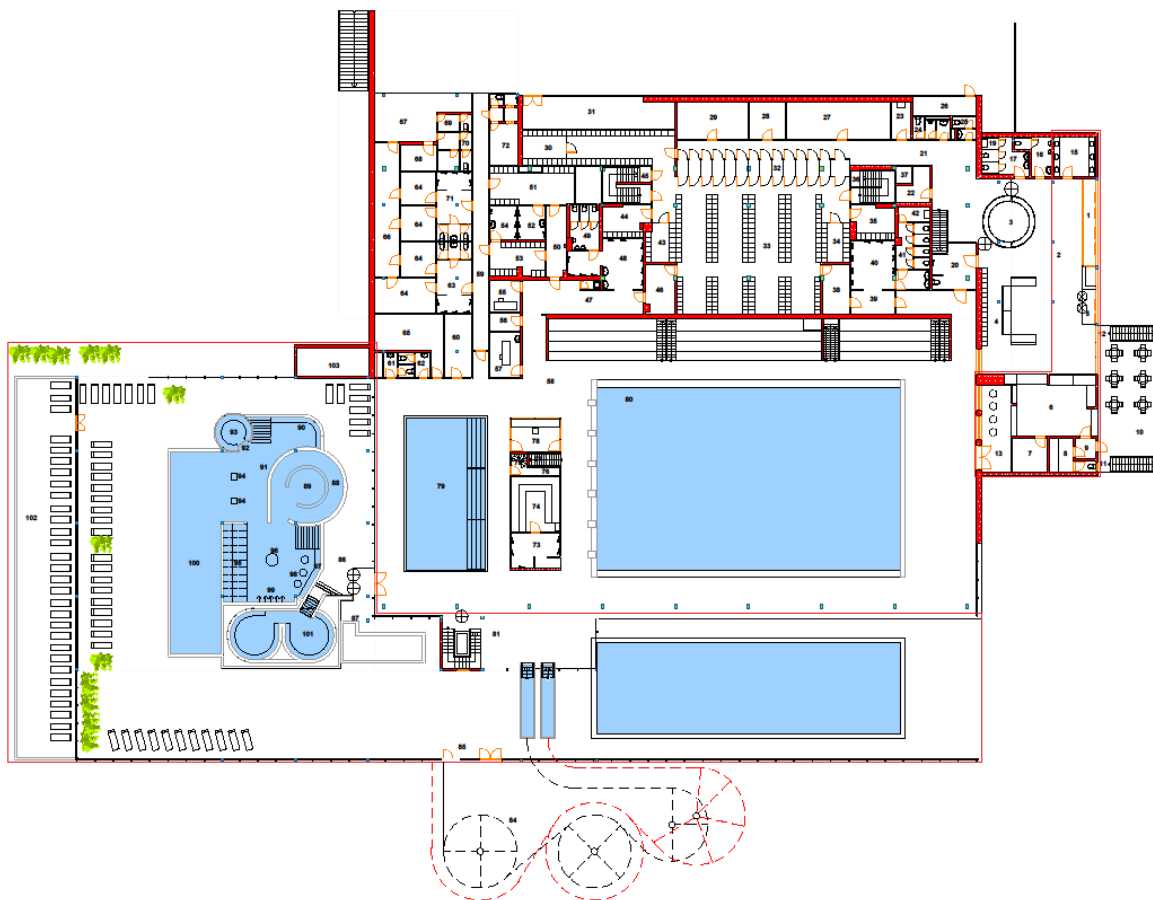
V milionech Kč	2016	2017	2018
Náklady celkem	17,2	16,6	19,4
<i>z toho mzdové náklady</i>	<i>8,1</i>	<i>9,4</i>	<i>11,9</i>
Výnosy celkem	13,3	13,3	13,9
Zisk/Ztráta	-3,9	-3,4	-5,4

## **Cesta k finálnímu návrhu**

# CESTA K FINÁLNÍMU NÁVRHU

- **2013** Zpracována projektová dokumentace zateplení Aquaparku
- **2015** Rozhodnuto o zastavení projektu zateplení
- **2015-16** Průzkum trhu (návštěva obdobných zařízení, formulace potřeb a zhodnocení požadavků zainteresovaných stran)
- **06-09/2016** Zpracováno dotazníkové šetření mezi občany
- **2016** **Zpracován koncept rekonstrukce (p. Ing Macek) jako podklad pro rozhodování zastupitelstva města**

# CESTA K FINÁLNÍMU NÁVRHU



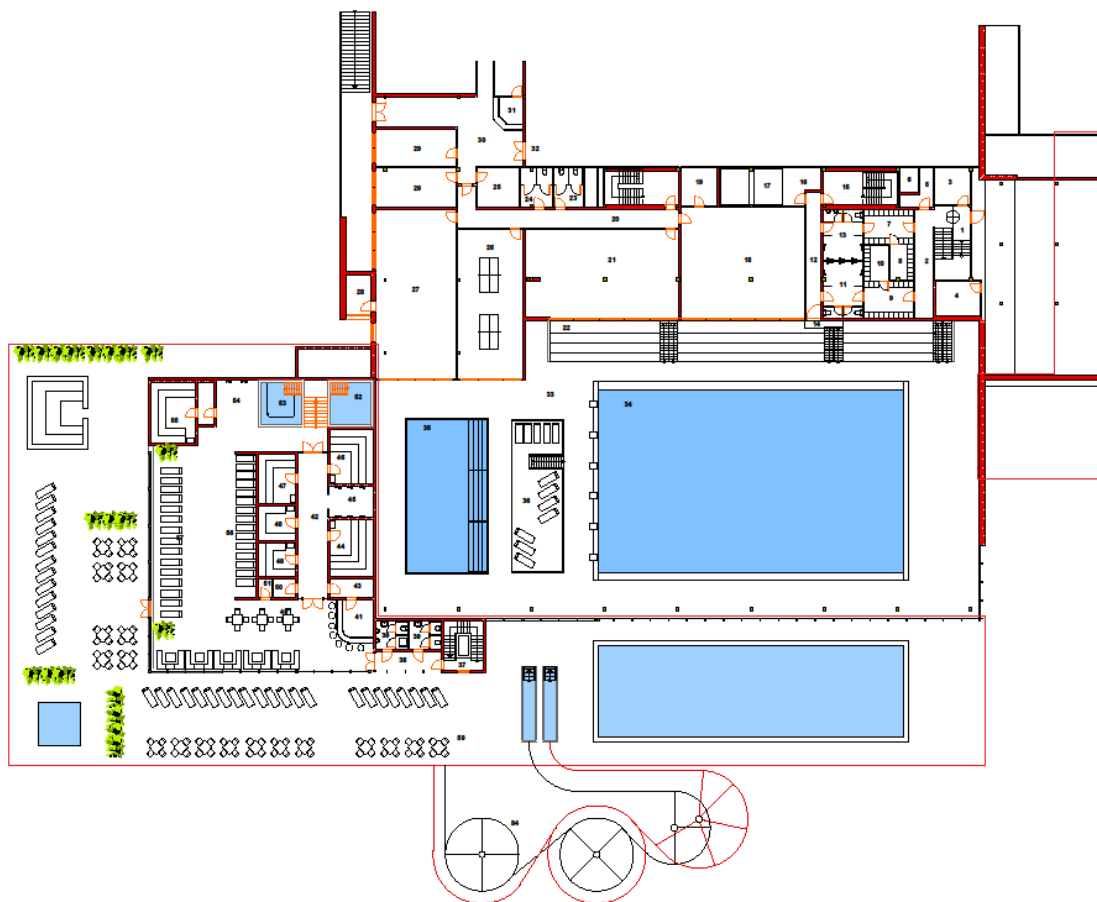
Díky této studii ZM schválilo  
14.11.2016 záměr  
rekonstrukce

Předpokládaná hodnota v r.  
2016: cca 250 mil. Kč

Vícepodlažní řešení  
(problém pro  
handicapované)

Relaxační bazén bez  
gastroprovozu

# CESTA K FINÁLNÍMU NÁVRHU



Saunový svět původně navrhován v 3.NP jako rozšíření stávající sauny, variantně místo snack baru nebo v patře na přístavbě relaxačního světa)

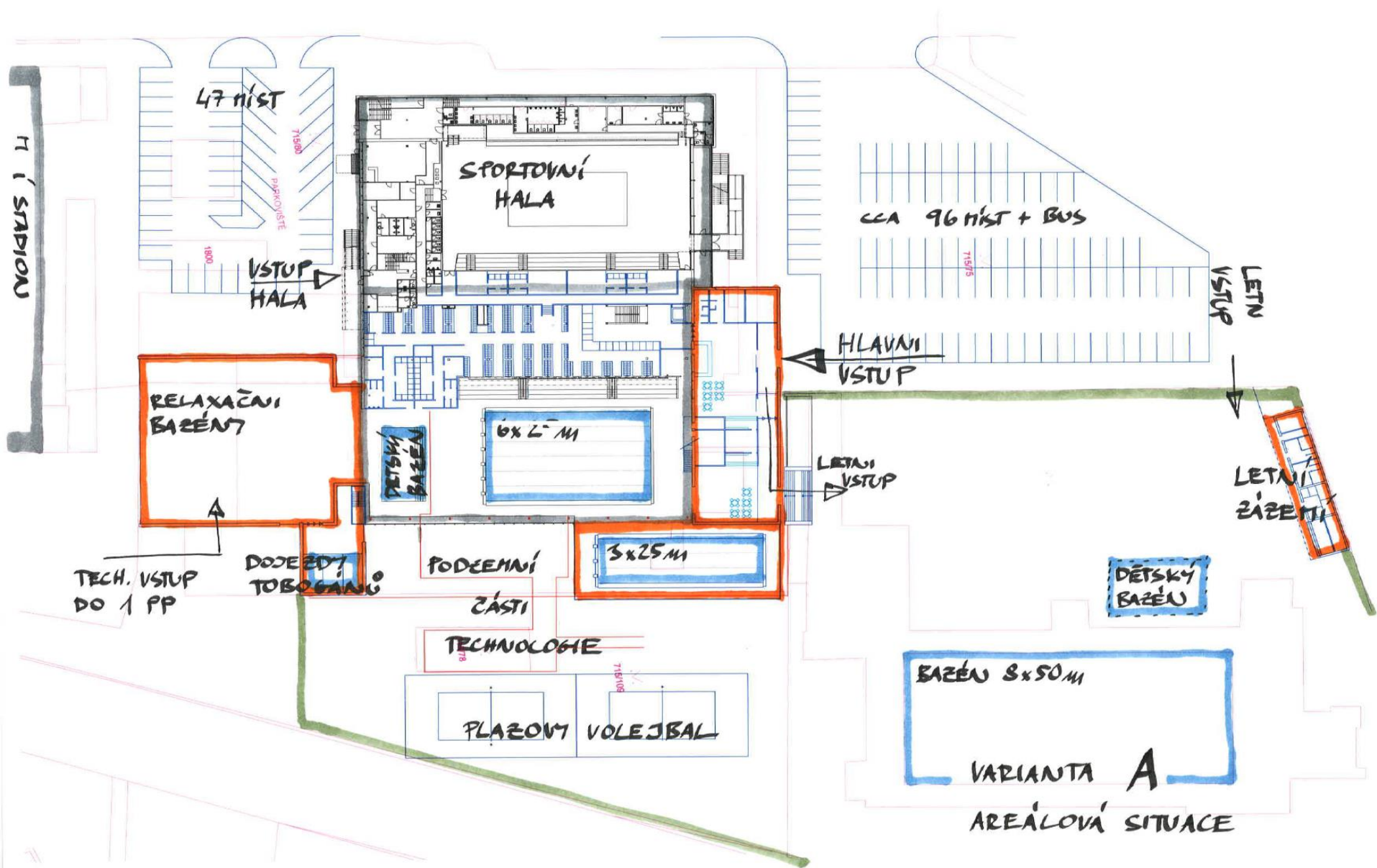
Komplikovaný vstup v patrech

Absence saunové zahrady

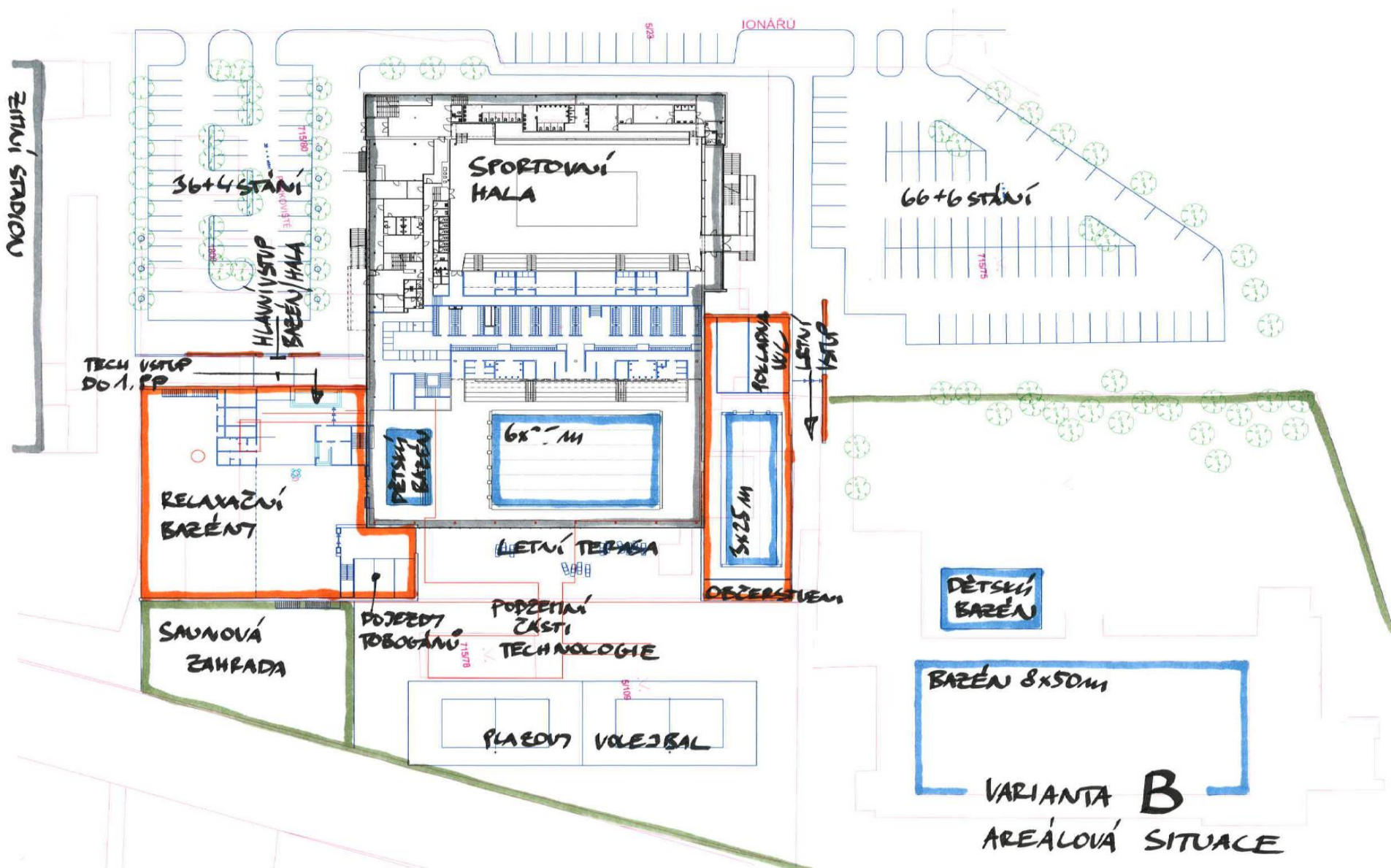
# CESTA K FINÁLNÍMU NÁVRHU (2016-2019)

- **14/11/2016** Rozhodnutí zastupitelstva o celkové rekonstrukci
- **11/2016 – 01/2017** Výběrové řízení na projektanta
- **02/2017 – 12/2018** Zpracování projektu kompletní rekonstrukce Aquaparku
- **01-02/2019** Zpracování oponentních posudků projektu (Ing. Macek, ČVUT – Doc. Šťastný)
- **03-04/2019** Zpracování aktualizované provozně ekonomické analýzy
- **04/2019** Pracovní porada se zastupiteli

# VARIANTA A (2016)

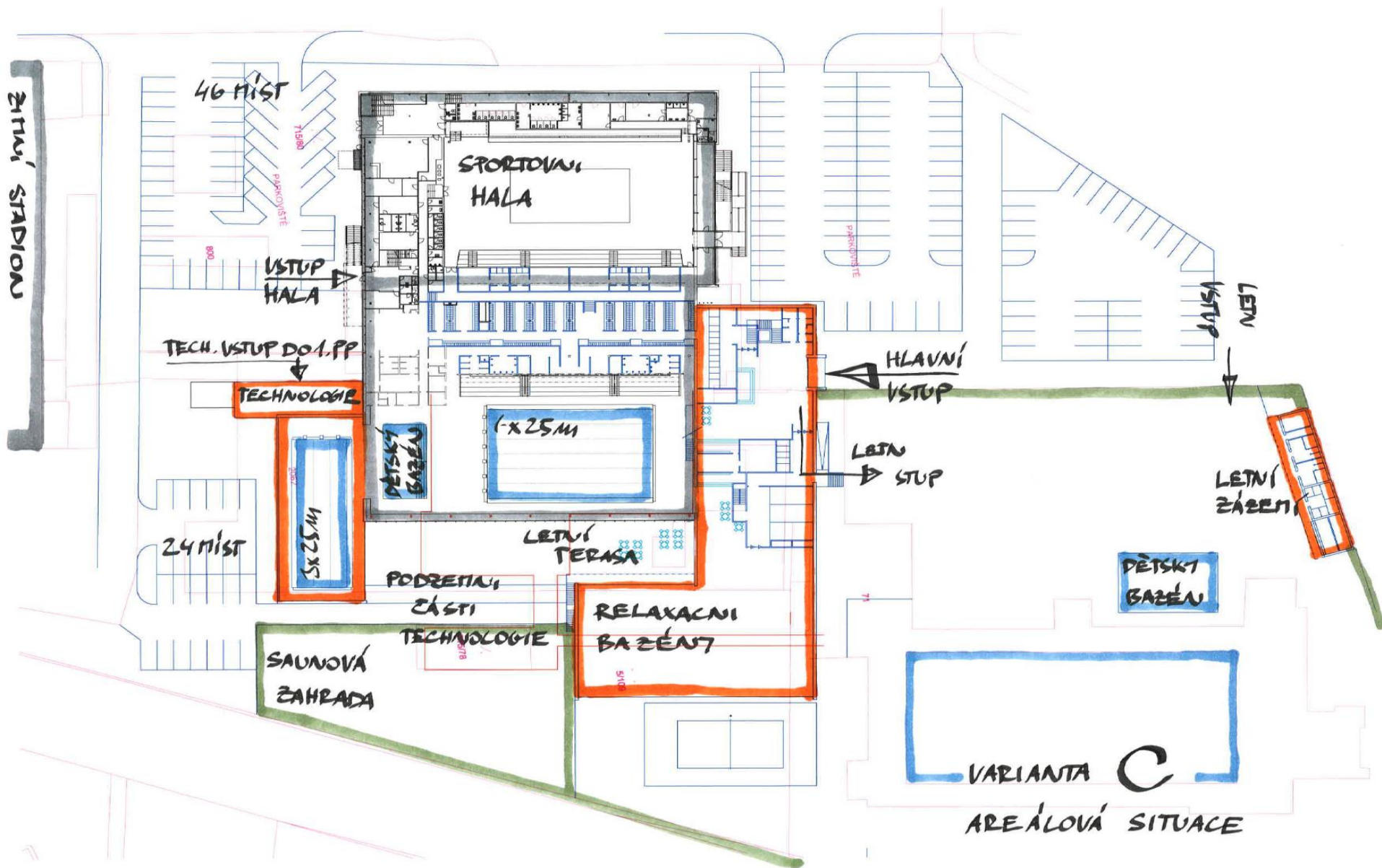


# VARIANTA B (2017)

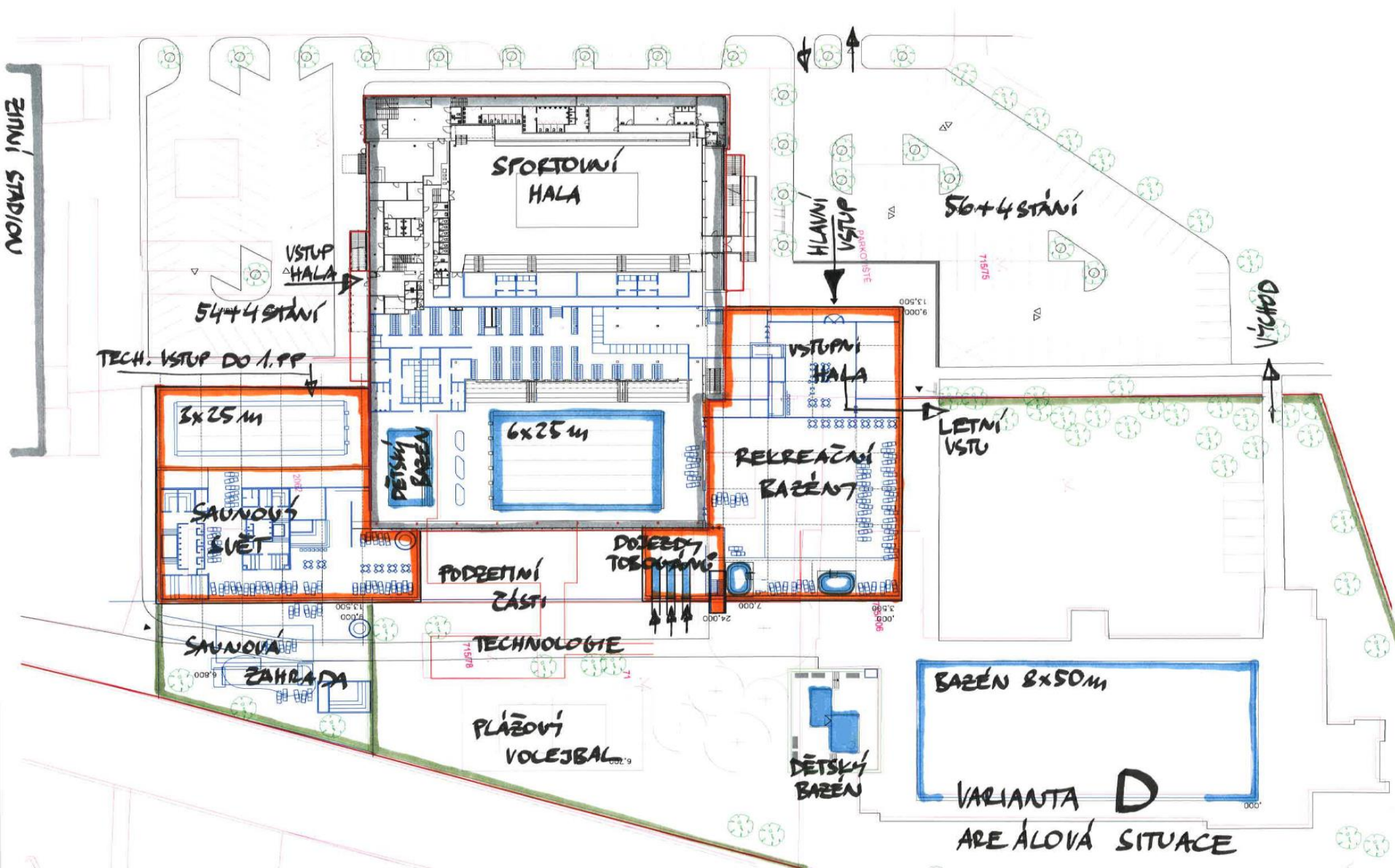




# VARIANTA C (2017)



# VARIANTA D (2018) – FINÁLNÍ



# PROGRAM PRACOVNÍ PORADY

## 1. Úvod

Historie a současnost

Cesta k finálnímu návrhu (2016-2019)

## 2. Představení projektu

Navrhovaná situace a Půdorysy

Vizualizace Exteriér

Vizualizace Interiér

Odborné posudky

Harmonogram

Projektový tým

## 3. Provozně-ekonomická analýza

Provoz nového aquaparku

Předpokládané výnosy

Předpokládané náklady

Předpoklad hospodářského výsledku

## 4. Rozpočet a financování

Rozpočet

Financování

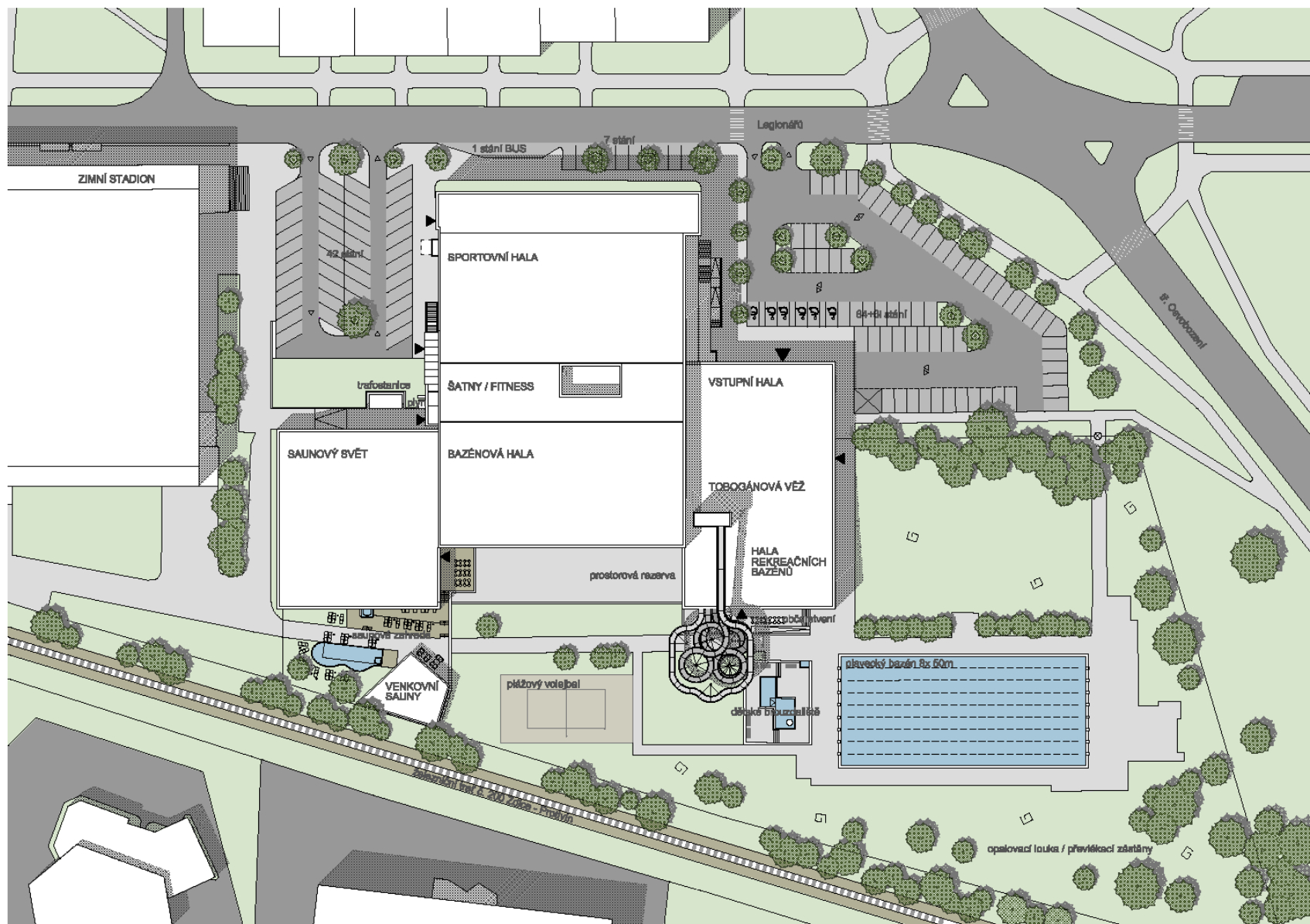
## 5. Diskuze

# PŘEDSTAVENÍ PROJEKTU

**Navrhovaná situace a Půdorysy**

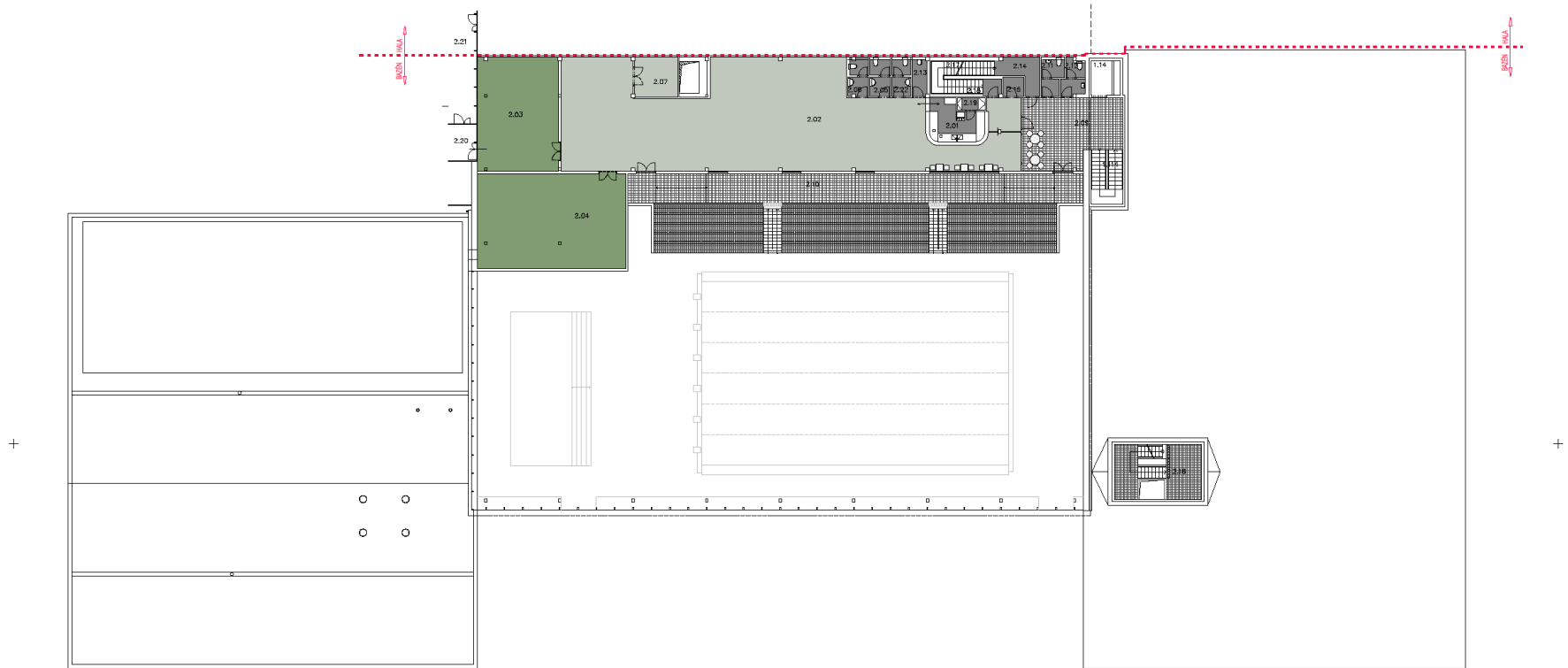


# Navrhovaná situace





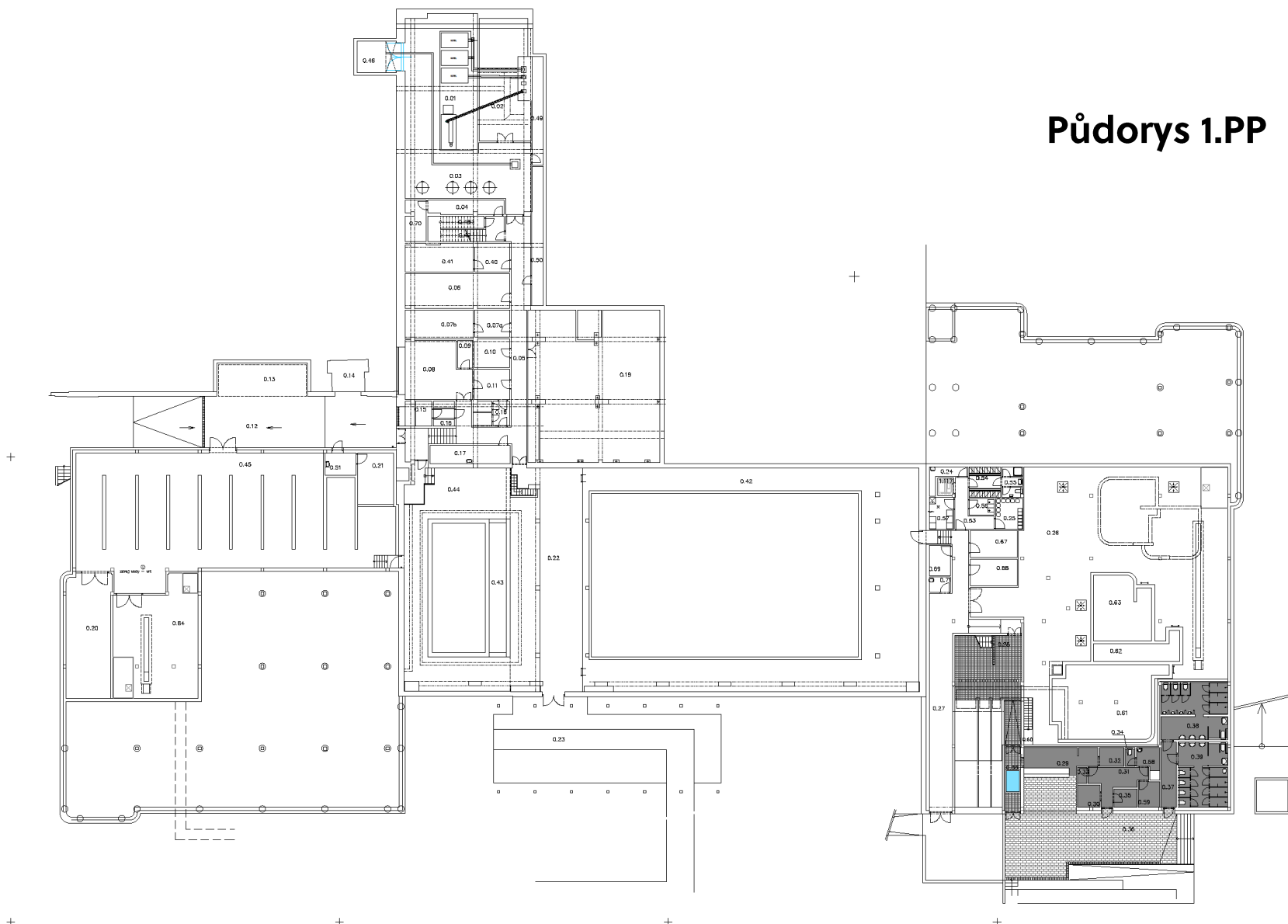
# Půdorys 2.NP – fitcentrum (bývalý Snack Bar)



**Půdorys 2.NP**

# Půdorys 1.PP – technologie a zázemí venkovní bazén

Půdorys 1.PP





# PŘEDSTAVENÍ PROJEKTU

**Vizualizace exteriér**

# Exteriér





# Exteriér





# Exteriér



# PŘEDSTAVENÍ PROJEKTU

**Vizualizace interiér**

# Interiér – pohled při příchodu hlavním vchodem





# Interiér – pohled na recepci a napravo hlavní vchod



# Interiér – plavecký bazén





# Interiér – relaxační/dětský bazén



# Interiér – relaxační/dětský bazén



# Interiér – saunový svět





# Interiér – saunový svět



# Interiér - fitcentrum



# PŘEDSTAVENÍ PROJEKTU

**Odborné posudky**

# Odborné posudky

- **Ing. J. Macek – tvůrce původní studie z roku 2016**
  - Z důvodu ceny navrhuje návrat k původní verzi z roku 2016
  - Odborný posudek striktně dodržoval cenovou variantu investice 250 - 300 milionů Kč, navrhoval:
    - Třípodlažní provozní řešení – nevhodné pro seniory a invalidy
    - Jedna cenová relace bez možnosti různých cenových zón
    - Negativní dopad na provozní ekonomiku
    - Poddimenzovaný saunový svět i relaxační/dětský bazén
- **ČVUT / Doc. Ing. Šťastný**
  - Odborný posudek vychází z mnohaleté zkušenosti v oblasti provozu bazénových technologií a saun
  - Cca 50 věcných připomínek – viz závěrečná zpráva na webu města
  - Realizovatelné připomínky zapracovány do projektu
  - **Celkově projekt shledává proveditelným**

# PŘEDSTAVENÍ PROJEKTU

## Harmonogram rekonstrukce



# HARMONOGRAM REKONSTRUKCE

## Předpokládaný harmonogram stavby

- |                  |                           |
|------------------|---------------------------|
| • 12 - 14 měsíců | Příprava realizace stavby |
| • 24 - 30 měsíců | Realizace stavby          |
| • 1 – 2 měsíce   | Kolaudace stavby          |

## Předpokládané omezení provozu

- |                 |                                   |
|-----------------|-----------------------------------|
| • Květen 2019   | Zastupitelstvo schvaluje záměr(?) |
| • Červenec 2020 | Uzavření plaveckého bazénu        |
| • Jaro 2023     | Otevření Aquaparku Příbram        |

# HARMONOGRAM REKONSTRUKCE

## Provozní fáze procesu rekonstrukce



1. Provoz současného bazénu
2. Příprava provozu na uzavření
3. Uzavření PB / Realizace stavby
4. Příprava na otevření Aquaparku
5. Otevření Aquaparku

# HARMONOGRAM REKONSTRUKCE

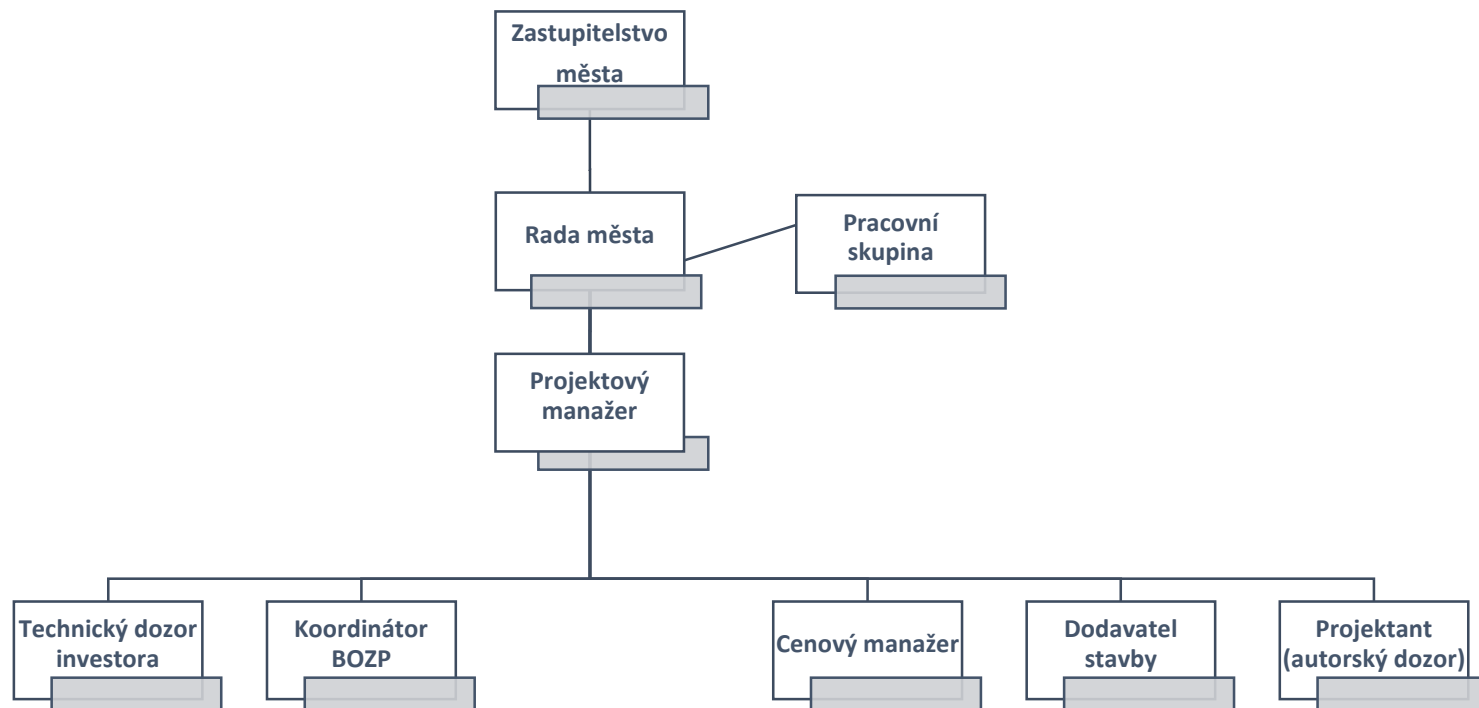
## Předpokládaná omezení

- **Stavebně – technická omezení:**
  - Zázemí stavby (venkovní bazén, parkoviště před plaveckým bazénem)
  - Přerušované dodávky energií (plyn, elektřina, voda)
- **Provozní omezení:**
  - Provozní omezení Sportovní haly
  - Provozní omezení Hotelu na Plaveckém bazéně
  - Provozní omezení Venkovního bazénu (uzavření po celou dobu rekonstrukce)
- **SZM PB, p.o.:**
  - Zaměstnanci organizace
  - Odběratelé služeb (plavecký bazén, sportovní hala, hotel)

# PŘEDSTAVENÍ PROJEKTU

**Projektový tým**

# Struktura projektového řízení





# PROGRAM PRACOVNÍ PORADY

## 1. Úvod

Historie a současnost

Cesta k finálnímu návrhu (2016-2019)

## 2. Představení projektu

Navrhovaná situace a Půdorysy

Vizualizace Exteriér

Vizualizace Interiér

Odborné posudky

Harmonogram

Projektový tým

## 3. Provozně-ekonomická analýza

Provoz nového aquaparku

Předpokládané výnosy

Předpokládané náklady

Předpoklad hospodářského výsledku

## 4. Rozpočet a financování

Rozpočet

Financování

## 5. Diskuze

# PROVOZNĚ – EKONOMICKÁ ANALÝZA

## ÚVOD

Ing. Radek Steinhaizl – Relaxsolution s.r.o.

Projekt Příbram – spolupráce od roku 2016

Reference:

- Aquapalace Praha – tvůrce konceptu, řízení projektového týmu, řízení stavby a následně 7 let provozování ve funkci generálního ředitele
- Nyní poradenství – města a privátní investoři
  - Tábor
  - Uherské Hradiště
  - Prachatice
  - Děčín
  - Privátní wellness v Praze – Olšanka, Vista, Geone ...

# PROVOZNĚ – EKONOMICKÁ ANALÝZA

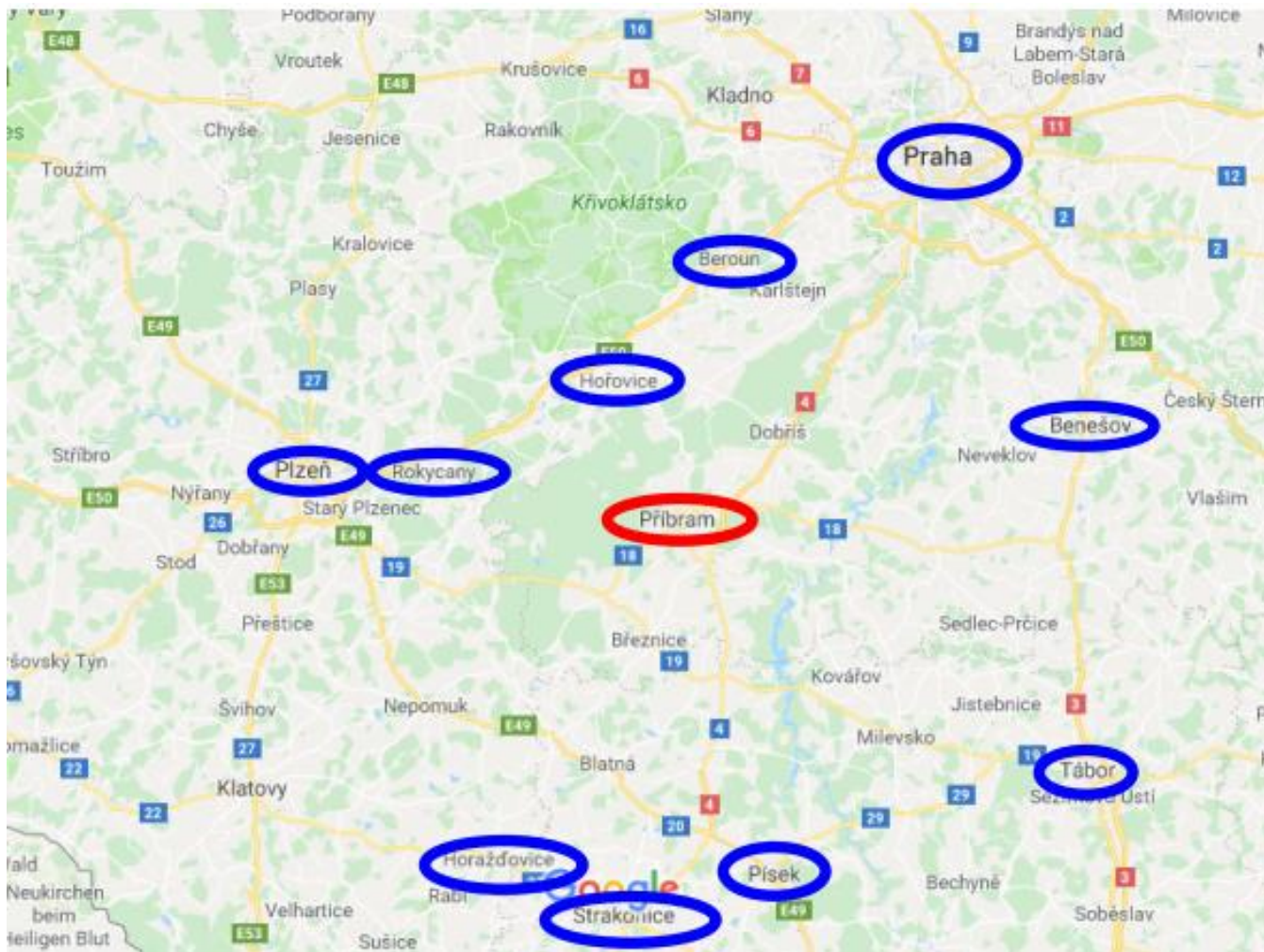
## ÚVOD

Model provozu Aquaparku Příbram po rekonstrukci a rozšíření

1. Konkurence
2. Provozní koncepce
3. Výnosy
4. Náklady
5. Závěr

# PROVOZNĚ – EKONOMICKÁ ANALÝZA

## Konkurence



# PROVOZNĚ – EKONOMICKÁ ANALÝZA

## Provozní koncepce

- Aquapark a koupaliště provozuje SZMP
- Objekt je rozdělen na jednotlivá provozní střediska
  - Plavecké bazény – 6D + 3D
  - Relaxační svět
  - Saunový svět
  - Fitness
  - Občerstvení
  - Masáže (spolupráce s externími maséry)
  - Letní koupaliště
- Zóny dle výše vstupného



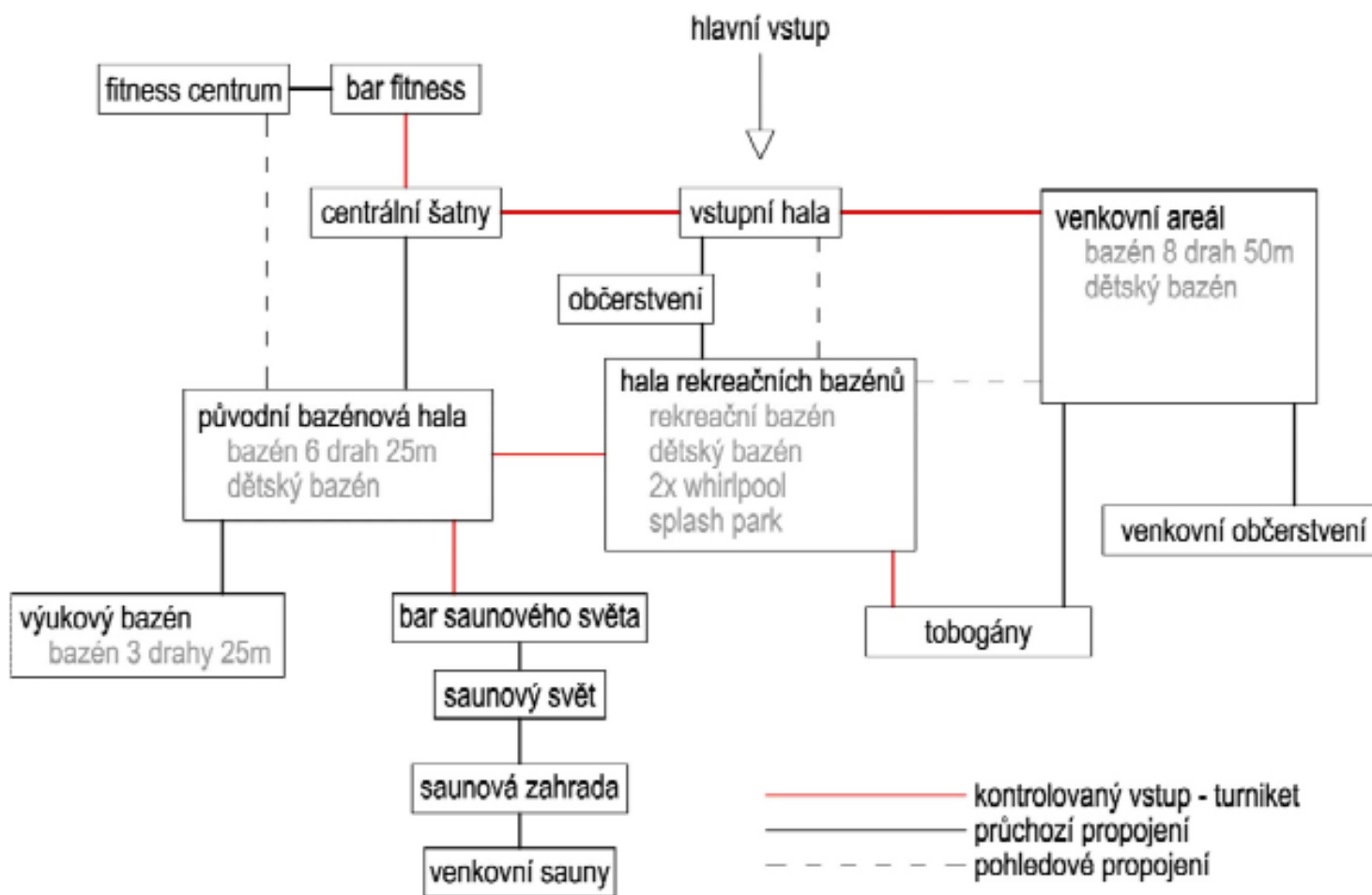
# PROVOZNĚ – EKONOMICKÁ ANALÝZA

## Provozní koncepce

- Odbavení návštěvníka
  - Recepce – vnitřní i venkovní areál
  - Občerstvení – hala / relaxační bazény
  - Šatny
    - Společné šatny bazénu s převlékacími boxy a skupinovými šatnami a sekcí pro sauny
    - Šatny fitness – M / Ž
  - Bazén 25 m 6 drah / Bazén 25 m 3 dráhy
  - Turnikety (jiný tarif vstupného) do dalších zón
    - Relaxační svět s tobogány přístupnými i pro letní areál
    - Saunový svět s masážemi (i pro vodní část)
    - Fitness

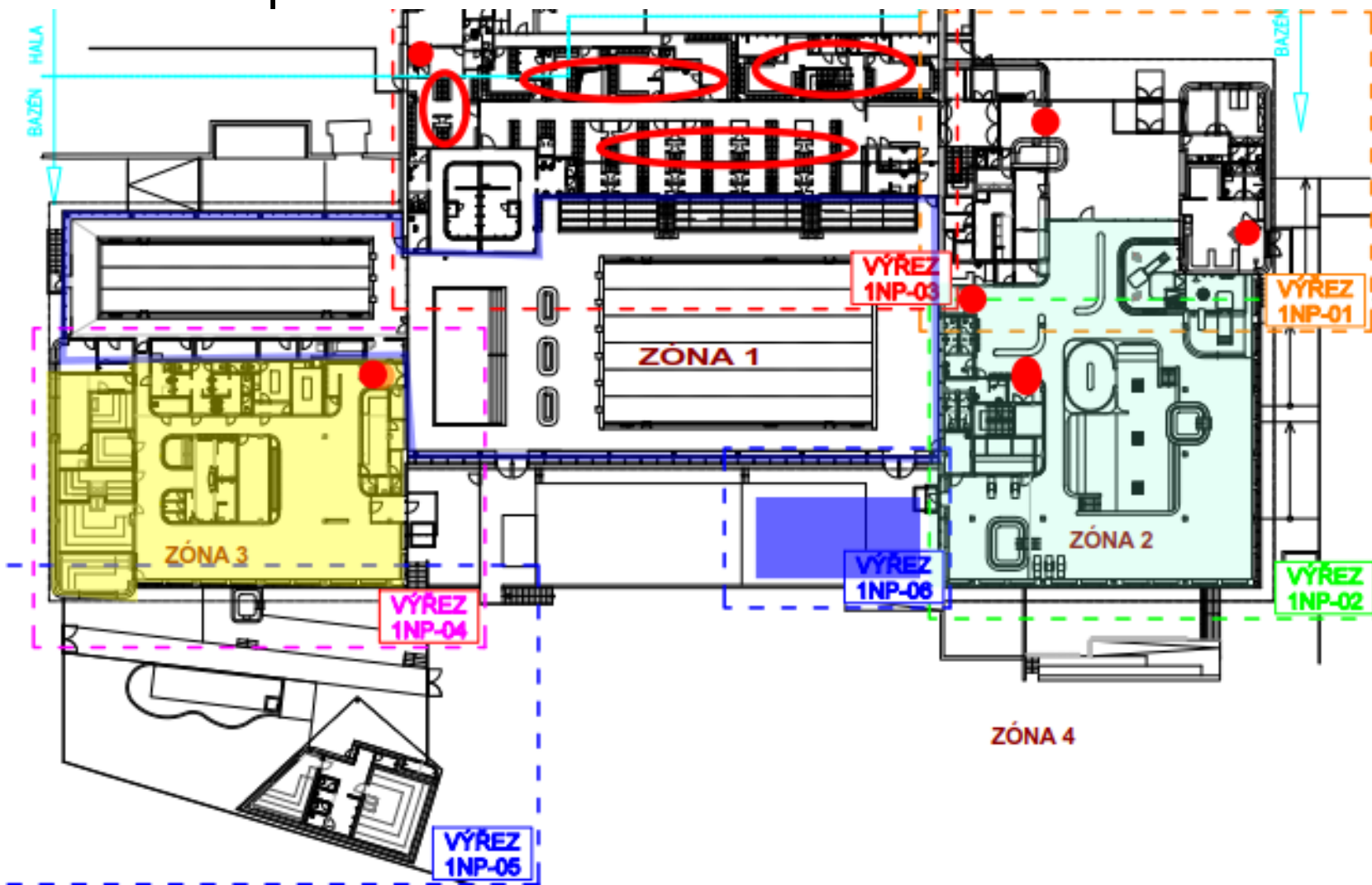
# PROVOZNĚ – EKONOMICKÁ ANALÝZA

## Provozní koncepce – provozní schéma



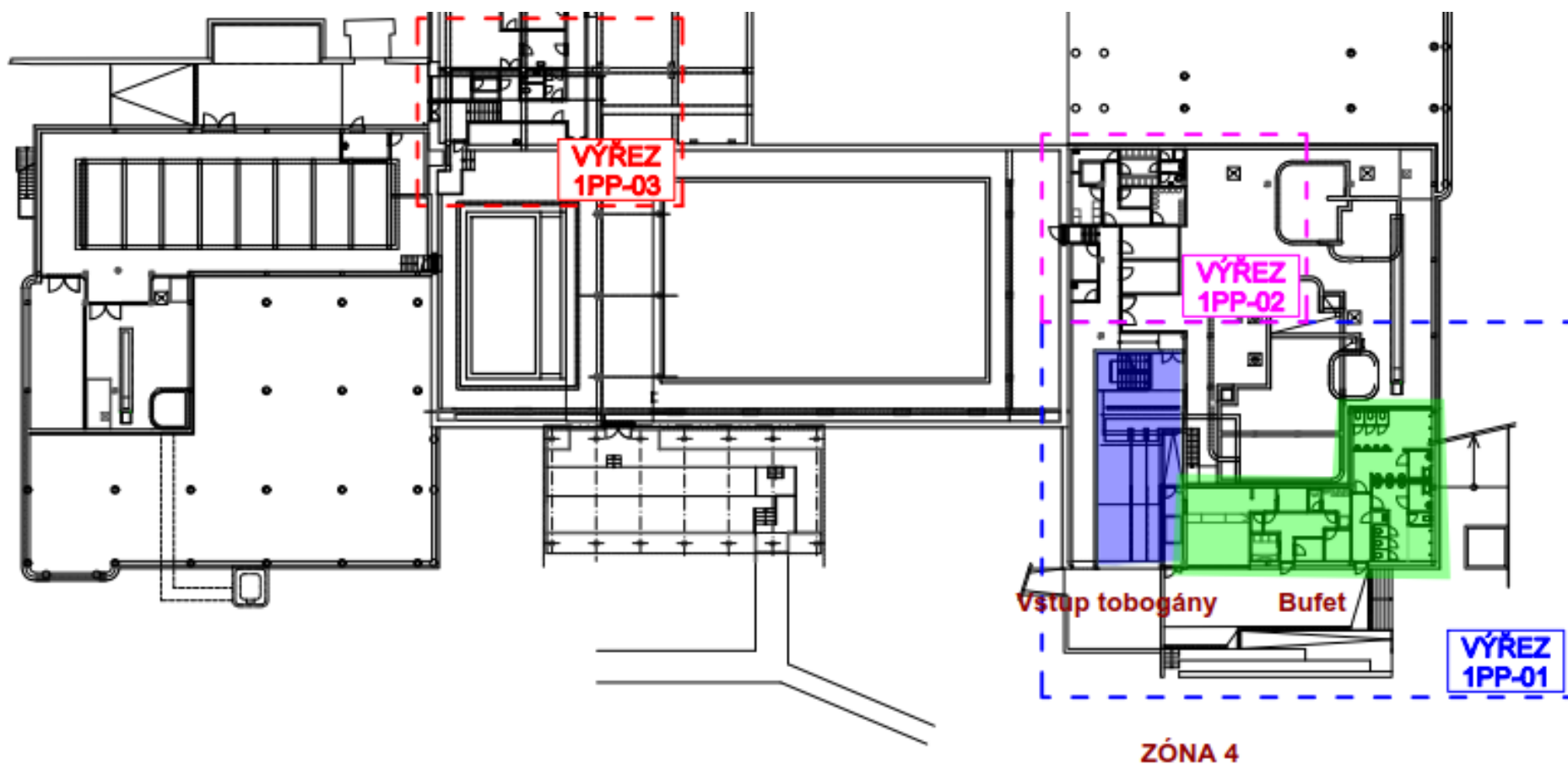
# PROVOZNĚ – EKONOMICKÁ ANALÝZA

## Provozní koncepce – 1.NP



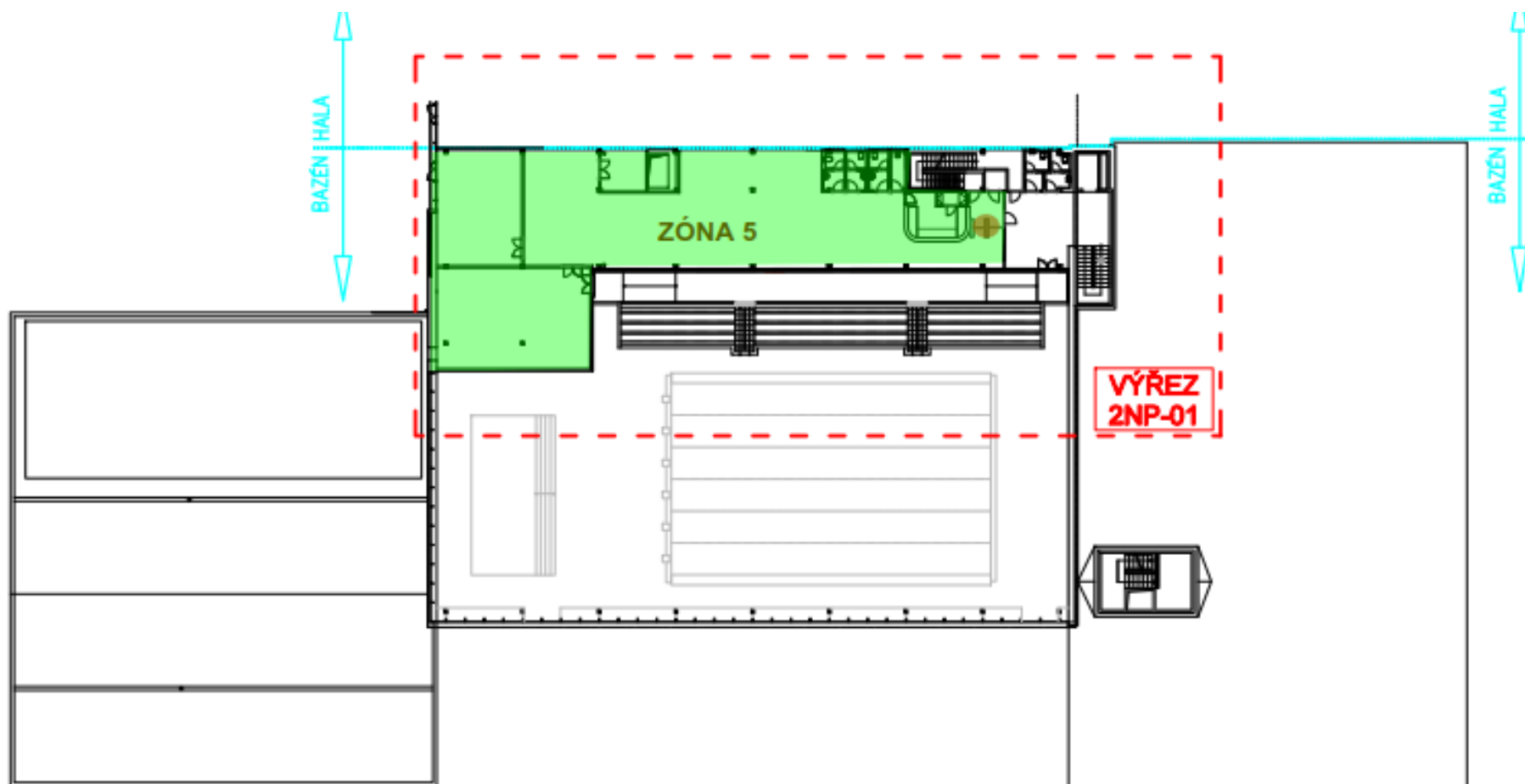
# PROVOZNĚ – EKONOMICKÁ ANALÝZA

## Provozní koncepce – 1.PP



# PROVOZNĚ – EKONOMICKÁ ANALÝZA

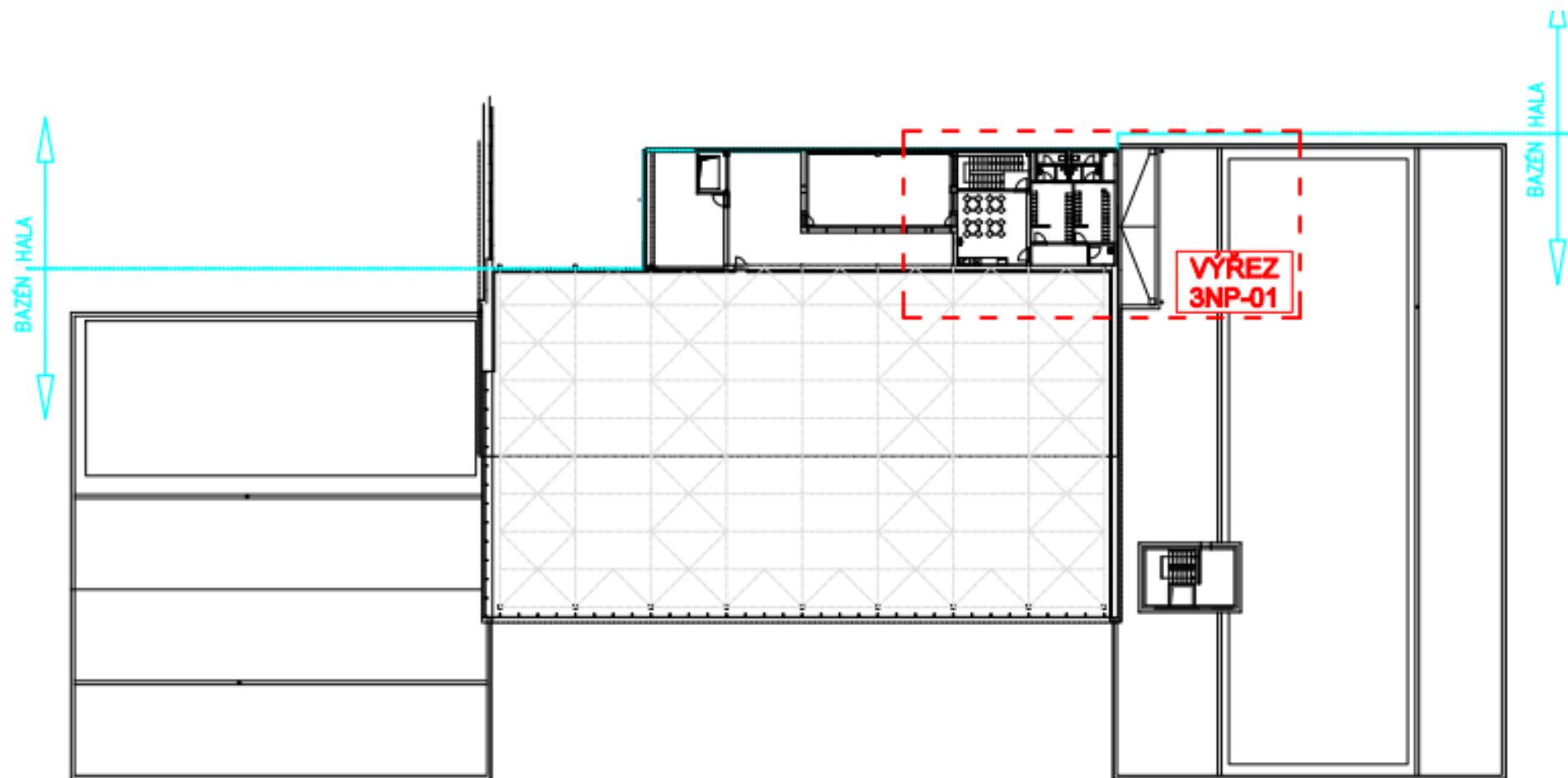
## Provozní koncepce – 2.NP





# PROVOZNĚ – EKONOMICKÁ ANALÝZA

## Provozní koncepce – 3.NP



# PROVOZNĚ – EKONOMICKÁ ANALÝZA

## Provozní koncepce – Otevírací doby

	<b>Plavecký bazén 6 D</b>	provozní hodiny	<b>Plavecký bazén 3 D</b>	provozní hodiny	<b>Vodní svět</b>	provozní hodiny	<b>Tobogánová věž</b>	provozní hodiny
Po	6:00 - 22:00	16	6:00 - 20:00	14	10:00 - 21:00	11	14:00 - 20:00	6
Ut	6:00 - 22:00	16	6:00 - 20:00	14	10:00 - 21:00	11	14:00 - 20:00	6
St	6:00 - 22:00	16	6:00 - 20:00	14	10:00 - 21:00	11	14:00 - 20:00	6
Ct	6:00 - 22:00	16	6:00 - 20:00	14	10:00 - 21:00	11	14:00 - 20:00	6
Pa	6:00 - 22:00	16	6:00 - 20:00	14	10:00 - 21:00	11	14:00 - 21:00	6
So	8:00 - 21:00	13	8:00 - 20:00	12	8:00 - 21:00	13	9:00 - 20:00	11
Ne	8:00 - 21:00	13	8:00 - 20:00	12	8:00 - 21:00	13	9:00 - 20:00	11
týdně	<b>106</b>		<b>94</b>		<b>81</b>		<b>52</b>	

	<b>Sauny</b>	provozní hodiny	<b>Fitness</b>	provozní hodiny	<b>BISTRO</b>	provozní hodiny	<b>Recepce</b>	provozní hodiny
Po	12:00 - 22:00	10	7:00 - 21:00	14	7:00 - 20:30	13,5	6:00 - 22:00	16
Ut	12:00 - 22:00	10	7:00 - 21:00	14	7:00 - 20:30	13,5	6:00 - 22:00	16
St	12:00 - 22:00	10	7:00 - 21:00	14	7:00 - 20:30	13,5	6:00 - 22:00	16
Ct	12:00 - 22:00	10	7:00 - 21:00	14	7:00 - 20:30	13,5	6:00 - 22:00	16
Pa	12:00 - 22:00	10	7:00 - 21:00	14	7:00 - 20:30	13,5	6:00 - 22:00	16
So	9:00 - 21:00	12	8:00 - 19:00	11	8:00 - 20:30	10,5	8:00 - 21:00	13
Ne	9:00 - 21:00	12	8:00 - 21:00	13	8:00 - 20:30	10,5	8:00 - 21:00	13
týdně	<b>74</b>		<b>94</b>		<b>88,5</b>		<b>106</b>	

## PROVOZNĚ – EKONOMICKÁ ANALÝZA

# Provozní koncepce

- Personální zajištění – organizace směn – pracovní dny

[illegible]

# PROVOZNĚ – EKONOMICKÁ ANALÝZA

## Provozní koncepce

- Personální zajištění – organizace směn - víkendy

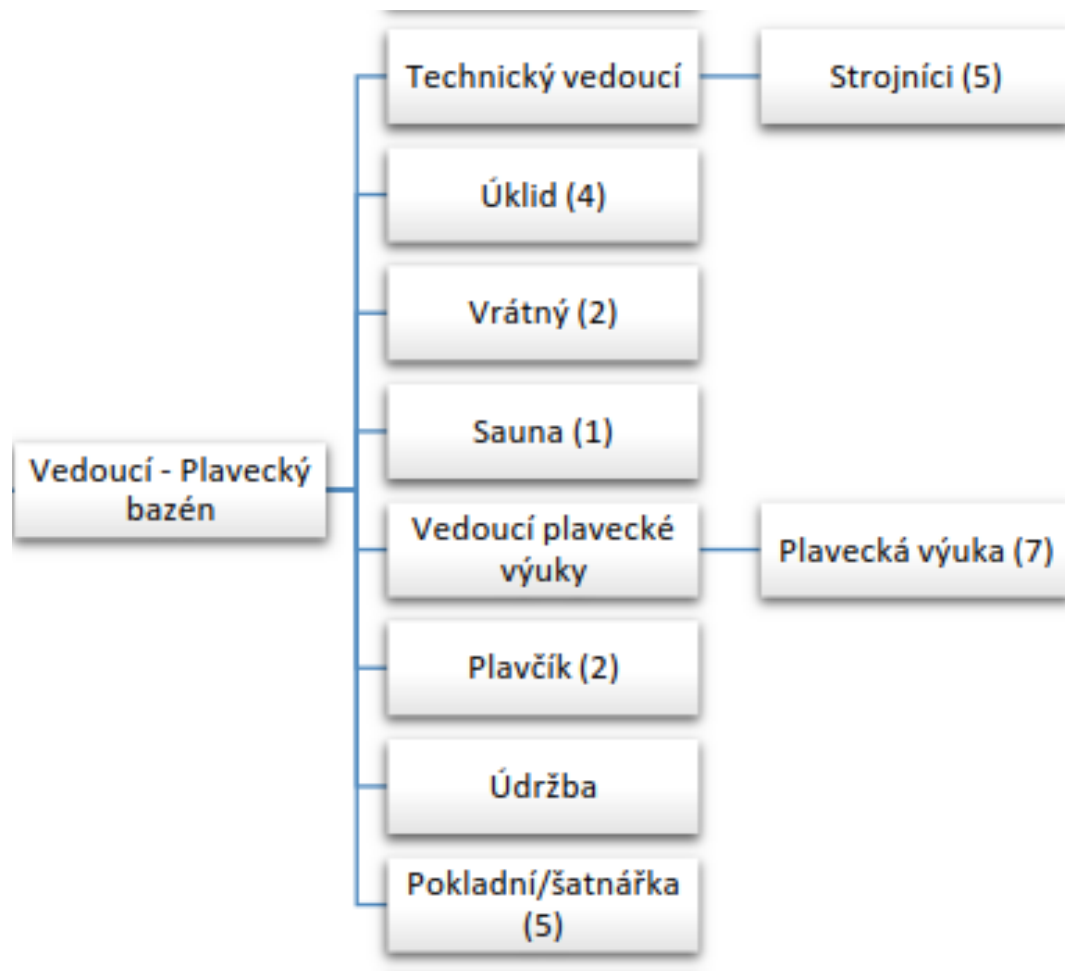
6D + 3D + VS + O					S + T																						
víkendy					5:00	6:00	7:00	8:00	9:00	10:00	11:00	12:00	13:00	14:00	15:00	16:00	17:00	18:00	19:00	20:00	21:00	22:00	23:00				
Zaměstnanec	Středisko	pracovní poměr	pracovní fond	pracovní doba																							
vedoucí bazénu	vedení	HPP																									
provozní	vedení	HPP																									
marketing a obchod	vedení	HPP																									
technický vedoucí	vedení	HPP																									
vedoucí plavecké školy	vedení	HPP																									
vedoucí gastro	vedení	HPP																									
plavčík 1	bazén	HPP	12,00	7:30 - 19:30																							
plavčík 2	bazén	HPP	8,00	7:30 - 15:30																							
plavčík 3	bazén	HPP	12,00	9:00 - 21:00																							
plavčík 4	bazén	DPP	8,00	13:00 - 21:00																							
plavčík 5	bazén	DPP	8,00	12:00 - 20:00																							
sauna 1	sauny	HPP	12,0	8:00 - 20:00																							
sauna 2	sauny	DPP	12,0	10:00 - 22:00																							
pokladní 1	recepcce	HPP	12,0	7:45 - 19:45																							
pokladní 2	recepcce	HPP	12,0	9:15 - 21:15																							
pokladní 3	recepcce	HPP	8,0	13:15 - 21:15																							
občerstvení 1	občerstvení	HPP	12,0	7:30 - 19:30																							
občerstvení 2	občerstvení	HPP	12,0	9:00 - 21:00																							
občerstvení 2	občerstvení	DPP	12,0	7:30 - 19:30																							
strojník 1	technika	HPP	12,0	7:00 - 19:00																							
strojník 2	technika	HPP	12,0	19:00 - 7:00																							
strojník 3	technika	HPP	di směnosti																								
fitness 1	fitness	HPP	6,0	7:45 - 14:45																							
fitness 2	fitness	HPP	6,0	13:00 - 19:00																							
úklid 1	úklid	HPP	12,0																								
úklid 2	úklid	HPP	12,0																								
úklid 3	úklid	HPP	12,0																								

 přestávka

# PROVOZNĚ – EKONOMICKÁ ANALÝZA

## Provozní koncepce

- Personální zajištění stávající

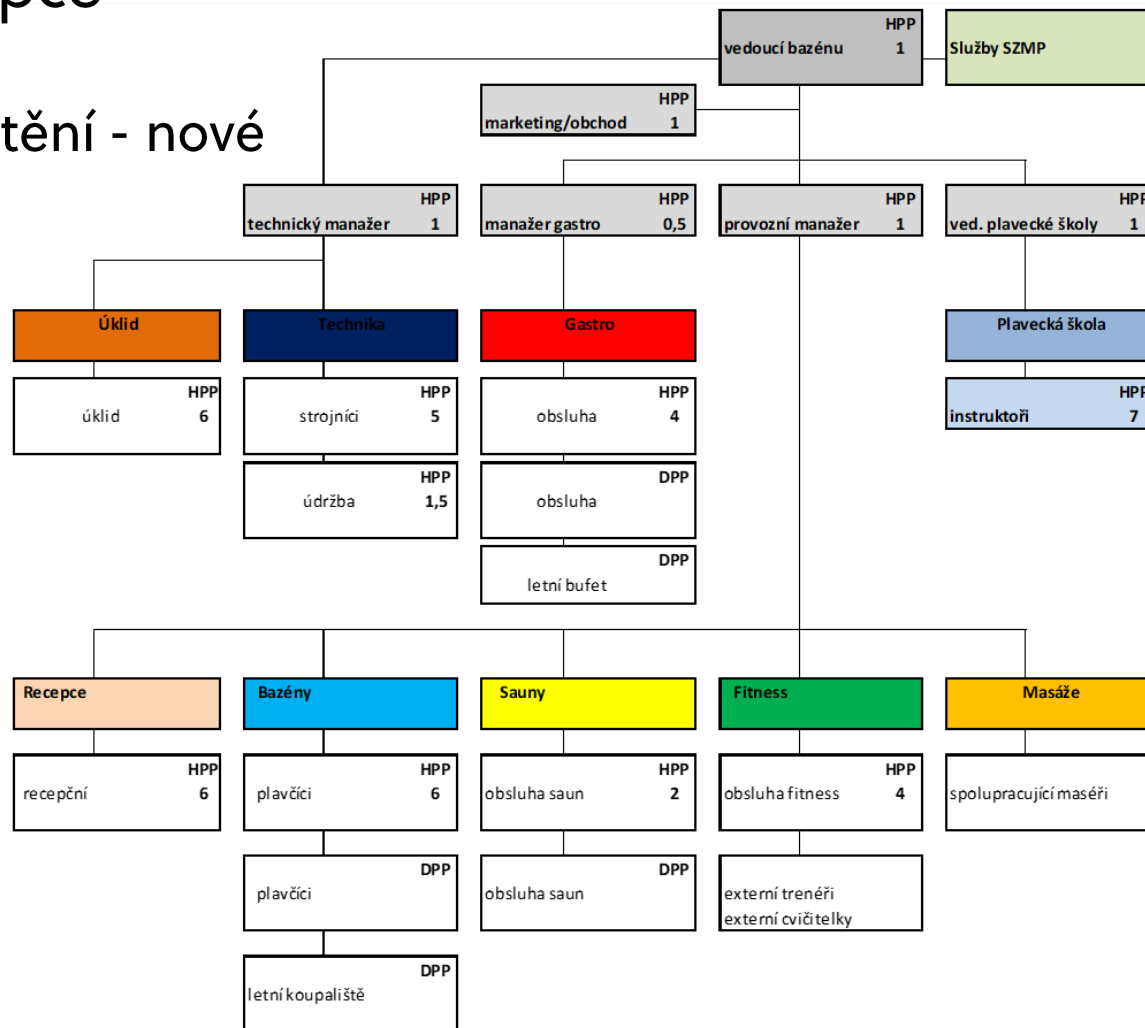




# PROVOZNĚ – EKONOMICKÁ ANALÝZA

## Provozní koncepce

- Personální zajištění - nové



# PROVOZNĚ – EKONOMICKÁ ANALÝZA

## Provozní koncepce - Personální zajištění

### Personální náklady

Aquapark	mzdové náklady měsíční	odvody, nemocenská, dovolená - koef. 1,5	Počet personálu	Celkem mzdové náklady (měsíční)	% navýšení mezd	Celkem mzdové náklady (měsíční)
koeficient mzdových nákladů (sociální, zdravotní, odměny,...)		1,5		aktuální	15%	rok 2022
<b>režijní pracovníci</b>						
<b>vedení SZMP</b>						
ředitel SZMP - podíl 1/4	60 000	90 000	0,25	22 500	1,15	25 875
ekonom SZMP - podíl 1/4	45 000	67 500	0,25	16 875	1,15	19 406
účetní - 1	35 000	52 500	1	52 500	1,15	60 375
mzdová účetní - podíl 2/3	35 000	52 500	0,66	34 650	1,15	39 848
<b>celkem</b>			<b>2,16</b>	<b>126 525</b>		<b>145 504</b>
<b>vedení provozu Aquapark</b>						
vedoucí bazénu	45 000	67 500	1	67 500	1,15	77 625
provozní (AQ + sauny + fitness)	35 000	52 500	1	52 500	1,15	60 375
technický vedoucí	35 000	52 500	1	52 500	1,15	60 375
vedoucí plavecké školy	35 000	52 500	1	52 500	1,15	60 375
marketing a obchod	35 000	52 500	1	52 500	1,15	60 375
vedoucí gastru - podíl 1/2	35 000	52 500	0,5	26 250	1,15	30 188
<b>celkem</b>			<b>5,5</b>	<b>303 750</b>		<b>349 313</b>

# PROVOZNĚ – EKONOMICKÁ ANALÝZA

## Provozní koncepce - Personální zajištění

<b>technika</b>						
strojník	23 000	34 500	5	172 500	1,15	198 375
údržba	23 000	34 500	1	34 500	1,15	39 675
údržba	17 500	26 250	0,5	13 125	1,15	15 094
<b>celkem</b>			<b>6,5</b>	<b>220 125</b>		<b>253 144</b>
<b>výkonový pracovníci</b>						
recepční pokladny	21 000	31 500	6	189 000	1,15	217 350
plavčík	21 000	31 500	6	189 000	1,15	217 350
úklid	17 500	26 250	6	157 500	1,15	181 125
sauner	21 000	31 500	2	63 000	1,15	72 450
recepce fitness	21 000	31 500	4	126 000	1,15	144 900
občerstvení - hala	21 000	31 500	4	126 000	1,15	144 900
instruktor plavání	18 500	27 750	7	194 250	1,15	223 388
<b>celkem</b>			<b>35</b>	<b>850 500</b>		<b>978 075</b>
<b>CELKEM pracovníků HPP</b>			<b>49,16</b>			
<b>Celkem mzdové náklady HPP</b>	<b>měsíčně</b>			1 500 900		1 726 035
	<b>ročně</b>			<b>18 010 800</b>		<b>20 712 420</b>

# PROVOZNĚ – EKONOMICKÁ ANALÝZA

## Provozní koncepce - Personální zajištění

	sazba na hod Kč	provozní týdny	počet hodin týdně	mzdové náklady ročně	% navýšení mezd	mzdové náklady ročně
<b>Mzdové náklady brigádníků</b>						
bazén	150	52	110	858 000	1,15	986 700
sauna - ceremoniály	150	52	44	343 200	1,15	394 680
občerstvení	150	52	74	577 200	1,15	663 780
pokladny	150	52	0	0	1,15	0
ostatní (animace, úklid,...)	150	52	24	187 200	1,15	215 280
	počet provozních zaměstnanců		hodin ročně			
náhrada za dovolené (50% zastupitelnost provozních zaměstnanců) a 37,5 hod x 4 týdny	41,5	0,5	3 113	466 875	1,15	536 906
<b>Celkem mzdové náklady brigádníků</b>	<b>ročně</b>			<b>2 432 475</b>		<b>2 797 346</b>
<b>CELKEM pracovníků Aquapark</b>	<b>HPP</b>		<b>49,2</b>			
	<b>DPP (při úvazku 150 h/r)</b>		<b>22,5</b>			
<b>CELKEM MZDOVÉ NÁKLADY</b>	<b>ročně v Kč</b>			<b>20 443 275</b>		<b>23 509 766</b>

# PROVOZNĚ – EKONOMICKÁ ANALÝZA

## Provozní koncepce - Personální zajištění

HPP	47
DPP	22,5 (při úvazku 150 hodin ročně)
činnosti vedení SZMP	2,16 (ředitel, ekonom, účetní,...)

celkové roční mzdové náklady:

	2019	2022
Aquapark	20,45 mil. Kč	23,50 mil. Kč
Letní koupaliště	1,15 mil. Kč	1,3 mil. Kč



# PROVOZNĚ – EKONOMICKÁ ANALÝZA

## Výnosy

- Při stanovení potenciálu možných výnosů budoucího projektu byl proveden:
  - model spádové oblasti a návštěvnického potenciálu
  - návrh nového ceníku služeb
  - výpočet tržeb jednotlivých středisek
  - model variant tržeb ve variantě realistické a doplněn o varianty pesimistické a optimistické dle návštěvnosti
- V modelu se uvažuje s cenovou úrovní roku 2019 a nejsou výnosy upravovány na úroveň roku 2022 (otevření)
- ZDE JE MOŽNOST ÚPRAV CENÍKU DLE AKTUÁLNÍ SITUACE A I JEHO ZJEDNODUŠENÍ (zrušení vstupného na 1,5 hod v zóně 2 apod.)

# PROVOZNĚ – EKONOMICKÁ ANALÝZA

## Výnosy - Spádová oblast

Cestování z Mapové  
poznámky (Body) (15 30  
60 Minuty)



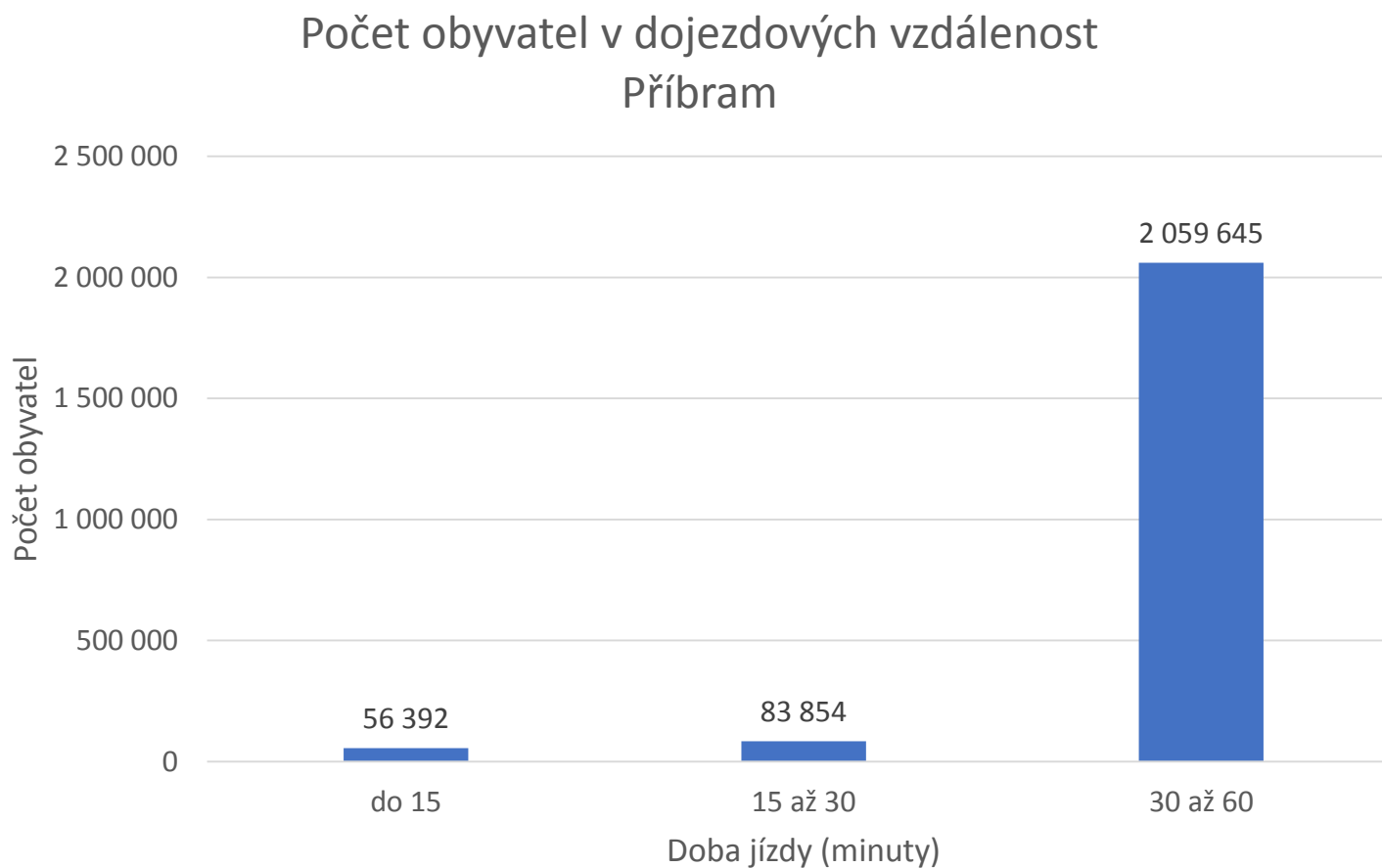
# PROVOZNĚ – EKONOMICKÁ ANALÝZA

## Výnosy - Zákaznický potenciál

- Do 15 minut dojezdu – Příbram a okolí
- Do 30 minut – širší okolí ve spádové oblasti
- Do 60 minut – Praha (jižní část s dojezdem např. Zbraslav – Příbram 32 minut) a jižní část Středočeského kraje a okrajově Jihočeský kraj a Plzeňský kraj

# PROVOZNĚ – EKONOMICKÁ ANALÝZA

## Výnosy - Zákaznický potenciál



# PROVOZNĚ – EKONOMICKÁ ANALÝZA

## Výnosy - Zákaznický potenciál

### Vodní svět a Saunový svět

	Dojezdová vzdálenost (minuty)	Počet obyvatel	Aktivní potenciál (30%)	Potenciál zájmu	Teoretický potenciál	Počet návštěv za rok	Návštěvnícký potenciál
místo	0 - 15	56 392	16 918	100%	16 918	4	67 670
nejbližší okolí	16 - 30	83 854	25 156	70%	17 609	2	35 219
širší okolí	31 - 60	2 059 645	617 894	15%	92 684	0,5	46 342
<b>CELKEM</b>							<b>149 231</b>

### Roční návštěvnost Vodní svět a Saunový svět

Scénář	koeficient	
optimistický	100%	149 231
realistický	-20%	119 385
pesimistický	-40%	89 539

### z toho

Scénář	návštěvnost vodního světa	30%	návštěvnost saun
optimistický	104 462		44 769
realistický	83 569		35 815
pesimistický	62 677		26 862

# PROVOZNĚ – EKONOMICKÁ ANALÝZA

## 3. Výnosy - Zákaznický potenciál

### Plavecká hala - nyní

Návštěvnost škol při plavecké výuce	41 902	průměr 3 let
Návštěvnost platících zákazníků	120 369	průměr 3 let
Kurzy - aquaaerobic apod.	1 412	průměr 3 let
<b>CELKEM - v plaveckých bazénech</b>	<b>163 683</b>	

### Navýšení plavců po rozšíření o nový kondiční bazén - 3 dráhy

Scénář	navýšení	školy při plavecké výuce	navýšení	kondiční plavci	CELKEM
optimistický	10%	4 190	20%	24 074	<b>28 264</b>
realistický	5%	2 095	10%	12 037	<b>14 132</b>
pesimistický	0%	0	5%	6 018	<b>6 018</b>



# PROVOZNĚ – EKONOMICKÁ ANALÝZA

## Výnosy - Zákaznický potenciál

2 roky plného provozu

### CELKOVÁ ROČNÍ NÁVŠTĚVNOST

Scénář	CELKEM	z toho	Vodní svět	Sauny	Kondiční plavci	Školy
optimistický	339,766		104,462	44,769	144,443	46,092
realistický	295,788		83,569	35,815	132,406	43,997
pesimistický	257,828		62,677	26,862	126,387	41,902

### Venkovní areál letního koupaliště

návštěvnosti		13,028	průměr 3 let
--------------	--	--------	--------------

navýšení z důvodu propojitelného areálu

10% 14,331 v dalších letech

# PROVOZNĚ – EKONOMICKÁ ANALÝZA

## Výnosy - Ceník

- Vyšší zóna obsahuje i vstup do nižší zóny
- Děti do 100 cm zdarma
- Zvýhodněné vstupné – děti, studenti, senioři

<b>ZÓNA 1</b>	1,5 hod	2 hod		
plavecký bazén				
základní vstupné	80	99		
zvýhodněné vstupné	65	84		
<b>ZÓNA 2</b>	1,5 hod	2 hod	3 hod	den
relaxační bazén				
základní vstupné	150	190	270	350
zvýhodněné vstupné	135	170	240	310
rodina 2 + 2	435	550	780	990
<b>ZÓNA 3</b>		2 hod	3 hod	den
saunový svět				
základní vstupné		250	330	410
zvýhodněné vstupné		230	300	370
rodina 2 + 2		745	890	1090
<b>ZÓNA 4</b>	celý den	od 16:00		
letní koupaliště				
základní vstupné	80	60		
zvýhodněné vstupné	60	45		

# PROVOZNĚ – EKONOMICKÁ ANALÝZA

## Výnosy - Model výpočtu průměrné účtenky za středisko / zónu

Ceník služeb

<b>ZÓNA 1</b>	1,5 hod	2 hod		
<b>plavecký bazén</b>				
základní vstupné	80	99		
zvýhodněné vstupné	65	84		
<b>ZÓNA 2</b>	1,5 hod	2 hod	3 hod	den
<b>relaxační bazén</b>				
základní vstupné	150	190	270	350
zvýhodněné vstupné	135	170	240	310
rodina 2 + 2	435	550	780	990
<b>ZÓNA 3</b>		2 hod	3 hod	den
<b>saunový svět</b>				
základní vstupné		250	330	410
zvýhodněné vstupné		230	300	370
rodina 2 + 2		745	890	1090
<b>ZÓNA 4</b>	celý den	od 16:00		
<b>letní koupaliště</b>				
základní vstupné	80	60		
zvýhodněné vstupné	60	45		

Podíly prodaných vstupenek

poměr v zóně	1,5 hod	2 hod		
50%	95%	5%		
50%	95%	5%		
poměr v zóně	1,5 hod	2 hod	3 hod	den
50%	30%	40%	20%	10%
40%	30%	40%	20%	10%
10%	10%	60%	25%	5%
poměr v zóně		2 hod	3 hod	den
70%		70%	20%	10%
25%		70%	20%	10%
5%		70%	25%	5%
poměr v zóně	celý den	od 16:00		
50%	80%	20%		
50%	80%	20%		

Průměrná účtenka

za kategorii	v zóně	bez DPH
81	73	64
66		
210	242	210
188		
618		
282	302	262
258		
799		
76	67	58
57		

# PROVOZNĚ – EKONOMICKÁ ANALÝZA

## Výnosy - Realistická varianta

### Modelace budoucích tržeb

Aquapark

počet provozních dní

361

návštěvnost realistická		model	
Středisko	průměrná účtenka na zákazníka Kč bez DPH	počet osob/jednotek	tržby Kč
Plavecká hala	64	132,406	8,473,984
Relaxační svět	210	83,569	17,549,490
Saunový svět	262	35,815	9,383,530
Masáže	290	2,166	628,140
Letní areál - přínos pro krytou část	105	716	75,180
Občerstvení - vstupní hala	6.5	296,503	1,933,200
Občerstvení - relaxační část	26.0	83,569	2,172,794
Občerstvení - saunová část	39.0	35,815	1,396,785
Pronájem bazénových drah školám		43,997	3,245,056
Nájmy ostatní:			
reklamní plochy			120,939
Ostatní tržby:			
zápůjčky prádla	24.8	10,745	266,464
<b>CELKEM</b>		<b>296,503</b>	<b>45,245,561</b>

průměrná návštěvnost denně

821

# PROVOZNĚ – EKONOMICKÁ ANALÝZA

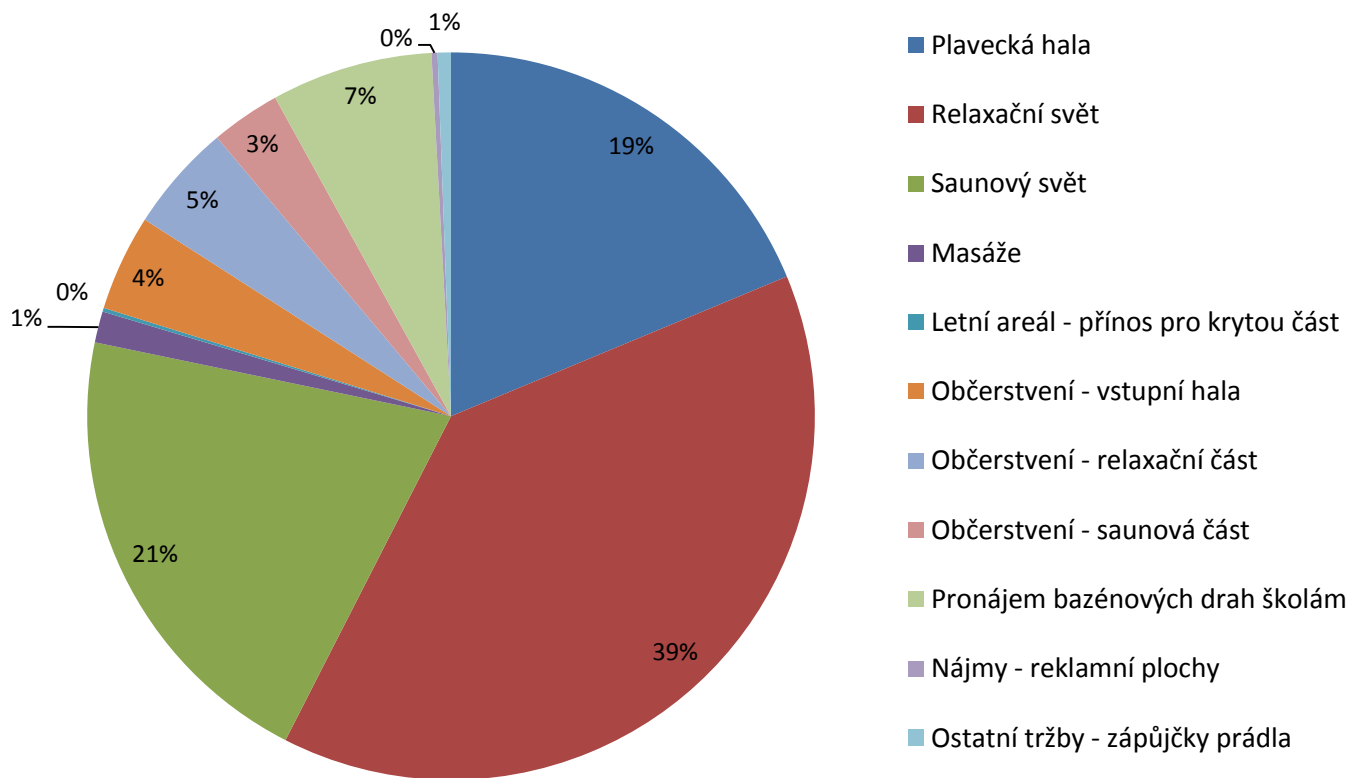
## Výnosy

- u plavecké haly uvažovaná průměrná návštěvnost + nárůst dle navýšení kapacity plaveckých drah + cca 12 000 plavců
- u pronájmů plaveckých drah se vychází z průměru stávajících tržeb za 3 roky při zachování stávajících cen
- u relaxačního světa se uvažuje návštěvnost v poměru 50 % zákazníků pracovní dny a 50% víkendy, tj. průměrně 168 osob denně v pracovní dny (cca 250 dní) a cca 420 osob denně volné dny (cca 100 dní)
- u saunového světa se uvažuje průměrně 99 osob denně
- u masáží se kalkuluje 6 denně po dobu 361 dní, průměrné tržbě 500 Kč za masáž a dělení tržby 70 % pro Aquapark a 30 % pro smluvního maséra
- příspěvek z letního areálu do tržeb kryté části je uvažováno 5 % návštěvníků z letního areálu, tj. 10 návštěvníků denně
- u občerstvení se ve vstupní hale uvažuje s průměrnou tržbou 30 Kč na každého 4 zákazníka
- u občerstvení relaxační části se uvažuje s průměrnou tržbou 30 Kč na každého zákazníka
- u občerstvení saunové části se uvažuje s průměrnou tržbou 45 Kč na každého zákazníka
- u občerstvení letního baru se uvažuje s průměrnou tržbou 60 Kč na každého zákazníka
- zápůjčky prádla se uvažují u 30 % návštěvníků saun
- reklamní plochy se uvažují ve stávajících průměrných tržbách

# PROVOZNĚ – EKONOMICKÁ ANALÝZA

## Výnosy - Realistická varianta

### Podíl středisek na tržbách





# PROVOZNĚ – EKONOMICKÁ ANALÝZA

## Výnosy – Letní koupaliště a Fitness

### Modelace budoucích tržeb

#### Letní koupaliště

počet provozních dní

72

ZÓNA 4		model	
Středisko	průměrná účtenka na zákazníka Kč bez DPH	počet osob/jedn otek	tržby bez DPH
Letní koupaliště	58	14 331	831 198
Občerstvení - letní	52,0	14 331	745 212
<b>CELKEM</b>		<b>14 331</b>	<b>1 576 410</b>

### Ceník služeb

provoz

361

ZÓNA 5	celý den	
<b>fitness</b>		
základní vstupné	150	
zvýhodněné vstupné	120	
permanentka 16 vstupů	1600	
roční členství	11988	
skupinové cvičení	150	

### Tržby

počet prodejů ročně	tržba	bez DPH
3 610	541 500	470 870
1 805	216 600	188 348
450	720 000	626 087
20	239 760	208 487
12 000	1 800 000	1 565 217
<b>Celkem</b>		<b>3 059 009</b>

10 vstupů denně placených

5 vstupů denně placených

150 členů, nákup permanentky 3x ročně

20 prodaných ročních členství

60 osob denně na skupinových cvičeních,  
200 pracovních dní v roce

# PROVOZNĚ – EKONOMICKÁ ANALÝZA

## Výnosy – zóna 1 – 3 ve variantách návštěvnosti

### Modelace budoucích tržeb

počet provozních dní

361

Středisko - zóny 1 - 3	varianta pesimistická			varianta realistická			varianta optimistická		
	průměrná účtenka na zákazníka bez DPH	počet osob/jednotek	tržba	průměrná účtenka na zákazníka bez DPH	počet osob/jednotek	tržba	průměrná účtenka na zákazníka bez DPH	počet osob/jednotek	tržba
Plavecká hala	64	126,387	8,088,768	64	132,406	8,473,984	64	144,443	9,244,352
Relaxační svět	210	62,677	13,162,170	210	83,569	17,549,490	210	104,462	21,937,020
Saunový svět	262	26,862	7,037,844	262	35,815	9,383,530	262	44,769	11,729,478
Masáže	290	1,444	418,760	290	2,166	628,140	290	2,888	837,520
Letní areál - přínos pro krytou část	105	0	0	105	716	75,180	105	1,432	150,360
Občerstvení - vstupní hala	6.5	257,828	1,681,039	6.5	296,503	1,933,200	6.5	339,103	2,210,952
Občerstvení - relaxační část	26.0	62,677	1,629,602	26.0	83,569	2,172,794	26.0	104,462	2,716,012
Občerstvení - saunová část	39.0	26,862	1,047,618	39.0	35,815	1,396,785	39.0	44,769	1,745,991
Pronájem bazénových drah školám		41,902	3,245,056		43,997	3,245,056		43,997	3,245,056
Nájmy ostatní:									
reklamní plochy			120,939			120,939			120,939
Ostatní tržby:									
zápůjčky prádla	24.8	8,059	199,853	24.8	10,745	266,464	24.8	13,431	333,081
<b>CELKEM</b>		<b>257,828</b>	<b>36,631,649</b>		<b>296,503</b>	<b>45,245,561</b>		<b>339,103</b>	<b>54,270,761</b>
průměrná návštěvnost denně		714			821			939	

# PROVOZNĚ – EKONOMICKÁ ANALÝZA

## Výnosy

### Celkový přehled tržeb středisek celého areálu - zóna 1 - 5

počet provozních dní

361

Středisko	varianta pesimistická	varianta realistická	varianta optimistická
<b>Středisko Aquapark - zóna 1 - 3</b>	tržby bez DPH	tržby bez DPH	tržby bez DPH
Plavecká hala	8,088,768	8,473,984	9,244,352
Pronájem bazénových drah školám	3,245,056	3,245,056	3,245,056
Relaxační svět	13,162,170	17,549,490	21,937,020
Saunový svět	7,037,844	9,383,530	11,729,478
Masáže	418,760	628,140	837,520
Letní areál přínos pro AQ	0	75,180	150,360
Občerstvení - Aquapark	4,358,259	5,502,779	6,672,955
Ostatní tržby	320,792	387,403	454,020
<b>CELKEM bez DPH</b>	<b>36,631,649</b>	<b>45,245,561</b>	<b>54,270,761</b>
<b>Středisko Fitness - zóna 5</b>			
Fitness	2,141,306	3,059,009	3,364,910
<b>CELKEM bez DPH</b>	<b>2,141,306</b>	<b>3,059,009</b>	<b>3,364,910</b>
<b>CELKEM Aquapark bez DPH</b>	<b>38,772,955</b>	<b>48,304,570</b>	<b>57,635,670</b>
<b>Středisko Letní koupaliště - zóna 4</b>			
Občerstvení - letní bar	288,000	320,000	352,000
Letní areál	1,174,500	1,305,000	1,435,500
<b>CELKEM bez DPH</b>	<b>1,462,500</b>	<b>1,625,000</b>	<b>1,787,500</b>
<b>CELKEM celý areál bez DPH</b>	<b>40,235,455</b>	<b>49,929,570</b>	<b>59,423,170</b>

# PROVOZNĚ – EKONOMICKÁ ANALÝZA

## Výnosy - porovnání

Porovnání s Aquaparkem v Uherském Hradišti – obdobné řešení, podobná spádová oblast apod.

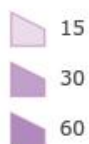
- Návštěvnost 2017 celý areál 382 843 osob (od 340 t. osob 1 celý rok provozu)
  - z toho letní areál ročně cca 50 000 osob  
sauny v rozpětí let 43 200 – 54 000 osob
- Průměrná návštěvnost 2017 1075 osob denně (min. bylo 936 osob)
  - z toho sauny 120 – 150 osob (zima min.95, max. 347, léto 34 – 124)
- Tržby 2017 celý areál 54,184 mil. Kč (bez fitness, plavecké školy)

# PROVOZNĚ – EKONOMICKÁ ANALÝZA

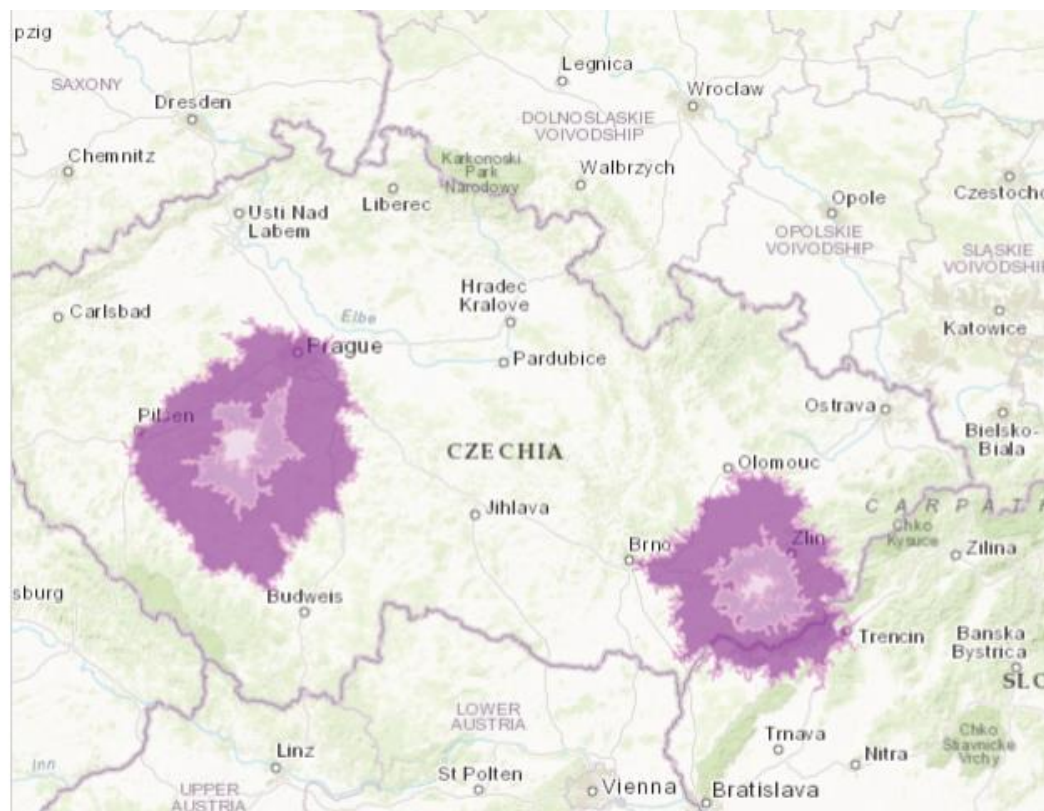
## Výnosy - porovnání

Porovnání s Aquaparkem v Uherském Hradišti

Příbram\_15\_30\_60



UH\_15\_30\_60\_Minuty)



# PROVOZNĚ – EKONOMICKÁ ANALÝZA

## Výnosy – návštěvnost porovnání

město	počet obyvatel	návštěvnost za rok
Příbram nyní	32 000	200 000
Příbram 2022	32 000	310 000
Tábor	35 000	150 000
Horaždovice	5 500	115 000
Sušice	11 000	125 000
Prachatice	11 000	65 000
České Budějovice	94 000	195 000
Beroun	19 000	170 000
Uherské Hradiště	25 000	380 000
Kolín	31 000	295 000
Mladá Boleslav	44 000	285 000
Kravaře	6 700	150 000
Kuřim	11 000	210 000
Třebíč	36 000	260 000
Aquapalace Praha	-	850 000
Aqualand Moravia	-	720 000

návštěvnost většinou za rok 2017

Po rekonstrukci a rozšíření:  
osob

Aquapark Kolín z 60 000 na 295 000

osob

Wellness Kuřim z 96 000 na 210 000

# PROVOZNĚ – EKONOMICKÁ ANALÝZA

## Náklady

### Porovnání s Aquaparkem v Uherském Hradišti

- Kapacita okamžitá 380 osob vnitřní areál
- Vodní plocha vnitřní / venkovní areál 900 m<sup>2</sup> / 1023 m<sup>2</sup>
- Energie ročně 9,5 mil. Kč
- Spotřeby
  - tepla z plynu 3 139 – 3 575 MWh
  - elektřiny 2 137 – 2 384 MWh
  - vody 30 980 – 39 600 m<sup>3</sup>
- Spotřeby na jednotku
  - tepla a elektřiny na 1 m<sup>2</sup> vodní plochy 3,97 MWh
  - Elektřiny na 1 m<sup>2</sup> vodní plochy 2,65 MWh
  - vody na návštěvníka 102 l



# PROVOZNĚ – EKONOMICKÁ ANALÝZA

## Náklady

### Základní parametry Aquaparku Příbram

kapacita šaten	388 skříněk z toho 244 skříněk skupinové
vodní plochy vnitřní	875,5 m <sup>2</sup>
vodní plochy venkovní	82,5 m <sup>2</sup> (vířivka, dětské brouzdaliště) 1000 m <sup>2</sup> – venkovní bazén

# PROVOZNĚ – EKONOMICKÁ ANALÝZA

Náklady - Spotřeby energií dle modelu přepočtu na jednotku vodní plochy a návštěvníka dle srovnatelných projektů:

Projekt	Voda/návštěvník (litry)	Teplo na m2 vodní plochy (MWh)	Elektřina na m2 vodní plochy (MWh)
<b>Příbram nyní</b>	<b>241</b>	<b>4,77</b>	<b>1,44</b>
Uherské Hradiště (UH)	102	3,97	2,65
Kuřim	117	5,37	1,52
Cambomare (D)	166	3,74	3,18
Frankenthal (D)	136	5,50	2,40
Emden (D)	139	3,68	1,80
Bublana (D)	123	3,78	1,68
<b>Průměr</b>	<b>131</b>	<b>4,34</b>	<b>2,21</b>
<b>Příbram - nové</b>	<b>131</b>	<b>4,56</b>	<b>2,92</b>
	<b>Průměr spotřeby</b>	<b>Průměr spotřeby + 5%</b>	<b>Hodnota UH + 10%</b>

# PROVOZNĚ – EKONOMICKÁ ANALÝZA

## Náklady

Spotřeby energií dle modelu přepočtu na jednotku vodní plochy a návštěvníka ročně:

	Příbram
Teplo	$4,56 \text{ MWh/m}^2 \text{ bazénů} \times 875,5 \text{ m}^2 = 3992 \text{ MWh}$
Elektrická energie	$2,92 \text{ MWh/m}^2 \text{ bazénů} \times 875,5 \text{ m}^2 = 2557 \text{ MWh}$
Voda	$131 \text{ l} / \text{návštěvník} \times 295\,788 = 38\,748 \text{ m}^3$

# PROVOZNĚ – EKONOMICKÁ ANALÝZA

## Náklady

Spotřeby energií dle modelu přepočtu na jednotku vodní plochy a návštěvníka ročně: vnitřní Aquapark – realistická návštěvnost

Energie Médium	jednotka	spotřeby	jednotková cena 2019 v Kč na jednotku bez DPH	index nárůstu cen do roku 2022	jednotková cena 2022 v Kč na jednotku bez DPH	náklady v roce 2022 v Kč bez DPH	nyní průměr 3 let
<b>voda - celkem</b>	<b>m3</b>	<b>38 748</b>				<b>1 519 654</b>	1 413 430
voda (vodné a stočné) - nákup	m3	12 748	65,54	1,10	72,09	919 054	
voda (vodné a stočné) - vlastní vrt	m3	26 000	21,00	1,10	23,10	600 600	
<b>plyn - celkem</b>	<b>MWh</b>	<b>3 992</b>	697,50	1,15	802,13	<b>3 202 083</b>	1 993 997
plyn - celkem	m3	378 388	7,36				
z toho pro kotle	m3	217 441					
z toho na výrobu v kogeneracích	m3	160 947					
<b>elektrické energie - celkem</b>	<b>MWh</b>	<b>2 557</b>				<b>4 015 764</b>	1 363 850
z toho nákup	MWh	1 957	1 710	1,20	2 052,00	4 015 764	
z toho vlastní výroba v kogeneracích	MWh	600					
<b>CELKEM energie</b>	<b>CZK</b>					<b>8 737 501</b>	<b>4 771 277</b>

# PROVOZNĚ – EKONOMICKÁ ANALÝZA

## Náklady

Model ostatních nákladů: vnitřní Aquapark – realistická návštěvnost

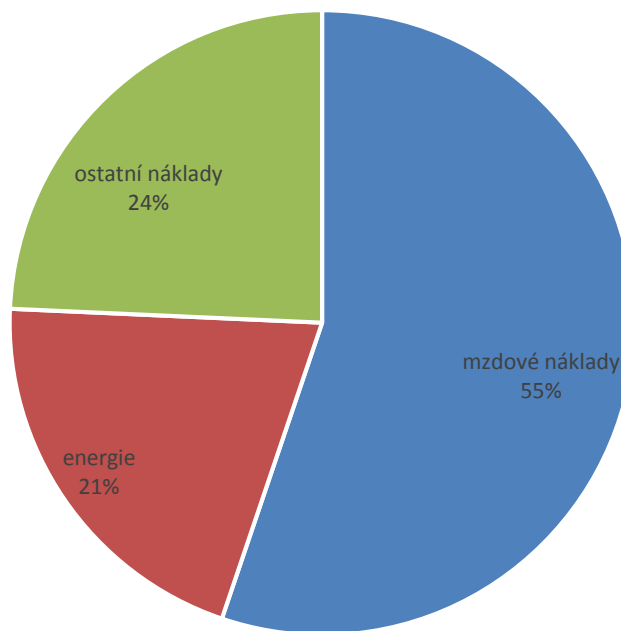
Nákladová položka	jednotka	jednotková cena 2019 v Kč na jednotku bez DPH	index nárůstu cen do roku 2022	náklady v roce 2022 v Kč bez DPH	nyní
chemie pro technologii	CZK	600 000	1,10	<b>660 000</b>	323 193
rozbory vody	CZK	400 000	1,10	<b>440 000</b>	222 301
odvoz odpadů	CZK	150 000	1,10	<b>165 000</b>	70 531
oprava a údržba	CZK	1 500 000	1,10	<b>1 650 000</b>	562 581
revize zařízení, energenické porad. apod.	CZK	700 000	1,10	<b>770 000</b>	381 045
marketing	CZK	750 000	1,10	<b>825 000</b>	45 299
školení	CZK	150 000	1,10	<b>165 000</b>	13 000
pojištění	CZK	250 000	1,10	<b>275 000</b>	25 000
úklidové prostředky	CZK	600 000	1,10	<b>660 000</b>	311 582
ostatní služby (telefony, PC, licence, poplatky OSA, poradenství, právní služby apod.)	CZK	500 000	1,10	<b>550 000</b>	90 862
ostatní náklady (PHM, vstupenky, čipy, vybavení bazénů a saun apod.)	CZK	750 000	1,10	<b>825 000</b>	304 196
praní a obměna prádla	CZK	400 000	1,10	<b>440 000</b>	0
náklady food _beverage		2 200 000	1,10	<b>2 420 000</b>	0
odpisy	CZK	500 000	1,00	<b>500 000</b>	50000
<b>CELKEM energie</b>	<b>CZK</b>	<b>9 450 000</b>		<b>10 345 000</b>	2 399 591

# PROVOZNĚ – EKONOMICKÁ ANALÝZA

## Náklady

Podíl nákladů: vnitřní Aquapark – realistická návštěvnost

Podíl nákladů



■ mzdové náklady ■ energie ■ ostatní náklady

# PROVOZNĚ – EKONOMICKÁ ANALÝZA

Závěr - náklady

Základní srovnání  
ekonomických  
parametrů

		pesimistická varianta	realistická varianta	optimistická varianta
<b>Náklady na energie</b>				
voda (vodné a stočné)	CZK	1,182,459	1,519,654	1,612,074
teplo z plynu	CZK	3,202,083	3,202,083	3,202,083
elektrické energie	CZK	4,015,764	4,015,764	4,015,764
<b>CELKEM</b>	<b>CZK</b>	<b>8,400,306</b>	<b>8,737,501</b>	<b>8,829,921</b>
<b>Mzdové náklady</b>				
mzdové náklady vč. odvodů	CZK	22,487,833	23,509,766	24,783,506
<b>Ostatní náklady</b>				
chemie pro technologii	CZK	594,000	660,000	726,000
rozbory vody	CZK	440,000	440,000	440,000
odvoz odpadů	CZK	148,500	165,000	181,500
oprava a údržba	CZK	1,485,000	1,650,000	1,815,000
revize zařízení, energenické porad. apod	CZK	770,000	770,000	770,000
marketing	CZK	825,000	825,000	907,500
školení	CZK	165,000	165,000	165,000
pojištění	CZK	275,000	275,000	275,000
úklidové prostředky	CZK	594,000	660,000	726,000
ostatní služby (telefony, PC, licence, poplatky OSA, poradenství, právní služby apod.)	CZK	495,000	550,000	605,000
ostatní náklady (PHM, vstupenky, čipy, vybavení bazénů a saun apod.)	CZK	742,500	825,000	907,500
praní a obměna prádla		396,000	440,000	484,000
náklady food _beverage		1,917,633	2,420,000	2,936,100
odpisy	CZK	500,000	500,000	500,000
<b>CELKEM</b>	<b>CZK</b>	<b>9,347,633</b>	<b>10,345,000</b>	<b>11,438,600</b>
<b>CELKOVÉ NÁKLADY bez DPH</b>	<b>CZK</b>	<b>40,235,772</b>	<b>42,592,267</b>	<b>45,052,027</b>



# PROVOZNĚ – EKONOMICKÁ ANALÝZA

## Závěr

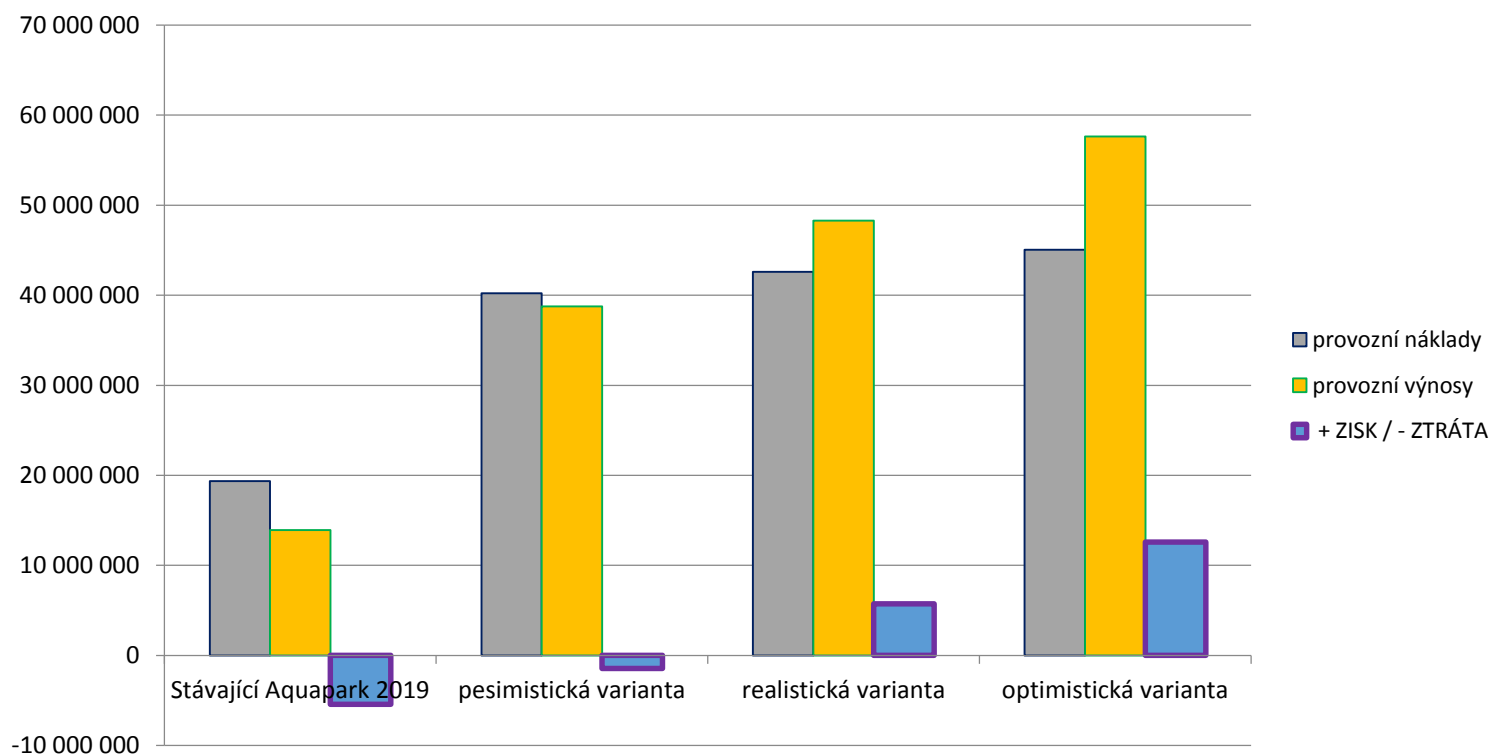
### Základní srovnání ekonomických modelů

Porovnání variant	Stávající Aquapark 2019	Projekt 2022	Projekt 2022	Projekt 2022
		pesimistická varianta	realistická varianta	optimistická varianta
návštěvnost	183 200	257 828	296 503	339 103
průměrná denně	507	714	821	939
provozní náklady	19 355 297	40 235 772	42 592 267	45 052 027
provozní výnosy	13 934 852	38 772 955	48 304 570	57 635 670
+ ZISK / - ZTRÁTA	-5 420 445	-1 462 817	5 712 303	12 583 643

# PROVOZNĚ – EKONOMICKÁ ANALÝZA

## Závěr

### Základní srovnání ekonomických modelů



# PROGRAM PRACOVNÍ PORADY

## 1. Úvod

Historie a současnost

Cesta k finálnímu návrhu (2016-2019)

## 2. Představení projektu

Navrhovaná situace a Půdorysy

Vizualizace Exteriér

Vizualizace Interiér

Odborné posudky

Harmonogram

Projektový tým

## 3. Provozně-ekonomická analýza

Provoz nového aquaparku

Předpokládané výnosy

Předpokládané náklady

Předpoklad hospodářského výsledku

## 4. Rozpočet a financování

Rozpočet

Financování

## 5. Diskuze

# ROZPOČET A FINANCOVÁNÍ

## Rozpočet

# ROZPOČET

**Rozpočet na rekonstrukci hlavní části aquaparku je 378 mil Kč bez DPH. Projekt dále obsahuje:**

zateplení střechy - sportovní hala	5 600 000 Kč
komunikace - parkoviště	5 400 000 Kč
sadové úpravy - biotop	2 600 000 Kč
saunová zahrada - objekt saun	4 700 000 Kč
saunová zahrada - úpravna vod	4 700 000 Kč
tobogán pr. 800	3 700 000 Kč

Celková suma rekonstrukce včetně těchto nástavbových prvků, pokud budou schváleny zastupitelstvem, je 405 milionů korun.

Ceny platné na konci roku 2018.

# ROZPOČET A FINANCOVÁNÍ

## Financování

# FINANCOVÁNÍ

## Financování bude průběžné – od 2020 do 2022

Předpoklad vlastního financování	250 mil Kč
Výše investičního bankovního úvěru	250 mil Kč
Délka splácení	5 - 10 let
Úroková míra úvěru %	2 až 4 % p.a.
Roční splátka vč. úroků	cca 54 – 29 mil Kč

**Rozpočet města na investice a opravy cca 165 mil Kč ročně**

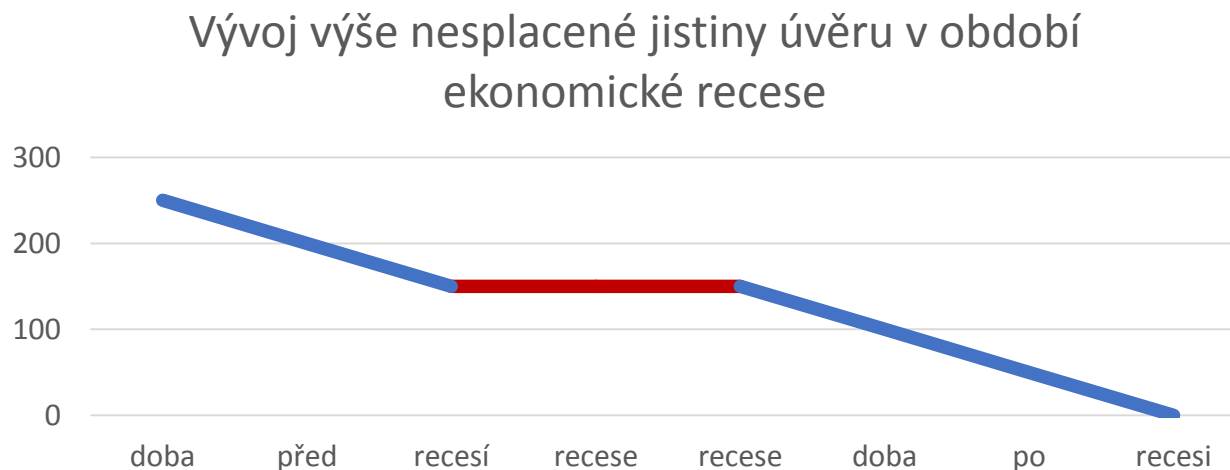
**Případná investice by pravděpodobně znamenala přechodné snížení výdajů na investice a opravy**



# FINANCOVÁNÍ

## Co když přijde ekonomická recese/krize a sníží se daňové příjmy města? Budeme mít na splátky?

Investiční úvěr může být nastaven tak, abychom mohli například dva roky platit místo splátky 54 mil Kč pouze úrok ve výši cca 4 mil Kč ročně.



**DĚKUJEME ZA POZORNOST**