

## **Celková rekonstrukce a modernizace akvaparku Příbram.**

Na rekonstrukci a modernizaci akvaparku Příbram byla v roce 2016 vypracovaná studie. Zpracování této studie bylo detailně projednáváno s vedením města a s vedením bazénu, dále plaveckou školou a plavci. Byly zapracovány požadavky na výuku malých dětí a to s vybudováním samostatných šaten a sprch. Studie byla pak předložena i veřejnosti a zapracovány do ní i požadavky občanů. Předpoklad finančních nákladů byl 200 – 230 milionů, na což má město krytí.

Další projektový stupeň zpracoval H projekt. Z projektu pak vyšla finanční částka na investici kolem 410 milionů, na což nemá město krytí.

V technické zprávě H projektu v seznamu dodaných podkladů není výše uvedená a odsouhlasená studie jako hlavní požadavek na rekonstrukci uvedena. Tím se projekt liší od požadovaných provozních vazeb a velikosti jednotlivých celků.

Z důvodu vysoké ceny na rekonstrukci a dále s ohledem na požadavek vnitřního uspořádání bude třeba projekt přepracovat a to tak, aby se investice vešla do finančního limitu a bylo plně respektováno provozní uspořádání.

Část projektu po úpravách bude možno použít a to :

### **Trafostanice včetně přívodu VN. ( D.2.1),**

Stávající trafostanice s trafem je ve venkovním objektu spolu s dalším vybavením. Protože studie navrhuje jiné umístění nového 25 m bazénu, nemusel by se nově stavět objekt trafostanice. Trafo by se umístilo do stávající místnosti, pokud by prostor vyhovoval.

### **Technologie objektu saun. ( D.2.3)**

Pokud by investor odsouhlasil umístění saun do původních prostor v druhém patře, dal by se po úpravách projekt Eurobalnea využít. Zůstala by aroma sauna, solná sauna, parní lázeň, finská sauna a navíc infrasauna. Další sauny by se nebudovaly, úspora by byla přes 5mil.Kč. Sauny dle H projektu jsou velmi předimenzované. S ohledem na snížení investičních nákladů je třeba celý celek zredukovat. Pro srovnání stávající sauna má potnici velikosti 12,5 m<sup>2</sup> a celek sauny plochu **180 m<sup>2</sup>**. Studie navrhuje potnice velikosti 49,2 m<sup>2</sup> a celek sauny plochu **279 m<sup>2</sup>**. H projekt potnice 167 m<sup>2</sup> a celek sauny včetně venkovních ploch a saun **1320 m<sup>2</sup>** ( 620 m<sup>2</sup> krytá, 690 m<sup>2</sup> otevřená). Navíc investor nepožadoval venkovní prostory se dvěma saunami, whirlpoolem ochlazovacím bazénem a biotopem. Jsou navrženy tři masážní stoly. Stačí jeden. Umístění masérny by bylo vhodnější mimo saunu, aby byla možnost masáže i pro návštěvníky bazénu.

### **Požárně bezpečnostní řešení (D.3.1)**

Vzhledem k tomu, že se zmenšují prostory a mění dispozice bude třeba celý projekt upravit nově.

### **Architektonicko – stavební část (D.1.1)**

Jedná se o venkovní nerezové brouzdaliště. Velmi dobře navrženo – zůstává beze změny.

### **Sadové úpravy (D.2.11)**

Projekt navrhuje kácení venkovní zeleně a novou výsadbu. S ohledem na investice by se měl projekt značně snížit. Bude třeba zredukovat.

### **Hluková studie.**

Hluková studie by v podstatě mohla zůstat beze změny

### **Akustika stavební.**

Nedovedu posoudit. Popisuje se akustika tělocvičny. Není však řešena akustika bazénových hal. Mělo by se dořešit.

### **Samočinné odvětrávací zařízení.**

Bude třeba upravit s ohledem na nové vnitřní uspořádání.

### **Venkovní osvětlení (D.2.7)**

Bude se měnit, neboť se nebude osvětlovat venkovní část saun, i prostor kolem tobogánu, které se jinak umísťují. Venkovní osvětlení tobogánů není třeba. Dráhy tobogánů jsou neprůsvitné s venkovní tepelnou izolací. Bude třeba upravit dle nové koncepce interiérů.

### **Elektronické komunikace (D.1.4.7.)**

Neumím celkově posoudit. V bazénové hale a v novém plaveckém bazénu by měly být navíc stopky na měření času při plavání (ovládání od bazénu). Pokud se týká handicapovaných, signalizace by neměla být umístěna v místnosti správce, jak je psáno v technické zprávě ale v místnosti plavčíka.

Místní rozhlas by měl být ovládán z místnosti vedoucího bazénu a dále od plavčíka. Rozhlas rozdělit na sekce, aby hlášení bylo vysíláno jen tam, kde je to třeba. Pro plavecké závody mít vyvedený konektor na mikrofon ke startu odkud by hlasatel závody řídil. V místnosti plavčíka umístit obrazovky s výběrem místa sledování. Kamery umístit na start tobogánu, do výukového bazénu a do bazénu vodních atrakcí. Ostatní prostory bazénu po novém uspořádání jsou z místnosti plavčíka přímo vidět.

### **Komunikace a parkoviště ( D.2.9)**

Tato část projektu lze užít bez nových úprav. Závoru u vjezdu na parkoviště pro bazén bych dost zásadně nedělal. ( Přijíždějící návštěvník bazénu by se značně nazlobil). Nikde u nových bazénů a akvaparků se to nedělá.

### **Kogenerace ( D. 1.4.3)**

V podstatě by zůstala s malými úpravami s ohledem na nové uspořádání interiéru.

### **Silnoproudá elektrotechnika ( D.1.4.6)**

S ohledem na nové uspořádání interiérů a zmenšení prostorů se bude muset nově přepracovat.

### **Zdravotní technika (D .1.4.1)**

Zdravotní technika je navržena s využíváním dešťové vody a vody ze studní. S ohledem na snížení velikosti zařízení však bude třeba pouze upravit vnitřní rozvody.

### **Vytápění.( D.1-4-2)**

Hlavní zásady vytápění zůstávají stejné, ale s ohledem na změnu vnitřního uspořádání se bude muset upravit.

### **Statický výpočet ( D.1.2.3)**

Statický výpočet je navržen pro přístavbu poměrně velkých rozměrů. To se mění a proto se použije pouze část výpočtů. Po novém uspořádání a zmenšení stavby se bude muset upravit. Při předchozích jednáních se nehovořilo o tom, že horní část střechy nad krytým bazénem je v havarijním stavu a musí se celá odstranit a nově vybudovat– nutno však brát stanovisko statika.

### **Gastronomické řešení. (D.2.5)**

V jeden celek sjednotit občerstvení pro vstupní halu, rekreační bazén i pro venkovní část. Velká úspora pracovníků. Nabízené občerstvení zredukovat. Nabízet pouze nápoje - limonády, pivo v lahvích (ne točené), dovážené sladkosti, kávu, čaj, obložené balené housky. Sortiment by měl dle stávající praxe upřesnit provozovatel. Z toho pak vychází vybavení pultů občerstvení a zázemí. H projekt vybavuje výdejní stánky fritézou, pečicí deskou, sporákem, elektrickým kontaktním grilem, výčepní stolicí. Z toho pak vychází značné zázemí pro potraviny, dlouhé výdejní pulty a zřejmě i dva prodavači, neboť by jeden nestačil vybavení obsluhovat a prodávat. Stejně velké vybavení je i v části saun, kdy při malém počtu uživatelů by bylo neefektivní. Dle praxe jsou v sauně nejvíce požadovány nápoje. Je třeba zredukovat občerstvení pro letní bazény. Je v něm stejné vybavení jako pro vstupní halu a navíc velké zázemí pro přípravu potravin včetně obsluhy. Navíc využití by zde bylo cca na 4 měsíce.

### **Zařízení na vertikální dopravu osob a nákladů ( D.2.6)**

Ve studii je jiný přístup k zásobování občerstvení ve vstupní hale, takže se nebude realizovat nákladní výtah. Zůstává pouze výtah do posilovny a do saun.

### **Vzduchotechnika ( D.1.4.4)**

Projekt se bude muset upravit s ohledem na nové vnitřní uspořádání. U nového 25 bazénu správně přívod podél prosklených stěn a odvod u stropu centrální odvodem. Stávající 25 m bazén vzduchotechniku v mezistropu haly. Bude nutné ji odstranit a dělat novou. Stávající je již nefunkční?

### **Měření a regulace ( D.1.4.5)**

Projekt měření a regulace svým rozsahem se nebude měnit, pouze se upraví.

### **Technologie úpravy vody ( D. 2.2)**

Technologie úpravy vody pro jednotlivé bazény je navržena správně a nebude se měnit. Při rozmístění bazénu dle studie bude však možno některé úpravny zrušit a nebo spojit dohromady. Místo 10 úpraven vod je možno stav snížit na 6 úpraven a to: 1. úpravna vody pro stávající 25 m a nový 25 m bazén s třemi drahami. Do tohoto okruhu lze připojit i úpravu vody pro skluzavky ( běžně v provozu příkladně na bazénech Šutka, Kolín, Děčín, Podolí). 2. úpravna vody pro dětský výukový bazén a pro vnitřní brouzdaliště. 3. úpravna vody pro rekreační bazén, 4. úpravna vody pro whirlpool, 5. úpravna vody pro ochlazovací bazén v sauně, 6. úpravna vody pro venkovní brouzdaliště. Jako samostatné pak zařízení na zpětné získávání tepla snížené o menší počet úpraven. Zde bude dost velká úspora,

#### **Detailněji k jednotlivým částem.**

Studie má v přízemí rozšíření stavby o 1156 m<sup>2</sup>, H projekt o 2487 m<sup>2</sup>, což se značně projevuje v investičních nákladech. Sníží se i počet pilot.

Vstupní hala. Stávající velikost vstupní haly je 117 m<sup>2</sup>, byl požadavek na částečné zvětšení, takže ve studii je to 174 m<sup>2</sup>. V projektu H projektu je to 218 m<sup>2</sup>. Nutno upravit.

Šatnový blok.

Studie je zpracována tak, aby bylo maximálně využito stávajících prostor a co nejmenší bourání. Zůstávají schodiště, sprchy, WC, příchody k bazénu. V projektu H projektu se totálně vybourává celý šatnový blok, obě schodiště po vyšších



pater, i vstupní prostory a nově se vše staví. Tedy zvýšené náklady na bourání i novou výstavbu. Vnitřní uspořádání nevyhovuje požadavkům provozu ( viz studie)

Nový plavecký bazén.

Umístění nového plaveckého bazénu není nejvhodnější, Měl by být v celku plavecké části u stávajícího 25 m bazénu. Navíc je bazén navrhován v prostoru kde jsou technologická zařízení a to garáž, stará a nová chlorovna, místnost agregátu, rozvodna NN, rozvodna VN, místnost pro trafo. Tato zařízení by se musela zbourat a postavit nová na jiném místě, což zbytečně zvyšuje investiční náklady.

H projekt umísťuje v hale rekreačního bazénu také dětské brouzdaliště a to se vstupem od 25 m bazénu přes turniket. Hala rekreačního bazénu má nezvyklé velké prostory kolem bazénů, což není potřebné.

Studie plnila požadavek investora, že návštěvník kryté haly má možný vstup na tobogány i do venkovního prostoru, ale návštěvníci venkovního areálu mají přístup jen na tobogány ale ne do kryté haly. Nutno upravit.

Z výše uvedeného není možno projekt H projektu plně akceptovat jednat s ohledem na požadované provozní vazby ale hlavně s ohledem na vysoké náklady na rekonstrukci. Proto je třeba upravit projektovou dokumentaci přesně podle studie a dále s ohledem na výši investičních nákladů. Zatím nebudovat tobogán s jízdou v člunech, ani druhý normální tobogán. Startovní věž však postavit tak, aby se v budoucnu daly případně tyto tobogány dobudovat.

Saunový svět ponechat v původním místě – pouze rozšířit a upravit. Tím pádem by se nebudovaly venkovní sauny a solárium.

Část projektu a to venkovní parkoviště, technologii úpravy vody, sadová úprava, trafostanice, elektronické komunikace, venkovní brouzdaliště, stanovení radonového indexu, venkovní osvětlení lze po malých úpravách použít z projektu H projektu.

Provedená úvodní studie byla v průběhu jednání upravována a doplňována. Navrhuji tuto studii sjednotit do závěrečné podoby, předložit znovu k posouzení investorovi a tu pak jako závaznou předat projektantovi.

## **Detailněji k předloženému projektu.**

Recepce . Prádlo pro saunu vydávat až na sauně a také použité na sauně odevzdat.

Není nutné, aby kanceláře měly samostatné WC.

Vstupní halu zmenšit, nebudovat odpočívárnu.

Dětské brouzdaliště by mala být blíže k celku dětského výukového bazénu a ne v hale rekreačního bazénu kde je vstup přes turnikety.

Je vhodnější mít jeden velký whirlpool, než dva malé.

U rekreačního bazénu ( 1.98) je navrhována místnost pro kojení. Nevím proč. Nepředpokládá se koupání batolat, kde jsou velmi přísné hygienické předpisy.

Místnost plavčíka je moc malá, má-li tam být i kout první pomoci. Navíc z plavčikárny k bazénu se musí jít přes turniket a další dveře do bazénové haly.

V části haly rekreačního bazénu se navrhuje WC a v chodbičce před WC je navrhovaná sprcha – nezvyklé, nedělat. Běžně se u rekreačního bazénu WC nenavrhují.

Vstup do prostor kryté haly na čip (hodinky). Čip slouží pro zavírání skříňky, pro placení v občerstvení u bazénu a v sauně a pro vstup do sauny, posilovny a tělocvičny . Doporučuji turnikety pro venkovní areál na čárový kód na vstupence. Návštěvník při odchodu jde přímo na ulici jednosměrným turniketem, Turniket je větších rozměrů, aby projely i kočárky ( praxe z bazénu v Děčíně). Návštěvníci letní části by u občerstvení platili hotově. Pokud by pro letní část byl rovněž vstup na čipové hodiny, musela by se zřejmě požadovat záloha na čip ( běžně je to 100 Kč) a to u mnoha návštěvníků , hlavně u dětí je problematické. Je třeba dořešit zavírání skříněk v letních šatnách a zavírání skříněk na cenností. Projekt H projektu neřeší šatny pro letní provoz. Navrhuje pouze WC a sprchy. Navíc sprchy umísťuje do jedné místnosti s WC a ty pak v samostatných uzavíracích kójkách. To zatím u žádných bazénů není a nenavrhuje se. V projektu u krytého bazénu je označení na rekonstrukci žlábků 25m bazénu, ale ne u dětského bazénu, kde je rovněž rekonstrukce žlábků a to až na úroveň ochozu Současně s tím se zvyšuje dno a nové dnové vtoky. Při rekonstrukci u plaveckých bazénů navrhnout startovní bloky z obou stran. U šaten vpravo od příchodu jsou navrhovány samostatné šatny se zázemím pro fitness a dva cvičební sály. Musí zde být i WC a sprchy. Bylo by asi levnější zařadit šatny do šatnového celku

a ušetří další WC a sprchy. Navíc v 2 N.P by se muselo chodit do dvou cvičebních sálu před prostor posilovny – nevhodné. V posilovně nedělat další WC. Proč není využít prostor mezi společnými šatnami a tělocvičnou v přízemí. Je tam již částečně snížený šikmý strop ale je dostatečná podchodná výška.

Byl výhodný příchod k bazénu z obou stran ( ženy, muži). V návrhu musí všichni přes celou šatnu do centrálních sprch. Nevím proč jsou tam velké průchozí chodby a přes ně se pak musí jít ze sprch na WC. Dále uspořádání neplní hygienickou vyhlášku a to že z WC se musí jít k bazénu přes sprchy.

Centrální příchod ze sprch k bazénu je přes ohoz dětského výukového bazénu – naprosto nevhodné. Navíc je přes ohoz u bazénu příchod do nového 25 bazénu ( dva vstupy), příchod do sauny a východ do venkovní části.

Příbram má silný plavecký oddíl a výuku plavání. Je třeba aby u bazénu byla místnost pro vedení výuky a administrativu. U dětského bazénu pak sklad plaveckých potřeb a zázemí pro cvičitele.

Byly uvedeny připomínky k projektu vzhledem k požadovaného provozu zařízení a vyšší ceny za rekonstrukci. Přepracovaný projekt by měl tyto připomínky respektovat a držet se uspořádání dle studie

Ing. J Macek

Leden 2019

## **Studie na rekonstrukci akvaparku Příbram (leden 2019).**

V roce 2018 byla vypracována studie na rekonstrukci akvaparku Příbram. Studie byla řešena na základě požadavků jednotlivých uživatelů a to:

Plavecký oddíl požadoval samostatné šatny pro trénující plavce, kteří by měli celoročně obsazené skříňky. Dvířka skříňek - rám s výplní síťoviny, aby odložené plavky které si ve skříňce nechávají, mohly schnout. Ve studii je v šatně pro plavce 43 skříňek a plavkyně 39 skříňek, což je dostačující.

Je požadavek aby děti k samostatnému stávajícímu výukovému bazénu měly oddělené šatny od centrálních šaten. Cvičitelka děti při příchodu převezme, hlídá při převlékání, sprchování a pak je odvede k výukovému bazénu. Po skončení výuky musí mít děti prostor pro osušení před vstupem do šatny. Studie proto navrhuje rozšířený prostor ve sprchách pro tento účel.

Studie řeší společné centrální skříňkové šatny s převlékacími boxy. V šatně veřejnosti je 234 skříňek šíře 30cm. U rezervní šatně, která se otvírá při velké návštěvnosti je 91 skříňek. Celkem 325 skříňek.

Pro imobilní je navržena samostatná šatna s WC a sprchou.

Doporučuji bazén vodních atrakcí mít jako součást bazénové haly. Příkladně v novém bazénu v Mladé Boleslavi je prostor společný a plně vyhovuje. Stejně tak i v bazénu v Děčíně.

Šatny č 16 a 18 jsou variabilní s možností vstupu jak do sportovní haly tak i do bazénu,

Doporučuji parní místnosti mít umístěné u sprch ( velmi dobrá praxe z bazénu v Praze Podolí). V bazénové hale pak oddělit dětský bazén od velkého pouze květinovým záhonem s lavičkami z obou stran.

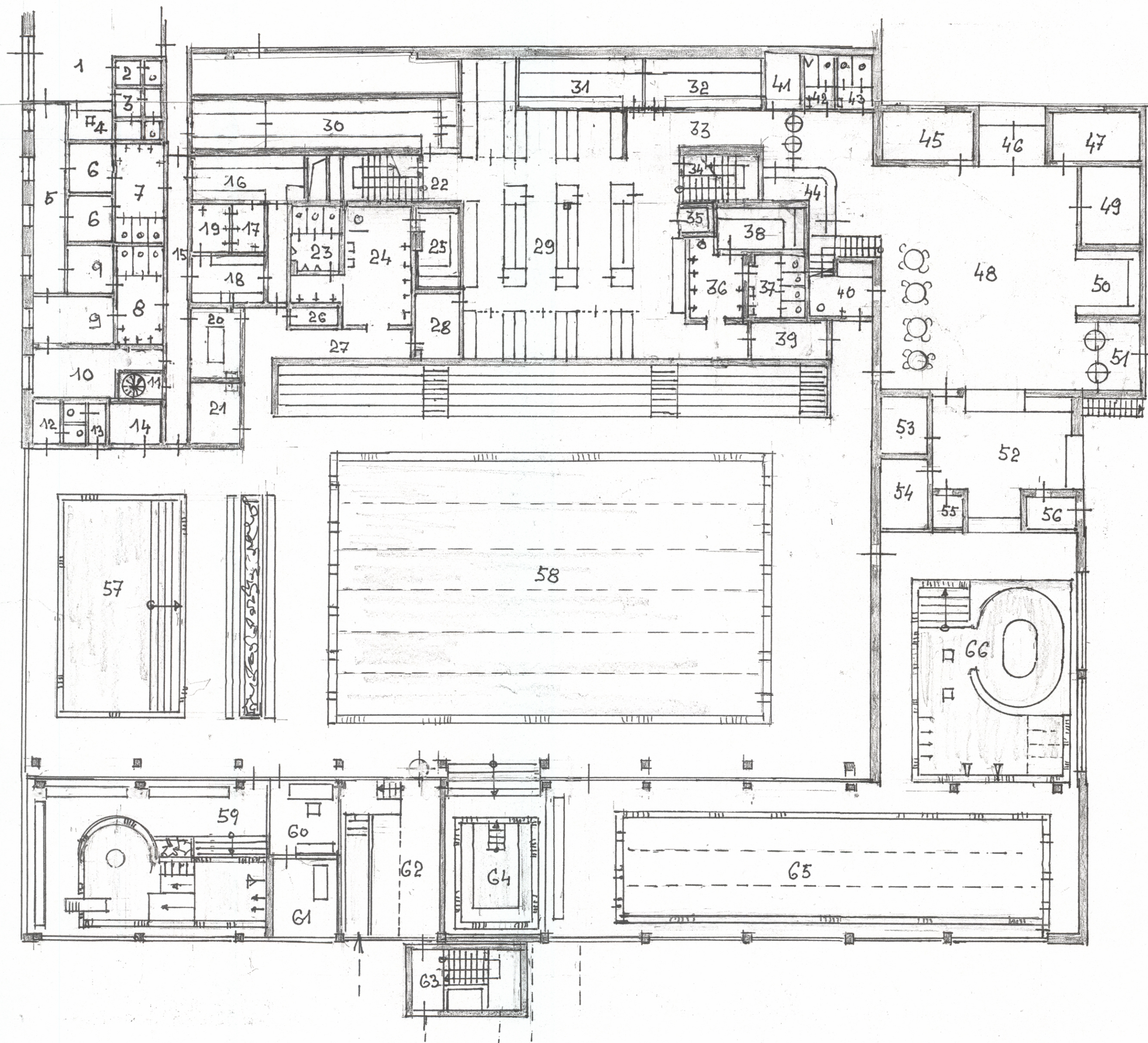
Původní sauna v 3. N.P dle provozovatele je velmi vytížená. I když zůstává v původním místě je značně rozšířená. Místo jedné potnice je 5 potnic a prostor sauny je rozšířen skoro dvojnásobně ( původně 189 m<sup>2</sup>, nově na 279 m<sup>2</sup>).

Další v technické zprávě pro studii.

Leden 2019

Ing. J. Macek





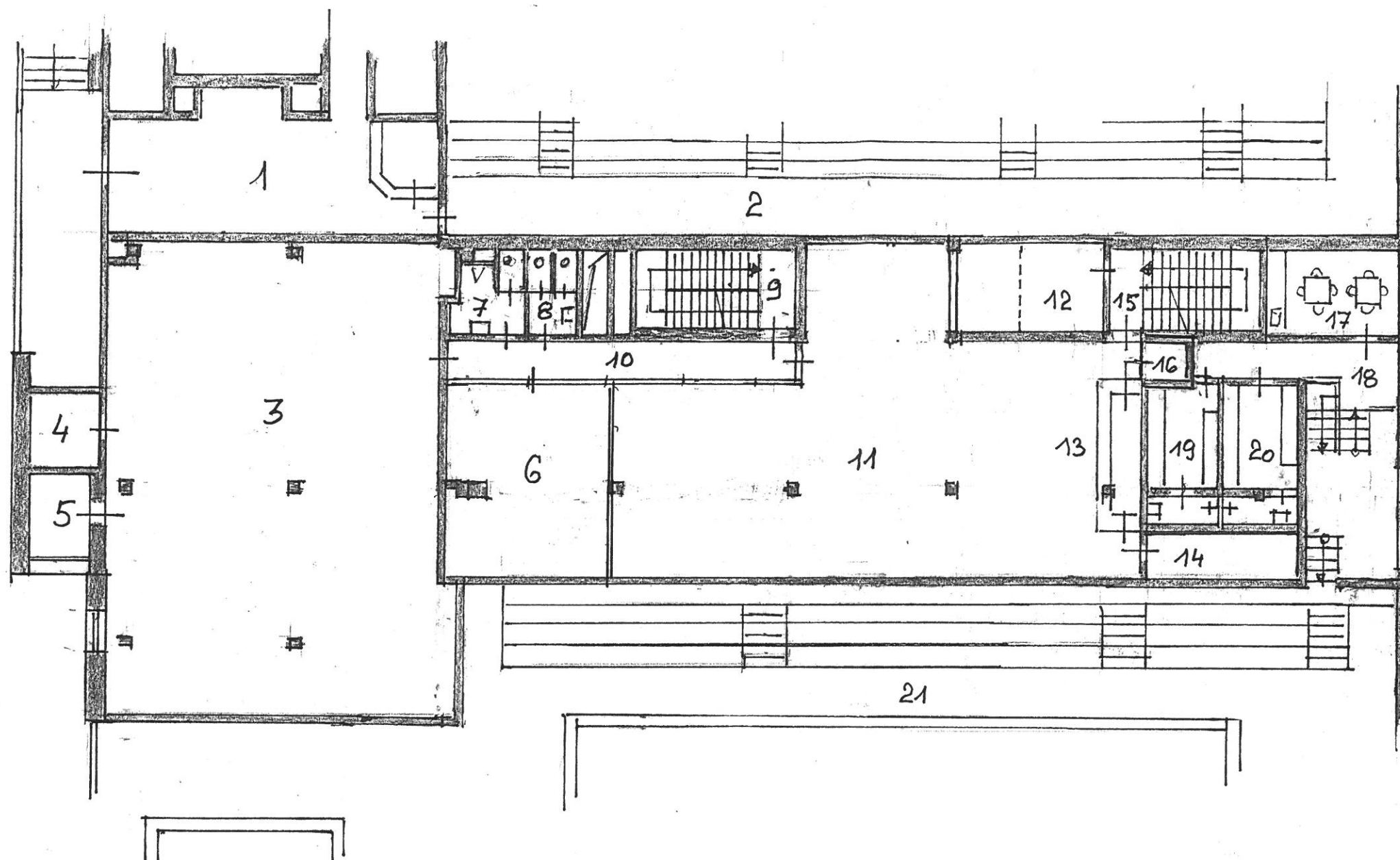
#### LEGENDA.

- |                                    |                               |
|------------------------------------|-------------------------------|
| 1. VSTUP DO SPROTOVNÍ HALY         | 39. OSUŠOVNA ŽENY             |
| 2. WC MUŽ                          | 40. ŠATNA IMOBILNÍ            |
| 3. WC ŽENY                         | 41. SKLAD                     |
| 4. RECEPCESPORTOVNÍ HALY           | 42. WC MUŽÍ                   |
| 5. CHODBAK ŠATNÁM                  | 43. WC ŽENY                   |
| 6. ŠATNA DĚVKY                     | 44. POKLADNA, ŠATNÁŘKA        |
| 7. WC, SPRCHY, OSUŠOVNA, DÍVKY     | 45. KANCELÁŘ                  |
| 8. WC, SPRCHY, OSUŠOVNA, CHLAPCI   | 46. HLAVNÍ VSTUP              |
| 9. ŠATNA CHLAPCI                   | 47. KANCELÁŘ                  |
| 10. MÍSTNOST CVIČITELŮ             | 48. VSTUPNÍ HALA              |
| 11. SCHODY DO SUTERÉNU             | 49. PROSTOR PRO KOČÁRKY       |
| 12. WC CHLAPCI                     | 50. FINÁLNÍ ÚPRAVNA           |
| 13. WC DÍVKY                       | 51. VSTUP K VENKOVNÍMU BAZÉNU |
| 14. SKLAD PRO DĚTSKÝ BAZÉN         | 52. PRODEJNÍ STÁNEK           |
| 15. SPOJOVACÍ CHODBA               | 53. SKLAD                     |
| 16. UNIVERSÁLNÍ ŠATNA MUŽI         | 54. SKLAD                     |
| 17. SPRCHY MUŽI                    | 55. SKLAD                     |
| 18. UNIVERSÁLNÍ ŠATNA ŽENY         | 56. ZÁDVEŘÍ DO PRODEJNY       |
| 19. SPRCHY ŽENY                    | 57. DĚTSKÝ VÝUKOVÝ BAZÉN      |
| 20. MASÉRNA                        | 58. STÁVAJÍCÍ 25 M BAZÉN      |
| 21. KANCELÁŘ PLAVECKÉHO ODDÍLU     | 59. DĚTSKÉ BROUZDALIŠTĚ       |
| 22. SCHODYK TĚLOCVIČNĚ             | 60. MÍSTNOST PLAVČÍKA         |
| 23. WC MUŽI                        | 61. OŠETŘOVNA                 |
| 24. SPRCHY MUŽI                    | 62. DOJEZD TOBOGÁNŮ           |
| 25. PÁRA MUŽI                      | 63. SCHODY NA START TOBOGÁNŮ  |
| 26. ÚKLIDOVÁ MÍSTNOST              | 64. WHIRLPOOL                 |
| 27. CHODBA K BAZÉNU                | 65. NOVÝ 25 M BAZÉN           |
| 28. OSUŠOVNA                       | 66. BAZÉN VODNÍCH ATRAKCÍ     |
| 29. CENTRÁLNÍ ŠATNY PRO BAZÉN      |                               |
| 30. ŠATNOVÁ RESERVA                |                               |
| 31. ŠATNY PLAVCI MUŽI              |                               |
| 32. ŠATNY PLAVKY NĚ DÍVKY          |                               |
| 33. PŘÍCHOD DO ŠATEN               |                               |
| 34. SCHODIŠTĚ DO POSILOVNY A SAUNY |                               |
| 35. VÝTAH                          |                               |
| 36. SPRCHY ŽENY                    |                               |
| 37. WC ŽENY                        |                               |
| 38. PÁRA ŽENY                      |                               |

#### AQUAPARK PŘÍBRAM

STUDIE NA REKONSTRUKCI  
 1. N.P. M 1: 200  
 LEDEN 2019





**LEGENDA:**

1. VSTUPNÍ HALA
2. TRIBUNA SPORTOVNÍ HALY
3. UNIVERSÁLNÍ TĚLOCVIČNA
4. SKLAD
5. SKLAD
6. PLAVECKÁ POSILOVNA
7. WC MUŽI
8. WC ŽENY
9. SCHODIŠTĚ ZE ŠATEN
10. CHODBA
11. POSILOVNA
12. ÚPRAVNA VODY BAZÉN SAUNA
13. OBSLUHA POSILOVNY
14. SKLAD
15. SCHODIŠTĚ ZE ŠATEN
16. VÝTAH
17. DENNÍ MÍSTNOST ZAMĚSTNANCI
18. CHODBA
19. ŠATNA MUŽI
20. ŠATNA ŽENY
21. HALA 25 M BAZÉNU

**AQUAPARK PŘÍBRAM**

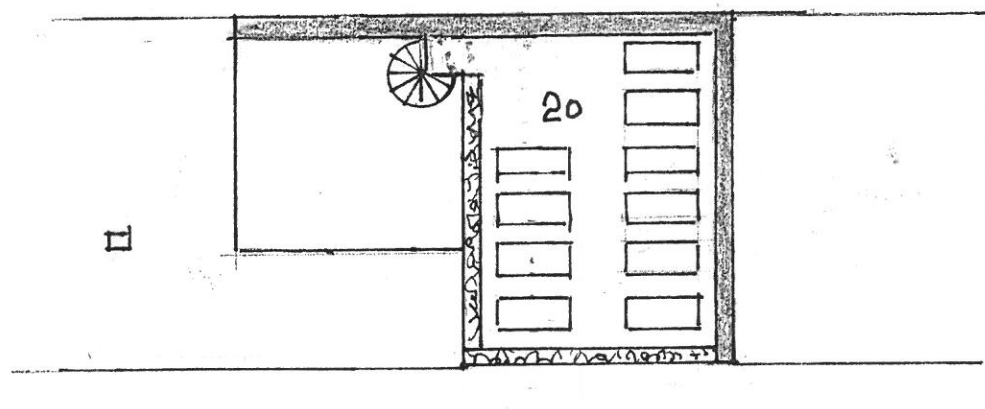
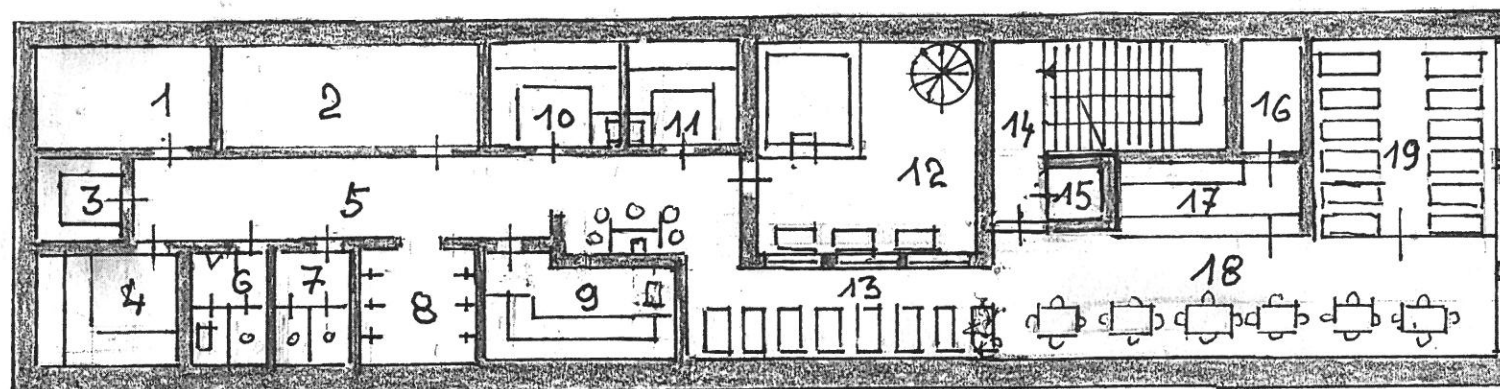
STUDIE NA REKONSTRUKCI

2. N.P.

M 1: 200

LEDEN 2019





#### LEGENDA.

1. STROJOVNA VZDUCHOTECHNIKY
2. STROJOVNA VZDUCHOTECHNIKY
3. SOLNÁ LÁZEŇ
4. PARNÍ LÁZEŇ
5. CHODBA S POSEZENÍM U KRBU
6. WC MUŽI
7. WC ŽENY
8. SPRCHY
9. FINSKÁ SAUNA
10. AROMA SAUNU
11. INFRASAUNA
12. VENKOVNÍ ATRIUM S BAZÉMEM
13. ODPOČÍVÁRNA S KŘESILKY
14. PŘÍCHOZÍ SCHODIŠTĚ
15. VÝTAH
16. SKLAD
17. SAUNÉR A OBČERSTVENÍ
18. ODPOČINKOVÉ POSEZENÍ
19. KLIDOVÁ ODPOČÍVÁRNA
20. ODPOČÍVÁRNA NA STŘEŠE

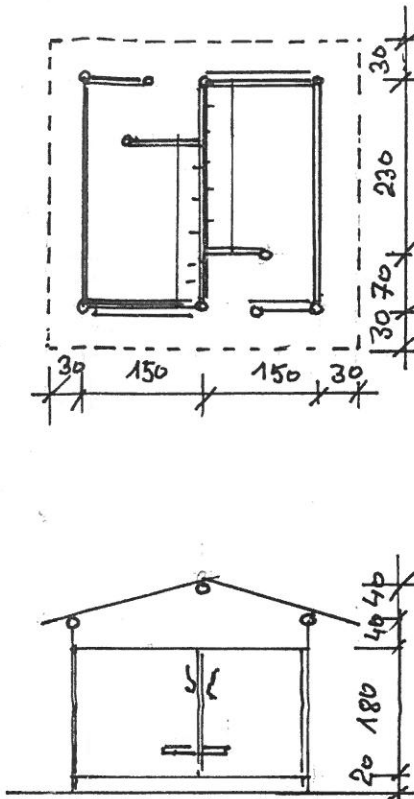
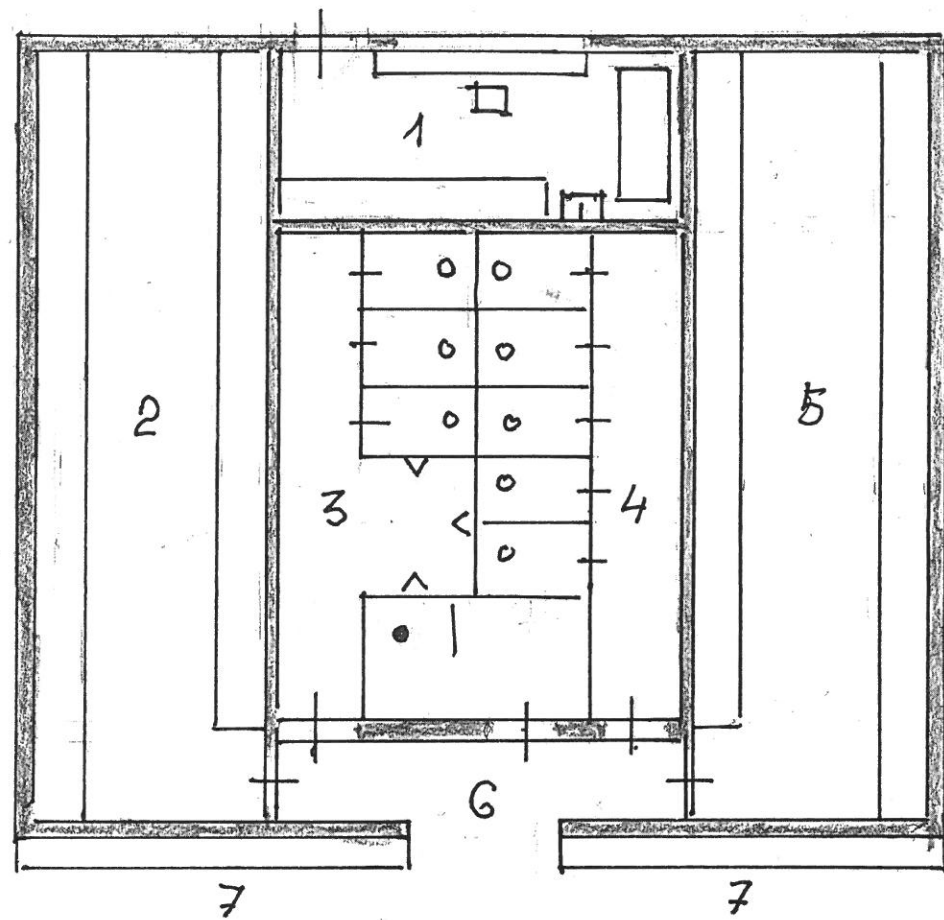
## AQUAPARK PŘÍBRAM

STUDIE NA REKONSTRUKCI

3. N.P.

M 1: 200

LEDEN 2019



**LEGENDA.**

1. MÍSTNOST PLAVČÍKA S OŠETŘOVNOU
2. ŠATNA MUŽI
3. WC MUŽI
4. WC ŽENY
5. ŠATNA ŽENY
6. VSTUP DO ŠATEN
7. SKŘÍŇKY NA CENNOSTI