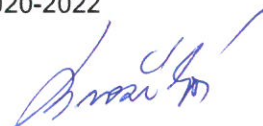
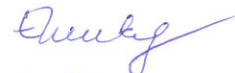


Název bodu jednání:

Místní plán inkluze města Příbram v oblasti vzdělávání pro období 2020-2022

Předkládá: Mgr. Zorka Brožíková, místostarostka**Zpracoval:** Ing. Lea Enenkelová, vedoucí Odboru školství, kultury a sportu

PhDr. Luděk Fára, vedoucí Odboru sociálních věcí a zdravotnictví

**Napsal:** PhDr. Marie Pilíková**Návrh na usnesení:**

ZM schvaluje - neschvaluje

Místní plán inkluze města Příbram v oblasti vzdělávání pro období 2020–2022 jako přílohu Strategického plánu sociálního začleňování města Příbram pro období 2018–2021.

Důvodová zpráva:

Místostarostka města předkládá zastupitelstvu města Místní plán inkluze města Příbram v oblasti vzdělávání pro období 2020–2022. Jde o dokument, který reviduje dosavadní nyní již neaktuální verzi Místního plánu inkluze z roku 2016. Tento dokument nahradí původní přílohu Strategického plánu sociálního začleňování města Příbram pro období 2018–2021. Místní plán inkluze města Příbram v oblasti vzdělávání pro období 2020–2022 představuje systémové řešení města, jako zřizovatele škol, které umožní čerpat finanční prostředky z ESF, alokované výhradně pro obce, které dlouhodobě spolupracují s Agenturou pro sociální začleňování.

Příloha: Místní plán inkluze města Příbram v oblasti vzdělávání pro období 2020-2022



EVROPSKÁ UNIE
Evropské strukturální a investiční fondy
Operační program Výzkum, vývoj a vzdělávání



MÍSTNÍ PLÁN INKLUZE

MĚSTA PŘÍBRAM

PRO OBDOBÍ 2020-2022

1. Úvod

1.1. Cíle Místního plánu inkluze

Místní plán inkluze (dále jen MPI) města Příbram pro období 2020–2022 vznikl ve spolupráci s Agenturou pro sociální začleňování (dále jen ASZ) a lokálními aktéry v oblasti vzdělávání. Je přílohou revidovaného Strategického plánu sociálního začleňování města Příbram pro období 2018–2021 (dále SPSZ) a navazuje na existující koncepční dokumenty v oblasti vzdělávání a dalších oblastech, které se s ní prolínají. MPI 2020–2022 má ambici přispět ke zvýšení kvality vzdělávání dětí a žáků v obci podporou zavádění takových přístupů, metod a postupů, které zabrání negativním dopadům prohlubujícího se sociálního vylučování místních obyvatel, dětí a žáků.

1.2. Nositel plánu

Nositelem Místního plánu inkluze je město Příbram, které navázalo spolupráci s ASZ v roce 2014. Za spolupráce zainteresovaných subjektů vznikl v Příbrami historicky první SPSZ, k němuž v roce 2016 přibyla příloha Místní plán inkluze Města Příbram 2017–2019 (dále MPI 2019). SPSZ byl aktualizován v roce 2018 a MPI 2019 byl ve spolupráci s ASZ evaluován v období červen-září 2019. Předkládaný dokument MPI 2020–2022 podstatnou měrou vychází z dat získaných při evaluaci MPI 2019 a představuje samostatnou přílohu revidovaného SPSZ, zaměřenou na oblast vzdělávání.

Město Příbram jako nositel plánu chápe opatření na podporu inkluze jako investici do budoucnosti, která výhledově zlepší kvalitu života cílové skupině i obyvatelům města. V předkládaném plánu nositel

- popíše situaci v místní vzdělávací síti,
- vytýčí cílové skupiny plánu,
- shrne výsledky revize MPI 2019 s ohledem na děti a žáky ohrožené sociálním vyloučením a/nebo pocházející z odlišného kulturního prostředí a děti se specifickými vzdělávacími potřebami,
- navrhne nová opatření vztažená k jednotlivým cílovým skupinám a
- popíše způsob jejich implementace a předcházení rizik.

1.3. Tvorba plánu a participující subjekty

Místní plán inkluze 2020–2022 je výsledkem spolupráce vybraných aktérů lokálního partnerství. Podklady k jeho vytvoření vznikaly v rámci pracovní skupiny vzdělávání, jejímiž aktivními členy jsou zástupci těchto institucí:

Město Příbram Tyršova 108, 261 01 Příbram
Základní škola pod Svatou Horou, Příbram Balbínova 328, 261 01 Příbram II
Základní škola, Příbram - Březové Hory, Prokopská 337 Prokopská 337, 261 01 Příbram VI-Březové Hory
Základní škola, Příbram II, Jiráskovy sady 273 Jiráskovy sady 273, 261 01 Příbram II

Základní škola, Příbram VII, 28. října 1 28. října 1, 261 01 Příbram VII
Základní škola, Příbram VII, Bratří Čapků 279, příspěvková organizace Bratří Čapků 279, 261 01 Příbram VII
Základní škola, Příbram VIII, Školní 75 Školní 75, 261 01 Příbram VIII
Waldorfská škola Příbram - mateřská škola, základní škola a střední škola Hornická 327, 261 01 Příbram I
Mateřská škola V Zahradě Jungmannova 416, 261 01 Příbram III
Mateřská škola Kličkova vila Ondrákova 280, 261 01 Příbram II
Mateřská škola Klubičko Okružní 200, 261 01 Příbram VII
Mateřská škola Perníková chaloupka Kutnohorská 101, 261 01 Příbram VII
Mateřská škola 28. října 55, Příbram VII 28. října 55, 261 01 Příbram VII
Mateřská škola, Příbram VII, Bratří Čapků 278 Bratří Čapků 278, 261 01 Příbram VII
Mateřská škola Pohádka Hradební 66, 261 01 Příbram I
Mateřská škola, Příbram VII, Jana Drdy 496 J. Drdy 496, 261 01 Příbram VII
Mateřská škola, Příbram III, Jungmannova 91 Jungmannova 91, 261 01 Příbram III
Mateřská škola, Příbram VIII, Školní 131 Školní 131, 261 01 Příbram VIII
Mateřská škola pod Svatou Horou Nám. Dr. Josefa Theurera 262, 261 01 Příbram II
Alternativní mateřská škola Školní 143, 261 01 Příbram VIII
Mateřská škola Rybička Fibichova 272, 261 01 Příbram II

Základní umělecká škola Antonína Dvořáka, Příbram III, Jungmannova 351 Krátká 351, 261 01 Příbram III
Základní umělecká škola, Příbram I, nám. T. G. Masaryka 155 Nám. T. G. Masaryka 155, 261 01 Příbram I
Dětské skupiny a rehabilitační stacionář Příbram Bratří Čapků 277, Příbram VII
Mateřská škola speciální, Příbram I, Hradební 67 Hradební 67, 261 01 Příbram I
Odborné učiliště, Praktická škola, Základní a Mateřská škola Příbram IV Pod Šachtami 335, 261 01 Příbram IV
Centrum sociálních a zdravotních služeb města Příbram, p.o. Brodská 100, 261 01, Příbram VIII
Charita Příbram Jiráskovy sady 240, 261 01 Příbram II
Magdaléna, o.p.s. Magdaléna-Příbram Žežická 193, 261 01 Příbram VII
NZDM Bedna Budovatelů 116, 261 01 Příbram VIII
Dobrovolnické centrum ADRA Příbram Československé armády 145, 261 01 Příbram IV

1.4. Vazba na existující koncepční dokumenty

MPI je zpracován v souladu s těmito platnými národními, krajskými a místními strategickými nebo koncepčními dokumenty:

- Strategie vzdělávací politiky České republiky do roku 2020
- Akční plán inkluzivního vzdělávání na období, 2016–2018, 2019-2020,
- Strategie digitálního vzdělávání do roku 2020,
- Datová informační politika resortu školství,
- Operační program výzkum, vývoj, vzdělávání (OP VVV),
- Dlouhodobý záměr vzdělávání a rozvoje vzdělávací soustavy České republiky na období 2015-2020,
- Místní akční plán ORP Příbram,
- Strategický plán rozvoje města Příbrami na roky 2014-2020
- Koncepce prevence kriminality města Příbram na léta 2019-2021,
- Strategický plán sociálního začleňování města Příbram pro období 2018-2021,
- Krajský akční plán rozvoje vzdělávání Středočeského kraje

Smyslem MPI 2020–2022 není vytvářet duplicity s již existujícími koncepcemi. Nositel plánu se naopak důsledně snažil udržet co nejužší zaměření na oblast vzdělávání ve školách zřizovaných městem s přesahem do oblasti sociální péče (neziskové a příspěvkové organizace) a k volnočasovým zařízením tak, aby se koncepční dokumenty na lokální úrovni nepřekrývaly. Místo MPI 2020–2022 v systému koncepčních dokumentů naznačuje schéma 1.

Schéma č. 1: MPI jako úzce vymezená tematická oblast rozvoje v oblasti vzdělávání na území města.



Pro zřizovatele škol v ČR, Příbram nevyjímaje, není lehké na jedné straně respektovat značnou míru faktické autonomie škol a na druhé straně ovlivňovat ve školách kvalitu vzdělávání s výhledem na další rozvoj obce, k čemuž ohled na otázky sociálního vyloučení neodmyslitelně patří. První pokus formulovat priority místní vzdělávací politiky představoval MPI 2019. Předkládaný navazující strategický dokument MPI 2020-2022 představuje další krok města k systémovému řešení podpory inkluzivního vzdělávání v místní vzdělávací síti.

Město získalo v letech 2016-2019 prostředky z projektu OP VVV Inkluzivní vzdělávání na ZŠ Příbrami, z nichž byla financována většina opatření MPI 2019. Tato zkušenost pomohla zvýšit povědomí zaměstnanců obce i pedagogů v jí zřizovaných školách o tom, že je pro město i jeho občany výhodné systémově řešit problematiku prohlubujícího sociálního vyloučení s jeho negativními dopady na vzdělávací dráhy a školní (později i životní) úspěšnost žáků. MPI 2020-2022 představuje navazující pokus o systémové řešení, který vychází z evaluace MPI 2019. Následující analytická část dokumentu ukáže, jak se zkušenosti z implementace MPI 2019 promítly do tvorby návrhové části MPI 2020–2022.

2. Analytická část

2.1. Cílové skupiny plánu

Cílovými skupinami, k nimž směřují cíle a opatření předkládaného MPI 2020–2022, jsou:

1. děti a žáci navštěvující MŠ a ZŠ v Příbrami, pocházející z rodin ohrožených sociálním vyloučením
2. rodiče výše uvedených dětí/žáků tam, kde je to v zájmu dítěte/žáka
3. pedagogové ve školách zřizovaných městem
4. instituce typu A: město Příbram a školy jím zřizované
5. instituce typu B: neziskové a příspěvkové organizace působící na území města.

K dynamickému popisu cílových skupin a zejména ke stanovení jejich aktuálních potřeb využil nositel plánu tyto tři aktuální zdroje dat:

- revidovaný SPSZ 2018-2021,
- data shromážděná obcí při šetření k projektové žádosti *Inkluzivní vzdělávání v Příbrami – II. etapa* (červen 2019)
- data získaná z Evaluace dopadů Místního plánu inkluze a aktivit pracovní skupiny vzdělávání (Evaluace dopadů, 2019).¹

2.1.1. Cílová skupina 1 - děti/žáci

V Příbrami, městě se 34 000 obyvatel (ČSÚ, 2016), se nachází celkem 16 sociálně vyloučených lokalit (dále SVL) s vyšší koncentrací sociálně vyloučených a sociálním vyloučením ohrožených osob. Úhrnem v nich žije přibližně tisíc lidí (SPSZ 2018, s. 15). Jde hlavně o ubytovny vlastněné firmou Stavus, dále azylový dům zřizovaný městem, budovu bývalých kasáren sestávající z ubytovny a bytů a dvoupodlažní bytový dům se čtyřmi vchody v ulici Březnická.

Tabulka č. 1: Odhad počtu dětí a žáků žijících v podmínkách sociálního a sociokulturního vyloučení v Příbrami.

Lokalita:	Osob:	Děti:	Žáci:	Romové:
Ubytovny Stavus	600	70	150	100–200
Bohutín (Rozet)	30	2	5	7
Lipová	15	4	2	10
Poštovní B	40	1	1	0
Čechovská	50	10	5	12
Žežická	200	10	5	3
Grado	15	0	2	0
Kasárna – ubytovna	24	1	0	6
Kasárna – byty	117	12	13	30
Březnická (Na Flusárně)	38	6	7	26
Azylový dům	33	10	9	11
Celkem	1160	130	200	200-300

(Zdroj: SPSZ 2018)

¹ Ostatní relevantní zdroje, použité při tvorbě MPI 2020 - 2022, jsou uvedeny v závěrečném seznamu.

Jak vyplývá z výše uvedené tabulky č. 1, v nejtěžších podmínkách substandardního bydlení žije v Příbrami cca 330 dětí, z nich tvoří Romové odhadem nositele plánu cca čtvrtinu až třetinu. Substandardní bydlení má výrazně negativní dopad na vzdělávací šance dětí a žáků.

Obecné dopady sociálního vyloučení na vzdělávací šance dětí a mladých lidí popisují Čada et al. (2015) v Analýze sociálně vyloučených lokalit v ČR. Tito žáci nejsou schopni se udržet se ve školách hlavního vzdělávacího proudu a dosahovat standardů předepsaných RVP, jejich problémy se v průběhu vzdělávací dráhy kumulují a vedou k předčasným odchodům ze vzdělávání a později k neschopnosti najít a udržet si zaměstnání.²

V Příbrami v roce 2018 ukončilo povinnou školní docházku předčasně celkem 22 žáků, z toho 21 v osmém ročníku (běžné třídy) a 1 žák po 7 ročníku (běžné třídy). Nejvíce předčasných odchodů (9 žáků) zaznamenala ZŠ 28. října, dále to byli 4 žáci na ZŠ Jiráskovy sady, 3 žáci na ZŠ Březové hory (Prokopská ul.) a dva na ZŠ Pod Svatou Horou (Balbínova ul.); ostatní školy uvádějí každá po jednom žákovi předčasně ukončivším povinnou školní docházku.

Zajímavé je, že ZŠ nacházející se v bezprostřední blízkosti ubytoven, které vzdělávají děti ze sociálně vyloučeného a/nebo kulturně odlišného prostředí, vykazují nižší ukazatele předčasných odchodů než školy ležící ve větší vzdálenosti. Tuto skutečnost zřizovatel vnímá jako poukaz na nutnost podpořit všechny jím zřizované školy rovnoměrně.

Pro nositele plánu z těchto zjištění vyplývá:

Ve vztahu k cílové skupině 1, děti a žáci, je strategickou prioritou MPI 2020-2022 předcházení školnímu neúspěchu a pozdějšímu neúspěchu v životě, pomocí systematického zvyšování kompetencí nejen akademických, ale též emočních a sociálních tak, aby mohli naplnit svůj vzdělávací potenciál.

2.1.2. Cílová skupina 2 – rodiče

Dle šetření nositele plánu z jara 2019 navštěvuje ZŠ a MŠ v Příbrami celkem 4 257 dětí a žáků. Většina rodičů se školami a pedagogy nepochybně spolupracuje, ovšem část rodičů a pečujících osob představuje pro vzdělávací instituce výzvu k tomu, aby řešily otázku, jak je zapojit, protože se tito lidé potýkají s příliš mnoha komplexními potížemi, než aby své děti mohli adekvátně provázet a podporovat na jejich vzdělávací dráze. Závažným problémem části rodičů je nezaměstnanost a zadluženost, které v Příbrami patří k relativně k nejvyšším v rámci Středočeského kraje. Podle údajů *Mapy exekucí* je v současné době v Příbrami podíl obyvatel v exekuci 11,05 %, což je zhruba o dvě procenta více, než je celorepublikový průměr (www.mapaexekuci.cz). V roce 2017 bylo v situaci hmotné nouze celkem 629 domácností v Příbrami. Lidé žijící v materiálně nevhodném prostředí jsou chronicky přetížení závažnými a komplexními problémy. Jejich děti (navštěvující školy zřizované městem) nejsou a nemohou být dlouhodobě a systematicky podporovány ve vzdělávání či přípravě na něj a jejich zákonní zástupci nespolupracují v požadované míře se školou ani s dalšími institucemi.

Pro nositele plánu z těchto zjištění vyplývá:

² Konkrétní dopady popisuje výzkum agentury Median, podle něhož „nekvalitní bydlení 3 1,6x zvyšuje šanci, že dítě opakovalo ročník nebo mělo velmi špatný prospěch (tj. známky 4 a 5 v jednom z hlavních předmětů (Mat, ČJ, AJ) na druhém stupni ZŠ a SŠ, či 3,4,5 na prvním stupni ZŠ.“ (Analýza dopadů..., s. 4.)

Ve vztahu k cílové skupině 2, rodiče dětí a žáků, je prioritou MPI 2022 rozvoj rodičovských kompetencí a zvyšování kapacit pro přebírání rodičovské zodpovědnosti.

2. 1. 3. Cílová skupina 3 – pedagogové

Inkluzivní prostředí a přístupy ve školách jsou efektivním způsobem, jak bojovat s nerovností ve vzdělávání, která je v ČR realitou těžce dopadající na vzdělávací dráhy a šance dětí ze sociálně a sociokulturně vyloučeného prostředí. Avšak bariérou pro vytváření inkluzivního prostředí je přetíženost pedagogů a jejich podfinancovanost. Česká školní inspekce v metodickém doporučení konstatuje: „Financování efektivních inkluzivních strategií není řešeno systémově, zatěžuje vedoucí pracovníky škol nutností psát projekty a školy nemají jistotu, zda budou moci vyvinuté strategie a odzkoušené postupy uplatňovat dlouhodobě.“ (Rovný přístup, 2014). Příbram není v tomto ohledu výjimkou, proto se město rozhodlo pomoci školám prostřednictvím plánování a implementace cílů a opatření překonávat chybějící systémové řešení v oblasti vytváření inkluzivního prostředí, ve kterém mohou zažívat úspěch také sociálně znevýhodnění žáci.

Pro nositele plánu z těchto zjištění vyplývá:

Ve vztahu k cílové skupině 3, pedagogové, je prioritou MPI 2020–2022 rozvoj pedagogických kompetencí při podpoře dětí/žáků ze sociálně vyloučeného nebo sociálním vyloučením ohroženého prostředí.

2. 1. 4. Cílová skupina 4 - instituce typu A³

V důsledku politických rozhodnutí přijatých v Příbrami v minulých letech tvoří město Příbram jeden spádový obvod a rodiče dětí/žáků tak mají svobodu volby, v jaké základní škole své děti vzdělávat. Přestože podle dlouhodobého odborného stanoviska ASZ má taková situace potenciál začít fungovat jako jeden z mechanismů segregace, město považuje toto uspořádání za cenný výsledek diskusí v minulosti. Data neprokazují trend k prohlubování segregace ani u škol, ležících v těsné blízkosti ubytoven nebo u autobusové zastávky, kam přijíždějí děti/žáci z okolních vsí. Tabulky č. 2 a 3 zachycují odhady počtu romských žáků, uváděné řediteli ZŠ k 31. srpnu 2019, resp. v roce 2015.

³ Institucemi typu A jsou v tomto dokumentu míněny ty, jejichž chod může přímo ovlivnit vzdělávací politika zřizovatele, tedy město samotné a jeho školy. Instituce jako neziskové nebo příspěvkové organizace jsou v plánu označeny jako instituce typu B.

Tabulka č. 2: Přehled Základních škol v Příbrami

	ZŠ pod Svatou Horou	ZŠ Jiráskovy sady	ZŠ 28. října	ZŠ Bratří Čapků	ZŠ Školní	ZŠ Březové Hory	Waldorfská škola
Děti a žáků k 31. 8. 2019	582	573	684	506	788	425	207
Romů	0	14	6	21	10	3	0
Děti/žáků se SVP	46	47	60	58	62	28	30
Děti/žáků/soc-ek. znev. prostř.	14	25	20	70	37	20	10
Pedagogů	36	41	42	37	47	32	20
Asistentů pedagoga	5	8	15	13	5	6	9
Školních psychologů	0	0	0	0	0	0	0
Školních spec. pedagogů	0	0	0	0	2	0	0
Školních asistentů	1	0	0	0	1	0	0

(Zdroj: vlastní šetření nositele plánu, 2019)

Tabulka č. 2a: Základní škola zřizovaná podle § 16 v Příbrami

Zvláštní pozornost MPI 2020-2022 je nepochybně třeba věnovat bývalé Základní škole praktické. Přestože ZŠ Pod Šachtami 335 zřizuje Středočeský kraj, škola by mohla hrát v mechanismech segregace ve vzdělávací síti ve městě významnou úlohu, a to pro svou geografickou polohu v těsné blízkosti sociálně vyloučených lokalit, zejména Azylového domu nebo výše zmíněných ubytoven. Výsledky podrobného zjišťování žakovské skladby a skladby pedagogických pracovníků na této škole zachycuje tabulka č. 2a.

	ZŠ Pod Šachtami
Děti a žáků k 31.8.2019	92
Romů	7
Děti/žáků se SVP	92
Děti/žáků/soc-ek. znev. prostř.	45
Pedagogů	26
Asistentů pedagoga	16
Školních psychologů	2
Školních spec. pedagogů	2
Školních asistentů	0

(Zdroj: vlastní šetření nositele plánu, 2019)

Z údajů v tabulce č. 2a o aktuálním složení žáků z hlediska etnicity je zjevné, že ve škole nedochází k vyšší koncentraci žáků z kulturně odlišného a zároveň sociálně znevýhodněného prostředí (romských žáků). Dále z ní vyplývá, že všichni žáci školy mají SVP a že jim škola poskytuje dostatečnou podporu, a to nejen díky působení 16 asistentů pedagoga, ale také díky umístění Speciálního pedagogického centra přímo v budově školy. Škola má díky tomu trvale k dispozici odbornou pomoc 2 psychologů a 2 speciální pedagogů navíc.

Dle údajů poskytnutých nositeli plánu vedením ZŠ Pod Šachtami odcházejí všichni žáci z 9. ročníku na odborné učiliště na stejné adrese, pouze v naprosto výjimečných (ojedinělých) případech končí v evidenci Úřadu Práce. Stejně tak ojedinělé jsou případy, kdy žáci z 9. ročníku pokračují studiem na běžné střední škole.

Z hlediska města Příbram jako zřizovatele ostatních škol uvedených v tabulce č. 2 je zjevné, že bývalá ZŠ Praktická, nyní ZŠ Pod Šachtami, neslouží v místní vzdělávací síti jako škola mimo hlavní vzdělávací proud, kam by odcházeli žáci na základě odlišné etnicity nebo sociálního vyloučení. Základní škola Pod Šachtami svou existencí a umístěním **nepřispívá** k segregaci v místní vzdělávací síti a z pohledu zřizovatele ostatních škol uvedených v tabulce č. 2 na ni není nutné cílit opatření MPI 2020–2022.

Tabulka č. 3: Počty romských žáků odhadované řediteli ZŠ

	ZŠ pod Svatou Horou	ZŠ Jiráskovy sady	ZŠ Březové Hory	ZŠ 28. října	ZŠ Bratří Čapků	ZŠ Školní	ZŠ Waldorfská
Odhad počtu romských žáků	2	14	1	10	18	4	4

(Zdroj: Situační analýza, 2015)

Porovnání údajů v tabulkách č. 2 a č. 3 dokládá, že za uplynulé 4 roky nedošlo na ZŠ v Příbrami k takovým změnám ve skladbě žákovských populací, které by ukazovaly na trend vzniku segregovaných škol. Tyto změny nebyly zaznamenány ani na ZŠ Školní a ZŠ Bratří Čapků, které se nacházejí v blízkosti ubytoven, ani na ZŠ Jiráskovy sady, která leží v blízkosti autobusové zastávky přivázející do Příbrami žáky z okolních vsí. Přesto je zjevné, že se na těchto 3 školách vyskytuje větší počet žáků s potřebou podpory a že je vhodné posílit školská poradenská zařízení tak, aby byla připravena poskytnout žákům větší podporu.

Stejně jako pro ZŠ, také pro MŠ v Příbrami platí, že školy s nejvyšší kapacitou, které se zároveň nacházejí v blízkosti ubytoven, uvádějí nejvyšší podíl dětí ze sociálně znevýhodněného a zároveň kulturně odlišného prostředí – viz data zachycená v tabulce č. 4 (níže).

Tabulka č. 4: Přehled Mateřských škol v Příbrami.

	MŠ Klubičko	MŠ Školní	MŠ Bří Čapků	MŠ V Zahradě	MŠ Klížkova vila	MŠ Jana Drdy	MŠ Jungmannova	MŠ 28. října	MŠ Perníková chaloupka	MŠ Pohádka	MŠ pod Sv. Horou	Alternativní MŠ	MŠ Rybička
Děti a žáků k 31. 8. 2019	76	200	192	50	50	209	110	80	78	98	40	40	39
Romů	2	10	16	0	0	2	2	0	1	0	0		0
Děti/žáků se SVP	1	21	1	0	1	0	1	2	1	3	0		0
Děti/žáků/soc. ek. znev. prostř.	11	20	33	6	0	0	7	0	5	4	0		0
Pedagogů	8	17	18	6	5	17	9	8	7	9	4	4	5
Asistentů pedagoga	1	1	1	0	1	0	1	1	0	2	0		0
Školních psychologů	0	0	0	0	0	0	0	0	0	0	0		0
Školních spec. pedagogů	1	0	0	0	0	0	0	0	0	0	0		0
Školních asistentů	2	2	2	2	0	0	1	0	0	0	0		0

(Zdroj: vlastní šetření nositele plánu, 2019).

Díky dostatečné kapacitě MŠ se v Příbrami daří umísťovat děti žijící v podmínkách substandárního bydlení do MŠ. Ve městě proto nefunguje žádný předškolní klub pro sociálně vyloučené děti. Mateřské školy zřizují fondy finanční pomoci nemajetným rodičům nebo řeší nedoplatky na stravě vyjednáváním se zřizovatelem. Zároveň je z pohledu zřizovatele vhodné posílit spolupráci MŠ se ZŠ tak, aby děti zahajovaly školní docházku s vyšším stupněm školní zralosti.

Pro nositele plánu z těchto zjištění vyplývá:

Ve vztahu k cílové skupině 4, instituce typu A, je prioritou MPI 2020-2022 navýšení odborných a podpůrných kapacit na městě a ve školách, zejména tam, kde ředitelé odhadují vyšší počty dětí či žáků ze sociálně znevýhodněného prostředí tak, aby panovala rovnováha mezi potřebou podpory pocítovanou vedením na dané škole a schopností školy tuto podporu poskytnout s oporou ve zřizovateli a využitím dalších zdrojů.

2. 1. 5. Cílová skupina 4 - instituce typu B

Nositel plánu považoval za nutné zahrnout do strategického plánování také instituce, jejichž činnost přesahuje oblast vzdělávání a prolíná se s oblastí sociálních služeb. Evaluace MPI 2019 ukázala, že mezi nimi hrají klíčovou roli dvě organizace: Nízkoprahové zařízení Bedna a Centrum sociálních a zdravotních služeb města Příbram.

2. 1. 5. 1. Nízkoprahové zařízení Bedna

V bezprostřední blízkosti sociálně vyloučených lokalit sídlí v Příbrami nízkoprahové zařízení pro děti a mládež Bedna. Jejimi klienty jsou děti, žáci a mladí lidé od 6 do 20 let věku. Až 51 % z nich pochází právě z ubytoven nebo z Azylového domu (Evaluace dopadů, s. 25). NZDM Bedna v uplynulých letech rozšířilo nabídku doučování a počet doučovaných žáků vzrostl z 243 v roce 2015 na 280 v roce 2018. Členové pracovní skupiny vzdělávání zapojení do evaluace vyzdvihli mimo doučování i další přínosy NZDM Bedna. „NZDM je schopné nalákat děti, které by jinak trávily svůj volný čas na ulici, nabídnou jim volnočasové aktivity, pomohou jim se školou, získáním sociálních dovedností.“ (Evaluace dopadů, s. 26). Podle respondentů evaluačního dotazníkového šetření přispívá NZDM k prevenci sociálně patologických jevů u dětí a mládeže v Příbrami. (tamtéž).

2. 1. 5. 2. Centrum sociálních a zdravotních služeb města Příbram

Evaluace MPI 2019 ukazuje, že respondenti (členové lokálního partnerství a účastníci pracovní skupiny vzdělávání) oceňují fungování sociálně aktivizační služby (dále SAS) Centra sociálních a zdravotních služeb města Příbrami (dále CSZS). CSZS je příspěvková organizace města, která vznikla na základě spolupráce s ASZ v roce 2015. Její sociální a aktivizační služba ztrojnásobila od roku 2015 svou kapacitu. Podle údajů evaluační zprávy pracovala v roce 2019 s 97 rodinami. Díky aktivitám SAS se podle dotazovaných účastníků evaluace zvyšují kompetence podpořených rodičů a jejím přínosem je „komplexní podpora rodině včetně bydlení, řeší se práce, zdravotní problémy, zajdou s nimi do dluhové poradny, na úřad práce...“ (Evaluace dopadů, s. 10).

Pro nositele plánu z tohoto zjištění vyplývá:

Ve vztahu k cílové skupině 4 – instituce typu B je prioritou MPI 2020-2022 síťování zástupců těchto institucí s institucemi typu A (město a škola) tak, aby se rozvíjel systém pravidelného setkávání a vzájemného informování.

3. Výsledek revize MPI 2019

Jak bylo zmíněno výše, opatření pomáhající cílovým skupinám, potýkajícím se s problémem sociálního vyloučení rodin a dětem v nich vyrůstajícím, se obec pokusila poprvé nastavit už v roce 2016. Ve spolupráci s ASZ zpracoval Odbor školství, kultury a sportu (OŠKS) koncepční dokument MPI 2019, který zastupitelstvo města schválilo v listopadu 2016. O tři roky později, v červnu 2019, vyhodnotilo město opět ve spolupráci s ASZ dopady MP 2019 se záměrem využít získaná data jako podklad k tvorbě tohoto navazujícího dokumentu MPI 2020-2022. Evaluace, jejíž výsledky předkládá tato kapitola, je spolu s analýzou cílových skupin klíčovým podkladem pro návrhovou část MPI 2020-2022. Pracovní skupina vzdělávání promítne do návrhové části MPI 2020-2022 tato opatření MPI 2019, která se ukázala jako fungující:

- 1) personální opatření na podporu škol
- 2) opatření na přímou podporu dětí/žáků a jejich rodičů

3. 1. Personální opatření na podporu škol

3. 1. 1. Školní psycholog

Respondenti Evaluace MPI 2019 jednoznačně nejlépe hodnotili zřízení pozice školního psychologa jakožto opatření financované z projektu OP VVV ve dvou ZŠ. Slovy evaluační zprávy „školní psycholog podle 83 % respondentů přispívá k lepší identifikaci žáků s potřebou podpory, přispívá k lepší komunikaci s rodiči i dalšími institucionálními aktéry, podporuje pedagogy při práci s dětmi se SVP. Podle 67 % respondentů ŠP přispívá celkově ke zlepšení klimatu školy. Někteří pracovníci ZŠ zmiňují i pozitivní dopad na kariérové poradenství.“ (Evaluace dopadů..., s. 13). Podle jednoho respondenta se pozice školního psychologa „ukazuje jako naprosto zásadní pro fungující školu“. (tamtéž).

3. 1. 2. Školní koordinátor inkluze

Další odbornou pozicí pilotovanou na ZŠ v Příbrami v letech 2016–2019 byl koordinátor inkluze na škole. Koordinátoři působili na 5 ze 7 místních ZŠ s úvazkem cca 0,2. Přínos této pozice ovšem aktéři nevnímají jako tolik přesvědčivý v porovnání se školním psychologem, a to hlavně proto, že v praxi působili jako koordinátoři inkluze „... ředitelé škol, což nebylo úplně šťastné. Oni koordinují zejména ty aktivity, které z toho projektu na školách fungují. V tom příštím projektu to budou spíše metodici prevence, nebo někdo jiný.“ Evaluace dopadů... konstatuje (s. 16), že v tomto ohledu se město poučilo a v příštím období bude potřeba „koordinací inkluzivních aktivit na školách nepověřit ředitelům škol, ale spíše metodiky prevence a jiné specialisty“. (tamtéž).

3. 1. 3. Školní asistenti

V Příbrami působil v letech 2016–2019 celkem 12 školních asistentů na 5 školách. Podle zkušeností aktérů asistenti „pomáhají v tom, že odlehčují učitelům a pomáhají jednotlivým žákům.“ (Evaluace MPI 2019, s. 17). Podle aktéra hloubkově dotazovaného během procesu evaluace pozice školního asistenta pomohla řešit „nemálo závažných problémů při řešení komunikace se zákonnými zástupci a sociálními službami“. (tamtéž).

3. 2. Opatření na přímou podporu dětí/žáků a jejich rodičů

3. 2. 1. Kroužky

Respondenti Evaluace MPI 2019 oceňovali fungování kroužků jako jedno z opatření MPI financovaných z projektu OP VVV. Podle 67 % dotázaných přispívaly kroužky k prevenci školní neúspěšnosti a usnadňovaly integraci sociálně znevýhodněných žáků mj. proto, že byly pro žáky ze znevýhodněného prostředí zadarmo. Z výroků aktérů procesu evaluace vyplývá významný obecný přínos kroužků pro žáky, a to

„...dopad na sebedůvěru a socializaci“ (Evaluace MPI 2019, s. 18).

3. 2. 2. Doučování

V letech 2016–2019 doučovali na příbramských školách vedle pedagogů také školní asistenti. Až 83 % respondentů vnímalo dopad doučování na prevenci školní neúspěšnosti, ale také v jiných oblastech, jako je například motivace k domácí přípravě.

... ten přínos je veliký. I sami kantoři to vidí (Evaluace MPI 2019, s. 19).

3.3. Shrnutí analytické části jako základ pro opatření

Analytická část tohoto dokumentu identifikovala cílové skupiny předkládané strategie, popsala jejich hlavní problémy a určila priority při jejich řešení takto:

- Ve vztahu k cílové skupině 1, děti a žáci, je prioritou MPI 2020-2022 **předcházení školnímu neúspěchu a pozdějšímu neúspěchu v životě, a to pomocí systematického zvyšování kompetencí nejen akademických, ale též emočních a sociálních tak, aby mohli naplnit svůj vzdělávací potenciál.**
- Ve vztahu k cílové skupině 2, rodiče dětí a žáků, je prioritou MPI 2020-2022 **rozvoj rodičovských kompetencí a zvyšování kapacit pro přebírání rodičovské zodpovědnosti.**
- Ve vztahu k cílové skupině 3, pedagogové, je prioritou MPI 2020-2022 **rozvoj pedagogických kompetencí při podpoře dětí/žáků ze sociálně vyloučeného nebo sociálním vyloučením ohroženého prostředí.**
- Ve vztahu k cílové skupině 4, instituce typu A, je prioritou MPI 2020-2022 **navýšení odborných a podpůrných kapacit na městě a ve školách, zejména těch, jejichž ředitelé odhadují vyšší počty dětí či žáků ze sociálně znevýhodněného prostředí tak, aby panovala rovnováha mezi potřebou podpory pocíťovanou vedením na dané škole a schopností školy tuto podporu poskytnout s oporou ve zřizovateli a využitím dalších zdrojů.**
- Ve vztahu k cílové skupině 4 – instituce typu B je prioritou MPI 2020-2022 **síťování zástupců těchto institucí s institucemi typu A (město a škola) tak, aby se rozvíjel systém pravidelného setkávání a vzájemného informování.**

4. Návrhová část

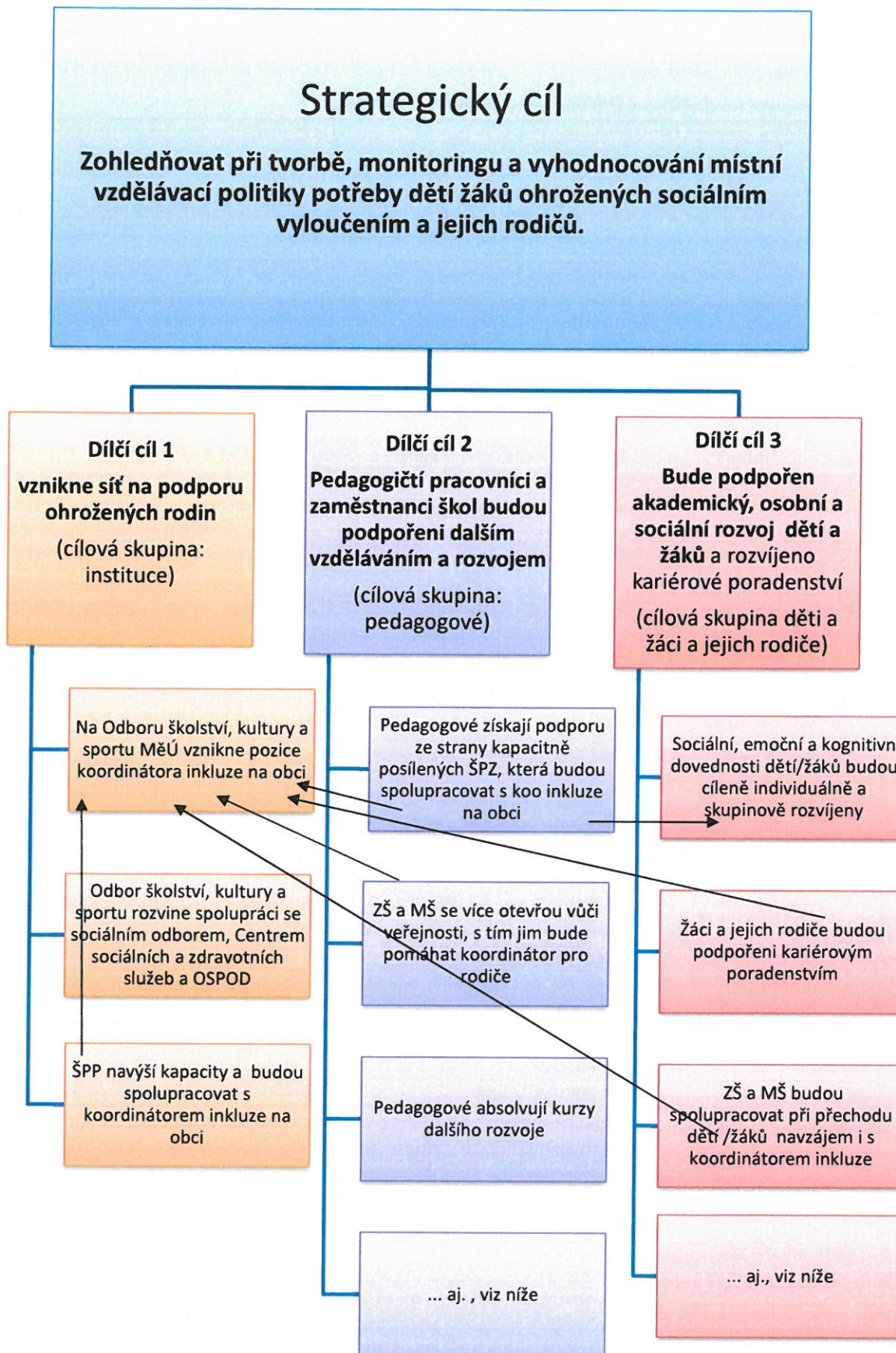
Místní plán inkluze města Příbram pro období 2020–2022 vychází z následující vize:

V Příbrami jsou v praxi uplatňovány postupy a metody, zamezující dalšímu sociálnímu vyloučení místních obyvatel, zejména dětí a žáků místních škol. Město jako zřizovatel škol jednotlivá opatření koordinuje.

K naplnění vize směřuje strategický cíl, jemuž jsou podřazeny dílčí cíle, z nichž každý podporuje nejméně jednu cílovou skupinu identifikovanou v analytické části. Jednotlivé dílčí cíle jsou dále členěny na konkrétní opatření – zejména ta, která byla označena jako funkční na základě revize MPI 2019, ale také některá opatření nová. Ta směřují zejména k vytvoření a udržení sítě subjektů, jejichž úsilí synergicky povede k naplnění strategického cíle. Potřeba vytvoření a udržení sítě, kterou si členové pracovní skupiny uvědomili, se promítá do **průřezového tématu MPI 2020-2022, kterým je vytvoření a udržení sítě zabraňující dalšímu sociálnímu vyloučení.**

Členění návrhové části MPI 2020-2022 zobrazuje schéma č. 2. Šipky znázorňují dynamický prvek a odrážejí záměr nositele plánu propojovat zástupce institucí typu A a institucí typu B na podporu sociálně znevýhodněných dětí a žáků, příp. jejich rodičů.

Schéma č. 2: Cíle a opatření MPI



4. 1. Dynamický prvek MPI 2020-2022

spočívá vytváření a udržování místní sítě ze zástupců institucí typu A a B na podporu dětí, žáků, rodičů i pedagogů vzhledem k fenoménu sociálního vyloučení.

4. 2. Strategický cíl MPI 2020-2022

je zohledňovat při tvorbě, monitoringu a vyhodnocování místní vzdělávací politiky potřeby dětí žáků ohrožených sociálním vyloučením a jejich rodičů.

K dosažení strategického cíle směřují tři dílčí cíle, k nimž se vážou jednotlivá opatření.

Dílčí cíl I. V Příbrami budou podporovány instituce a jejich vzájemná spolupráce

Cílová skupina	Instituce
Opatření I. 1	Město podpoří vznik pracovní pozice koordinátor inkluze
Popis aktivit	Koordinátor inkluze bude reflektovat a vyhodnocovat inkluzivní vzdělávání na školách, mapovat potřeby škol a žáků, koordinovat přístup škol ke společnému vzdělávání a navrhnout zlepšení vzdělávací politiky v obci ve vazbě na další instituce jako OSPOD, soc. odbor, Centrum zdravotních a sociálních služeb a NNO. Zapojí se do intenzivní spolupráce s MAP ORP Příbram v rámci PS pro rovné příležitosti.
Indikátor	1 pracovní pozice
Typ spolupráce	Město, ZŠ, MŠ, OSPOD, soc. odbor, Centrum zdravotních a sociálních služeb, NNO.
Odpovědnost	Město
Termín	2020 – 2022
Zdroj	ESIF - OP VVV + jiné
Očekávaný dopad	Koordinátor inkluze na obci se pracovníě propojí s koordinátory inkluze na jednotlivých školách. Bude sdílet část agendy (zejména týkající se problematiky žáků ze sociálně vyloučeného a kulturně odlišného prostředí) s koordinátory inkluze na 7 ZŠ a spolupracovat s MŠ. V místní vzdělávací síti bude zprostředkovávat zkušenosti s řešeními, která fungují.

Opatření I. 2	Odbor školství, kultury a sportu rozvine spolupráci se sociálním odborem, Centrem sociálních a zdravotních služeb a OSPOD
Popis aktivit	Koordinátor inkluze bude posilovat spolupráci Odboru školství, kultury a sportu MěÚ a jejich spolupráci v nejlepším zájmu dětí/žáků s dalšími institucemi jako OSPOD, soc. odbor, Centrum zdravotních a sociálních služeb a NNO.
Indikátor	Až 3 setkání ročně
Typ spolupráce	Město, ZŠ, MŠ, OSPOD, soc. odbor, Centrum zdravotních a sociálních služeb, NNO.
Odpovědnost	Město
Termín	2020–2022
Zdroj	ESIF - OP VVV + jiné
Očekávaný dopad	V důsledku opatření se zefektivní průběh zápisu dětí předškolního věku do posledního povinného ročníku předškolního vzdělávání a posílí se poradenství rodinám v oblasti vzdělávání dítěte, individuální práce s rodičem dle jeho potřeb. Spolupráce mezi školským odborem zacílí práci SAS, OSPOD a sociálního odboru na zkvalitnění podpory dětí/žáků z rodin ohrožených sociálním vyloučením v oblasti vzdělávání.

Opatření I. 3	ŠPP navýší kapacity a budou spolupracovat s koordinátorem inkluze na obci
Popis aktivit	Školská poradenská pracoviště navýší odborné kapacity a rozvinou spolupráci s Odborem školství, kultury a sportu MěÚ (koordinátorem inkluze) a jeho prostřednictvím s dalšími institucemi jako OSPOD, soc. odbor, Centrum zdravotních a sociálních služeb a NNO.
Indikátor	Až 7 koordinátorů inkluze na školách
Typ spolupráce	Město, ZŠ, OSPOD, soc. odbor, Centrum zdravotních a sociálních služeb, NNO.
Odpovědnost	Město
Termín	2020–2022
Zdroj	ESIF - OP VVV + jiné
Očekávaný dopad	Koordinátoři inkluze na školách se pracovní propojí s koordinátorem inkluze na městě. Budou sdílet část agendy (zejména týkající se problematiky žáků ze sociálně vyloučeného a kulturně odlišného prostředí). Díky propojení s koordinátorem inkluze na obci se v místní vzdělávací síti budou zprostředkovávat zkušenosti s řešeními, která fungují.

Opatření I. 4	MŠ a ZŠ spolupracují při přechodu dětí/žáků
Popis aktivit	Pedagogové zapojení do projektu pozorují děti/žáky při činnosti a hledají optimální formy a metody jejich individuální podpory pro zvládnutí přechodu do ZŠ. Cílem je podpořit efektivní a plynulý přechod dítěte z MŠ na ZŠ a jeho adaptaci na nové prostředí i motivaci ke vzdělávání.
Indikátor	Až 5 MŠ pravidelně spolupracujících s 5 ZŠ
Typ spolupráce	Spolupráce škol
Odpovědnost	ZŠ, MŠ
Termín	2020–2022
Zdroj	ESIF - OP VVV + jiné

Očekávaný dopad	Přechod dětí z MŠ na ZŠ bude díky zapojení dětí z MŠ do aktivit činnostního učení na ZŠ plynulejší. Opatření podpoří děti v adaptaci na nové prostředí a zvýší tím jejich motivaci ke vzdělávání. Opatření rozvine u dětí/žáků nastupujících do I. třídy dovednosti učit se a efektivně komunikovat.
-----------------	--

Dílčí cíl II. Pedagogičtí pracovníci a zaměstnanci škol budou podpořeni dalším vzděláváním a rozvojem

Cílová skupina	Pedagogičtí pracovníci a zaměstnanci škol
----------------	---

Opatření II. 1.	Pedagogové a zaměstnanci škol se pravidelně vzdělávají v kurzech profesního rozvoje
Popis aktivit	Pedagogové pravidelně absolvují kurzy dalšího vzdělávání
Indikátor	Až 200 pedagogů ročně
Typ spolupráce	Školy, město, vzdělávací instituce
Odpovědnost	Školy
Termín	2020–2022
Zdroj	ESIF - OP VVV, jiné zdroje
Očekávaný dopad	Koordinátor inkluze na obci ve spolupráci s koordinátory inkluze na ZŠ a s vedením ZŠ a dále s vedením MŠ budou ovlivňovat výběr kurzů dalšího vzdělávání pedagogů tak, aby v místní vzdělávací síti došlo k širším kvalitativním změnám. Ty se projeví a) ve změně hodnotových postojů pedagogů orientovaných na společné a kvalitní vzdělávání všech žáků a b) v rozvoji pedagogických kompetencí nutných pro zvýšení inkluzivity škol.

Opatření II. 2.	Pedagogové a zaměstnanci škol si vyměňují profesní zkušenosti
Popis aktivit	Koordinátoři inkluze na škole se pravidelně stýkají s koordinátorem inkluze na obci, jsou jím metodicky vedeni, vyměňují si odborné zkušenosti a reflektují je. Koordinátor inkluze na obci metodicky vede školní asistenty a asistenty pedagoga. V mateřských školách se výměna zkušeností mezi pedagožkami realizuje formou vzájemných setkání, facilitovaných koordinátorem inkluze na obci.
Indikátor	Až 30 pedagogů a zam. škol za celé období na 7 ZŠ, 14 MŠ
Typ spolupráce	ZŠ, MŠ a město
Odpovědnost	ZŠ, MŠ, město
Termín	2020–2022
Zdroj	ESIF - OP VVV, jiné zdroje
Očekávaný dopad	Koordinátor inkluze na obci ve spolupráci s koordinátory inkluze na ZŠ a s vedením ZŠ a dále s vedením MŠ nastaví formu sdílení profesních zkušeností tak, aby v místní vzdělávací síti došlo k širším kvalitativním změnám. Ty se projeví a) ve změně hodnotových postojů pedagogů orientovaných na společné a kvalitní vzdělávání všech žáků a b) v rozvoji pedagogických kompetencí nutných pro zvýšení inkluzivity škol.

Opatření II. 3.	Na ZŠ se zvýší počet koordinátorů inkluze
Popis aktivit	Koordinátoři inkluze spolupracují s koordinátorem inkluze pro obec. Jejich působení na školách zahrnuje zejména metodické vedení asistentů pedagoga a školních asistentů, metodickou podporu pedagogických pracovníků formou konzultací, přípravu a optimalizaci podmínek pro integraci žáků se zdravotním postižením, koordinaci tvorby zásadních koncepcí systému speciálně pedagogických preventivních a poradenských služeb ve škole, koordinaci přechodu žáků z I. na II. stupeň.
Indikátor	Navýšení až o 5 personálních pozic
Typ spolupráce	ZŠ, město
Odpovědnost	ZŠ
Termín	2020–2022
Zdroj	ESIF - OP VVV, jiné zdroje
Očekávaný dopad	Koordinátoři inkluze na ZŠ spolu s vedením ZŠ budou dlouhodobě podporovat směřování škol tak, aby v úhrnu došlo v místní vzdělávací síti k širším kvalitativním změnám. Ty se projeví a) ve změně hodnotových postojů pedagogů orientovaných na společné a kvalitní vzdělávání všech žáků a b) v rozvoji pedagogických kompetencí nutných pro zvýšení inkluzivity škol.

Opatření II. 4	Na ZŠ a MŠ v Příbrami se zvýší počet speciálních pedagogů
Popis aktivit	Tento odborný pracovník diagnostikuje speciální vzdělávací potřeby žáků se SVP, spolupracuje na tvorbě individuálního vzdělávacího plánu pro každého žáka s potřebou podpůrných opatření a poskytuje tuto podporu v přímé pedagogické práci s dítětem, formou podpory pro ostatní pedagogy a při jednáních s rodiči.
Indikátor	Až 6 speciálních pedagogů v síti MŠ, ZŠ
Typ spolupráce	ZŠ, MŠ, město
Odpovědnost	ZŠ, MŠ
Termín	2020 – 2022
Zdroj	ESIF - OP VVV + jiné
Očekávaný dopad	Speciální pedagogové v MŠ a ZŠ budou dlouhodobě podporovat směřování škol tak, aby v úhrnu došlo v místní vzdělávací síti k širším kvalitativním změnám. Ty se projeví a) v přímé podpoře žáků individuálně i ve skupinách, b) ve změně hodnotových postojů pedagogů orientovaných na společné a kvalitní vzdělávání všech žáků a c) v rozvoji pedagogických kompetencí nutných pro zvýšení inkluzivity škol.

Opatření II. 5	Na ZŠ v Příbrami se zvýší počet školních psychologů
Popis aktivit	Tento odborný pracovník zkoumá klima ve třídách, chování dětí a žáků, provádí diagnostiku a poskytuje konzultace pro děti/žáky, pedagogy a rodiče ve škole nebo mimo školu. Spolupracuje také se zdravotnickými a jinými organizacemi mimo školní zařízení.
Indikátor	Až o 3 pracovní pozice
Typ spolupráce	ZŠ, město
Odpovědnost	ZŠ
Termín	2020–2022
Zdroj	ESIF - OP VVV, jiné zdroje

Očekávaný dopad	Školní psychologové na ZŠ budou dlouhodobě podporovat směřování škol tak, aby v úhrnu došlo v místní vzdělávací síti k širším kvalitativním změnám. Ty se projeví a) v přímé podpoře žáků a celých třídních kolektivů, b) ve změně hodnotových postojů pedagogů orientovaných na společné a kvalitní vzdělávání všech žáků a c) v rozvoji pedagogických kompetencí nutných pro zvýšení inkluзивity škol.
-----------------	--

Opatření II. 6.	Na MŠ a ZŠ v Příbrami se zvýší počet školních asistentů
Popis aktivit	Zvýšení počtu školních asistentů umožní poskytnout větší podporu zejména žákům ze sociálně znevýhodněného a kulturně odlišného prostředí, kteří jsou ohroženi školním neúspěchem, a v rámci PV dětem, u kterých je předpoklad, že budou ohroženy školním neúspěchem po nástupu do ZŠ z důvodu soc. vyloučení.
Indikátor	Až o 20 pracovních pozic
Typ spolupráce	ZŠ, MŠ, město
Odpovědnost	MŠ, ZŠ
Termín	2020–2022
Zdroj	ESIF - OP VVV, jiné zdroje
Očekávaný dopad	Školní asistenti na ZŠ a MŠ budou dlouhodobě podporovat směřování škol tak, aby v úhrnu došlo v místní vzdělávací síti k širším kvalitativním změnám. Ty se projeví a) v přímé podpoře žáků a celých třídních kolektivů a b) v podpoře pedagogů ZŠ a MŠ.

Dílčí cíl III. Bude podpořen osobní a sociální rozvoj dětí a žáků a rozvíjeno kariérové poradenství

Cílová skupina	Děti, žáci a jejich rodiče
----------------	----------------------------

Opatření III. 1	Na ZŠ a MŠ vzniknou nové pozice poradců pro rodiče a pedagogy
Popis aktivit	Facilituje komunikaci mezi pedagogem školy a rodičem. Účastní se, po vzájemné dohodě všech stran, jednání učitele a rodiče. Konzultuje s rodiči potřeby týkající se vzdělávání a výchovy jejich dětí: poskytuje objasnění k vyjádření pedagoga, doporučuje vhodné studijní materiály, postupy. Poskytuje zvýšenou míru podpory rodičům dětí potenciálně ohrožených škol. neúspěchem.
Indikátor	Až 10 pracovních pozic
Typ spolupráce	ZŠ, MŠ
Odpovědnost	Město
Termín	2020–2022
Zdroj	ESIF - OP VVV, jiné zdroje
Očekávaný dopad	Poradci pro rodiče a pedagogy v MŠ i ZŠ budou dlouhodobě podporovat směřování škol tak, aby v úhrnu došlo v místní vzdělávací síti k širším kvalitativním změnám. Ty se projeví a) v přímé podpoře rodičů žáků a b) v podpoře pedagogů v MŠ i ZŠ.

Opatření III. 2	Na ZŠ bude posílena pozice kariérových poradců
Popis aktivit	Zapojení odborníci budou zařazovat motivační aktivity pro žáky, cíleně organizovat aktivity směřující k vhodné volbě povolání, k dokončení studia, podporující vstup na trh práce a setrvání v pracovní aktivitě. Do realizace aktivity budou zapojeni i rodiče žáků formou motivačních pohovorů, představování vlastních povolání či společnou návštěvou u jednotlivých zaměstnavatelů atd.
Indikátor	Zvýšení až o 5 pracovních pozic
Typ spolupráce	ZŠ
Odpovědnost	Město
Termín	2020–2022
Zdroj	ESIF - OP VVV, jiné zdroje
Očekávaný dopad	Kariéroví poradci v ZŠ budou dlouhodobě podporovat směřování škol tak, aby v úhrnu došlo v místní vzdělávací síti k širším kvalitativním změnám. Ty se projeví a) v přímé podpoře žáků i jejich rodičů a zlepšení jejich motivace k vhodné volbě povolání, k dokončení studia, podporující vstup na trh práce a setrvání v pracovní aktivitě. Při volbě dalšího směřování žáků a b) v podpoře pedagogů ZŠ v aktivitách, směřujících k žákům a jejich rodičům.

Opatření III. 3	Rozšíří se nabídka příležitostí k osob., soc. a emočnímu rozvoji dětí/žáků
Popis aktivit	Žáci ZŠ budou zapojeni do volnočasových aktivit, směřujících k rozvoji jejich kompetencí a gramotností; děti navštěvující MŠ budou systematicky nad rámec kurikula rozvíjeny v prosociálních, emočních a kognitivních dovednostech.
Indikátor	Až 200 dětí ročně
Typ spolupráce	Školy, město
Odpovědnost	ZŠ, MŠ
Termín	2020–2022
Zdroj	ESIF - OP VVV, jiné zdroje
Očekávaný dopad	Vedoucí volnočasových aktivit a členové pedagogického sboru MŠ a ZŠ budou dlouhodobě podporovat děti a žáky v jejich volném čase tak, aby v místní vzdělávací síti k širším kvalitativním změnám, a to zejména doplněním školního kurikula o oblasti související s rozvojem kompetencí pro život – zejména v oblasti environmentální, kulturních a duchovních hodnot, ve čtenářské a matematické gramotnosti a v sociálních a personálních kompetencích.

5. Implementační část

5.1. Řízení a koordinace MPI

Nositelem Místního plánu inkluze (MPI) je město Příbram. Plán byl vytvořen v rámci spolupráce místních aktérů působících v oblasti vzdělávání. Příprava plánu byla konzultována se starostou obce Mgr. Janem Konvalinkou, dále s vedoucí Odboru školství, kultury a sportu Ing. Leou Enenkelovou, s vedoucím Odboru řízení projektů a dotací Mgr. Janem Novotným, manažerkou SPSZ města Příbrami Mgr. Kateřinou Ševrovou a pracovníci Odboru školství, kultury a sportu PhDr. Marií Pilíkovou. Metodicky se na tvorbě dokumentu podílela lokální konzultantka Agentury pro sociální začleňování (ASZ). Místní plán inkluze je výsledkem spolupráce pracovní skupiny vzdělávání.

5.2. Identifikace a řízení rizik MPI

Riziko 1: Neefektivita sítě na podporu opatření zabraňujících sociálnímu vyloučení dětí a žáků

Popis rizika: Vzhledem k potřebě zahrnout do Místního plánu inkluze dynamický aspekt nazvaný *vytváření a udržování místní sítě podporu opatření zabraňujících sociálnímu vyloučení dětí a žáků* považuje zřizovatel za hlavní riziko neefektivitu této sítě vlivem nedostatečné komunikace.

Pravděpodobnost rizika: 2-3/5

Závažnost rizika: 5/5

Eliminací zmíněného rizika je průběžný monitoring funkčnosti místní sítě.

Riziko 2: Nedostatek finančních prostředků na realizaci aktivit MPI

Popis rizika: Chyby v práci administrativního týmu projektu, vznik nezpůsobilých výdajů

Pravděpodobnost rizika: 2/5

Závažnost rizika: 2/5

Opatření na eliminaci rizika: průběžná komunikace s Řídicím orgánem OP VVV, intenzivní kontakt a efektivní komunikace uvnitř administrativního týmu případných realizovaných projektů, průběžné hodnocení realizace projektů v oblasti vzdělávání.

Riziko 3: nedostatečná komunikace nositele plánu se školami a NNO

Pravděpodobnost rizika: 2/5

Závažnost rizika: 2/5

Popis rizika: ohrožení realizace plánu ve vztahu k NNO a školám představuje zejména nedostatečná komunikace a předávání informací o cílové skupině – dětech a žácích.

Opatření: aktivní zprostředkovatelská role města (koordinátora inkluze) mezi školami a NNO

Riziko 4: Nedostatek personálních kapacit pro realizaci aktivit projektů

Popis rizika: opatření MPI požadují vysokou úroveň komunikace všech aktérů, jejich vzájemnou provázanost a vysokou míru důvěry.

Pravděpodobnost: 3/5

Závažnost rizika: 4/5

Opatření na eliminaci rizika: Aktéři jsou vůči obci jako nositeli příštích projektů zavázáni k otevřené komunikaci o hrozících potížích v oblasti personálních kapacit.

5.3. Monitoring a hodnocení plnění MPI

MPI je zpracován na 3 roky a jeho charakter vyžaduje schválení volenými zástupci obce. Po roce od schválení MPI může dojít k jeho revizi, zejména vzhledem k aktuální situaci v oblasti realizace projektů. Implementaci MPI bude monitorovat, evaluovat a řídit Pracovní skupina vzdělávání, a to v rozsahu 2x ročně. Zástupci pracovní skupiny budou sdělovat členům Lokálního partnerství Příbram stav plnění cílů a opatření MPI. ASZ bude nadále spolupracovat při poskytování projektového poradenství a implementaci MPI.

5.4. Komunikační a osvětové aktivity

Součástí implementace MPI je průběžné informování členů pracovní skupiny vzdělávání, lokálního partnerství a odborné i laické veřejnosti. Pro zajištění maximální informovanosti místních aktérů, odborné veřejnosti i obyvatel Příbrami vznikl komunikační plán, který odpovídá na otázky kdo, kdy a jak bude jednotlivá témata komunikovat s odbornou i laickou veřejností.

Cílem komunikačních a osvětových aktivit je:

1. Zvýšit povědomí veřejnosti o kvalitním inkluzivním vzdělávání, z něhož profitují všechny děti i žáci
2. Předávat potřebné informace rodičům o možnostech rozvoje dětí a žáků
3. Informovat o aktuálních tématech a problémech mezi prvky místní vzdělávací sítě
4. Informovat je o nových přístupech a pro-inkluzivních opatřeních a rozvíjet kompetence aktérů v této oblasti.
4. Komunikovat naplňování této strategie a jejich dopadů na místní vzdělávací soustavu

Zdroje:

- *Analýza dopadů nedostačujícího bydlení na školní a další problémy dětí v ČR. Median, 2017. Dostupné z: https://www.mpsv.cz/files/clanky/33919/Analiza_dopadu_nedostacujiciho_bydleni_na_skolni_a_dalsi_problemy_deti_v_CR.pdf*
- ČADA, K. et al., GAC (2015). Dostupné z: https://www.esfcr.cz/mapa-svl-2015/www/analiza_socialne_vyloucenych_lokalit_gac.pdf
- *Evaluační zpráva. ASZ, 2019.*
- *Mapa exekucí ČR. Dostupné z: <https://www.mapaexekuci.cz>*
- *Místní plán inkluze v oblasti vzdělávání Příbram 2017 – 2019*
- *Předčasné odchody ze vzdělávání. Výzkum Agentury pro sociální začleňování, 2018. Zpráva z výzkumu dostupná z: <http://www.socialni-zaclenovani.cz/novy-vyzkum-agentury-pro-socialni-zaclenovani-se-zameril-na-predcasne-odchody-zaku-ze-vzdelavani-v-usteckem-kraji>*
- RADOSTNÝ, L., ŠTĚPÁNKOVÁ, H., VALIŠ, D. (2015): *Situační analýza 2015. Dostupné z: <http://www.socialni-zaclenovani.cz/dokumenty/dokumenty-pro-lokalitu-pribram>*
- *Rovný přístup ke vzdělávání v ČR: situace a doporučení. Česká školní inspekce 2014. Dostupné z: https://www.csicr.cz/getattachment/Prave-menu/Mezinarodni-setreni/Prekonavani-skolniho-neuspechu-v-CR/Prekonavani-skolniho-neuspechu-seznam-clanku/Rovny-pristup-ke-vzdelavani-v-CR-situace-a-dop/Rovny_pristup_ke_vzdelavani.pdf*
- *Strategický plán sociálního začleňování města Příbram 2018 – 2021*
- *Strategie romské integrace do roku 2020. Praha, 2015. Dostupné z: <https://www.vlada.cz/assets/ppov/zalezitosti-romske-komunity/Strategie-romske-integrace-do-roku-2020.pdf>*
- *Mapa vzdělávacích podmínek v ČR, dostupné z: https://www.irozhlas.cz/zpravy-domov/mapa-data-skolstvi-regiony-exekuce-bytova-nouze-ubytovny-zakladni-skoly-daniel_1911270600_nkr*