

ČLÁNKY A STUDIE

Šest generací rodu slavného hormistra Jana Antonína Alise

Věra Smolová, František Stehlík

Jan Antonín Alis byl v letech 1782–1799 nejvyšším horním úředníkem v Příbrami a zasloužil se o rozvoj zdejšího hornictví, které pozvedl z úpadku. Položil pevné základy k jeho pozdějšímu mohutnému rozvoji a ke stavu mnohaleté prosperity. Je natolik významnou osobností regionálních dějin, že po něm bylo dokonce pojmenováno náměstí na Březových Horách. O jeho rodině však dosud nebylo známo téměř nic, přestože její členové patřili po několik generací k nej přednějším mužům města.

LUDVÍK DE ALIS byl zřejmě vůbec prvním zlatníkem v královském horním městě Příbrami. Údajně se narodil roku 1646¹ a přišel sem z Francie roku 1675 nebo 1676. Mohlo by se zdát, že si pro svůj příchod nevybral nejprůhodnější čas. Rakouský císař a český král Leopold I. byl tehdy s francouzským králem Ludvíkem XIV. ve válečném stavu a každý Francouz byl tedy podezřelý. Pro nedostatek pramenů nelze zjistit, zda někdo Ludvíka de Alis pozval nebo zda se jen doslechl, že jezuité na Svaté Hoře podnikají z darů rozsáhlé stavební práce a že by se tu mohl hodit i zlatník. Pravděpodobnější je, že za Alisovým příchodem stálo nějaké upozornění či přímo pozvání. Dne 16. března 1675 totiž Leopold I. potvrdil platnost darovací listiny z roku 1647, kterou byla svatohorská kaple odevzdána do správy jezuitům, a rozšířil donaci o nově postavený kostel s ambity i starou klášterní budovu.² V každém případě Ludvík de Alis určitě nepřišel

¹ Z dob poddanského městečka je doložen pouze zlatník Jan, který byl roku 1535 konšelem. SOkA Příbram, fond Archiv města Příbram (dále AMPB), MM, inv. č. 121, fol. 148r. Údaj o roce Alisova narození nelze ověřit, je odvozen z informace o věku zemřelého v matrice zemřelých.

² HOLAS, František Xaver. *Dějiny Poutního místa mariánského Svaté Hory u Příbramě*. 1929, s. 155.

do Příbrami s prázdnou a hned se tu poohlédl po vhodném spojení. Byla jím rodina pekaře Václava Šusty, zdejšího radního a jeden čas i primátora (červen 1673 – 23. červen 1680). Šustovi byli jezuitům velmi nakloněni. Dne 18. dubna 1659 například daroval radní Václav starší Šusta jezuitům „za lásku jemu od nich sobě prokazovanou, nemaje čím se odměňovati, dolejší haltýř rybný v jeho příbytku“.³

Městská rada se na podzim 1676 obrátila na svůj nadřízený orgán, totiž českou královskou komoru, s dotazem, zda by se Ludvík Alis mohl ve městě usadit. K 20. listopadu 1676 se dochovala zpráva, že městské právo bylo Ludvíku Alisovi odepřeno. Ludvík Alis se ale oženil s Annou, dcerou Václava a Markyty Šustových. Dostal od nich spáleniště po Fousovském domě na rynku za kostelem. Na něm chtěl začít stavět už zkraje roku 1678 nový dům a o udělení městského práva požádal znovu. Městská rada o tom 19. února 1678 podala zprávu české komoře, ale přípisem z 30. března 1678 bylo Alisovi městské právo odepřeno podruhé a nesměl ani stavět. Povolení ke stavbě domu na zmíněném spáleništi se od královské komory dočkal teprve 16. června 1679 a ještě o dva roky později se jednalo o přísaze věrnosti Ludvíka Alise. Až po pěti letech vyjednávání mu udělení městského práva a postavení domu bylo povoleno obširným dekretem české královské komory z 12. prosince 1681.⁴ Do doby, než si směl postavit vlastní dům, bydlel v domě Anny Heroltové (dosud stojící dům Holých na příbramském náměstí, č. p. 144-I). Ta se roku 1680 dohodla se svým sousedem Jakubem Pivcem, že při stavbě svého nového domu (Modrý hrozen č. p. 143-I) nezastaví okna Ludvíka Alisa z jeho světnice s výhledem k Levikovskému zbořeníšti, na němž hodlal Pivec stavět. Jsou to ona okna, která dosud směřují z prvního patra domu Holých do Pražské ulice.⁵

Pak už Ludvíku Alisovi nic nebránilo v provozování jeho živnosti. V roce 1684 postavil v kostele na Svaté Hoře stříbrný tabernákl (skříňku spojenou s oltářem) pro Nejsvětější Svátost za 489 zlatých rýnských. U dalších zlatnických prací pro jezuitu není jako autor jmenovitě uveden.⁶ Dne 26. dubna 1686 za děkana Vavřince Karla Franka v přítomnosti Františka Ferdinanda Podlejšího primátora byla však dána panu Ludvíku Alisovi zlatníku příbramskému k předělání svatojakubská monstrance, která „vážila celá 4 libry 2 loty

³ SOkA Příbram, fond Archiv města Příbram (dále AMPB), MM, inv. č. 124, fol. 73r.

⁴ AMPB, MM, inv. č. 22 (Inventář archivu města), fol. 60v–61rv, 62r, 63r.

⁵ SOkA Příbram, BRZÁK, Jan Evangelista, osobní fond, Místopis č. 5.

⁶ HOLAS, František Xaver. *Dějiny Poutního místa mariánského Svaté Hory u Příbramě*. 1929, s. 225.



Příbram náměstí. Nedatovaná pohlednice ze soukromé sbírky.

a jeden aachtel a měsíc do ní vcházející vážil 2 loty a jednu čtvrt. Manubrium mosazné vážilo 9 lotů a 1/2 lotu. Tak v staré monstranci zůstalo čistého stříbra 3 libry 27 lotů 1/8. A poněvadž nová po sražení do ní vsazeného kamení 4 libry 11 lotů 1/4 vážila, tak od pana zlatníka přidáno stříbra 16 lotů 1/8.“⁷

Hvězda Ludvíka Alise prudce stoupala. Svým sňatkem, majetkem a schopnostmi se rázem zařadil mezi nej přednější příbramské měšťany a brzy se stal radním. Příbram už se v té době sice částečně vzpamatovávala ze škod napáchaných průtahy, ubytováním a financováním vojsk za třicetileté války, obrovské dluhy ji však tížily stejně jako jiná města. Měla prakticky nedobytné pohledávky za různý proviant pro armády v sumě téměř dvaceti tisíc zlatých u královské české komory, o jejichž náhradu dlouho marně žádala.⁸ Proto si obec

⁷ SOkA Příbram, AMPB, MM, inv. č. 124, fol. 170r. Děkanský úřad sv. Jakuba, Kniha inventářů, sirotčí a desátků uvádí k roku 1714 stříbrnou monstranci význačné velikosti. K roku 1755 je popsána jako stříbrná, pozlacená monstrance, osázená drahokamy. Druhá menší, která tehdy v kostele byla, pocházela z dušnické kaple. V dalším inventáři jsou uvedeny dvě monstrance, z toho „jedna stará“, vykládaná „nějakými kameny“.

⁸ BÍLEK, Tomáš V. *Dějiny konfiskací v Čechách po r. 1618*. Praha 1882, s. 1197–1198. PEŠÁK, Václav. *Obecní dluhy královských, věnných a horních měst v Čechách, zvláště Starého Města pražského, po třicetileté válce. Zvláštní otisk ze Sborníku příspěvků k dějinám hlavního města Prahy*. VII, 1933, s. 51.

vypomohla jinak a 4. října 1667 prodala březnickým jezuitům svou ves Bohutín za 1 800 zlatých rýnských. Při prodeji ovšem obešla královskou komoru, která měla kontrakt povolit, a tak z toho vzešly další problémy a výdaje.⁹

Bez potíží nebylo ani důlní podnikání. Ohledně „spuštění hor“, tedy zpusnutí dolů a jejich obnovy, vydal císař 24. června 1655 dokonce i svůj reskript.¹⁰ Příbram musela totiž i během třicetileté války a v těžkých letech po ní stůj co stůj udržet alespoň nějaké dolování, jímž byla podmíněna platnost jejích privilegií jako královského horního města. Kutání údajně nebylo úspěšné, přesto se úředníci komory z nějakého důvodu nevzdávali naděje na nález bohaté žily a prozatím vyčkávali, co přinese budoucnost. Snad za tím bylo pozvolné prosazování merkantilismu, který zdůrazňoval, že bohatství země, pocházející především z obchodu, je určeno také množstvím drahých kovů v zemi a že vzhledem k významu drahých kovů pro ražbu mince má panovník dolovat i v případě, že bude tato činnost nerentabilní. Z úsporných důvodů se ovšem rozhodli neobsadit místo hormistra. Na jejich doporučení přenechal od roku 1670 král Leopold I. správu zdejších horních záležitostí za roční plat 75 zlatých místnímu výběřčímu daně z nápojů, tedy z piva a vína.¹¹ Výběřčí měl tento takzvaný tác i s penězi takto vybranými v královském horním městě Novém Kníně používat pro povznesení dolů, aby byly ku prospěchu a královskému užítku. Měl si ale pro svou konkrétní investici do hor vždy vyžádat schválení české komory a nejvyššího mincmistra. Ten také s konečnou platností rozhodoval o obsazení této funkce člověkem, kterého si zvolila příbramská městská rada a kterým býval příbramský primátor. Horní účty vedl a uchovával výběřčí, pak je revidovala městská rada a nakonec je přezkoumávala ve lhůtě čtyř týdnů účtárna komory. Česká komora město kvůli nedostatkům v horních počtech opakovaně upomínala.¹² Případné přebytky peněz s řádným německým vyúčtováním měl výběřčí každý rok odvádět českému rentmistrovi.

Možná tento systém dobře fungoval za prvního výběřčího a primátora Jindřicha Kantora (též Cantoris, do června 1673) a snad i za jeho následovníka primátora Václava Šusty, Alisova tchána. Po Šustovi přišel v červnu 1680 výběřčí a primátor František Podlejší.

⁹ AMPB, MM, inv. č. 22, fol. 60v. Toto „opomenutí“ se řešilo ještě v říjnu 1675.

¹⁰ AMPB, MM, inv. č. 22, fol. 93r.

¹¹ KUBÁTOVÁ, Ludmila. Příspěvek k příbramské horní správě. *Vlastivědný sborník Podbrdská*. 5, Příbram 1971, s. 92.

¹² AMPB, MM, inv. č. 22, fol. 58v.

Poznal, že nejspíš nenajde v místních horách, o které měl pečovat, stříbrnou žilu, ale že se pro něj rozhodně otevřel soukromý „zlatý důl“. O nepoctivosti Podlejšího se ve městě zřejmě vědělo a v létě 1687 si starší obecní na magistrát stěžovali dokonce nejvyššímu mincmistru.¹³

Dne 25. srpna 1688 zaslala česká komora příbramským list, v němž jim bylo oznámeno, že novým nejvyšším mincmistrem byl ustanoven pan hrabě Přehořovský,¹⁴ a s koncem tohoto roku se příslovečné ucho utrhlo.¹⁵ Při obnově rady 16. prosince 1688 se stal primátorem Václav Stroff. Konšely byli Zikmund Machuta, Matěj Hlasivec, Jan Herolt, Daniel Šturciř, Václav Chroust, Petr Havran, Martin Král, Ludvík Alis, Adam Hlasivec, Filip Wiesser, Jan Kadeřávek, písařem radním Václav Hájek, rychtářem Jiří Herolt, staršími obecními Hendrych Regl, Adam Herolt, Václav Vorel, Bernart Nigrin, Gottfried Sattenwolff a Martin Hlávka, kteří byli dosazeni dle starobylého obyčeje. Nápodobně také na horách Březového vrchu byli od pánů komisařů Leopolda Viléma hraběte z Valdštejna a vladky Felixe Hada z Proseče „způsobem předešle zachovalým“ za starší dosazeni Jiří Holý, Daniel Čížek a Jiří Ptáček, za rychtáře Pavel Ježek.¹⁶

Dosavadní primátor Podlejší předložil nově zvolenému primátorovi Václavu Stroffovi roční počet a jeho revidováním byli pověřeni Matěj Hlasivec, Martin Král, Ludvík Alis, Filip Wiesser, Jiří Herolt, Hendrych Regl a Adam Herolt. V účtech byly hned počátkem ledna 1689 shledány velké nesrovnalosti. Podle vyúčtování dlužil Podlejší obci 770 zlatých rýnských do obecního důchodu, 32 zlatých do horního tácu. A ani nezapíral, že ještě z císařské horní huti prodal uhlí za osm zlatých, které dosud neodvedl. Podlejšího spolupracovník Jan Herolt zůstal radním, ale byl na svou žádost propuštěn ze služby kontribuční i úřednické, a tak se stal kontribučním Alisův soused Filip Wiesser a úředníkem Alisův švagr Hendrych Regl. S Danielem Šturciřem, toho času radním písařem, kterému bylo svěřeno vedení obilního účtu, bylo rovněž provedeno zúčtování. Po bedlivém prozkoumání rychtář a starší obecní zjistili „rest k zaplacení povinného sladu ječného 267 strychů, hrachu 12 strychů a peněz kontribučních 12 zl.“ Nařídili radnímu písaři Šturciřovi všechno zaplatit, ten však v lednu 1689 náhle zemřel.

¹³ AMPB, MM, inv. č. 22, fol. 93r.

¹⁴ AMPB, MM, inv. č. 22, fol. 65r.

¹⁵ AMPB, MM, inv. č. 53, fol. 2nn, 18nn.

¹⁶ AMPB, MM, inv. č. 14, fol. 1n.

Ukázalo se, že se některý z provinilců postaral o zničení důkazů – manuálů a dalších městských knih, „tajně zatarasených.“ Šturcířova vdova Magdalena musela dokonce na radnici vykonat přísahu, že „tu knihu, na které mnoho záleželo, a takovou nebožtík manžel její Daniel Šturcíř durante commisione (během trvajících komise) v rukách nosil, doma ani nikdež u žádného schovanou nemá.“¹⁷

Nezbylo než založit knihy nové. Úřadující purkmistr a rada žádali Podlejšího, aby se dostavil na radnici a vše vysvětlil. Ten odmítl, a tak bylo nutné o všem informovat královskou komoru. Dne 11. února 1689 byl na místě Františka Podlejšího zvolen za výběřčího tácu Ludvík Alis a byl navržen pro tento úřad královské české komoře. Nakonec byla na květen svolána komise v čele s hrabětem z Valdštejna. Arogantní Podlejší urážel své sousedy, protivil se nařízení rady. V rámci projednávání zadlužené pozůstalosti po radním písaři Danieli Šturcířovi tehdy Ludvík Alis učinil právní přípověď „za příčinou na domě dolejších Šturcířovským za cihly versírujícího a na 10 zl. se vztahujícího dluhu, kterej on při prodeji téhož domu přede všemi consorty neb k němu právo majícími nápadníky sobě stáhnouti moci bude.“¹⁸ Vdova Šturcířová a její děti se ocitly v nelehké situaci. V lednu 1690 už byl Podlejšímu vyměřen trest v hořejším vězení, tedy arestu, dokud nezaplatí dluhy březohorským.¹⁹ Trápení s Františkem Podlejším trvalo několik dalších let. Boží mlýny však v tomto případě nemlely pomalu, v roce 1692 Podlejší vyhořel, přišel o všechno a musel být dokonce osvobozen na tři léta jakožto pohořelý od ječné kontribuce.²⁰

Bylo také připomenuto, že ve městě nemají být přes noc trpění žádní Židé, aby se zabránilo nekalým obchodům. A protože konflikty na radnici mezi představiteli města nebraly konce, na žádost obecních starších a obzvláště rychtáře Jiřího Herolta bylo společně s radními vydáno nařízení, že „kdo by druhého z nich tupiti nebo haněti začal“, bude povinen dát 2 kopy pokuty k záduší sv. Jakuba.²¹

Dne 18. listopadu 1689 se rada rozhodla napsat ohledně hor nejvyššímu mincmistru a žádala ho o odpověď, jak postupovat.²² Jednání o jejich budoucí správě a hospodaření však probíhala poma-

lu. Dne 2. června 1690 byla z purkmistrovského úřadu odeslána nejvyššímu mincmistrovi písemná deklarace ohledně pavování (využití a financování) hor.²³ Představitelé města v ní slibovali, že „když takové začátek svůj vezme, obec dle starobylého předkův obyčeje Jeho Milosti císařské hornímu k vybranému vinnému a pivnímu tácu ze strany své 144 zlatých při času svém každoročně přidávati hotova pozůstává.“²⁴

Královská komora společně s nejvyšším mincmistrovským úřadem nakonec usoudily, že vzhledem k poměrům v Příbrami bude nejlepší oddělit správu města a horních záležitostí tak, jak tomu bylo v předešlých staletích. Počátkem září 1690²⁵ byl obnoven příbramský horní úřad. Hormistrem se stal dekretem královské komory ze 7. září 1690 Jakub Bittner a pod jeho správu spadala důlní činnost nejen v Příbrami, ale i v Jilovém a Novém Kníně. Do Příbrami na radnici přijel osobně nejvyšší mincmistr a zároveň vrchní správce vinného a pivního tácu František Karel Přehořovský. Na radnici byl dojednán kompromis a za císařského horního přisežného s ohledem na uznání svého „vychváleného talentu“ byl vybrán radní Ludvík Alis. Se schválením české komory složil v listopadu 1690 předepsanou přísahu, a tak se stal podle tehdy stále platného jáchymovského horního řádu z roku 1518 přímým spolupracovníkem hormistra a měl mu v horních záležitostech ochotně pomáhat. Zajímavé ovšem je, že Ludvík Alis nadále zůstal i konšelem, v pravidelných intervalech zastával purkmistrovský úřad a v těchto obdobích byl tedy skutečným a mocným představitelem městské samosprávy. Výběřčím tácu se stal Filip Wiesser, horním písařem Daniel Čížek. Ve funkci desátníka²⁶ byl městskou radou ponechán Tomáš Pucherna.²⁷ Měl dbát, aby nedocházelo ani k poškozování těžařů, ani ke zkracování královských práv. Měl vést řádné účty o stříbře i o penězích a také měl dohlížet na šichtmistry v případě, že dávali sami tavit rudu. Měl povinnost osobně dohlížet na tavbu a potvrzovat její správnost podpisem na šichtmistrově záznamu, měl kontrolovat šichtmistrovské účty. Ani Puchernovo hospodaření asi nebylo poctivé, neboť v letech

¹⁷ AMPB, MM, inv. č. 53, fol. 32v, MM, inv. č. 22, fol. 66r.

¹⁸ AMPB, MM, inv. č. 53, fol. 20, 11. června 1689.

¹⁹ Dne 3. ledna 1690, MM, inv. č. 53, fol. 38: Podlejší máje sobě předložený arest, složil Horským 32 zl. a jiné dluhy.

²⁰ AMPB, MM, inv. č. 22, fol. 94v, 1692, 27. listopadu.

²¹ AMPB, MM inv. č. 53, fol. 43rv, 27. února 1690.

²² AMPB, MM inv. č. 53, fol. 34r.

²³ Výklad starých hornických výrazů: KOŘÍNEK, Jan. *Staré paměti kutnohorské-rejstřík slov hornických z r. 1675*. Praha 1831. JANGL, Ladislav. *Hornický slovník*. HPVT Příbram 1986.

²⁴ AMPB, inv. č. MM 53, fol. 52r.

²⁵ BRUMMEISEN, František. *Zápisník hormistra Jakuba Bittnera z let 1690–1704. Horymír, 1916–1918*.

²⁶ KUBÁTOVÁ, Ludmila. *Príspevek k příbramské horní správě. Vlastivědný sborník Podbrátska*. 5, Příbram 1971, s.76–105.

²⁷ AMPB, MM, inv. č. 53, fol. 9.

1698–1699 mincmistr musel řešit jeho uvěznění, pak následovaly pokuty, zabavení louky a další postihy.²⁸

Hormistr Jakub Bittner přistoupil ke svému úřadu s velkou odpovědností. Díky němu se stal nadřazeným příbramské městské rady a každého čtvrt roku měl podávat o své činnosti zprávu královské komoře. Zavedl si zápisník a hned od listopadu 1690 kritizoval nepořádky, které ve městě panovaly: lidé nechodili na nedělní a sváteční bohoslužby, pekli se tu špatný chléb a pekaři bochničky šidili na váze. Když o sv. Martinu 1690 vypukl ve městě požár, nebylo k nalezení hasičské náčiní. A to každý měšťan už dříve dostal dva sudy piva, aby odstranil dřevěné komíny, častou příčinu požáru, a nechal vyzdít nové z cihel, což se ale nestalo. Cesta na Svatou Horu byla v místě křižovatky s vozovou pěšinou velmi špatná a v zimě zvláště pro těhotné ženy zcela neschůdná, a proto bylo třeba ji upravit. Bittner se přitom stále dovolával autority nejvyššího mincmistra.

V únoru 1691 už Bittner vyslovil názor, že Příbram na pavování v minulých desetiletích neúčelně vynaložila 700 zlatých a že je to jednoznačně vina předcházejícího výběřčího nápojové dávky Podlejšího, který měl vést hory během nepřítomnosti hormistra, ale nechal zpustnout i štolu za Svatou Horou. Příbramští prostě dolování nerozuměli a štoly hloubili tam, kde žádná ruda nebyla. Klika na příbramské radnici se snažila hormistrovi všelijak znepříjemnit výkon jeho úřadu, který jí byl trnem v oku. Radní si totiž přes dvacet let dělali, co chtěli. Hormistr zde nebyl, jen tu a tam se na potřeby dolů vynaložily nějaké peníze. Pečet radní používali bez vědomí primátora. Nelíbilo se jim, že po letech musejí dávat hormistrovi dávno určené množství piva, totiž osminu ke každé várce, které místo hormistra dosud dostával kromě platu 75 zl. výběřčí tácu, který býval pověřen i inspekcí na dolech. Bittner přesto chtěl radním vyhovět a nabídl, že jeho pivo alespoň částečně může zůstat výběřčímu, který již neměl s horami nic do činění. Vše se muselo projednávat před měnicím se purkmistrem, stálý primátor ve městě neměl rozhodující slovo. Bittner uvedl, že výběřčím pivního tácu chce být každý, protože nic jiného nedělá, než každý devátý nebo desátý den se podepíše a za každý podpis bere 3 zlaté. Část radních si na Bittnera dokonce stěžovala, že zasahuje do městských záležitostí, a to bezpochyby s úmyslem omezit pravomoc mincmistrovského úřadu, bergamtu (horního úřadu) i české komory. Bittner nakonec musel jmenovat členy pevně semknutého rodinného společenství, které se proti němu postavilo: Jan Herolt, tehdy purkmis-

²⁸ AMPB, MM, inv. č. 22, fol. 98 a jiné.

tr, železník; Zikmund Machuta (Macháček), pekař a švagr Heroltův; Matěj Hlasivec, soukeník a švagr Heroltův; Adam Hlasivec, soukeník a syn sestry Matěje Hlasivce; Filip Wiesser, císařský výběřčí nápojových dávek a švagr Matěje Hlasivce; Martin König (Král), hostinský, jehož strýcem byl Hlasivec; Petr Havránek (Havran), švec, který nebyl sice s nikým spřízněn, ale byl příbrán do rady k doplnění většiny (byl sedmým, aby výše uvedení konšelé měli při hlasování vždy převahu). Budiž Ludvíku Alisovi přičteno k dobru, že se tehdy jejich nepěkného jednání neúčastnil. Bittner žádal o navrácení své cti s tím, že se do civilních záležitostí nebude vměšovat, ale že podle privilegií se mají Příbramští chovat tak, aby se zde cizí i zdejší lidé usazovali a doly vzkvétaly. Při panujícím nepořádku se zde nejen nikdo neusadí, ale i ti, kdo se tu již usazují, odejdou pryč, psal Bittner, který bohužel nepřeháněl, jak vyplývá ze zpráv zapsaných v městských knihách.

Česká komora rozhodně nebrala Bittnerovy stížnosti a návrhy na lehkou váhu a nařídila Příbramským, že se mají opsat privilegia královského horního města Příbramě a odeslat na českou komoru, což městská rada po měsíci udělala.²⁹ Bittner upozorňoval na chudobu a špatnou výživu zdejších lidí a také na to, že se zde dolovalo bez ohledu na další generace a bez založení dědičných štol, že šlo za předchozích válek a jiných nešťastných dob o pouhé rabování. Hlubiny dolů se zaplavily vodou a štoly a šachty sesuly. Občas se sice něco začalo, ale hlubiny se neodvodnily, nýbrž nevykořistěné (nevytěžené) přešly. Vždycky se mělo za to, že takovým dílům nelze bez erbštol (dědičných štol) pomoci, a tak se erbštoly zakládaly od dob krále Ludvíka Jagellonského, v Příbrami na Matkobožském pásmu. Následkem předčasné Ludvíkovy smrti v Uhrách nebyly dokončeny, ale zanikly a upadly v zapomenutí, takže se teď sotva dají najít. Za Bittnera se hlubiny starých děl podehnaly erbštolami, přičemž v Příbrami byla erbštola hnaná na 800 láter³⁰ (cca 1600 m) na mocném couku (žile), takže se zdálo, že by hory mohly vydat své poklady.

Pro účely hor byla vyhrazena daň zvaná obyčejný nápojový tác, ale jeho výnos byl tak skrovný, že stačil na mzdy horních zřízenců a pouze dvou havířů, kteří na cimrování (výdřevu) štol a šachet nemohli bez výpomoci stačit. Proto Bittner napsal koncem srpna 1691 jménem svých tří horních měst prosebný list císaři a v něm žádal, aby byla těmto městům a tedy i Příbrami ponechána také kontribuce

²⁹ AMPB, MM, inv. č. 53, fol. 80r, 6. července 1691; fol. 81r: 4. srpna 1691.

³⁰ Dolnouherské horní látro (Niederungarische Berglachter) - 2.025m. JANGL, Ladislav. *Staré hornické a hutnické míry a váhy*. KM Sokolov 2006, s. 34.

a použita k hnaní dědičné štoly, aby se mohlo zaměstnat ještě několik havířů s tím, že jak se hory povznesou, jistě se objeví cizí i zdejší kverci (nákladníci, těžaři) a hory přinesou císaři užitek. Také požádal hejtmana v Dobříši o přenechání dubového dřeva k vydřevě štoly na Svaté Hoře.

Dne 20. září 1691 nařídila česká komora uspořádat vizitační komisi s cílem ohledat hory, stanovit jejich další potřeby, změřit je a pořídit o tom zprávu. Nakonec byla komise odročena na jaro, a tak Bittner pokračoval jen s lámáním štoly na Svaté Hoře – práci prováděli 3 horníci s jedním učněm. Perk (jalovou skálu) dobývali ve třech trytlech (v trojměnném provozu) a vyvážel ho jakýsi Kohoutek, zběhlý poddaný, za týdenní plat 15 krejcarů. Bittner upozorňoval, že skoro všichni čeští havíři jsou zběhlí poddaní, protože do zdejších hor žádného německého svobodného člověka k takové krušné a nebezpečné práci za tak malý žold nesežene. A pokud vrchnost chtěla svého zběhlého poddaného zpátky, byly s tím velké potíže.

Bittner byl dobrým pozorovatelem, a tak za pouhý rok prohlédl nekalé praktiky mužů na radnici, týkající se výroby a dovozu piva, v té době základní potraviny a jistého zdroje zisku, neboť pivo pili všichni, a tak se dobře prodávalo. Proto se město mělo snažit, aby se v něm žádné cizí pivo nešenkovalo nebo byl jeho dovoz patřičně výnosný. Bittner zjistil, že bývalý výběrčí tácu Podlejší vždy vyšetřoval vpašování cizího piva do města a také ho kontrabandíroval (zabavoval), ale pašovatel z něj ještě musel zaplatit výběrčímu tácu. Magistrát zabavené pivo povolil vypít a šenkovat. Císařský tácu tedy nebyl škodný, protože celá tato daň byla zaplacená a magistrát se s ní nikdy neopovážl disponovat a nabádal výběrčího k jejímu pasírování (použití). Bittner uvedl, že nový výběrčí Filip Wiesser je zároveň radním, takže zavedené praktiky dobře zná, podílí se na opětovném pašování cizích piv do města a šenkuje je ve svůj prospěch. Bittner si dokonce všiml, že k paní výběrčí Wiesserové, dřívě Hlasivcové, velmi často, skoro každou neděli a svátek brzy ráno, z nedalekého okolí od jejího bratra sladaře přivázejí cosi přikrytého a jsou svědkové, že se tam prodává cizí pivo. Bývalo zvykem, že při skládání všeho přivezeného piva býval přítomen výběrčí tácu s městským rychtářem a jedním obecním starším, ale Wiesser tento zvyk brzy po nástupu do úřadu v tichosti odstranil a pivo přijímal sám. Podlejší alespoň vybíral tácu i z darovaného piva při svatbách, ale nyní se takové pivo neohlašuje, a tak vzniká velký prostor pro pašování. Na šenkování tohoto piva se také podílel radní Petr Havran s ženou. Bittner žádal, aby se výběrčí povolal k výslechu, kolik piva dovezl do města a zamlčel a neodvedl

z něj tácu, který se přece musel vybírat ze všeho piva. Ať ke svatbě, vlastnímu vypítí nebo šenkování. Zdejší pivo bylo dle Bittnera bezvadné a lepší než všechna cizí piva, v krčmách se ale kazilo rychlým čepováním a také přiléváním vody. Bittner pochyboval o tom, že by se dovozu cizího piva dalo zabránit, takže navrhoval jeho kontrolu a evidenci a podrobil takové pivo jak zaplacení obou táců, tak i podílu na cupusech (finančních příplatcích ve prospěch dolů) a obyčejné kontribuci, za kterou se jiným přiváhuje pivo proti poskytnutí ječmene. Z vína se žádný extraordinární (mimořádný) tácu nepožadoval, takže u jeho skládání obecní starší neměl co dělat, ale měl u něho být přítomen hormistr nebo horní přísežný. Bittner chtěl, aby obchod se všemi viktualiemi (potravinami) obsaženými v horním řádu a privilegiích podléhal kontrole horního úřadu, aby pro účely dolování skutečně byly odváděny všechny peníze, které se pro hory vybraly.

Nelze se tedy divit, že magistrát Bittnera rád neměl. Mincmistr sice nařídil 3. října 1691 Bittnerovi, aby se ve věcech magistrátu patřících řídil pokyny rady,³¹ česká komora však už věděla, že si hormistr v ničem nevymýšlí, a tak 27. října 1691 vydala v Bittnerův prospěch intimaci (oznámení) jako odpověď na žalující spis části příbramské městské rady. Gottfried Sattenwolf chtěl odejít z úřadu rychtáře, což mu nejprve bylo odepřeno, ale pak bylo dovoleno vydat mu pas, aby mohl odcestovat na Moravu.³²

Bittner vyšetřoval dál a zjistil, že hostinští ohlašují výběrčímu tácu méně vína, než jim formani složí a sami přiznají. Na konci roku 1691 se navíc ukázalo, že primátor Václav Stroff dosud nesložil účet za dva roky svého úřadování, takže nebylo jasné, kolik peněz má vlastně v pokladnici být. Rychtář a páni obecní starší trvali na tom, aby hleděl složit pořádnou likvidaci (vyúčtování).³³

Zkraje následujícího roku 1692 viděl Bittner, že dovážení a nedanění cizího piva v Příbrami nebere konce, a to díky shovívavosti „císařského pana výběrčího nápojového tácu“ Wiessera. Během nepřítomnosti ve městě Bittnera zastupoval jako horní přísežný Ludvík Alis. Jednou šel Alis domů od štoly a potkal pacholka se soudkem piva. Vyptával se ho a dozvěděl se, že pivo veze z Milína do zdejšího mlýna. Alis v té době právě držel purkmistrovský úřad, a tak věděl, že nejvyšší mincmistr výběrčímu Wiesserovi nařídil pašované pivo zabavovat. Pacholek odpověděl, že výběrčí Wiesser od doby, kdy je

³¹ AMPB, MM, inv. č. 22, fol. 109r.

³² AMPB, MM, inv. č. 53, fol. 85v, 29. října 1691.

³³ AMPB, MM, inv. č. 53, fol. 87rv, 14. prosince 1691.

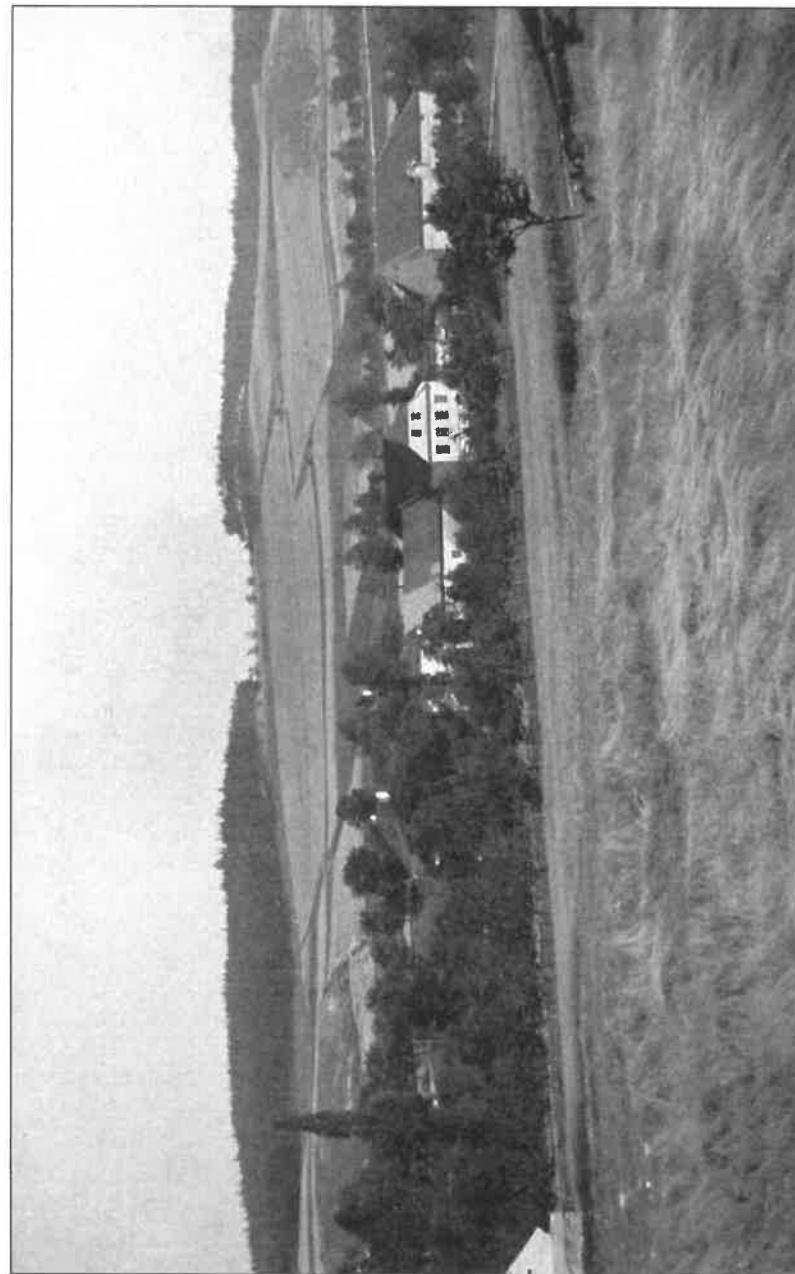
v Příbrami, velmi dobře ví, že dotčený mlynář často dostává osminku piva z Milína, a ptal se Alise, proč ho tedy nezabaví on jako purkmistr. Alis pacholkovi neodpověděl a vyčkal příjezdu hormistra Bittnera. Tomu řekl, že magistrát v tomto nemůže přeskočit výběřčího, který by měl plnit svou povinnost. Jenže onen mlynář byl švagr výběřčího a jeho dobrý přítel a dlouho se mu to tolerovalo, i když už to magistrát mlynáři dávno zakázal. Jmenovaný výběřčí nevykazoval toto ani své pivo v účtech, takže horní pokladně znatelně ubíral příjmy. Bittner prosil mincmistra, aby s tím něco udělal. Wiesser na Bittnera žaloval u mincmistra, že prý chce místo jedné osminky i druhou, která však náležela výběřčímu, což ovšem Bittner nikdy nechtěl, takže Wiesserovi šlo hlavně o to, aby hormistra zdiskreditoval. Pak ale Wiesser svůj postoj přehodnotil, napsal, že to se svým memoriálem proti Bittnerovi tak zle nemyslel a žádal Bittnera, aby se za něj u mincmistra přimluvil, aby mu byla ona osminka piva (vedle osminky hormistrovy) přirknuta.

Hormistr Bittner se rozhodl pomoci i obyvatelům Březového vrchu. Napsal tedy v únoru 1692 mincmistrovi, že si mu Březohorští stěžovali, jak nesnesitelně vysoká kontribuce jim byla vyměřena. Neměli však nikoho, kdo by se jich ujal, a tak se obrátili na hormistra. Zdejší lidé chudli, mnoho zdejších polí museli prodat příbramským měšťanům, ale ti nepřevzali předepsané kontribuce, nechali je platit Březohorským. Ti neměli žádnou obživu, jen málo zpustlých polí, žádné louky, málo dobytka a většinou museli kupovat i vodu. Březový vrch se vylidňoval.

V červnu 1692 se připravovala vizitace hor, a tak se Bittner chystal pořídit měřičské náčiní a doufal, že mu s tím může pomoci zdejší zlatník. Zřejmě se tedy Ludvík Alis nadále věnoval i svému řemeslu. Vizitace proběhla do konce června, doly byly změřeny a byly vyhotoveny prozatímní mapy. Dne 30. července 1692 při renovaci rady byl opět zvolen primátorem Václav Stroff.³⁴ V září 1692 požádal o propuštění ze služby jak úřednické, tak kontribuční Simeon (Šimon Mikuláš) Hlasivec.³⁵ Rada proti tomu celkem nic nenamítala, ale proti byl opět hormistr. Dne 26. listopadu 1692 napsal ohledně tohoto Hlasivce, zároveň i příbramského varhaníka (tehdy se ovšem netajil tím, že by chtěl své štěstí hledat jinde), že byl zároveň obecním starším a skoro tři roky také kontribučním písařem. Bral za to plat, ale kontribuce nevyváděl, a toto břemeno by zanechal svému nástupci.

³⁴ AMPB, MM, inv. č. 53, fol. 100r.

³⁵ AMPB, MM, inv. č. 53, fol. 104v.



Přibramská Flusárna - někdejší komplex mlýna, flusárny a hostince. V pozadí vrch Padák (historický název Myšlodraz). Nedávno pohlednice ze soukromé sbírky.

Takže Bittner navrhl, aby Hlasivec před svým odchodem složil účet a sepsal neposlušné i nezáměrné dlužníky kontribuce a pak teprve se mu umožnilo odejít. Na konci toho roku se navíc ukázalo, že primátor Stroff dosud nesložil účet za tři roky svého primátorování, a tak se situace vlastně pořád opakovala – komise účty zrevidovala, primátor něco zaplatil, ale pak se všechno vrátilo do starých kolejí.

V lednu 1693 Bittner znovu popsal Březový vrch. „Zdejší dílo je velmi nadějně, bylo by žádoucí zde hnát hlubokou erbštolu a pořídit důlní čerpadlo. Válečné bouře však česká města zasáhly mnohem víc než německá a zdejší obyvatelstvo bylo z části vyhnáno, z části vymřelo. Jejich potomků tu zůstalo velmi málo a nebylo snadné je přimět k úpravě zpustošených obydlí a rolí, tím méně k opravě dolů. Zdejší rudy se dle zpráv ze zdejších horních knih samy zaolovovaly, a tak se vápenec a kyz nikdy ke šmelcování nepřiměšoval. A tak ani nevycházelo mnoho šlaku (strusky). Časté vodní strže (průtrže) všechno zaplavily.“ Bittner s kolegy nemohl staré hutiště zcela porostlé hustým lesem už ani prohlédnout. Bylo jisté, že Březový vrch proti západu i východu a většina jeho pahrbků dosud nebyly „pracovány“.

„Novoroční pásmo i více jiných nerozdělaných couků (rudních žil) před sebou drží krásné pohoří (ložisko) a také by se sem měla hnát panem perkmistrem Putzem uvedená štola u mlejna,“ psal Bittner, ale navrhoval napřed zarazit hledací štola. „Černá jáma není stále plná vody, v parném létě bývá zcela suchá. Zemřelý štajgr Heinrich často vypravoval, že zdejší couky do 18 nebo 20 láter hloubky jen železec (limonit) chovají, teprve potom leštěncově stříbrnými couky (žilami stříbrnosného galenitu) se stávají. Zkušenost učí, že rudy Březového vrchu jsou zcela jiného a tvárnějšího druhu než všechny jiné, což sousedící železáři sami doznávají, protože ze železných rud Březového vrchu žádné železo jako z jiných rud dobytí (vytavit) nemohou.“ Bittner považoval Březový vrch za „nejlepší a s náležitou signaturou za nejnadějnější pohoří“.

Situace na radnici se po Bittnerově upozornění a zásazích české komory sice zdánlivě stabilizovala, ale nepořádky a nepoctivost některých městských úředníků v čele s primátorem trvaly.

Při obnově rady 1. srpna 1696 byl Stroff vystřídán v úřadu primátora pekařem Zikmundem Machutou, který byl primátorem do 30. července 1706. Česká komora se opakovaně musela domáhat skládání obecních počtů, příbramští úředníci s tím otáleli, neboť

věděli, že účty v pořádku nebudou. Stroff dlužil obci 600 zlatých³⁶ a ještě v prosinci 1702 se řešil jeho dluh na dani z nápojů. Protože se neměl k jeho zaplacení, byl uvězněn. V březnu 1703 směl být z arestu propuštěn pouze v případě, že složí dostatečnou kauci. Napříště už se kauce vyžadovala od každého výběrčího daně z nápojů.³⁷

Ludvík Alis působil v městské radě a při horním úřadu až do své smrti v roce 1720. Po celou dobu pilně hospodařil i v soukromí. Ke svému městišti na rynku koupil za 50 zlatých od Anny ovdovělé Heroltové „dle jistého jí z města Prachatic odkoupeného plnomocenství jedno pusté místo, totiž spáleniště zvané Pollentovské naproti domu, který kdysi náležel ke Svaté Hoře, tedy páterům Societatis Jesu, a tehdy již patřil krejčímu Václavovi Lorencovi.“ Pollentovské spáleniště leželo vedle vozové cesty a z druhé strany mezi oním Fousovským zbořeništěm, které Ludvíkovi Alisovi dědičně postoupila jeho paní tchyně Markyta Šustová, a hraničilo se zbořeništěm Duchovským. Na obou bývalých spáleništích za kostelem sv. Jakuba pan Ludvík Alis „dům od kamene v nově vyzdvihl“.³⁸ Po jeho smrti dům zdědil jeho syn Matěj Alis.

V Příbrami žil dlouhá léta kupec Jan Jakub František Pivec, který koupil 30. prosince 1671 od Anny, vdovy po Samuelovi Šturcíři spáleniště na rynku. Když přišel roku 1680 i do Příbrami mor, měli Pivec a jeho manželka Dorota štěstí. Sice při epidemii, trvající do začátku března 1681, onemocněli, ale na rozdíl od mnoha jiných se uzdravili. Jako poděkování pak nechali postavit na hřbitově u kostela morový sloup. Ke svému městišti přikoupili v roce 1686 spáleniště druhé. Jakub Pivec na nich vystavěl dům sousedící s domy radních Krále a Filipa Wiessera. Když Pivec zemřel, jeho vdova Dorota se znovu provdala za rychtáře Gottfrieda Sattendorfa. Zemřela na jaře 1690. První sepsání inventáře její pozůstalosti nebylo provedeno řádně, a tak se sepisoval znovu ve čtvrtek 10. května 1690.³⁹ Když byl v únoru 29. února 1692 purkmistrem Filip Wiesser, rozhodl o vykonání pivcovské sirotčí komise a dělal vše proto, aby dům mohl sám koupit. Dne 29. května 1692 za purkmistra Matěje Hilaria Hlasivce byla Filipovi Wiesserovi sice koupě domu sirotků Pivcovských povolena, ale „z jistých příčin pan Ludvík Alis takovou k dalšímu času zastavil“. Podle zápisu z 16. července 1692 totiž po Pivcově smrti a pak i smrti

³⁶ AMPB, MM, inv. č. 14, fol. 28.

³⁷ AMPB, MM, inv. č. 22, fol. 67v 1700, 23. listopadu; 1703, 31. března.

³⁸ AMPB, MM, inv. č. 126, fol. 34rv. Zápis z 16. ledna 1690. Dům se nacházel v místech dodnes stojící budovy bývalého horního ředitelství č. p. 121-I.

³⁹ AMPB, MM, inv. č. 53, fol. 51r.

jeho manželky Doroty zůstaly sirotkům také dluhy ve výši 691 zl. 54 kr. Za poručníky sirotků byli ustanoveni Hendrych Regl a Simeon Hlasivec,⁴⁰ protože z nařízení nejvyššího mincmistra byl podle svého přání rychtář a otčím Pivcovských sirotků Gottfried Sattenwolf ze vsí své povinnosti propuštěn, aby mohl odejít na Moravu. Na Pivcovy sirotky Voršilu a Jakuba neustále tlačili věřitelé, takže jejich otčím Gottfried Sattenwolf pro upokojení těchto věřitelů chtěl dům jejich rodičů před odchodem na Moravu prodat a sháněl se po vhodném kupci. Nakonec prodal Pivcův dům Ludvíkovi Alisovi a jeho manželce Anně za 600 zlatých rýnských. Alis dal závdavek 150 zlatých a kromě domu převzal krámské zboží a zařízení domu za 233 zl. 32 kr. Kupní cenu za tento dům později zvaný U Modrého hroznu č. p. 143-I však úplně doplatil až roku 1706.⁴¹ Po Ludvíku Alisovi ho zdědil syn Felix a jeho vdova ho později prodala.

Ludvík Alis vlastnil ještě třetí dům, a to nárožní se zahradou, dvorem, stodolou, stáji a pustým, leč právozárečným spáleništěm, stojící při Pražské silnici, po níž se dle majestátu císaře Rudolfa II. z roku 1579 muselo jezdit z Prahy do Písku.⁴² Zdědila ho Alisova dcera Markéta, která se asi roku 1710 provdala za italského kupce Lorenza Fiorone. Alisovi tehdy dali svému zeti velmi pěkné věno, aby si mohl koupit na náměstí dům odpovídající postavení svých nových příbuzných. Naskytla se báječná příležitost hned v jejich sousedství (pozdější lékárna U Bílého lva).

A protože doly zatím nevynášely, vrhli se Alisové na výrobu fluusu a na železářství, které se ukázaly být výnosnější. Zprávy o nalezišti železné rudy se objevují kvůli ztraceným městským knihám až od ledna 1689 – tehdy městská rada nařídila Samueli štejkýřovi (štajgrovi, důlnímu dozorcí), že pokud chce šerfovat (dobývat) železnou rudu pod Svatou Horou, má se ohlásit u pana mincmistra a žádat povolení.⁴³ Podle Bittnerovy zprávy ze 7. července 1691 byl totiž za Svatou Horou nedaleko dřívějšího železného couku objeven mocný železitý couk ve 4 látrech, který „dle vzezření mnohem slibnější a ryzejší je, než ten dřívější“.

⁴⁰ AMPB, MM, inv. č. 53, fol. 92v, 98r, 99r.

⁴¹ AMPB, MM, inv. č. 124, fol. 177r–178v.

⁴² Pozdější nároží Dlouhé ulice proti Komenského náměstí, dům měl naposledy číslo popisné 166-III a dnes je v jeho místech průchod a parkoviště za budovou České spořitelny. AMPB, MM, inv. č. 127, fol. 310r–312r. Jan Evangelista Brzák osobní fond, místopis č. 5.

⁴³ AMPB, MM, inv. č. 53, fol. 4.

V květnu 1700 se Ludvík Alis přátelsky porovnal o majetek po své tchyni Markytě Šustové⁴⁴ se svým zámožným švagrem a spolumradním Hendrychem Reglem (vztahy mezi nimi byly blízké, jeden z Reglových synů dostal po svém strýci zde neobvyklé jméno Ludvík). Další radní a Alisův soused, výše několikrát zmíněný kontroverzní Filip Wiesser, se nakonec s Ludvíkem Alisem sžil a dokonce k němu dal do učení jednoho ze svých synů, Severina.

Ludvík Alis měl se svou manželkou přinejmenším tyto děti: Matěje Václava Dismase, Markétu Justinu (*1. června 1687), Annu (*25. dubna 1689), Barboru Salomenu (*18. dubna 1691), Felixe Antonína Ludvíka (*15. května 1692), který se také vyučil zlatníkem a později se stal příbramským konšelem a rychtářem a zemřel v září 1757,⁴⁵ Kateřinu (narozenu asi 1684 a zemřelou v říjnu 1694), a Kateřinu (*18. února 1695). Otec Ludvík Alis byl pohřben 21. října 1720 do krypty kostela sv. Jakuba, náklady na pohřeb dosáhly 128 zlatých!⁴⁶ Hned dva dny poté byl jeho majetek zinventován a dědicové se měli porovnat. Majetek zlatníka Ludvíka Alise byl oceněn na 6 966 zlatých, každé z jeho čtyř dospělých žijících dětí (Mates, Felix, Markéta Fiorone a Kateřina Labaunová) dostalo 1 500 zlatých, zbytek připadl vdově Anně. Narovnání o domy a pozemky mezi Alisovými dětmi respektive jejich potomky (Kateřina Labounová mezitím zemřela) však bylo dokončeno až v květnu 1725.⁴⁷ Jeho manželka Anna rozená Šustová zemřela 12. července 1728 v Příbrami ve věku 80 let a byla pohřbena také do krypty pod kůrem v kostele sv. Jakuba.⁴⁸

MATĚJ VÁCLAV DISMAS ALIS se narodil pravděpodobně roku 1682 (příbramská matrika narozených z té doby se nedochovala). Oženil se 18. října 1703 s Veronikou Wiesserovou,⁴⁹ dcerou výše zmíněného Filipa Wiessera, radního a místního výběřčího nápojové dávky, a Zuzany dříve provdané Hlasivcové, tedy členky jedné z nejbohatších a nejvlivnějších příbramských rodin. Sňatek to byl velmi výhodný a pro další osudy Matěje Alise zcela zásadní, Veronika měla věno téměř 1 200 zlatých. Už jeho tchán Filip Wiesser ve své závěti vyznal, že celý jeho majetek pochází od jeho nejmilejší manželky Zuzany a Matěj v tradici výhodných sňatků pokračoval.

⁴⁴ AMPB, MM, inv. č. 14, fol. 97ab.

⁴⁵ AMPB, MM, inv. č. 140, fol. 46–49.

⁴⁶ MZ FÚ Příbram 004.

⁴⁷ AMPB, MM, inv. č. 127, fol. 120–123, 310r–312r.

⁴⁸ MZ FÚ Příbram 004.

⁴⁹ MO FÚ Příbram 003.

Wiesserovi vlastnili kromě dvou domů vedle Alisů také mlýn V Lukách (Pod Čertovým pahorkem) pod městem, který do manželství Wiesserovi přinesla Zuzana Hlasivcová také z majetku své rodiny. Dne 3. května 1700 koupil Filip Wiesser od Jana Žlutického za 350 zlatých rýnských mlýn Františkovský ležící pod obecním rybníkem Kaňkou a vedle drah a mlýn V Lukách po několika letech prodal. Nově koupený mlýn měl jedno složení a byly u něj pole a louka, nádržka a haltýř.⁵⁰ U tohoto mlýna pak tchán Matěje (Matesa) Alise vybudoval flusárnu a hospodu. Když Filip Wiesser asi roku 1710 umíral, rozdělil svůj veliký majetek mezi své tři syny Severina, Filipa a Františka, a také tři dcery. Některá pole a louky a všechna půda v bývalém lese u Zdaboře se měly rozdělit mezi Verunu, Aničku a Barboru. Wiesser znal dobře povahy svých dcer, a tak je v kšaftu žádal, aby se podělily beze všeho křiku a hříchu. Pila a flusárna (resp. peníze z nich) se měly rozdělit mezi všech šest dětí, ale právě proto, že všechny majetek pocházel od Wiesserovy manželky a jejich matky Zuzany, mohla matka do smrti bydlet, kde chtěla. Ve Filipovském domě jí byl ponechán krám a měla vládnout flusárnou, mlýnem, pilou i loukou u Zdaboře s kusem lesa. Majetek mohla dle své vůle prodávat. Kdyby krám neprodala, měl po její smrti připadnout Filipovi. Otec Wiesser nabádal své děti, aby se k matce dobře chovaly, aby nemusela nikoho z nich vydědit.⁵¹

Přátelské porovnání dědiců po primátoru Filipovi Wiesserovi se stalo 20. března 1710 v domě jejich vlastní matky Zuzany Wiesserové. Synové dostali domy podle otcova kšaftu a oceněné po 700 zl. Aby jejich sestry respektive Wiesserovy dcery dostaly díl z otcovského majetku, dělilo se: Veruna Alisová dostala pole a louky v Skoupým a ještě „nevypucovanou“ půdu tam v ceně 347 zl. Anička Prachinusová, mající již svůj díl, mohla očekávat jen 53 zl., a Barbora Kadeřábková měla dostat 347 zl. Vše jim měla doplatit matka za svého života nebo jim to po její smrti mělo být dáno z její pozůstalosti.⁵²

Hormistr Jakub Bittner (zemřel zřejmě koncem roku 1704) prozrazoval v souladu s merkantilistickým názorem, že místní suroviny by se tu měly i upravovat. Město se rozhodlo hospodařit v duchu jeho návrhů a tedy vlastními silami zpracovávat zde vytěženou železnou rudu. V lednu 1702 se v radě rozhodlo o týdenním dohledu nad dělníky, kteří mají stavět nové železné hutě a hamry. Pověřeným v této věci se

stal Hendrych Regl. Už o rok později však požádal magistrát Ludvíka Alise, aby na železnou huť, rudu a dělníky dával pozor on, že mu tu práci obec vynahradí. Alis úkol přijal za vědro čistého piva měsíčně. Otec Ludvík Alis a tchán Filip Wiesser přispěli významnou měrou k tomu, že jejich syn a novopečený zeť Matěj Alis byl 8. července 1704 při nově postavené městské vysoké peci pod Bohutínem jmenován šichtmistrem. Od sv. Jiří měl dostávat týdenní plat podle toho, kolik železa a litiny bude nakováno, a tak bylo o zaopatření mladých manželů dobře postaráno. Dne 20. září 1704 složil Matěj Alis přísahu na šichtmistrovskou službu.⁵³ Jak se během pouhého desetiletí ukázalo, dokázal Matěj Alis z této služby získat na zdejší poměry neobyčejně velké jmění.

Kromě mlýnů na Litavce nebylo v okolí pece nic kromě polí, luk a lesů. Matěj se k vysoké peci i s manželkou hned přistěhoval a jejich obydlí bylo zcela jistě postaveno v místech dnešního domu č. p. 1. Prvním dítětem, které se u příbramské pece železné narodilo a bylo zaneseno do příbramské matriky, byla 28. září 1704 prvorozená Alisova dcera Terezie Brigitta (7. listopadu 1723 se provdala za hořovického hejtmana Jana Jiřího Kratzmana). Po ní následovali František Zikmund (pokřtěn 28. března 1706), Matěj Karel (*13. ledna 1708), dvojčata Anna Rosalie a Ludmila Marie (*27. srpna 1710), Ludvík Antonín (*20. listopadu 1711), Veronika Františka (*6. ledna 1713), Konstantin Leopold (*21. května 1716), Anna Florentina (*28. května 1717), Dominik Bernard (*18. srpna 1720), Jan Nepomucký Volfgang (*30. října 1722), Matěj Ignác (*29. července 1724). Zřejmě současně s vysokou pecí byl uveden do provozu hořejší hamr pod Bohutínem a nad touto vysokou pecí, tam, kde se dosud říká U Hamru. Brzy se ukázalo, že jeden hamr nestačí. Obec našla skvělé řešení. V roce 1691 totiž prozíravě koupila Kolenáčovský mlýn pod Drkolnovem a ten 4. dubna 1705 vyměnila s Martinem Fialou jinak Kocourem, nejbližším mlynářem pod vysokou pecí, za jeho Kocourovský mlýn. Obec Fialovi postoupila svůj dolejší mlýn s pilou a se vším stavením, s chalupou, rybníčkem pod mlýnem, se zahrádkou za stodolou, s chmelničkou ležící nahoře nad mlýnem a mnoha pozemky. Získala hořejší Kocourovský mlýn s pilou a se vším stavením, s chalupou při téměř mlýně vystavěnou a se všemi poli a loukami.⁵⁴ Město udělalo v Kocourovském mlýně druhý hamr. Krátce na to zde byla zřízena

⁵⁰ AMPB, MM, inv. č. 126, fol. 50 rv.

⁵¹ AMPB, MM, inv. č. 14, fol. 187r–189r.

⁵² AMPB, MM, inv. č. 14, fol. 180rv.

⁵³ AMPB, MM, inv. 54, s. 378n, 397, 423, 425. HOFMANN, Gustav. Železná huť města Příbramě. *Vlastivědný sborník Podbrdská*. 5, Příbram 1971, s.127–138.

⁵⁴ AMPB, MM, inv. č. 14, fol. 212a–214b.



Bývalý šichthaus, Vysoká Pec č.p.1. Foto archiv rodiny Vondráškovy.

i papírna. Surovinou pro výrobu papíru byly tehdy hadry, které se třídily, ručně nebo vodní silou rozřezaly na kousky, praly v louhovém roztoku, vařily a bělily ve vápenné lázni. Pak se drtily na jednotlivá vlákna v papírenské stoupě, poháněné vodním kolem.⁵⁵

Třetí hamr byl vybudován nad Dvořákovým mlýnem na Bittnerův návrh ze dne 11. května 1702 vedle „zdejší císařské hutě“. Návrh schválil nejvyšší mincmistr Petr hrabě z Kokořova výnosem z 3. června 1702. Po zřízení vysoké pece byl tento hamr nazýván hamrem dolejší, v polovině 18. století také hamrem Šeflovským.⁵⁶ Čtvrtý hamr vznikl až později u Trhových Dušníků.

Od roku 1707 do roku 1724 působil Matěj Alis současně i jako císařský šichtmistr při horním závodu Příbram,⁵⁷ jehož hormistrem byl po Bittnerovi od března 1705 Jiří Antonín Pusch, předtím správce rožmitálského arcibiskupského statku a jeho železáren a vysokých pecí. Jak se později ukázalo, značné příjmy Alisovi plynuly i ze zpracování vytěženého stříbra ve stříbrné huti. V dolech tehdy pracovalo

⁵⁵ *Technické památky v Čechách, na Moravě a ve Slezsku. I. díl. A-G.* Praha 2001, s. 182.

⁵⁶ BEZDĚKA, Jindřich Václav. Za hutnickou minulostí jinou cestou. *Jubilea příbramských Kovohutí.* Příbram 1971, s. 86.

⁵⁷ Archiv DIAMO Příbram, Opisy příbramských horních knih svazek IV, 1706–1734, s. 5 a 97, r. 1707 a 1724.

přes dvacet horníků a na sklonku Alisova působení byly v roce 1725 zřízeny nová huť a puchýrna.

Kromě práce ve státních a obecních službách dbal Matěj Alis stejně bedlivě jako jeho otec Ludvík Alis na své soukromé hospodářství. V únoru 1711 se například ucházel o koupi mlýna zvaného Petrovic v ceně 1200 zlatých a ležícího pod Kolenáčovským mlýnem, ale nakonec ustoupil jeho dědicům.⁵⁸ Později si od švagra Filipa Zikmunda Wiessera koupil pozemky, které na Wiessera mladšího připadly dle kšaftu jeho otce Filipa Wiessera: sedm kusů rolí, tři louky za 450 zlatých, které doplatil 28. května 1714.⁵⁹ Od Severina Wiessera a jeho manželky Barbory koupil 23. října 1714 za 3 500 zlatých rýnských dům, mlýn s flusárnou a celé hospodářství.⁶⁰ Na tento mlýn si 29. dubna 1721 vyřídil postoupení sousedské várky piva.⁶¹

Dne 24. dubna 1716 pozval pány radní, starší obecní a pana rychtáře, aby na místě obhlédli situaci a prodali mu kus obecní půdy poblíž jeho mlýna pod rybníkem Kaňkou. Páni prohlásili, že mu ten klínek vedle jeho zahrady pod Kaňkou až k potrubí prodají, aby ho mohl přivtělit a srovnati s jeho tam se nacházejícím stavením Flusárnou řečeným. Také mu postoupili druhý kousek „nad Kukačkovým neb Jana Havrlika rybníčkem mezi struhou a cestou od cihelny obecní k Svaté Hoře vedoucí, tak jak sám v sobě pod vrchem se nachází až do samého vrchu“, a to za 20 zl. rýn. v hotovosti.⁶²

Flus byl od 18. století výhradní název pro surové, nekalcinované draslo. Z nečištěného flusu se dále vařila potaš čili draslo, tedy uhličitán draselný (K_2CO_3) s cílem dosáhnout jeho co nejvyšší koncentrace. V 18. století byl jeho obsah 30–90 procent.⁶³ Proces vyluhování dřevěného popela je znám od starověku, tehdy se používal louh hlavně na výrobu skla. Georgius Agricola (1494–1555) ve svých Dvanácti knihách o hornictví a hutnictví popsal výrobu sody a nekalcinované potaše pro potřeby sklářské hutě. Podle něj se nejprve dřevěný popel ze vhodného dřeva nechá 12 hodin máčet vodou v kádích, poté se roztok vypustí a přelije k odpaření do železných nebo olovených kádí. Drobné draslárny pro potřeby skláren i textilní výroby u nás působily již od středověku, k jejich hromadnému zakládání

⁵⁸ AMPB,MM, inv. č. 14, fol. 236r–243v.

⁵⁹ AMPB,MM, inv. č. 14, fol. 59rv.

⁶⁰ AMPB, MM, inv. č. 126, fol. 76n.

⁶¹ AMPB, MM, inv. č. 127, fol. 148.

⁶² AMPB, MM, inv. č. 126, fol. 18rv.

⁶³ WOITSCHE, Jiří. *Zapomenutá potaš. Drasláři a draslářství v 18. a 19. století.* Etnologický ústav AV ČR, Praha 2003.

došlo právě v 16. století. Postupně se přecházelo k výrobě kvalitnějšího kalcinovaného drasla. Až do poloviny 19. století se však výrobní postup popsaný *Agricolou* výrazněji nezměnil.

Základní suroviny – tedy dřeva – bylo v okolních lesích zdánlivě dost. V té době však jeho ohromné množství zužitkovávaly rovněž okolní železné hutě a hamry, pro něž se páliho dřevěné uhlí. Flusárna spotřebovala jen na topení pod odpařovacími kotli a výhřev kalcinační pece až stovky sáhů dřeva ročně. Ke spalování na popel se mělo používat odpadní dřevo – pařezy, větve, křoví, polomy, ztrouchnivělé a hnilobou napadené dřevo. V Brdech se však nadále spalovalo i užitkové dříví, vhodné byly smrky, jedle a buky. Na výrobu 1 kg kalcinované potaše se spálilo asi 750 kg dřeva, takže se na jeden kilogram se spálilo asi 0,75 a 1,5 m³ dřeva. Popeláři pracovali přímo v lesích, dřevo spalovali na hromadách, založených na vyhloubených jamách. Lepší byl popel získaný pálením stromů tzv. nastojato, nejčastěji rozděláním ohně uvnitř práchnivějícího stromu nebo kontrolovaným spálením vytipovaného stromu obloženého chrastím. Nejpromyšlenějším způsobem byla výroba popela v pecích, nahoře otevřených a ze tří stran obezděných. Poměr popela a vyrobeného drasla se odhaduje na 20–25 : 1. Spotřeba popela byla obrovská. Sbíral se popel ze skláren i dalších podniků – tedy i hutí, vysokých pecí a hamrů, pivovaru, a rovněž domácností. I pro Příbram je doloženo, že domácnosti byly povinny schraňovat popel, který se sbíral do kožených vaků. Mechanické nečistoty z tohoto popela se drasláři museli naučit odstraňovat např. proséváním popela, neboť ještě ve 2. polovině 18. století byli odkázáni výhradně na tyto zdroje. Popel také skupovali obchodníci, v 18. století nejčastěji Židé. Pachtovali si draslárny, masné krámy a koželužny. V Příbrami coby horním měste ale měli pobyt a působení zakázáno, a tak tu Alisovská flusárna mohla velmi dobře prosperovat. Na popel ovšem mívali zálsuk i mydláři, neboť louh se používal pro výrobu mýdla. Cena popela se pohybovala od 3 do 15 krejcarů za strych (asi 93 l), běžně se jeho cena pohybovala mezi 8–10 krejcarů za strych.

Flusárna mívala podobu jednoduché roubené budovy obdélného půdorysu o jedné místnosti, v níž byly umístěny loužicí kádě, odpařovací kotel i kalcinační pec, která však u některých flusáren chyběla. Valbová střecha byla v hřebenu otevřená, podélným otvorem se odváděly spaliny, teplo a vlhkost. Otvor byl chráněn táhlým sedlovým jezdcem. Podlaha byla hliněná. Alisovská flusárna byla součástí celého hospodářského komplexu pana šichtmistra.

Vyloužený popel se pro vysoký obsah vápníku a fosforu používal jako hnojivo (tzv. štel, štolovina), prostředek proti škůdcům nebo k odstraňování mechu z luk. Vznik Alisovské flusárny lze však jednoznačně spojit i se vznikem příbramské papírny, vybudované v Kocourovském mlýně. Papírna pro svůj provoz potaš totiž rovněž potřebovala. O dovozu zdejšího drasla do blízkých skelných hutí zatím nemáme přímý doklad, stejně tak není známo nic o eventuálním vývozu zdejšího drasla do ciziny.⁶⁴

Po smrti primátora a výběrčího tácu Filipa Wiessera se stal příbramským primátorem Václav Lorenc. Ke dni 7. února 1711 se v trhové knize, jinak jazykově české, vyskytuje německý zápis Matěje Alise o tom, že po smrti jeho tchána Filipa Wiessera, Jeho císařského a královského majestátu výběrčího daně z nápojů čili tácu v Příbrami, královská česká komora rozhodla o tom, že tento úřad bude vykonávat Wiesserův syn a švagr Matesa Alise, totiž Severin Wiesser. Ten se ještě k roku 1709 objevuje jako zlatník, který čistil stříbrné schránky z hlavního oltáře na Svaté Hoře.⁶⁵ Nyní ovšem musel složit kauci 500 zl. na svých nemovitostech. A protože tuto aukci již Wiesser obci horního města Příbrami upsal, byl do funkce uveden. A Matěj Alis tuto kauci pojistil za svého švagra na svých dědičných pozemcích u vsi Zdaboře o rozloze do 34 strychů výsevku a do 30 vozů sena, které zdědil po otci respektive matce své manželky Veroniky. A na tu listinu Matěj Alis přitiskl svou obyčejnou pečeť.⁶⁶ Následuje český text opisu listu Severina Františka Wiessera z téhož dne, že mu slavná královská komora česká svěřila vybírání ordinárního tácu jak pivního, tak vinného a že na jeho snažnou žádost za něj jeho švagr Matěj Alis poskytl kauci 500 zl. a pojistil na svých gruntech. Pokud by se tedy vyskytl nějaký nedostatek a Alis by měl za švagra platit, měl si vše vynahradiť na Wiesserových statcích a jmění.⁶⁷

Za poměrně krátkou dobu se ukázalo, že to zase nebyla dobrá volba ani v případě primátora, ani v případě výběrčího. Mincmistr Příbramským už v roce 1712 psal ohledně primátora Václava Lorence, který opakovaně zadržoval obecní počty. Na totéž si v červnu 1713 stěžovala česká komora, totiž že se k ní obecní počty neodvádějí. V té

⁶⁴ Obchod s draslem byl po roce 1755 omezen. Od března 1764 byl sklad a obchod s potaší pronajímán a stal se monopolem, a tak Alisové zaměřili svůj zájem na jiné obory podnikání.

⁶⁵ HOLAS, František Xaver. *Dějiny Poutního místa mariánského Svaté Hory u Příbramě*. 1929, s. 225.

⁶⁶ AMPB, MM, inv. č. 126, fol. 8rv.

⁶⁷ AMPB, MM, inv. č. 126, fol. 9r.

době však vypukl v Příbrami mor a jednání se přerušila. 3. října 1713 zemřel jako první oběť děkan Václav Hynek Millinger, po něm dalších 23 lidí z Příbrami, jeden člověk z Trhových Dušníků, čtyři z Dubna a tři jezuité ze Svaté Hory. Poslední obětí moru byl krejčovský mistr František Heinrich, zemřel 14. ledna 1714, pak nákaza ustoupila.⁶⁸ Dne 7. listopadu 1713 byl z příkazu mincmistra představen nový důchodní Jirí Falkner na místě Severina Wiessera, v jehož účetnictví byly rovněž shledány nedostatky.

Nápravu poměrů se očividně zjednat nepodařilo, a tak byl podle poručení komory 13. prosince 1714 dosazen jako administrátor obecního hospodářství hormistr Jirí Tomáš Pusch. A už 14. ledna 1715 komora nařídila, aby byla Puschovi jakožto administrátorovi odevzdána likvidace účtů s vyhotovenými inventáři a s klíči od obecního hospodářství. V létě si u komory společně stěžovali „zapříbramští“ mlynáři, že musí odvádět nesnesitelné břemena. V listopadu došlo na radnici k velké hádce mezi Hendrychem Reglem a dalšími. V lednu 1716 byly Václavu Lorencovi a Jiřímu Kušičkovi odňaty klíče od městské depoziti, tedy městského archivu, v němž byly uloženy aktuální písemnosti. Komora také nařídila, že se nesmí bez administrátora Jiřího Tomáše Pusche v březnu skládat ani zádušní počet. Dne 16. července 1716 byl primátor Václav Lorenc sesazen z úřadu a jeho místo komora nedovolila obsadit. Zkoumal se účet peněz z pokut a všichni Lorencovi věřitelé byli povoláni na radnici. Jeho dluhy se řešily s věřiteli ještě v dubnu 1717. V prosinci 1717 bylo Jiřímu Tomáši Puschovi nařizeno, aby vykonal přísahu věrnosti a stal se příbramským měšťanem. Komise mezi panem Václavem Lorencem a obcí příbramskou jednala ještě v září 1720.⁶⁹ Dne 21. října 1721 se stal hormistr Pusch zároveň i příbramským primátorem.

Do občasných sporů s nadřizenými se dostával i Matěj Alis, který ve Vysoké Peci zdatně hospodařil. Magistrát mu tam sice zakázal obchodovat, ale z poručení mincmistra mu bylo 20. října 1714 prodávat a kupovat zboží dovoleno.⁷⁰ Na jaře 1719 byl Matěj Alis nařčen, že prodával dvěma kupcům najednou svůj dům. Alisovský neboli Hlasivcovský dům nakonec koupila za 2500 zl. slečna Teresie Josefa Borynová ze Lhoty, ale magistrát si na něm ponechal předkupní prá-

⁶⁸ HOLAS, František Xaver. *Dějiny Poutního místa mariánského Svaté Hory u Příbramě*. 1929, s. 287n.

⁶⁹ AMPB, MM, inv. č. 22, fol. 68v–69rv, 70rv, 103rv.

⁷⁰ AMPB, MM, inv. č. 22, fol. 103v.

vo. A pak v roce 1723 musela nová majitelka podepsat revers ohledně prodeje a povinností k tomuto domu.⁷¹

V zimě 1720 koupil ještě Matěj Alis od Matěje Dvořáka Krupičkovský mlýn s pilou za 200 zl.⁷² Téhož roku 1720 se s Alisem začaly projednávat nedostatky v účtech za roky 1710 a 1714 a zadržené tištěné palety pro výběrčí.⁷³

Přímý důkaz o Alisově poctivosti nebo nepoctivosti neexistuje. Z října 1716 se však dochoval zápis, že se v radě projednávalo obvinění, které vůči němu vznesl Jirí Machuta. Nazval Alise před svědky šelmou a zlodějem a hájil se tím, že nijak Alise netupil, že tak o něm mluví jiní lidé. Bez Alise se prý nesmí u pece udělat ani houska (odlitek stříbra). Jeden přespolní hutnický tovaryš řekl: „Vašemu šichtmistru je snadno, když on z každé housky za jablko stříbra sebere.“ Vinu se mocnému Alisovi samozřejmě nepodařilo prokázat a Machuta byl za nactiutrhání v poutech odveden do hořejšího vězení - arestu, kde si odseděl čtvrt roku.⁷⁴ Nepořádky se v účtech objevovaly i v následujících letech, přesto Matěj Alis dokázal své hospodaření v hutích u nadřizené české komory obhájit.

Nakonec se však Matěj Alis přece jen rozhodl, že změní působiště. V jeho případě platilo více než jindy, že pod svícnem bývá tma. Není známo, kdo a proč u české komory mu pomohl. Jisté je pouze to, že ke dni 16. dubnu 1725 vyměnil Matěj Alis své bezesporu privilegované postavení v Příbrami za post účetního v účtárně české komory a pozvolna začal přesouvat svůj majetek do Prahy. V říjnu 1725 prodal v Příbrami parcelu pro stavbu právozářecného domu.⁷⁵ Dlouho si však nového života neužíval, protože v Praze 13. prosince 1725 předčasně a nečekaně zemřel. Pohřeb se konal 15. prosince 1725 u sv. Jakuba na Starém Městě pražském.⁷⁶

Jeho majetek byl zinventován v březnu a květnu 1726. V první řadě to byl nákladnický dům na Starém Městě pražském ležící vedle Kamenné panny a zvaný U Korandy v ceně 5 330 zl. Celková hodnota Alisova majetku činila neuvěřitelných 16 431 zlatých 52 krejcarů, po odečtení pasiv zůstalo „pražského“ dědictví 9 423 zl. 27 kr. V Příbrami Alis zanechal takzvaný Duchovský dům s malou ovoc-

⁷¹ AMPB, MM, inv. č. 22, fol. 106rv, 108v, inv. č. 129, fol. 342v–343.

⁷² AMPB, MM, inv. č. 127, fol. 27, 105.

⁷³ AMPB, MM, inv. č. 22, fol. 107v.

⁷⁴ AMPB, MM, inv. č. 56, s. 225 (fol. 111); s. 401 (fol. 200).

⁷⁵ Národní archiv Praha (dále NA), 1. oddělení, fond Česká komora, č. 2 648. AMPB, MM, inv. č. 127, fol. 313r.

⁷⁶ NA, 1. oddělení, fond Česká komora, č. 2 655. MZ FÚ sv. Jakuba 1713–1754 s. 42 (JAK Z 2).

nou zahradou v hodnotě 1212 zl. a pozemky v ceně asi 800 zl., dále za městem pod Svatou Horou právozárečný dům za 1100 zl., mlýn a pilu za 1100 zl., flusárnu za 210 zl., pod ní pole a palouk za 225 zl., a pozemek u mlýna, takzvanou zašfáhlou půdu za 150 zl. Dále nově koupený mlýn zvaný U Krupičků, sestávající z horního mlýna s pilou a stodolou za 863 zl. 30 krejcarů, a spodního mlýna se dvěma pilami, chalupou a chmelnicí za 1100 zl., dohromady tedy za téměř 2000 zl. K tomu byly pozemky zhruba za 1000 zl. Matěj Alis zřídil nadaci ke kostelu sv. Jakuba v Příbrami ve výši 400 zl., která byla z pozůstalosti odečtena. Vyřízení pozůstalosti nebylo snadné, 15. září 1727 nařídil krajský hejtman vnučenou správu majetku gruntů Alisovských dědiců pro neplacení povinných odvodů.⁷⁷ Porovnání mezi dědici Matěje Alise, nákladníka vaření piva na Starém Městě pražském, totiž šesti nedospělými dětmi a dvěma dospělými – Terezií provdanou Kratzmanovou a Františkem Alisem – a jeho pozůstalou manželkou Veronikou proběhlo na Starém Městě pražském 30. října 1728. Na každého z devíti dědiců připadl dědický podíl 2185 zl.⁷⁸

Vdova Veronika rozená Wiesserová zůstala po manželově smrti v Praze, ještě roku 1728 se podepisovala jako měšťánka a spolunákladnice královského Starého Města pražského.⁷⁹ Už nikdy se neprovdala a svých šest nezletilých dětí vychovala sama. Po manželovi zdědila mnoho majetku. Dům za městem s mlýnem a flusárnou roku 1742 prodala za 5000 zl. synu Konstantinovi. O tomto Alisovi se ví málo, úsměvný je záznam ze srpna 1743, kdy byl volán k odpovědnosti za násilí spáchané na spřežení Josefa Machuty na cestě kolem flusárny a vypasení Machutovy pšenice svými husami.⁸⁰

Svůj druhý mlýn Krupičkovský s pilami a flusárnou v srpnu 1743 prodala synu Dominikovi za 3100 zlatých.⁸¹ Zemřela v roce 1748, narovnání dědiců se konalo v říjnu a v prosinci byla projednávána její poslední vůle. Podle ní byli tehdy naživu tito jejich potomci: Konstantin Alis, Terezie Doubková, Ludmila Beynebrová, Jan Alis (k roku 1762 důchodní a kontribuční⁸²), Dominik Alis, František Alis, Anna Procházková.⁸³

⁷⁷ AMPB, MM, inv. č. 22, fol. 159v.

⁷⁸ AMPB, MM, inv. č. 128, fol. 19r, 22n.

⁷⁹ AMPB, MM, inv. č. 128, fol. 19r.

⁸⁰ AMPB, MM, inv. č. 95, fol. 12r.

⁸¹ AMPB, MM, inv. č. M 129, fol. 103n, 154v–155r.

⁸² AMPB, MM, inv. č. 138, fol. 218v.

⁸³ AMPB, MM, inv. č. 129, fol. 332v–333r, inv. č. 134, fol. 24v–35r.

FRANTIŠEK ZIKMUND ALIS, syn Matěje Alise, se narodil ve Vysoké Peci 28. března 1706.⁸⁴ Oženil se s Alžbětou, jejíž rodné příjmení prozatím nebylo nalezeno. První syn František Ludvík se manželům narodil ve Vysoké Peci 16. srpna 1726.⁸⁵ Následovali Alžběta Terezie (*15. října 1727), Barbora (*16. prosince 1728), Ludmila Veronika (*12. ledna 1730), Jan Antonín (*11. ledna 1732), Anna Ludmila (*17. prosince 1733), Kateřina Anna (*26. července 1735), František Karel (2. listopadu 1736), Václav František (*22. ledna 1738), Alžběta Magdalena (*13. června 1739).

Po otcově odchodu do Prahy převzal vedení železářského závodu (železná huta a všech obcí patřících hamrů), neboť již v srpnu roku 1726 je titulován jako šichtmistr hor železných.⁸⁶ Příbramská vysoká pec od roku 1725 trpěla nedostatkem paliva, tehdy muselo být v lesích panství Dobříš k jejímu provozu poprvé zakoupeno dřevo za 2101 zlatých 24 krejcarů. Tato skutečnost chod závodu značně prodražovala, a proto město bezpochyby z ekonomických důvodů přistoupilo k jeho pronájmu. Dne 1. ledna 1736 byla uzavřena pachtovní smlouva s Františkem Zikmundem Alisem na tři roky za roční nájemné 2000 zl. Pronajaty mu byly vysoká pec, tři hamry, stoupy na strusku a mlýn s pilou u vysoké pece. Za plat mu bylo poskytnuto také sedm poddaných sedláků s potažní robotou.⁸⁷ Na konci roku 1739 mu byl k příštím sv. Jiří vypovězen kapitál 1000 zl.⁸⁸ František Zikmund Alis s manželkou Alžbětou si už v roce 1730 koupili dva kusy pole s loukou za 1070 zl., v roce 1733 další pole a louku za 350 zl.⁸⁹ V lednu 1738, tj. téměř dva roky před svým odchodem z Vysoké Pece, koupili od manželů Ličkovských tři kusy pole a louku pod dva vozy sena za 250 zlatých a v listopadu téhož roku od dědiců Machutovských za sumu 700 zlatých dvorec blíž Zdaboře s flusárnou, zahradou, loukami a polmi. Znamená to tedy, že v držení námi sledované větve rodiny Alisů byly alespoň nějaký čas u Příbrami přinejmenším flusárny tři.⁹⁰

František Zikmund Alis s rodinou z Vysoké Pece odešel poté, co mu vypršela uvedená nájemní smlouva a co mu zde 4. února 1740 zemřely dvě nejmladší děti Václav a Alžběta. Novým nájemcem že-

⁸⁴ MN FÚ Příbram 003.

⁸⁵ MN FÚ Příbram 004.

⁸⁶ MN FÚ Pb 004.

⁸⁷ HOFMANN, Gustav. Železná huť města Příbramě. *Vlastivědný sborník Podbrdská*. 5, Příbram 1971, s. 127–138.

⁸⁸ Tamtéž. AMPB, MM, inv. č. 58, fol. 208r, 257r.

⁸⁹ AMPB, MM, inv. č. 128, fol. 57r, 110r.

⁹⁰ AMPB, MM, inv. č. 128, fol. 294v–296r.

ležářského závodu a obyvatelem místního šichthauzu se stal Karel Wiesser, třetí ze synů příbramského primátora Filipa Wiessera a bratranec Františka Zimunda Alise. Tím skončilo třicetišestileté působení Alisů na Vysoké Peci a u zdejšího železářského závodu.

V Příbrami 26. dubna 1745 ve věku 42 roků zemřela Františka Zikmundu Alisovi jeho manželka Alžběta.⁹¹ František Zikmund se krátce nato podruhé oženil s Marií Barborou. Z tohoto manželství se narodily děti Marie Anna (*16. listopadu 1746), Monika Kateřina (*4. května 1750), Kateřina Anna (*17. února 1751), Josef František (*2. prosince 1751).⁹²

František Zikmund Alis se stal pokladníkem královského svobodného horního města a příbramským důchodním⁹³ a pokračoval v nákupu nemovitostí.⁹⁴ Podle smlouvy z 11. srpna 1749 také koupil od svého bratra Konstantina dům s mlýnem za 5000 zlatých.⁹⁵ Roku 1764 prodal celé toto hospodářství zvané Emauzy nebo Flusárna za pouhých 1750 zlatých Leonardu Tomáškovi a jeho manželce Dorothe.⁹⁶ Výroba flusu přestala vynášet.

Dne 1. dubna 1765 předstoupil František Zikmund Alis do rady a prohlásil, že chce zamezit rozepřím, které by mohly povstat po jeho smrti, a stanovit mateřské a otcovské podíly svým čtyřem dětem z prvního manželství s Alžbětou: Barboře ovdovělé Morávkové, Ludmile Baubelové, Kateřině Schönové a Janu Antonínu Alisovi. Dcerám připsal po 800 zlatých podílu a 200 zlatých výbavy. Jan Antonín Alis měl dostat také 800 zlatých, ale s otcovým odůvodněním, že „ačkoliv by jemu stejný díl 800 zlatých patřil, z ohledu však na něj vynaloženého k dobrému stavu nynějšímu přivedení velkého nákladu, neméně již po rozličně užitých otcovských pomociích, kteréžto ostatním dětem propůjčené nebyly,“ mu otec připsal jen 500 zlatých. Podíly byly upsány na společných gruntech a ovčíně takzvaně Alisovském ležícím proti Zdaboři. Dne 12. září 1771 došlo k majetkovému narovnání mezi čtyřmi dětmi z prvního manželství, jeho druhou manželkou Barborou a jejich dvěma dcerami Marií Annou a Monikou. František Zikmund svým čtyřem dětem z prvního manželství a k ruce svého syna Jana přenechal svůj ovčín u Zdaboře v ceně 4 300 zlatých. Toto vlastnictví přešlo plně na Jana Antonína, který sestry vyplatil. Vá-

⁹¹ MZ FÚ Příbram 051.

⁹² MN FÚ Příbram 006.

⁹³ MN FÚ Příbram 006, zápis z 26. ledna 1755.

⁹⁴ AMPB, MM, inv. č. 129, fol. 69r.

⁹⁵ AMPB, MM, inv. č. 129, fol. 352r–353r.

⁹⁶ AMPB, MM, inv. č. 131, fol. 33r–34r.

rečný dům se všemi polnostmi a dobyt看 měl připadnout manželce Barboře a jejich dcerám Marii Anně a Monice. Narovnání bylo vyhlášeno až 19. května 1785.⁹⁷ František Zikmund Alis zemřel 22. ledna 1772 jako příbramský radní.⁹⁸

JAN ANTONÍN ALIS se do šichtmistrovny rodiny, jak již bylo uvedeno, narodil 11. ledna 1732 ve Vysoké Peci. Po odchodu rodiny do Příbrami bydleli Alisovi ve městě neznámo kde, domů měli na výběr několik. Jan Antonín zřejmě absolvoval horní školu v Jáchymově, ale tuto skutečnost není možné doložit. V roce 1750 nastoupil jako praktikant k příbramskému hornímu závodu, v témže roce se poprvé objevuje na dokumentech jeho podpis.⁹⁹ Není bez zajímavosti, že jeho nástup ke zdejšímu závodu se kryje s dobou, kdy zde dočasně působili přední báňští odborníci té doby, Adam B. Leibwurtz, Jan A. Artner a Pavel J. Fabriczy, kteří inteligentního a vnímavého mladíka v jeho profesním růstu jistě ovlivnili. Již v srpnu roku 1750 byl praktikant Alis přidělen s týdenním služným 1 zl. 30 kr. Pavlu J. Fabriczymu, královskému inspektoru puchwerků (úpraven rudy), který v Příbrami v té době působil a po jehož boku získává bohaté zkušenosti s těmito zařízeními. Postupně se seznamoval prakticky se všemi činnostmi a technologiemi tehdy používanými při dobývání, těžbě a následné úpravě rudy.¹⁰⁰ Ještě jako praktikant a potom za svého dalšího působení jak v Kutné Hoře, tak v Příbrami vypracoval řadu krásných map. Do dnešních dnů se bohužel v Příbrami dochovaly pouze dvě, čtyři další jsou uloženy v mapovém archivu Geofondu.¹⁰¹ Druhým praktikantem, který současně s Alisem u zdejšího závodu získával zkušenosti, byl Franz de Adda, syn vrchního správce pro Příbram a Jílové Josefa Alexis de Adda.

V roce 1755 byl Jan Antonín Alis jmenován šichtmistrem s týdenním platem 4 zl. 15 kr. a byl služebně přidělen do Kutné Hory.¹⁰²

⁹⁷ AMPB, MM, inv. č. 131, fol. 80v–82r, 278v–280r. Kvitance AMPB, MM, inv. č. 132, fol. 359r. Prohlášení tamtéž, fol. 503v–504v.

⁹⁸ MZ FÚ Příbram 052.

⁹⁹ Archiv DIAMO Příbram, Opisy příbramských horních knih, svazek V, 1735–1750 pol. 373.

¹⁰⁰ Archiv DIAMO Příbram, Opisy příbramských horních knih, svazek VI, 1751–1760 s. 120.

¹⁰¹ Archiv DIAMO-mapový archiv (dříve MA RD Příbram) a ČGS Geofond (mapy dat. Pb-1755 a 1773, KH-1756 sig. RD/411 a 1765 sig. RD/413, Třešť-1770 sig. RD/602, Písek-1774 sig. S22-09/002).

¹⁰² Archiv DIAMO Příbram, Opisy příbramských horních knih, svazek VI, 1751–1760, s. 117–118, 16. 8. 1755.



Kaňk v roce 1748, výřez z mapy. Geofond-mapový archiv-signatura RD/428.

Až dosud nebylo o jeho kutnohorských osudech prakticky nic bližšího známo, přestože se již několik našich předchůdců archivářů či historiků velmi snažilo je osvětlit.¹⁰³ V kutnohorském okresním archivu se dokonce dochovala neúspěšná žádost o rešerši, kterou tam v roce 1931 zaslal Jindřich Václav Bezděka, pozdější příbramský okresní archivář. Negativní byla i odpověď kutnohorského archiváře dr. Nuhlička, který v roce 1944 tehdejšímu Archivu pro dějiny hornictví a průmyslu v Moravské Ostravě odpověděl, že bylo provedeno velké badání v horních a městských pramenech a také v matrikách kutnohorského arciděkanství z let 1700 až 1850, ale že se tam jméno Alis vůbec nevyskytuje a že nejsou o osudu této rodiny žádné zprávy. Jediná zmínka byla tehdy objevena k 31. březnu 1770.¹⁰⁴

Zlom nastal až v okamžiku, kdy se autoři tohoto článku rozhodli znovu prohlédnout údajně už prozkoumané kutnohorské matriky. Netrvalo dlouho a konečně se dozvěděli, že byl „14. února 1757 oddán urozený pán Jan Alis, Jeho císařské a královské Milosti zde na Horách Kutnách šichtmistr, s urozenou, ctnou a šlechtnou pannou Barborou, pozůstalou dcerou po nebožtíkovi urozeným pánovi Janovi Kryštofovi Gluthovi z Herlen, bývalým Jeho císařské a královské Milosti zde na Horách Kutnách dohledači při šmelcovních hutích,

¹⁰³ Autoři tímto velmi děkují pracovníkům Státního okresního archivu Kutná Hora za velkou pomoc a vyhledání údajů. Mimořádný dík pak patří PhDr. Janě Vaněčkové.

¹⁰⁴ SOKA Kutná Hora, fond Okresní archiv Kutná Hora 1892–1977, MA Kutná Hora, registratura 1894–1941, karton 1, a registratura 1942–1945, karton 2.

dle povolení vysoce důstojné a slavné konsistoře pražské 1., 2. a 3. prohlášením.“ Družbou byl pan Jan Šrámek, družičkou panna Veronika Maříková, svědky urozený a statečný vladyka pan Václav Mitis Jeho Milosti císařské horní hofmistr zde na Horách Kutnách a urozená paní Františka Maříková. V chrámu Páně sv. Jakuba (Většího) je oddal kaplan Josef Matiass.¹⁰⁵

Tento matriční zápis vypovídá mnohé. Zajímavý je už fakt, že byl ženich, tedy Jan Antonín Alis, uveden jako urozený pán. Jinak totiž písař tituloval ženicha „pocitivý vdovec“, „pocitivý mládenec“ nebo „pozůstalý syn“. Alis ctil rodinnou tradici. Nějaký čas se v novém působišti rozhlížel a pak si vyhlédl nevěstu, která mu mohla kromě věna do manželství přinést i záruku společenského vzestupu, tentokrát ovšem i za cenu poměrně velkého věkového rozdílu a s tím spojených problémů. Barbora totiž byla o patnáct roků starší než Jan Antonín.

Její otec, Hans Christopher Gluth, uhelný písař a dohledač při šmelcovních hutích, se v Kutné Hoře objevil někdy na začátku 18. století a mimo těchto svých funkcí provozoval také výčep piva u kutnohorských hutí.¹⁰⁶ Za manželku si vzal dceru vdovy Anny Humpolecké. S tchyní vedl roku 1707 spor o věno své manželky.¹⁰⁷ Jako vysloužilý uhelný písař zemřel Gluth 6. února 1753 ve věku 70 let v hutích a byl pohřben u Matky Boží na Náměti.¹⁰⁸ Jeho testament se bohužel nedochoval, pouze zápis z roku 1753 zachycuje spor o pečetění pozůstalosti Kryštofa Glutha, písaře uhelného, mezi magistrátem a úřadem horním.¹⁰⁹

V kutnohorském kostele sv. Jakuba byl 17. října 1759 pokřtěn Antonín Josef Václav Jan Nepomucký, syn „urozeného pána Jana Antonína Alis, šichtmistra při královských Horách zdejších, z manželky urozené paní Barbory, rozený Gluthový.“ Kmotrem na místě urozeného pána Antonína z Lemberku, hor stříbrných v království Českém královského inspektora, stál urozený pán Jan Václav Mitis, horní hofmistr při královských horách zdejších. Svědky byli urozený pán Josef Čapek, hutmistr při královských hutích zdejších, a urozená paní Anna Mitisová. Křtil František Samuelis, arciděkan na horách Kutnách (zatímco jiné děti křtili převážně kaplani).¹¹⁰

¹⁰⁵ Kutná Hora, Matrika 4, NOZ.

¹⁰⁶ NA, 1. oddělení, fond Česká komora, č. 7657.

¹⁰⁷ SOKA Kutná Hora, fond Archiv města Kutné Hory, Kniha městské rady 1697–1707, kniha 60, fol. 833.

¹⁰⁸ *Paměti Vojtěcha Keglera, aneb Některá notata královského horního a svobodného města Hory Kutné, sepsaná od Vojtěcha Keglera.* Kutná Hora : Kuttna, 2009, s. 169.

¹⁰⁹ SOKA Kutná Hora, Archiv města Kutné Hory, aktová sbírka č. 17158.

¹¹⁰ Kutná Hora, Matrika 4, NOZ.



Radnice na Kaňku, boční pohled. Foto J. Vepřk.

V kapli při kutnohorské mincovně byl 27. července 1762 z důvodu nutnosti¹¹¹ pokřtěn druhorozený Alisův syn Ignác. Zřejmě bylo jasné, že novorozený chlapec zakrátko zemře, a tak mu dali první jméno, které přicházelo v kalendáři na řadu - Ignác, protože památka Ignáce z Loyoly připadá na 31. července.¹¹² Jinak by jistě dostal podle dobového zvyku několik jmen po svém kmotru nebo příbuzných. V této matrice je také uvedeno, že narození z Kaňku jsou zde jen do roku 1762. Tehdy byla pro Kaňk zavedena zvláštní matrika, podle které už se ale žádné dítě Alisovým nenarodilo.

V zápisu o narození druhorozeného syna se píše, že tehdy byl jeho otec Jan Antonín Alis nejen svobodným kutnohorským občanem, ale i primátorem Kaňku! Jan Antonín Alis se opravdu stal už

¹¹¹ Tamtéž. In domo Monetariae in casu necessitatis a Patre Wenceslao Schittin Archidiaconalis Ecclesiae S. Jacobi Majoris Apostolo capellano baptisatus est Ignatius filius legitimus prae nobilis D. Joannis Alis Primatis Kankensis, et conjugis ejus D. Barborae parentum liberorum ex civitate Kuttenbergensi, natus die 27. eius. Levans fuit Bernardus Mitis, Testis Joannes Sauczek uterque Kuttenbergensis.

¹¹² Kutná Hora, Matrika 4, NOZ.

11. srpna 1760, v pouhých 28 letech, primátorem královského horního městyse Kaňku (dnes předměstí Kutné Hory) a tamním hospodářským inspektorem, když jeho předchůdce Daniel Metssl složil oba úřady pro vysoký věk. Magistrát tehdy obnovil sám nejvyšší mincmistr František Josef hrabě Pachta z Rájova.¹¹³ Jmenování Jana Antonína Alise do funkce primátora bylo v souladu s dávným rozhodnutím české komory z roku 1683, která tak kdysi ukončila dlouholeté spory mezi obcí Kaňk a kutnohorskou městskou radou. Bylo totiž ustanoveno, že Kaňk bude podřízen přímo nejvyššímu mincmistrovi, respektive v jeho nepřítomnosti hornímu hofmistrovovi, kteří dosazovali osoby do kaňkovské samosprávy.¹¹⁴ A jak je vidět ze zápisu o Alisově sňatku a křtu jeho prvorozeného syna, Alise pojily s tehdejší horním hofmistrem Janem Václavem Mitisem vskutku přátelské vztahy.

Pod Alisovým vedením se kaňkovským obyvatelům roku 1762 podařilo konečně dohodnout s kutnohorským děkanem na pravidelných nedělních a svátečních bohoslužbách v místním kostele sv. Vavřince a nakonec získali koncem října i vlastního duchovního pastýře, který se přistěhoval na Kaňk.

Radnice v Kaňku vyhořela v roce 1758, za Alisova primátorování obec přikoupila roku 1763 spáleniště sousedního domu Břehy se zahradou, rozbořila jeho zdi a na takto zvětšeném pozemku nechala postavit radnici novou, dokončenou roku 1768. Alis zde roku 1769 hostil saského prince Alberta během návštěvy císaře Josefa II.¹¹⁵

Alis v Kaňku postupně koupil několik domů. Roku 1766 v licitaci za 43 zlatých dům Špačkovský patřící hraběti z Pöttingů, který o pouhé čtyři roky později prodal zdejšímu magistrátu pro faru za 750 zl! Ovšem k tomu dal na svačinu pro pány 50 zl.¹¹⁶ Ve své funkci primátora byl znovu potvrzen roku 1767, kdy také byly konečně ustanoveny v Kaňku dva řemeslnické cechy.

V březnu 1770 (sign. Horní fond, aktová sbírka 9298) psal nejvyšší mincovní a hofmistrovský úřad v Praze do Kutné Hory hornímu hofmistrovovi, že má tamní huťmistr Alis hned prozkoumat stříbrné hory v Třešti (Triesch) u Jihlavy, která náležela hraběti Herberstei-

¹¹³ HEJZELNA, Jan. *Památky královského horního městyse Kaňku*. Kutná Hora 2006, s. 49.

¹¹⁴ FIALA, Jan. *Kaňk a jeho archiv*. Kutná Hora 1929, s. 7. ROHÁČEK, Jiří. *Nápisy města Kutné Hory*. Fontes historiae artium III. Praha 1996, s. 44.

¹¹⁵ FIALA, Jan. *Kaňk a jeho archiv*. Kutná Hora 1929, s. 9n, 22. HEJZELNA, Jan. *Památky královského horního městyse Kaňku*. Kutná Hora 2006, s. 50.

¹¹⁶ HEJZELNA, Jan. *Památky královského horního městyse Kaňku*. Kutná Hora 2006, s. 50.

novi.¹¹⁷ Vypadá to tedy, že byl už tehdy uznávaným odborníkem. Během plnění tohoto úkolu vznikla jedna z Alisových map, které se nám dochovaly.¹¹⁸ Vleklá, mokrá a deštivá zima roku 1770, následná neúroda a vývoz obilí do Slezska, Saska i Bavor způsobily v následujících letech v zemi drahotu a bídu. Mnozí havíři z kutnohorských a kaňkovských dolů odešli právě do Třeště za lepším živobytím.

Nedostatek obilí a dalších potravin, veliké jarní sucho a mření hovězího dobytka vedly roku 1772 k hladomoru, při němž v Čechách zemřelo 260 000 obyvatel. Lidé se živili chlebem z ovsa, mlýnského smetí a otrub. Podobali se spíš kostlivcům než živým lidem, velice trpěli a umírali, z nedostatečného krmení také hromadně hynula hospodářská zvířata.¹¹⁹ Za této situace dostal Alis pokyn z nadřízených míst a nedlouho po smrti svého otce, 8. května 1772, odešel z Kaňku do Příbrami jakožto zde ustanovený císařský a královský hormistr a huťmistr. Funkci inspektora v Kaňku přenechal v duchu rodinných tradic svému švagrovi a tamnímu radnímu Josefu Gluthovi z Herlen, objevujícímu se na radnici od roku 1767. Gluth byl od února 1772 zároveň i městským písařem - syndikem (zemřel roku 1779). Doly v Kaňku po Alisově odchodu živořily.¹²⁰

Jan Antonín Alis přišel do Příbrami v době, kdy zdejší hornictví nevzkvétalo. Po krátké době jistého rozmachu ve 30. a 40. letech 18. století v podstatě stagnovalo.¹²¹ V letech 1768–1770 byla sice realizována poměrně značná investice a byl vybudován první zdejší velký báňský rybník (Vysokopecký), to však situaci zlepšilo pouze částečně.

Hlavní těžní jámou revíru v té době byla stará úklonná šachta Jana Nepomuckého (Jánská šachta) s dědičnou štolou Karla Borojejského. Stěžejní úkol, totiž odvodnění těchto důlních děl, zajišťovalo vodotěžní zařízení v podzemí, umístěné poblíž Jánské šachty a pocházející ze třicátých let 18. století. Zařízení bylo vybaveno vodním kolem o průměru 6 láter (cca 12 m) a vyvozená síla byla na táhla důlních čerpadel přenášena tzv. míhadly. Není bez zajímavosti, že vzhledem k tomu, že v Příbrami s podobným zařízením neměl v době jeho vzniku nikdo zkušenosti, byl v roce 1730 vyslán příbramský

horní přísežný Kristián Stritzl spolu s jedním nejmenovaným tesařským mistrem na zkušenou, a to do Saska a Lüneburgu, do tamních Lünebursko-Harzských horních podniků.¹²² Voda k zařízení byla přiváděna 272 láter (cca 545 m) dlouhou vodní štolou ze severozápadního svahu Březové hory, raženou také ve 30. letech, která byla napájena tzv. Jánskou strouhou, která vyváděla v prostoru mezi Vysokou Pecí a Podlesím k těmto účelům vodu z Litavky a posléze byla posilována retenční schopností dvou drobných vodních nádrží, jedné u Vysoké Pece na Litavce a druhé vybudované východně od této obce na zcela nepatrném potůčku. Použitá pohonná voda z podzemí odtékala spolu s tou vodou, která byla z dolu vyčerpána dědičnou štolou, do Podměstského rybníka (Dolejší Obory). Aby vody neodtékaly bez užitku, byla v roce 1756 pod hrází uvedeného rybníka postavena nová puchýrna č. II zvaná také městské prádlo (puchýrna č. I byla v sousedství hutě u obce Podlesi). Právě soustavný nedostatek pohonné vody nejen pro čerpací zařízení byl jednou z potíží, které trvale bránily práci na ložisku ve větších hloubkách. Nedostatkem vody ovšem netrpěly jen šachty, ale také úpravny (puchýrny a prádla) a huť (šmelcovna). Jánská šachta dosahovala v 70. letech 18. století hloubky okolo 200 m a svým posledním horizontem docílila konečně hloubky 120 láter (cca 240 m). Veškerý materiál z dolu se vyťahoval až na úroveň dědičné štoly ručními rumpály, tedy výhradně lidskou silou, a z dědičné štoly na povrch koňským žentourem.¹²³ Problémy s vodou částečně odstranila stavba rozměrného báňského rybníka na místě staré malé nádrže u Vysoké Pece, ostatní však přetrvávaly. Kvůli nedostatku potravin v důsledku neúrody a zadržování mzdy z Příbrami odcházeli dělníci dosazení sem z Jílového a Kutné Hory. Čerpací zařízení se polámalo a na opravy nebyly peníze, protože menší těžaři nechtěli plnit své povinnosti a platit dohodnuté částky na provoz dolů. V městských lesích, které byly hlavním dodavatelem dřeva pro doly, a ve šmelcovně vládly nepořádky. Při tavných zde soustavně docházelo k velkým ztrátám. Svou roli samozřejmě sehrála i špatná hospodářská situace státu v té době. Dvorský komoří Schöner již roku 1771 ve své zprávě o prohlídce zdejších dolů navrhoval, aby byl starý hormistr a huťmistr Ehemant dán na odpočinek a huťmistr Alis aby byl z Kutné Hory přeložen do Příbrami.¹²⁴

¹¹⁷ SOKA Kutná Hora, fond Okresní archiv Kutná Hora 1892–1977, MA Kutná Hora, registratura 1894–1941, karton 1, a registratura 1942–1945, karton 2.

¹¹⁸ ČGS Geofond, mapový archiv, signatura RD/602.

¹¹⁹ MALÝ Ladislav. *Příbramsko a Dobříšsko*. Příbram 1930, s. 179–180.

¹²⁰ SVOBODA, K. Příspěvek k dolování stříbra v kutnohorském důlním revíru. *Stříbrná Jihlava, seminář k dějinám hornictví a důlních prací na Vysočině*. Jihlava 1998, s. 11.

¹²¹ KOŘAN Jan. K dějinám příbramského dolování v 16. a 18. století. *Vlastivědný sborník Podbrdská*. 5, Příbram 1971, s. 120–121.

¹²² NA, 1. oddělení, fond Česká komora, KK 269. 1730 II. č. 1, 1730/IV/d/11, II/d/30.

¹²³ Archiv DIAMO Příbram - mapový archiv, mapa dat. 1766, autor Josef Büttner.

¹²⁴ *Příbramské doly na stříbro a olovo, pamětní spis*. Příbram 1878, s. 45–46.

Na základě návrhu ze Schönerova vizitačního protokolu a výnosem dvorské komory ze dne 28. března 1772 byl jmenován dosavadní kutnohorský hutník Jan Antonín Alis příbramským královským hormistrem a hutníkem s ročním platem 300 zl. za výkon funkce hormistra a 150 zl. za výkon funkce hutníka. K tomu měl řadu dalších finančních požitků.¹²⁵ Jeho přímým nadřízeným v novém působišti byl vrchní horní správce příbramského závodu, tím byl v té době Diviš Martinec, který v roce 1768 nastoupil na místo zemřelého vrchního správce de Adda.

V Příbrami se ještě v roce svého příchodu Alis stal přisedícím komisařem příbramského magistrátu. I zde lidé, jak již bylo řečeno, zažívali krušné časy. Teprve roku 1777 se situace poněkud zlepšila a drahota zmenšila. Následující roky Alis pilně pracoval pro povznesení příbramských hor a jistě musel mít nejen vynikající znalosti a pevnou vůli, ale i značnou sebedůvěru. O jeho vysoké odbornosti svědčí také to, že krátce po svém nástupu do Příbrami v roce 1774 prohlížel a mapoval podobně jako před několika roky doly v Třešti staré a zavalené, tentokrát ovšem zlaté doly u Písku (obec Semice, lokalita Havírky).¹²⁶ Pozdější zápis vztahující se k roku 1782 se zmiňuje o tom, že Alis provedl prohlídku a ohledání tzv. „Řemíčovského díla“ u Staré Vožice.¹²⁷

Za poměrů, které zde v té době vládly, nebylo vedení závodu jistě jednoduché. Zpočátku sestávalo z řady drobných kroků, které postupně vedly k celkovému zlepšení situace. Celé první desetiletí Alisova působení v Příbrami bylo zcela koncepčně věnováno tomuto cíli. Je o to obdivuhodnější, že je Alis dokázal prosazovat za podmínek nesmírně obtížných v době, kdy bylo vedení zdejšího závodu opakovaně nabádáno, aby provádělo jen ty práce, které zaručují bezprostřední zisk. Pravděpodobně již při svém nástupu do Příbrami nebo velmi záhy po něm pochopil, že dobývací postupy, tak jak jsou zde praktikovány, ani za značných investic nebudou v budoucnu poskytovat výrazně lepší výsledky. Jeho vizí bylo otevřít ložisko novými kolmými šachtami, které by umožnily exploatovat rudní zásoby z větších hloubek, kde je (jak se později ukázalo zcela správně) předpokládala na základě zkušeností a možná i jisté intuice. Trvalo téměř osm roků, nežli svou myšlenku prosadil a přesvědčil shromáždění těžařů konané 12. května 1779 o tom, že prospěšnější bude založit novou šach-

tu než investovat značné prostředky do stávající úklonné tzv. ploché šachty Jánské a jejího stále problematického odvodňování. V jeho argumentaci ho podpořili i zástupci dvorské komory, což možná bylo pro konečný verdikt velmi důležité. Zároveň s rozhodnutím o hloubení nové šachty byla schválena i stavba druhého báňského rybníka.

Dne 11. října 1779 byly zahájeny práce na hloubení Nové šachty. K tomu účelu byla vybrána stará kotlina, takže se alespoň v začátcích nejednalo o hloubení nové, ale o zmáhání staré šachtice (pinky) s potřebnou přibírkou. Práce postupovaly poměrně rychle i přes neustálé potíže s vodou, nové dílo bylo několikrát vytopeno a došlo zde také ke ztrátám na životech. Zároveň intenzivně pokračovaly práce na stavbě rybníka. Zde se také nejednalo v pravém slova smyslu o stavbu novou, nýbrž byl rozšiřován stávající nevelký rybník, který do té doby neměl ani řádné jméno. Setkáváme se s označením Himmelsteich (Nebeský rybník)¹²⁸ nebo Wasser Kunst (Vodárna).¹²⁹ Jelikož tato nádržka měla zcela nedostačující přirozený přítok, byly zároveň s hrází stavěny nejen strouhy potřebné k transportu vody z rybníka na Březové Hory, ale také napájecí kanál, který umožňoval jeho plnění vodou z říčky Litavky. Pro tento rybník se během několika málo roků ustálilo pojmenování Vokačovský, protože se rozkládal na pozemcích, patřících kdysi k blízkému Vokačovskému mlýnu.

Zajímavé je, že již v roce 1750 J. A. Artner do tohoto prostoru navrhoval umístit veliký báňský rybník, jehož plnění řešil systémem struh a štol z Příbramského potoka od Brodu. Tento nerealistický a drahý návrh byl tehdy naštěstí odmítnut.¹³⁰ Jan Antonín Alis obě stavby bedlivě sledoval a dá se říci, že je i osobně řídil. Za angažovanost při stavbě rybníka obdržel posléze i zvláštní finanční odměnu. Samozřejmě si byl velmi dobře vědom jejich důležitosti pro realizaci svých záměrů do budoucna. Zároveň s popisovanými akcemi však u báňského závodu probíhal běžný provoz v podzemí i na povrchových zařízeních se všemi nedostatky a potížemi, o kterých již byla zmínka. Tehdejší poměry jsou označovány za velmi smutné. V roce 1780 pro velké sucho nemohly pracovat čerpací stroje a Jánská šachta se opět zatápěla. Potíže byly i u puchýren a huti. Aby vůbec mohla být dělníkům vyplácena mzda, musela c. k. komora uvolnit

¹²⁵ *Příbramské doly na stříbro a olovo, pamětní spis*. Příbram 1878, s. 47–48.

¹²⁶ ČGS Geofond, mapový archiv, signatura S22-09/002.

¹²⁷ ČECH, Vladimír; KOŘAN, Jan; KOUTEK, Jaromír. *Rudní ložiska v okolí Ratibořských Hor a Staré Vožice u Tábora*. Přírodovědecké nakladatelství Praha 1952.

¹²⁸ Archiv DIAMO Příbram - mapový archiv, mapa vodního hospodářství, autor ? dat. ? (1779).

¹²⁹ Austrian State Archive/Military Archive, Vienna, - I. vojenské mapování list č. 175 (Čechy).

¹³⁰ Archiv DIAMO Příbram - mapový archiv, mapa, autor J. A. Artner, dat. 1750.

částku 3000 zl. Nezvyklé sucho přišlo na počátku osmdesátých let 18. století několikrát a opakovaně působilo problémy.

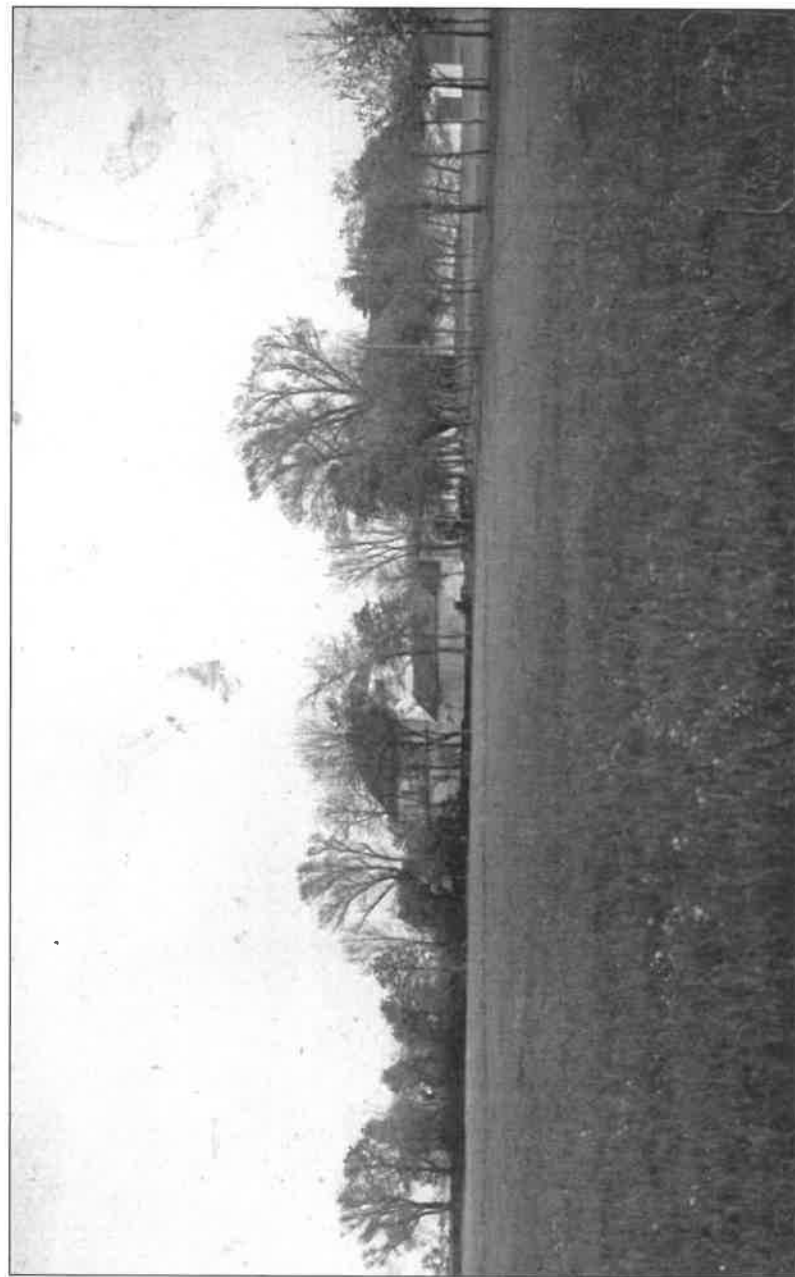
Za těchto podmínek se nelze divit, že bylo vedení závodu neustále nabádáno k šetrnosti a Alisovi ani nebylo dovoleno začít se stavbou nových puchýren, které navrhoval vybudovat v sousedství nově zakládané šachty.

Samostatnou kapitolou je tehdejší stav příbramské huti (šmelcovny). Již od první poloviny 18. století se ve všech vizitačních protokolech neustále opakují výtky. Týkaly se jak soustavných nepořádků u huti, tak velkých ztrát způsobených dílem špatnou technologií, ale především neopatrností a lajdáctvím jak dělníků, tak dohlížejících dozorců. Z dochovaných materiálů nevyplývá, že by Jan Antonín Alis po svém nástupu uvedené problémy u hutního provozu řešil nějakými výraznými zásahy. Věnoval se v první řadě tomu, co zde již bylo popsáno. V roce 1774 byla podle jeho návrhů upravena hutní technologie, jak se zdá, nepříliš šťastně. Podle tzv. alisovského způsobu se pracovalo sice nadále, ale v roce 1777 byly dosavadní výsledky shrnuty a dvorská komora rozhodla: ztráty olova přesahují 50 procent; zvyšuje se zisk při výrobě stříbra díky jeho nižším ztrátám; tento kladný výsledek je však anulován výrobou méně hodnotného kletu. Tento způsob nelze zavádět obecně, protože nebude mít žádoucí účinek při tavně rud s nižším obsahem stříbra; v Příbrami se má tímto způsobem pracovat pouze přechodně, dokud nebude nahrazen lepším.¹³¹ Jako kutnohorský hutmistr Alis jistě získal v oboru tavyby polymetalických stříbrnosných rud bohaté zkušenosti, i když je třeba si uvědomit, že zpracování rud kutnohorských a rud příbramských vzhledem k jejich charakteristice bylo poněkud odlišné.¹³² Alisovi muselo být jasné, že drobnými úpravami mnoho nedokáže, že problémy s hutí vyžadují zcela zásadní řešení.

V roce 1782 dosáhla Nová šachta hloubky 5. patra a téhož roku u ní byla poprvé spuštěna premsa (těžní zařízení poháněné vodním kolem). Po více jak deseti letech houževnaté práce se dostavily první úspěchy. Na žilách Matky Boží a Vojtěšské byly z Nové šachty (od roku 1783 jmenované jako šachta sv. Vojtěcha) nalezeny bohaté úložky krásných rud. Proto nyní Alis dostal povolení v sousedství dolu postavit již dříve zmiňované puchýrny a prádla, což se později ukázalo jako velmi prozíravé a výhodné. Zároveň bylo navrhováno

¹³¹ KOPIČKOVÁ, Božena. *Kronika příbramských Kovohutí*. Praha 1986, s. 30–33.

¹³² VANĚK, Václav; VELEBIL, Dalibor. *Staré hutnictví stříbra*. Muzeum Vysočiny Jihlava. Stříbrná Jihlava 2007, s. 188–205.



Bývalý Alisův statek na Zdobov (nyní Holých) v první třetině 20. století. Pohled od kruhového objezdu na Zdobov. Foto Archivu rodiny Holých ze Zdobov.

pokračovat v hloubení, neboť rudy zde byly stále bohatší. Probíhaly práce na vyklizení staré štoly Josef-Marie, a v roce 1783 tak konečně byly zvládnuty problémy s vodou na Jánské šachtě. Tento stav však netrval příliš dlouho. Již v roce 1786 opět nastalo takové sucho a bída o potraviny, že musel být v noci zastavován provoz puchýrny č. II, aby si horníci mohli v sousedním mlýně pod hrází semlít alespoň nejnütnější množství obilí potřebné k výživě svých rodin.

Dne 17. prosince 1782 byl Jan Antonín Alis oficiálně jmenován vrchním horním správcem na místo Diviše Martince, který byl již před čtyřmi roky přeložen do Rudolfova a kterého vlastně Alis již od roku 1778 v této funkci zastupoval.¹³³ Pod jeho pravomoc spadaly nejen doly místní, ale také doly v Jílovém, Kníně, v Kašperských Horách a u Dobré Vody (u Českých Budějovic). Teprve v roce 1784 příbramský horní závod začal vykazovat trvalý čistý zisk.¹³⁴

V onom památném roce došlo také k významné změně při správě dolů, když byl zrušen starobylý úřad nejvyššího mincmistra a perkmistra, který měl do té doby v pravomoci veškeré území České koruny, a záležitosti hor a mincovnictví byly definitivně připojeny ke guberniím. (Královská komora byla přeměněna už roku 1749 v královské české zemské gubernium. V něm byla soustředěna veškerá finanční správa, tedy i správa montanistická. V nejvyšší instanci kolísalo hornictví stále mezi správními a dvorskými komorními úřady, což na této úrovni báňské správy vedlo k četným změnám).

Produkce Jánské a nové Vojtěšské šachty byla i přes občasné problémy s nedostatkem pohonné vody nezvykle vysoká a zásoby nezpracované rudy se stále zvyšovaly. Stará huť u Podlesí již evidentně na své úkoly nestačila. Proto bylo na návrh horního rady a báňského inspektora Rösslera konečně vážně uvažováno o stavbě nového hutního provozu. Jako nejvhodnější místo se nabízel lokalita na soutoku Litavky a Obecnického potoka v místech, kde již kdysi, od druhé poloviny 16. století, huť stávala.¹³⁵ Staré hutniště však bylo v roce 1702 postoupeno na návrh horního rady Bittnera příbramské obci ke zřízení železného hamru.¹³⁶ Jednou z podmínek postoupení bylo, že budou strouhy, jezy a rybníky udržovány v dobrém stavu, obec však v roce

1760 přestala tento hamr provozovat a vše prodala mlynáři Františku Dvořákovi, který si zde vystavěl mlýn. Vybrané místo bylo na „stále vodě“, což do budoucna eliminovalo celou řadu dosud se opakujících potíží. Horní úřad proto městské radě v roce 1785 oznámil, že onen prostor potřebuje, a nařídil vydání rybníků a struh.¹³⁷ Příbramský magistrát stavbu nové huti vzal na vědomí a vyslovil s ní s jistými připomínkami souhlas 7. ledna 1786.¹³⁸ Dne 10. dubna 1786 bylo započato se stavbou nové huti, kde byly postupně postaveny čtyři nízké tavící pece s prašnými komorami, sháněcí pec, skladiště, pražírna, uhelna a také nový hutský rybník. Jako první objekt se stavěla pražírna. Na stavbě se podílel nejen Jan Antonín Alis, ale ve funkci báňského aktuára už i jeho syn Antonín, který také vedl zmíněné jednání s místním magistrátem.¹³⁹

Příbramskému vrchnímu hornímu úřadu přišlo 13. října 1785 oznámení z rady gubernia, že vysokým nařízením z 30. září, předloženým 8. října pod číslem 5672, bylo opuštěno horní dílo v Německém Brodě a tamnímu šichtmistru Seraphinu Fischerovi bylo přikázáno odebrat se do Ledče. Ledčeskému šichtmistru Gluthovi bylo ovšem nařízeno jít do Příbrami, protože „se má za to, že při stavbě nové huti jsou oba hutní úředníci často nepřítomni a prý jsou velmi zaneprázdněni neustálým šmelcováním (tavbou). Tak by snad on šichtmistr Gluth mohl být užitečný. Proto se on ku prospěchu toho ustanovuje a přidržuje k plnění své povinnosti.“ Dále se oznamovalo, že v Německém Brodě jsou havíři (Bergleute) bez práce a kdyby se někteří přihlásili, měli by se podle možnosti zaměstnat.¹⁴⁰ Tak se v Příbrami při stavbě nové huti Jan Antonín Alis shledal se svým kutnohorským příbuzným Wenzlem Gluthem. Současně s touto novou neboli také dolní huti byla po jejím dokončení ještě několik roků v provozu i huť stará nebo také horní u Podlesí.

V roce 1789 Jan Antonín Alis založil na Březových Horách na Jánské žíle druhou kolmou šachtu, totiž šachtu sv. Anny. Tehdy skončilo další prohlubování staré Jánské jámy, pro těžbu však byla ještě dál, i když ve stále menší míře používána.¹⁴¹ V témže roce se začaly realizovat práce na zmáhání a další ražbě staré hluboké duš-

¹³³ MLÁDEK, František. J. A. Alis c. k. báňský rada. *Hornické a hutnické listy*. Ročník 1906, číslo 10, s. 152–153.

¹³⁴ Archiv DIAMO Příbram, Závěrečná zpráva k ukončení činnosti v příbramském rudném revíru - Historie báňské činnosti díl II., př. č. 5.

¹³⁵ Archiv DIAMO Příbram, Opisy příbramských horních knih, svazek VIII, 1780–1800, s. 50–55 (3. 6. 1786).

¹³⁶ Archiv DIAMO Příbram, Opisy příbramských horních knih, svazek III, 1601–1705, s. 257–258.

¹³⁷ *Příbramské doly na stříbro a olovo, pamětní spis*. Příbram 1878, s. 61.

¹³⁸ AMPB, RM, inv. č. 79, N. 8 § 6.

¹³⁹ Archiv DIAMO Příbram-mapový archiv, mapa nové huti, autor Josef Minsler, dat. 2. 6. 1786.

¹⁴⁰ Archiv DIAMO Příbram, Opisy příbramských horních knih, svazek VIII, 1780–1800, s. 49.

¹⁴¹ VELFL, Josef. Jan Antonín Alis a báňské podnikání na Příbramsku. *Symposium HPVVT*. Příbram 2009, s. 6.

nické dědičné štoly, jejíž obnova byla poněkud nesměle navrhována již roku 1786. Oba návrhy byly detailně odůvodněny v příbramském vizitačním protokolu z roku 1789.¹⁴² Také pokračovala ražba štoly Josef-Marie s cílem odvodnit alespoň částečně vyšší partie ložiska. Vývoj dolu Anna byl obdobný vývoji staršího dolu Vojtěch a obě šachty poměrně rychle převzaly úkol hlavních produkčních dolů revíru. Také jejich potíže byly podobné, takže již na přelomu 80. a 90. let a později v 90. letech 18. století pro opakující se velká sucha se zde nemohlo pracovat a těžba na obou dolech byla několikrát pozastavena. Ražba dušnické štoly, která byla později přejmenována na dědičnou stolu císaře Josefa II., se také ukázala jako velmi moudrý počín. Když byla roku 1859 dokončena, odváděla vyčerpané důlní vody nejen ze všech dolů (s výjimkou dolu Lill) na Březových Horách, ale i z Bohutína. Svou odbočkou pod Zdaboř dokonce odvodňovala i část místního železnorudného ložiska. Bylo by zde možné detailně popisovat práce konané na obou nových kolmých šachtách, a také na stále aktivní Jánské šachtě, postupy hloubení a rozrážek, vyjmenovávat nafárané rudní žíly, jejich mohutnost uložení a kvalitu rudy. Bylo by možné popisovat sledné a dobývkové práce, předkládat tabulky výlomů, kovnatosti a mnoho dalších profesních údajů za celou dobu působení Jana Antonína Alise v Příbrami. Něco takového nemá však být náplní tohoto článku a zájemci o tato odborná data se s nimi mohou seznámit jinde.¹⁴³

V posledním roce Alisova aktivního působení byla vyklizena stará zatopená šachta Strachenská (Jarošovka), tentokrát nikoliv kvůli rudním zásobám, ale prozatím jen kvůli ražbě dědičné štoly, těžba rud na tomto dole byla zahájena až později. Také v puchýrnách byly činěny pokusy s cílem zjistit, jak a kdy co nejvýhodněji používat mokrou či suchou cestu úpravy rudy, opět samozřejmě s cílem maximální výtěžnosti. Huť již sice díky své poloze nezápolila s nedostatkem vody, dostavovaly se však průběžně potíže se zajišťováním paliva, především dřevěného uhlí, a s vysokou cenou tavebních přísad. V říjnu 1797 byla v huti pod dohledem hutního dozorce Michala Heringa z Tajové postavena první polovysoká pec. Hering řídil i první tavbu, ta byla pro jistotu realizována s rudou ze Stříbra, která byla bohatá na olovo, ale chudá na stříbro. Stříbrem bohaté místní rudy

přišly na řadu až později po odzkoušení pece. Výsledky provozu byly tak dobré, že již v následujícím roce se stavěla druhá pec tohoto typu. V roce 1798 byla také postavena nová plamenná pražící pec a k jejímu provozu bylo úspěšně používáno - jako novinka - černé uhlí.¹⁴⁴

V roce 1790 vznikl finanční a komerční dvorský úřad, do něhož byla soustředěna i správa příjmů z hor a mince.¹⁴⁵ Dvorním dekretem z 27. května 1791 číslo 18123 „ráčil císař nejmilostivěji schválit“, aby byl zdejšímu vrchnímu hornímu správci Antonu Alisovi, protože on od roku 1783 zdejší díla výslovně zvelebil, vydán připojený pochvalný dekret a také mu pro další povzbuzení byla počínaje rokem 1790 a na tak dlouho, dokud bude dílo vynášet, vyplácena roční odměna (remunerace) 200 zl. Z nich mělo připadnout na erárních 92 1/32 kuksů 183 zl. 22 kr. 1 d. a na těžarstva 8 11/32 kuksů 16 zl. 37 kr. 2 d. Těchto 200 zlatých ale nemělo být vypláceno z peněz vrchního horního úřadu, nýbrž z podílu z kasy těžarstva. Zmíněný vrchní horní správce však musel o remuneraci každoročně požádat.¹⁴⁶

Již v roce 1795 se jednalo o jmenování Alise vrchním horním radou, jenže měl zaplatit hypotéční kauci ve výši 1000 zl., proti čemuž se písemně ohradil. Dvorním dekretem z 20. února 1795 bylo rozhodnuto, že se nepochybuje, že císařský vrchní horní správce Alis již dlouhá léta věrně a bezvadně slouží; pročež ale ne kvůli jeho nedůvěryhodnosti, ale pouze se zřetelem na existující řád musí onu hypotéckární (nebo lépe hypotéční) kauci 1000 zl. složit.¹⁴⁷

Alis 31. března 1795 zemskému guberniu napsal: „Když podle vysokého nařízení z 10. března 1795 (č. 6610) já císařský vrchní horní správce musím složit hypotéční kauci 1000 zl. a také v důsledku vysokého guberniálního intimátu z 6. února 1795 (č. 3456) zdejší císařský šichmistr rovněž musí složit kauci 200 zl., a při zdejším oberamtu (vrchním úřadě) ještě nikdy takový případ nenastal, aby nějaký úředník měl složit buď hotovostní, nebo hypotéckární kauzu, proto není známo, jakým způsobem má být hypotéční listina sepsána. Tak je třeba, aby sem vysoký zemský úřad ráčil nechat poslat nástin, jak zní tato hypotéční listina jiných horních úředníků, aby si ti zdejší

¹⁴² URBAN, Jan. K osobnosti a dílu J. A. Alise (1732–1801). *Vlastivědný sborník Podbrdská*. Příbram 1971, 5, s. 146.

¹⁴³ Ústřední ústav geologický Praha 1. Malostranské nám. 19. *Zprávy k výzkumnému úkolu T-0-20-24/1(1/09) díl.úkol T-0-20-24/1(1/09/1). Annensko-vojtěšský a černo-jamský dolový revír v letech 1779–1800*. Praha 1970.

¹⁴⁴ KOPIČKOVÁ, Božena. *Kronika příbramských Kovohutí*. Praha 1986, s. 41–42.

¹⁴⁵ Horním radům českého gubernia byly podřízeny vrchní horní úřady v Příbrami (1813) a v Jáchymově (1814).

¹⁴⁶ Archiv DIAMO Příbram, Opisy příbramských horních knih, svazek VIII, 1780–1800, s. 79. Praha, 17. června 1791.

¹⁴⁷ Archiv DIAMO Příbram, Opisy příbramských horních knih, svazek VIII - s. 84. Praha 10. března 1795 c. k. vrchnímu hornímu úřadu v Příbrami (6610).

nechali podle ní vyhotovit své, aby mohly být tyto listiny zaslány c. k. státní účtárně. Alis.“

Nakonec ale byla Alisovi kauce odpuštěna. Vrchnímu hornímu úřadu došel z Prahy list, že dvorním dekretem z 30. prosince minulého roku (1795) bylo sděleno, kterak jeho c. k. Veličenstvo příbramskému vrchnímu hornímu správci Janu Antonovi Alisovi s nejmilostivějším ohledem na dlouhotrvající věrnou a užitečnou službu a na ostatní zásluhy ráčilo propůjčit úřad císařského horního rady bez zaplacení taxy; tudíž dekret v té věci bude přiložen s tím, aby ohlášený pan – zde byl Alis poprvé titulován jako pan a nikoliv jen příjmením - horní rada se dostavil dne 4. února k složení služební přísahy sem, kde i ostatní z tohoto nejvyššího rozhodnutí je náležitě známo níže psaným císařským úředníkům.¹⁴⁸

V roce 1797 byl Alisovi jako příručí (adjunkt) přidělen Alois Miessel z Zeileisenu, s ročním služným 350 zl. a vedlejšími finančními požitky 150 zl ročně.¹⁴⁹ Když Jan Antonín Alis odešel v roce 1799 do výslužby s roční penzí 800 zl. a s přiznanou roční remunerací 200 zl. na tak dlouho, dokud budou doly výnosné,¹⁵⁰ jeho nástupcem ve funkci šéfa příbramského závodu se stal právě jeho dosavadní adjunkt Alois Meissel z Zeileisenu.

Alisovy výsledky v Příbrami nejlépe dokumentují čísla. V roce 1772 bylo u závodu zaměstnáno něco málo přes 50 lidí a čistá hospodářská ztráta činila 3 287 zl. Se ztrátou se pak hospodařilo ještě celých 11 roků, až do roku 1783. Od roku následujícího však začal podnik již trvale přinášet čistý zisk. V posledních letech Alisova aktivního působení báňský závod zaměstnával více než 300 lidí a bylo dosaženo následujících čistých zisků: v roce 1797 – 26 668 zl., v roce 1798 – 25 631 zl. a v roce 1799 – 19 213 zl. Produkce čistého kovu, tedy stříbra a olova, se za období 1772–1799 zvýšila téměř dvacetinásobně.¹⁵¹

¹⁴⁸ Archiv DIAMO Příbram, Opisy příbramských horních knih, svazek VIII – 87, Praha, 14. ledna 1796, příbramskému císařskému oberamtu, podepsáni Stampach, Lichtenfels. SOKA Příbram, J. V. Bezděka osobní fond., inv. č. 421. Činnost Jana Antonína Alise v Příbrami v letech 1772–1799 mapuje práce Jana Urbana K osobnosti a dílu Jana Antonína Alise (1732–1801). *Vlastivědný sborník Podbrdská*. 5, 1971, s. 139–148.

¹⁴⁹ Archiv DIAMO Příbram, Opisy příbramských horních knih, svazek VIII- 1780–1800, s. 92 (19. 9. 1797).

¹⁵⁰ Archiv DIAMO Příbram, Opisy příbramských horních knih, svazek VIII, 1780–1800, s. 106 (19. 8. 1797).

¹⁵¹ Archiv DIAMO Příbram, Závěrečná zpráva k ukončení činnosti v příbramském rudném revíru - Historie báňské činnosti díl II., př. č. 5.

Je pravda, že mnoho z toho, co bylo u příbramského horního závodu realizováno pod vedením J. A. Alise, bylo navrhováno již dávno před jeho příchodem na scénu jinými báňskými odborníky. Před jeho érou se ovšem vždy jednalo o víceméně teoretické podněty, nikdo neměl tolik zájmu, důslednosti a pile, aby ony návrhy dovedl ke zdárnému konci. Skutečně raketový rozvoj hornictví na Příbramsku potom přichází až několik desetiletí po jeho smrti, s nástupem páry. To je už ovšem jiná historie, ke které však Alis svými počiny položil nezbytný základ. Autoři pamětního spisu z roku 1875, vydaného při příležitosti dosažení 1000 m kolmé hloubky na dole Vojtěch, hodnotili jeho zdejší působení těmito slovy: „Jan Antonín Alis s neobyčejnou vytrvalostí přemáhal všechny obtíže, jež se mu naskytly a jichž počet nebyl nepatrný. Muž ten železnou pilností a neobyčejným důmyslem svým zachránil hory Příbramské, jichž dnové byly už skorem sečteny, a zbudoval sobě takto pomník nejčestnější.“¹⁵²

Jan Antonín Alis, daný slavným způsobem do výslužby (přesný překlad slova jubiliert), prodal svůj dvůr neboli ovčín u Zdaboře, zděděný po svém otci, dne 1. srpna 1801 Antonu Rößlerovi a jeho manželce Barboře. Ke dvoru patřilo 53 jiter 179 sáhů polí, 24 jiter 561 sáhů luk, 9 jiter 231 sáhů pastvin. Dvůr prodal se vším hospodářským náradím, dobyt看em, obilím a senem, a to za 8 800 zl. Kupující složil v hotovosti 1000 zl. a zavázal se splácet každý rok 1000 zl. pod úrokem pět procent. Co se týče všech bonifikací, patřících prodávajícímu, totiž zásobáren, přepravy, válečných půjček, tyto měly přijít kupujícímu k dobru. Tímto dnem převzal kupující všechny dávky ze dvora nebo ovčina. Kupující zaplatil čtyři splátky, zápis byl vtělen do městské knihy 6. září 1806.¹⁵³ Rößlerovi tento dvůr číslo konskripční 271 se vším příslušenstvím prodali 18. března 1810 panu Josephovi Wilhelmovi rytíři von Schick und Lenkau, c. k. skutečnému guberniálnímu koncipientovi, za 14 200 zl.¹⁵⁴

Krátce na to, 19. září 1801, Jan Antonín Alis zemřel na vodnatelnost v domě č. p. 172 v Příbrami,¹⁵⁵ který stával v ulici V Brance, naposledy č. p. 88-III. Alis byl pohřben ve staré, dnes zrušené části příbramského hřbitova a na náhrobku č. 1745 byl německý text, v českém překladu znějící asi takto: Památce svého počestného otce Jana Antonína Alise, c. k. horního rady zemřelého v 70. roce svého věku dne 19. září 1801 zasvěcuje tento malý pomník upřímné lásky

¹⁵² *Příbramské doly na stříbro a olovo, pamětní spis*. Příbram 1878, s. 62.

¹⁵³ AMPB, RM, inv. č. 22, fol. 316r–317r.

¹⁵⁴ AMPB, RM, inv. č. 22, fol. 396v–397v.

¹⁵⁵ MZ FÚ Pb 054.



Červená lávka Stříbro. Lávka spojovala město a hornické provozy za řekou, postavena v roce 1806 za hornístra Antona Alise. Foto Bielfeldt Stříbro 1875.

a velké úcty jeho vděčný syn v roce 1803.¹⁵⁶ Náhrobní deska byla po zrušení staré části hřbitova osazena v roce 1921 do hřbitovní zdi poblíž místa původního hrobu. Po rozboření zdi byla snesena a uložena ve sklepe báňského ředitelství, kde po ní mizí jakákoliv stopa.¹⁵⁷

Vdova Barbora a její jediný syn Anton se přihlásili k dědictví a ani nechtěli pořizovat inventář pozůstalosti 23. září 1801.¹⁵⁸ Barbora Alisová svému synovi odevzdáním z 25. září 1801 postoupila všechna svá práva na pozůstalost po svém zemřelém manželovi. Postoupení pozůstalosti k rukám Antona Alise, hornístra, od jeho matky Barbory, bylo povoleno zaknihovat 2. října 1801, zapsáno do knihy bylo 9. října 1801.¹⁵⁹ Vdově Barboře Alisové byla přiznána zvýšená penze 400 zl.¹⁶⁰ Přežila svého manžela o čtyři roky a zemřela

¹⁵⁶ DEM ANDENKEN SEINES RECHTSCHAFFENEN VATERS JOHANN ANTON ALIS, K: K: BERGRATH, GESTORBEN IM 70 JAHRE S: A: AM 19. SEPTEMBER 1801 WEIHET DIESES KLEINE DENKMAL INNIGER LIEBE UND HOCHACHTUNG SEIN DANKBARER SOHN, IM JAHRE 1803. MALÝ, Ladislav. Deska Alisova. *Věstník městského musea v Příbrami*. 1934, X. Archiv DIAMO Příbram, Opisy příbramských horních knih svazek IX, 1801–1910, s. 1.

¹⁵⁷ JEŽEK, Vladimír. *Bohutínský rudný revír*. Příbram 1978, s. 13.

¹⁵⁸ AMPB, RM, inv. č. 37, fol. 81r.

¹⁵⁹ AMPB, RM, inv. č. 42, fol. 63r.

¹⁶⁰ Archiv DIAMO Příbram. Opisy příbramských horních knih, sv. IX., 1801–1910 s. 3.

2. března 1805 ve věku 89 roků ve Stříbře u svého syna, v té době zdejšího hornístra.¹⁶¹

ANTONÍN či **ANTON ALIS** (ostatní jména Josef Václav Jan Nepomucký neužíval), pokřtěný 17. října 1759 v Kutné Hoře, byl jediným dítětem Jana Antonína Alise, které se dožilo dospělosti,¹⁶² a vskutku měl být svému otci za co vděčný. K báňskému závodu nastoupil jako dobrovolný horní praktikant a první stopa jeho kariéry pochází z roku 1777, kdy v této funkci jako osmnáctiletý překresloval mapu z roku 1766.¹⁶³ Jednalo se o starší mapu zhotovenou Josefem Büttnerem v souvislosti se stavbou rybníka u Vysoké Pece a s tím spojeným výkupem pozemků. Mapa se v originále nedochovala, známa je pouze tato Antonínem Alisem zhotovená kopie. Je zřejmé, že vložky ke kartografii zdědil po svém otci, který byl jistě i jeho učitelem. Zhotovení uvedené kopie nebylo samoúčelné, protože v následujících letech byla zvyšována hráz rybníka a v jeho sousedství byl stavěn napájecí kanál k rybníku Vokačovskému. To s sebou jistě přinášelo řadu jednání ohledně pozemků potřebných pro zmíněné akce.¹⁶⁴

Roku 1779 v dopise pro c. k. horní úřad Příbram (F5. čís. 9.), určeném zřejmě přímo pro Jana Antonína Alise, protože je titulován „dobrý příteli“, se uvádí: „Veslavné dvorní místo nenašlo ve zprávě (zdejšího, tedy příbramského úřadu, pozn. aut.) za měsíc duben a k poznámkám k té zprávě nic k připomínkování, nýbrž jen to, že dobrovolnému praktikantovi Alisovi při nastavování příbramského rybníka, protože tamní dva úředníci kvůli jiným záležitostem se tím neustále nemohou zaobírat, má v úmyslu a ráčí povolit denně 30 krejcarů, což se tedy královskému hornímu úřadu oznamuje a dává na vědomí, že se jeho synovi v naději, že on na šterkování rybníka a dělníky bude dávat pilný pozor, povoluje 30 krejcarů denně, které budou zaneseny do účtů s jinými náklady a výdaji. Dáno od nejvyššího mincmistrovského a horního úřadu 30. 6. 1779. Karl hrabě von Clary. Johann Joseph Urtica.“¹⁶⁵ Přestože je rybník jmenován příbramským, podle další dochované zprávy z konce roku 1779 se jednalo o rybník Vysokopectký, patřící příbramskému rudnímu re-

¹⁶¹ MZ FÚ Stříbro 15.

¹⁶² Matrika NOZ 04 Kutná Hora.

¹⁶³ DIAMO-mapový archiv-mapa výkupu pozemků, autor Josef Büttner, dat. 1766, kopíroval Antonio Alis dat. 1777.

¹⁶⁴ Archiv DIAMO Příbram, Opisy příbramských horních knih, svazek VII, 1761–1779, s. 119, 121, 127, 128.

¹⁶⁵ Archiv DIAMO Příbram, Opisy příbramských horních knih, svazek VII, 1761–1779, s. 122.

víru.¹⁶⁶ Jistě se v letech 1779–1780 spolu s otcem Anton také podílel na stavbě, nebo lépe řečeno na generální přestavbě rybníka „den nëuen Himmelsteich“ tedy rybníka známého dnes jako Vokačovský (Drozďák). Není tedy pochyb o tom, že otec Jan Antonín ho vzal pod svou ochranu a zřejmě se o přínosu svého syna zdejšímu dolování neopomněl zmínit, když nadřízenému úřadu podával pravidelnou zprávu.

Již v roce 1784 jako pětadvacetiletý mladík je Antonín Alis titulován jako báňský aktuár.¹⁶⁷ V přesně nezjištěné době, pravděpodobně však po svém jmenování do uvedené funkce, byl oddán s Karolínou Reesikovou z Reinfeldu, o které jen zprostředkovaně zjišťujeme, že byla o 8 roků starší nežli její manžel. Z manželství se narodilo pouze jedno dítě, a to syn Josef Antonín, narozený 28. května 1787 v Příbrami.¹⁶⁸

Neznámo kdy (před rokem 1795) byl Antonín Alis ve funkci horního přísežného přeložen do Stříbra. Do roku 1772 podléhalo dolování ve Stříbře vrchnímu hornímu úřadu Horní Slavkov, pak byl slavkovský horní úřad podřízen vrchnímu úřadu v Jáchymově.¹⁶⁹ Alisův podpis na dokumentech se ve Stříbře poprvé objevuje k 13. prosinci 1795, kdy zde zastával uvedenou funkci.¹⁷⁰ V roce 1801 byl horní úřad Stříbro vyňat z pravomoci vrchního horního úřadu v Jáchymově a podřízen přímo guberniu. Do čela horního úřadu ve Stříbře byl postaven ve funkci hormistra bývalý přísežný Anton Alis, přísežným se stal dosavadní šichtmistr Jan Facundus Hayd. O tři roky později v roce 1804 byl ve Stříbře zřízen i horní soud sestávající z horního soudce a čtyř přísedících a Anton Alis zde začal vykonávat souběžně i funkci horního soudce.¹⁷¹ Po celou dobu svého působení ve Stříbře bydlel Anton Alis s rodinou a posléze i s matkou v tehdejší č. p. 13.

Anton Alis, c. k. hormistr, zemřel ve Stříbře 9. prosince 1807 (pochován 10. prosince tamtéž)¹⁷² ve věku 48 let, a to bez sepsání poslední vůle. Jako příčina smrti jsou uvedeny plicní potíže. Vzhledem

¹⁶⁶ Archiv DIAMO Příbram, Opisy příbramských horních knih, svazek VII, 1761–1779, s. 131.

¹⁶⁷ MN FÚ Pb 007 fol. 600 (22. 8. 1784).

¹⁶⁸ MN FÚ Pb 007.

¹⁶⁹ Národní archiv Praha, Horní úřad Stříbro (1719–1785) 1791–1864, úvod k inventáři, s. 2.

¹⁷⁰ Národní archiv Praha: fond Horní úřad Stříbro, karton 33: kompetence horního úřadu.

¹⁷¹ SOkA Tachov, Chronik der K. Stadt Mies in Böhmen 1878 - Kniha IV. 1801–1824 s. 3–4.

¹⁷² MZ FÚ Stříbro 15. SOkA Příbram, AMPB, RM, inv. č. 37, fol.235r–236r.

k tomu, že zemřel v poměrně mladém věku a posléze v projednávané závěti byly též zmiňovány dost vysoké částky za léky, můžeme soudit, že Antonín Alis byl člověk nepříliš pevného zdraví.

Funkci hormistra ve Stříbře převzal již jmenovaný Jan Facundus Hayd. S tímto úředníkem Alise pojilo pravděpodobně i jisté přátelství, neboť již od roku 1799 byli s manželkou Karolínou kmotry jeho děti.¹⁷³ Anton Alis byl posledním z této rodové větve, který se profesně věnoval hornictví a zpracování rud.

Protokol o projednání pozůstalosti byl zapsán ve Stříbře 28. října 1811. Poručníci zletilého dědice, syna Josefa Antonína Alise, byla jeho matka Karolina, která se jménem svým a svého syna přihlásila k dědictví pod výminkou, a tak bylo nyní přikročeno k jeho projednávání. Ze zápisu vyplývá, že pozůstalost Antona Alise byla roku 1808 inventována a byl o tom vyhotoven dražební protokol. Z pozůstalosti byly vyjmuty zlaté hodinky a zlatá tabatěrka, protože byly majetkem paní vdovy. Mezi aktivy bylo například 3800 zl. na statku ve Zdaboři, který zůstavitelův otec prodal Antonu Rößlerovi, tři losy, zařízení pokojů za 128 zl., obrazy za 86 zl., nářadí za 123 zl., knihy za 58 zl., šaty a prádlo za 459 zl., koně a koňské postroje za 321 zl., peřiny za 64 zl. Celkem bylo aktiv za 7501 zl., (v nové měně za 5 235 zl.). Pasiv, mezi nimiž byly účty za pohřeb, léky, náklady na syna a vdovu, bylo za 2 717 zl. (v nové měně za 1070 zl.), takže zletilému synovi Josefu Antonínovi zůstal majetek ve výši 4 165 zl., z čehož byla ponechána vdově Karolíně po dobu jejího života k užívání čtvrtina majetku. Do příbramské městské knihy byl protokol zapsán 21. listopadu 1811.¹⁷⁴ Karolina Alisová přežila svého manžela o devět roků a zemřela ve Stříbře 24. října 1816 ve věku 65 let na vodnatelnost.¹⁷⁵

JOSEF ANTONÍN ALIS (posléze užíval pouze křestní jméno Josef) se narodil 28. května 1787 v Příbrami.¹⁷⁶ V době vyřizování otcovy pozůstalosti, v listopadu 1811, byl Josef Alis poručíkem u 35. pěšího pluku, jehož majitelem byl v té době polní zbrojmistr Eugen hrabě Argentau a velitelem jednotky plukovník Josef von Schaffer. 35. pěší pluk měl vychovatelnu pro vojenský dorost - *Regiments-Knaben-Erziehungshaus* - v Plzni, takže je nanejvýš pravděpodobné, že Josef Alis prošel tímto zařízením. Do armády odešel z neznámých důvodů, ale zcela dobrovolně v době, kdy v ní pod vedením prezidenta dvorské válečné rady arcivévody Karla probíhaly dalekosáhlé změny. Před-

¹⁷³ MN FÚ Stříbro 07.

¹⁷⁴ AMPB, RM, inv. č. 37, fol.235r–236r.

¹⁷⁵ MZ FÚ Stříbro 15.

¹⁷⁶ MN FÚ Pb 007.

vším byla v roce 1802 zrušena doživotní vojenská služba. Místo ní bylo stanoveno 10 let vojenské služby u pěchoty a vozatajstva, 12 let u jezdeckta a 14 let u dělostřelectva. Zdokonalen byl doplňovací systém, nyní na bázi konskripčních okresů, a v roce 1805 bylo v armádě zrušeno dosud povinné nošení copů.¹⁷⁷

Poměrně značného dědictví, které po zesnulém otci získal, se zřejmě neblaze dotkl státní bankrot vyhlášený 15. března 1811, který ve svých důsledcích velmi silně poškozoval obyvatelstvo a také značně otrásl dosud nepřilíš pevnou důvěrou v papírové peníze.¹⁷⁸ Vzhledem k jeho věku není příliš pravděpodobné, že byl Josef Alis účastníkem některého z bojových střetnutí ve třetí koaliční válce v roce 1805. Na bojích v pátém koaličním konfliktu roku 1809, kterého se 35. pluk velmi aktivně zúčastnil v celé řadě střetnutí (Aspern, Wagram, Znojmo) se však se svou jednotkou nějakým způsobem jistě podílel.¹⁷⁹

V několika následujících mírových letech svoji vojenskou kariéru pravděpodobně na čas přerušil, neboť 8. července 1812 byl jako bývalý poručík „slavného pluku Argentau“ oddán v Plzni s Monikou Ketzovou, pozůstalou dcerou po zemřelém Janovi Ketzovi, měšťanu ze Stříbra a jeho ženě Marii rozené Trechslerové ze Stříbra.¹⁸⁰ Jako bývalý poručík je potom titulován také v zápisech z roku 1813. Ještě před svatbou se snoubencům ve Stříbře narodilo první dítě Karolina Antonie (*19. prosince 1811, †14. září 1812 v Plzni).¹⁸¹ Jako druhá dcera se narodila v Plzni Josefa Karolina Antonie (*8. června 1813)¹⁸² a posléze přišel na svět syn Wilhelm Ignác (*20. července 1815 ve Stříbře, †17. března 1816 v Plzni).¹⁸³

Pokud Josef Alis žil s rodinou v Plzni, je v záznamech jako bydlíště udáváno číslo domu 56 v ulici Za Novou branou. V letech 1814–1816 se Josef Alis vrátil k vojenské službě, neboť v posledním zachyceném záznamu z roku 1816 je titulován jako oberleutnant (nadporučík) 1. batalionu (praporu) c. k. myslivců. Tento zápis také svědčí o tom, že boje napoleonských válek, pokud se jich zúčastnil, přestál ve zdraví. Pokud můžeme věřit údajům o Alisově službě u 1. praporu polních myslivců, ten byl podle dostupných zdrojů v roce 1816

¹⁷⁷ KLUČINA, Petr. *Člověk, zbraň a zbroj v obraze doby. II. díl. I.* NV Praha 1984, s. 119–120.

¹⁷⁸ KOLEKTIV. *Dějiny země Koruny české. II. díl.* Praha 1993, s. 39.

¹⁷⁹ DRNEK, Jan. 35. *Infanterie regiment, stručná historie*, s. 5 - zveřejněno na www.kc.plzen.cz.

¹⁸⁰ MO FÚ Plzeň 025.

¹⁸¹ MN FÚ Stříbro 08. MZ FÚ Plzeň 038.

¹⁸² MN FÚ Plzeň 008.

¹⁸³ MN FÚ Stříbro 08. MZ FÚ Plzeň 038.

součástí pozorovacího sboru umístěného v Bavorsku, v roce 1818 dislokován v Linci, 1819 v Kutné Hoře a v roce 1820 v Netolicích.¹⁸⁴

Další stopy po Josefu Alisovi, jeho manželce Monice, dceři Josefě Karolině Antonii a případných dalších potomcích tímto alespoň prozatím mizí. Lze se jen domýšlet, proč si skvěle situovaný mládenec zvolil tuto životní dráhu. Možná za ní byla i touha po dobrodružství a vymanění se z pout rodových tradic a rodičovských očekávání předchozích spořádaných generací Alisových. A nebo se u něho přece jen projevily geny jeho francouzského praprapraděda Louise de Alis, který se kdysi v nejistých válečných časech nebál vydat přes půl Evropy a hledat své štěstí v cizí zemi?



Myslivci rakouské armády v roce 1818. Z knihy Klučina, Romaňák, Richter: Člověk, zbraň a zbroj v obraze doby II. díl 17.–20. století. Praha 1984.

¹⁸⁴ Zdroj: WREDE, Alphonse von; SEMEK, Anton. *Geschichte der k. u. k. Wehrmacht I.*