

# Koncepce prevence kriminality města Příbram na léta 2016 – 2018

---



MĚSTO PŘÍBRAM

# Obsah

## I. Teoretická část

1. Prevence kriminality – teoretické ukotvení .....	5
2. Základní pojmy prevence kriminality .....	6
3. Prevence kriminality na místní úrovni .....	9
3.1. Činnost pracovní skupiny prevence kriminality .....	9
3.2. Pozice manažera prevence kriminality .....	10
3.3. Výchozí dokumenty .....	12

## II. Analytická část

1. Vyhodnocení Koncepce prevence kriminality města Příbram na léta 2012 – 2015 .....	15
1.1. Přehled financování .....	17
1.2. Přehled priorit, opatření a plnění aktivit.....	19
2. Bezpečnostní analýza .....	28
2.1. Protiprávní analýza.....	28
2.2. Kriminalita na Příbramsku – porovnání 2012-2014 .....	33
2.3. Výzkum veřejného mínění za rok 2013 .....	38
2.4. Speciální výslechová místnost.....	39
2.5. Činnost Městské policie Příbram za 2012 – 2014 .....	40
3. Sociálně demografická analýza .....	42
3.1. Obyvatelstvo .....	42
3.2. Vzdělanostní struktura obyvatel .....	43
3.3. Nezaměstnanost .....	44
3.4. Existence sociálně vyloučených lokalit.....	47
4. Institucionální analýza.....	49
4.1. Státní subjekty.....	49
Činnost Policie ČR v oblasti prevence .....	49
Městský úřad Příbram - Odbor sociálních věcí a zdravotnictví .....	50
Školství .....	54
Ambulantní oddělení Střediska výchovné péče Příbram .....	56
Služby sociální prevence .....	57
Probační a mediační služba ČR, středisko Příbram .....	59
Pedagogicko-psychologická poradna .....	60
Probační a mediační služba ČR, Středisko Příbram .....	61

Věznice Příbram .....	62
4.2. Nestátní subjekty .....	65
Centrum Adiktologických Služeb Magdaléna.....	65
NZDM Bedna .....	72
Farní charita Příbram .....	76
Intervenční centrum proFem .....	78
5. SWOT analýza.....	80
<a href="#"><u>III. Implementace</u></a>	
1. Východiska koncepce .....	83
1.1. Principy.....	83
1.2. Cíle.....	83
1.3. Cílové skupiny .....	83
2. Priority pro léta 2016 – 2018 .....	84
3. Opatření k plnění/akční plán.....	85
4. Shrnutí vč. dlouhodobého řešení prevence kriminality na místní úrovni.....	89
Vyhodnocení plnění Koncepce .....	90
Dlouhodobé řešení oblasti prevence kriminality na místní úrovni .....	90
Použité zdroje: .....	91
Seznam obrázků a grafů:.....	92
Seznam tabulek:.....	93

I.

## Teoretická část

---

## 1. Prevence kriminality – teoretické ukotvení

Preventivní politika je vedle trestní politiky<sup>1</sup> podsystémem kriminální politiky, která je zase dílčím systémem politiky bezpečnosti. **Preventivní politika směřuje do budoucnosti** a spoléhá především na nerepresivní<sup>2</sup> prostředky. Zabývá se snižováním pravděpodobnosti páčání trestných činů. Působí v ní řadu institucí - orgány státní správy, samosprávy, podnikatelské subjekty, zájmová sdružení občanů, církve a zejména občané samotní. Potřebnost účasti co nejširší společnosti na prevenci kriminality platí zejména v souvislosti s tzv. tradiční (obecnou) kriminalitou.

**Prevence kriminality** zahrnuje soubor nerepresivních opatření, tedy veškeré aktivity vyvíjené státními, veřejnoprávními i soukromoprávními subjekty směřující k předcházení páčání kriminality a snižování obav z ní. Patří sem opatření, jejichž cílem či důsledkem je zmenšování rozsahu a závažnosti kriminality a jejích následků, ať již prostřednictvím omezení kriminogenních příležitostí, nebo působením na potenciální pachatele a oběti trestných činů.

Jedná se o opatření sociální prevence, situační prevence, včetně informování veřejnosti o možnostech ochrany před trestnou činností a pomoci obětem trestných činů. Prevence kriminality úzce souvisí s prevencí dalších sociálně patologických jevů, z nichž k nejzávažnějším patří nejrůznější formy závislosti. Preventivní aktivity se uskutečňují v rámci celostátním, regionálním i místním a v každém tomto případě na úrovni primární, sekundární a terciární.

---

<sup>1</sup>Trestní politiku lze charakterizovat jako defenzivní strategii kontroly kriminality, jejíž převážně represivní část je orientována na minulost, na konkrétní události, trestné činy, které již nastaly.

<sup>2</sup>Systém trestní represe má rovněž preventivní význam, ať již ve smyslu generální prevence (odstrašení), nebo se svými tendencemi k alternativním opatřením, které reprezentují snahy o dekriminální trestání.

## 2. Základní pojmy prevence kriminality

Objekty prevence kriminality:

- **kriminogenní faktory** - sociální prostředí, příčiny a podmínky kriminality
- potenciální či skuteční **pachatelé** trestné činnosti
- potenciální či skutečné **oběti** trestných činů.

Struktura prevence kriminality:

- 1. Sociální prevence** představuje aktivity ovlivňující proces socializace a sociální integrace jedince a aktivity zaměřené na změnu nepříznivých společenských a ekonomických podmínek, které jsou považovány za klíčové příčiny páchaní trestné činnosti. Sociální prevence je součástí sociální politiky. Efektivita programů sociální prevence je obtížně statisticky či ekonomicky měřitelná, lze na ni jen usuzovat, a to z hlediska odhadů sociálních perspektiv jedinců - objektů preventivního působení. Realizace programů však výrazným způsobem pozitivně ovlivňuje sociální perspektivu těch, jimiž se zabývají, včetně společenské atmosféry v obci.
- 2. Situační prevence** staví na zkušenosti, že určité druhy kriminality se objevují v určité době, na určitých místech a za určitých okolností. Prostřednictvím opatření režimové, fyzické a technické povahy se snaží kriminogenní podmínky minimalizovat. Nejefektivněji působí při omezování majetkové trestné činnosti. Úspěšnost situační prevence je vysoká, je však podmíněna adekvátní volbou opatření a finančními a personálními prostředky do ní vložených<sup>3</sup>. Těžiště odpovědnosti za opatření situační prevence nesou především občané a obce a v rámci vymezených kompetencí i Ministerstvo vnitra, respektive Policie ČR.
- 3. Informování veřejnosti o možnostech ochrany před trestnou činností** (preventivně informační činnost) představuje vysvětlování principů bezpečného chování a způsobů technického zabezpečení majetku a osob s ohledem na předcházení konkrétních druhů trestné činnosti.

---

<sup>3</sup> Situační prevence je poměrně levná. To se ovšem netýká opatření policejních složek, která jsou sice mimořádně účinná, ale finančně a personálně náročná.

- 4. Prevence viktimnosti<sup>4</sup> a pomoc obětem trestných činů** je založena na konceptech bezpečného chování, diferencovaného s ohledem na různé kriminální situace a psychickou připravenost ohrožených osob. V praxi se jedná o skupinové i individuální zdravotní, psychologické a právní poradenství, trénink v obranných strategiích a propagaci technických možností ochrany před trestnou činností. Užívá metody sociální i situační prevence, a to podle míry ohrožení na primární, sekundární i terciární úrovni.

Úrovně preventivních aktivit:

Sociální a situační přístupy se vzájemně doplňují v primární, sekundární a terciární úrovni preventivních aktivit.

- **Primární prevence** je zaměřena na celou populaci, dospělé i děti. Zahrnuje především výchovné, vzdělávací, volnočasové, osvětové a poradenské aktivity zaměřené zejména na nejširší veřejnost. Zvláštní pozornost je zaměřena na pozitivní ovlivňování příslušných hodnotových měřítek zejména dětí a mládeže – smysluplné a bezpečné trávení volného času, možnosti kulturního, sportovního vyžití, předkládání odborných a adekvátních informací, seznámení i s trestnou odpovědností, apod. Těžiště primární prevence spočívá v rodině, ve škole a v širším sociálním prostředí.
- **Sekundární prevence** již míří na konkrétní rizikové skupiny obyvatelstva, úžeji vymezené (např. podle věku, druhu ohrožení, teritoria atd.) a na kriminálně rizikové sociální i situační prostředí. Zabývá se rizikovými jedinci a skupinami osob, u nichž je zvýšená pravděpodobnost, že se stanou pachateli nebo oběťmi trestné činnosti (specializovaná sociální péče), na sociálně patologické jevy (např. drogové a alkoholové závislosti, šikanu, sprejerství, gamblerství, výtržnictví, vandalismus, etnické konflikty - rasismus a xenofobii, dlouhodobou nezaměstnanost, apod.) a příčiny kriminogenních situací.
- **Terciární prevence** představuje resocializační opatření zaměřující se na ty, kteří trestný čin již spáchali, na lokality, které již byly kriminalitou zasaženy a na osoby, které se již staly oběťmi trestných činů. Spočívá v resocializaci kriminálně narušených osob (pracovní uplatnění vč. rekvalifikace, sociální a rodinné poradenství, pomoc při získávání sociální, sociologické a ekonomické

---

<sup>4</sup> Viktimologie je kriminologická disciplína zabývající se vztahem mezi pachatelem trestného činu a jeho obětí.

samostatnosti apod.). Jejím cílem je udržet dosažené výsledky předchozích intervencí a rekonstrukce nefunkčního sociálního prostředí.

V České republice je systém prevence kriminality organizován na třech úrovních:

- **Na meziresortní úrovni** je těžištěm meziresortní spolupráce, jež spočívá ve vytváření preventivní politiky vlády ve vztahu k tradiční (obecné) kriminalitě a koordinace preventivních činností jednotlivých resortů zastoupených v Republikovém výboru pro prevenci kriminality a podněcování aktivit nových. Situační prevenci kriminality se věnuje Poradní sbor pro situační prevenci kriminality.
- **Na resortní úrovni** pak programy prevence kriminality vycházejí z věcné působnosti jednotlivých ministerstev. Obohacují jejich běžné činnosti o nové prvky a přístupy a ovlivňují tvorbu příslušné legislativy. Odpovědnost za oblast primární prevence spadá do působnosti rodiny, obce a Ministerstva školství, mládeže a tělovýchovy. Sekundární a terciární prevence je s ohledem na odbornou náročnost jednotlivých aktivit záležitostí resortu Ministerstva práce a sociálních věcí a v některých souvislostech i Ministerstva spravedlnosti a Ministerstva zdravotnictví. Ve specifické části populace působí i Ministerstvo obrany.
- **Na místní úrovni** jsou do prevence kriminality zapojeny orgány veřejné správy, police, nevládní organizace a další instituce působící v obcích. Podstatou samotného systému prevence kriminality na místní úrovni je optimální rozložení působnosti v oblastech sociální a situační prevence s ohledem na místní situaci, potřeby i možnosti. V rámci systému prevence kriminality mají významnou roli i instituce na krajské úrovni. Zde se preventivní práce odvíjí do značné míry od zájmu, jaký o tuto oblast projevují orgány obce či města. Patří-li tato problematika k jejich prioritám, zvyšuje to nejen reálnou šanci na získání finančních prostředků, ale také na to, že k prevenci bude přistupováno systematicky a s dlouhodobým záměrem (tedy nikoli nahodile a podle momentálně se nabízejících příležitostí).



### **3. Prevence kriminality na místní úrovni**

Z hlediska účinnosti jsou nejefektivnější programy prevence kriminality na místní úrovni, jejichž podstatou je součinnost orgánů státní správy, samosprávy, policie a nestátních neziskových organizací. Záběr programu je podmíněn místní situací v oblasti vývoje sociálně patologických jevů, potřebami, zájmem a schopnostmi lidí a finančními prostředky. Za realizaci programů prevence kriminality nesou odpovědnost obecní zastupitelstva. Ministerstvo vnitra (dále jen MVČR), konkrétně odborní pracovníci Odboru bezpečnostní politiky a prevence kriminality, poskytují metodickou, konzultační podporu, vzdělávání a za stanovených podmínek i dotační prostředky na realizaci preventivních projektů.

Město Příbram se problematice prevence kriminality věnuje systematicky od roku 2007. V této době byl stav kriminality na území města Příbram velmi vážný - v roce 2007 byla Příbram na žebříčku kriminality hodnocena mezi městy s více než 25 tisíci obyvateli na prvním místě. Na základě metodiky MVČR a odborných konzultací s pracovníky tehdejšího Odboru prevence kriminality byla proto poprvé ustanovena Pracovní skupina prevence kriminality jako poradní orgán Rady města a zřízena funkce manažera prevence kriminality v rámci obecní samosprávy. Třetí podmínkou pro zapojení obce do dotačního programu prevence kriminality každoročně vyhlášeným MVČR je vytvoření střednědobého koncepčního dokumentu prevence kriminality města.

#### **3.1. Činnost pracovní skupiny prevence kriminality**

Efektivní práce na poli prevence kriminality předpokládá otevřený přístup k informacím o negativních sociálních jevech ve městě. Možnosti získávat informace o sociálně patologických jevech jsou kromě jiného dány také množstvím odborníků, kteří se problematikou zabývají. Zřízení a funkčnost pracovní skupiny prevence kriminality pro otázky předcházení sociálně patologickým jevům jednoznačně svědčí o efektivitě preventivní práce v našem městě. Její výhodou je především navození spolupráce a komunikace mezi zástupci různých institucí. Formou přímé účasti se tak do spolupráce v oblasti prevence kriminality zapojují především zástupci policie (státní i městské), zástupci integrovaného záchranného systému, zástupci z rezortu justice (Probační a mediační služba ČR), stejně jako místní neziskové organizace a další instituce působící v oblasti výchovy a péče o mládež.

Pracovní skupina prevence kriminality každoročně zpracovává Městský program prevence kriminality a víceleté Koncepce prevence kriminality města jako střednědobé strategické dokumenty ukazující erudovanost, systematicčnost a provázanost v postupech při řešení tak důležité, avšak složité problematiky, jakou prevence kriminality bezpochyby je.

### 3.2. Pozice manažera prevence kriminality

Ve městě Příbram je zřízena funkce, která bezprostředně souvisí s otázkami prevence kriminality. Jedná se o místního manažera prevence kriminality a protidrogového koordinátora. Činnost manažera prevence kriminality (dále jen MPK) není v současné době nikde normativně ukotvena.

#### **Pracovní zařazení MPK v organizační struktuře Městského úřadu**

Dle výzkumu zveřejněným Institutem pro kriminologii a sociální prevenci<sup>5</sup> z hlediska odboru, útvaru či organizace, kde bývá MPK pracovníčně zařazen, se obvykle jedná o odbor sociálních věcí či sociální péče městského úřadu (zhruba 30 % případů), eventuálně o městskou policii (zhruba 27 %). V ostatních případech jde rovněž o takové zařazení, jako je odbor školství a kultury městského úřadu, kancelář starosty či kancelář tajemníka úřadu.

Funkce Manažera prevence kriminality je zařazená v rámci Oddělení sociální prevence a kurately OSVZ se komplexně zabývá problematikou sociální prevence na území města Příbram, a ve spolupráci s příslušnými orgány tvoří podmínky nezbytné pro tvorbu a realizaci specificky zaměřených a vnitřně provázaných preventivních programů.

#### **Činnost manažera prevence kriminality**

Nejobecněji řečeno, pracovní náplní manažera prevence kriminality na místní úrovni je péče o rozvoj a koordinaci preventivních programů v lokalitě. Konkrétně tedy zejména:

- **Navozuje spolupráci a komunikaci mezi zástupci různých institucí**

V rámci své působnosti manažer zabezpečuje úzkou a vzájemnou součinnost odborů Městského úřadu Příbram, Policie ČR – OO Příbram, PIS Policie ČR, Městské policie Příbram (dále jen MP), a dalších státních i nestátních neziskových organizací působících v oblasti sociální prevence a prevence kriminality. Dále spolupracuje s MVČR,

---

<sup>5</sup> Večerka, K. a kol. *Prevence kriminality na území obcí a krajů. Závěrečná zpráva z výzkumu*. Institut pro kriminologii a sociální prevenci, Praha 2009. ISBN 978-80-7338-085-4. 117 s.

s Krajským úřadem Středočeského kraje a s ostatními městy v ČR v rámci prevence kriminality.

- ***Mapuje a koordinuje situaci v oblasti sekundární a terciární prevence***

Kvalitní informace o nežádoucích jevech v dané obci či městě jsou jedním ze základních předpokladů úspěšné práce v oblasti prevence kriminality. Oficiální šetření k situaci v oblasti kriminality a sociálně patologických jevů bývá součástí vyhodnocení preventivních projektů a mnohdy i podmínkou pro přidělení státních účelových dotací MVČR v rámci programu prevence na místní úrovni. Zde manažer v rámci své působnosti zabezpečuje a koordinuje pravidelné setkávání pracovní skupiny prevence kriminality, jejíž členové se v součinnosti podílí na zpracování střednědobého koncepčního dokumentu prevence kriminality města.

- ***Koncepční činnost***

Váhu, jaká je prevenci v obci přikládána, lze mimo jiné odvodit z toho, zda je tato problematika podchycena v dlouhodobějších koncepčních či strategických dokumentech. Existence takových materiálů může svědčit o systematickém přístupu vedení obce k preventivnímu úsilí. Preventivní práce se v současném systému prevence v ČR odvíjí do značné míry od zájmu, jaký o tuto oblast projevují orgány obce či města. Patří-li tato problematika k jejich prioritám, zvyšuje to nejen reálnou šanci na získání finančních prostředků, ale také na to, že k prevenci bude přístupováno systematicky a s dlouhodobým záměrem (tedy nikoli nahodile a podle momentálně se nabízejících příležitostí). Priority, které zmíněný dokument sleduje, bývají nejčastěji obecné cíle typu snižování kriminality či předcházení nežádoucím jevům, případně zajištění bezpečnosti občanů ve městě. Preventivní materiály jsou tedy vesměs koncipovány jako rámcové, splnitelné později v rámci každoročního programu prevence kriminality města, v zásadě libovolným obsahem dle momentálních zjištění a priorit.

- ***Tvorba a řízení realizace programu prevence kriminality města***

V rámci své působnosti manažer prevence kriminality města zabezpečuje městský program prevence kriminality ve městě Příbram a koordinuje jeho aktivity v oblasti prevence kriminality na území města Příbram. Finanční podporu pro preventivní projekty, realizované na úrovni měst a obcí, je možné získat z různých zdrojů. Jedním z nejdůležitějších jsou programy, které za tímto účelem připravuje MVČR, či prostředky poskytnuté krajskými úřady zaměřující se na sekundární či terciární prevenci kriminality a dalších závadových jevů obce. Kromě podpory z těchto zdrojů jsou

podstatné i prostředky, které na preventivní aktivity ze svého vlastního rozpočtu vyčleňuje sama obec.

V oblasti primární prevence sociálně patologických jevů na základních školách působí metodici pro primární prevenci na základních školách, kteří s manažerem prevence kriminality úzce spolupracují. Dále do budoucna by však mělo být diskutováno, také s ohledem na aktuální migrační situaci ve světě, zda je účelné obsadit místo specializovaného pracovníka pro integraci menšin a cizinců.

### 3.3. Výchozí dokumenty

**Strategie prevence kriminality v České republice<sup>6</sup>** je střednědobým dokumentem, který navazuje na předcházející republikové strategie schvalované vládou od roku 1996. Navazuje na předchozí poznatky získané v oblasti prevence kriminality, určuje cíle, principy a priority současné vládní politiky v této oblasti a definuje obsah systému prevence kriminality v rámci České republiky na úrovni státu, krajů a obcí. Principy a priority se zde opírají o statistické trendy trestné činnosti a bezpečnostní analýzy, závěry a doporučení mezinárodních, resortních a odborných institucí a orgánů. Strategie prevence kriminality poskytuje obcím potřebné vodítko k realizaci jejích cílů a priorit na lokální úrovni.

**Koncepce prevence kriminality Středočeského kraje na léta 2014 – 2016<sup>7</sup>** byla zpracována v návaznosti na vládní Strategii. V rámci organizace preventivní politiky na krajské úrovni a při plánování preventivních aktivit na území Středočeského kraje. Kraj tak napomáhá při plánování a realizaci preventivních opatření a aktivit jednotlivých obcí tam, kde má obecní samospráva zájem řešit svou bezpečnostní situaci.

**Strategický plán rozvoje města Příbram na období let 2014 – 2020<sup>8</sup>** je základní střednědobý rozvojový dokument formulující společnou strategickou rozvojovou vizi dalšího směřování města v pro dané období. Strategický plán města je podkladem především pro střednědobé a dlouhodobé plánování rozvoje města, sestavování rozpočtu města, čerpání dotací z evropských fondů, aktivní marketing města a zapojování občanů a

---

<sup>6</sup> více na <http://www.mvcr.cz/clanek/web-o-nas-prevence-prevence-kriminality>

<sup>7</sup> dostupné <http://www.kr-stredocesky.cz/documents/20875/5328042/Koncepce+prevence+kriminality>

<sup>8</sup> Dostupné na <http://pribram.eu/mesto-pribram/rozvoj-mesta-a-uzemni-plan/strategicky-plan-rozvoje-mesta-pribram-na-obdobi-let-2014-2020.html>

podnikatelů do rozvojových aktivit města. V rámci priority „Zvýšení bezpečnosti ve městě“ jsou zde stanoveny cíle „Podpora a rozvoj prevence kriminality“ a „Řešení drogové problematiky“.

**Strategický plán sociálního začleňování města Příbram pro období 2015 – 2018<sup>9</sup>** je střednědobým až dlouhodobým dokumentem zaměřeným na koordinovaný přístup k sociálně vyloučeným lokalitám. Analyzuje důležité oblasti a problémy ve městě a slouží jako nástroj koordinace klíčových aktivit v oblasti bydlení, zaměstnanosti, vzdělávání, rozvoje sociálních služeb a bezpečnosti. V oblasti prevence kriminality a rizikového chování popisuje prioritu „Snížení výskytu rizikového chování“ zaměřenou na programy primární prevence na MŠ a ZŠ, včetně možnosti jejich financování, a dále prioritu „Zvýšení bezpečnosti a pocitu bezpečí v sociálně vyloučených lokalitách a jejich okolí“ s cílem podpořit soužití ve vyloučených lokalitách a jejich okolí pozicemi Asistentů prevence kriminality.

Město Příbram postupuje v oblasti prevence kriminality v samostatné působnosti. Na místní úrovni tvoří základní úroveň, ve které je prakticky naplňována Strategie prevence kriminality v České republice ve většině svých cílů. Jde především o praktický výkon projektů, aktivit a opatření prevence kriminality.

---

<sup>9</sup> [http://pribram.eu/files/post/101891/Strategicky%20plan%20socialniho%20zaclenovani%20\(1\)-anonymizace.pdf](http://pribram.eu/files/post/101891/Strategicky%20plan%20socialniho%20zaclenovani%20(1)-anonymizace.pdf)

II.

## Analytická část

---

## 1. Vyhodnocení Konceptce prevence kriminality města Příbram na léta 2012 – 2015

Na základě návrhu Rady města, vycházejícího ze stanovisek odborníků aktivně působících v pracovní skupině prevence kriminality, pracovníků Odboru bezpečnostní politiky a prevence kriminality Ministerstva vnitra ČR, a aktuálních doporučení z vědeckých poznatků v rámci působnosti oboru prevence kriminality, schválilo Zastupitelstvo města dne 20. 2. 2012, usn.č.338/2012/ZM **Konceptci prevence kriminality města Příbram na léta 2012 – 2015.**

Město Příbram se v tomto strategickém dokumentu zavázalo, že se za efektivního využití všech stávajících prostředků, a v případě potřeby investováním do nových, zaměří především na následující priority a realizaci opatření k dosažení daných cílů:

- Snižování trestné činnosti, především majetkového charakteru a zároveň zvyšování subjektivního pocitu bezpečí u občanů města. Dále spolupráci Policie ČR a Města Příbram (Městskou policií Příbram) na principech Community Policing při zajišťování bezpečnosti a veřejného pořádku ve městě. Jednotlivá opatření spočívají především ve vzájemné koordinované hlídkové činnosti Městské policie a Policie ČR, v zachování již osvědčené okrskové služby v rámci fungování Městské policie Příbram, či provozování a udržování (popř. dalšího rozšíření) městského kamerového dohlížecího systému včetně osvětlování rizikových lokalit města.
- Dlouhodobá a komplexní práce s dětmi a mladistvými, kteří jsou ohroženi rizikovými jevy nebo pochází ze sociálně znevýhodněného prostředí, podpořená především opatřeními, jako zpřístupnění školních hřišť veřejnosti v průběhu letních prázdnin tak, aby měli žáci co nejširší možnosti smysluplného trávení volného času. Dále realizace letního sociálně rehabilitačního pobytu pro děti – klienty Střediska výchovné péče v Příbrami či podpora dalšího vzdělávání pedagogů v oblasti prevence kriminality a negativních sociálně patologických jevů. Neméně důležitým opatřením je dlouhodobá a systematická podpora nestátních neziskových organizací a občanských sdružení, které dlouhodobě pracují s dětmi a mládeží ohroženými negativními sociálními jevy a osobami ohroženými závislostí na nelegálních návykových látkách, vč. spolupráce při realizaci projektů specifické primární prevence ve školách.

- Prostřednictvím preventivně-informační činnosti aktivně zapojit veřejnost do ochrany svého majetku, dále poskytování základního poradenství osobám, které se ocitly v těžké životní situaci (oběti trestných činů a domácího násilí, zadlužené osoby, obyvatelé žijící v sociálně vyloučených lokalitách, atd.). Pro naplnění těchto priorit je stěžejní především podpora provozování Poradny města Příbram – bezplatného odborného sociálně právního poradenství a dluhového poradenství, vč. podpory dalších organizací (např. již vzniklého Intervenčního centra proFem), které komplexně pracují s oběťmi trestných činů či domácího násilí.

Výše uvedené aktivity bylo nutné konkretizovat, popř. různě modifikovat, a to především podle aktuální situace v dané oblasti v rámci každoročního Městského programu prevence kriminality města Příbram. Tento program je zpracováván na základě průběžného vyhodnocení situace na pravidelných setkáních pracovní skupiny prevence kriminality, která je poradním orgánem Rady města, a je složena z řad nezávislých odborníků na problematiku sociální prevence a prevence kriminality.

Na základě výše uvedeného proto v analytické části předkládáme informace o poskytnutých dotačních prostředcích za sledované období a souhrnný přehled o plnění jednotlivých aktivit stanovených v Koncepti prevence kriminality města na léta 2012 – 2015. Následuje bezpečnostní analýza vč. aktuální statistiky trestné činnosti na území města Příbram. Zde také porovnáme, jak se nám bezpečnostní situace v daném místě a v hodnoceném období proměnila, případně identifikujeme příčiny těchto ať už pozitivních či negativních změn. Ve třetí a čtvrté kapitole se budeme věnovat sociálně demografické a institucionální analýze na daném území města Příbram v hodnoceném období let 2012 až 2014.



## 1.1. Přehled financování

### Souhrnná tabulka čerpání dotací z MVČR v letech 2012 – 2015

Rok	2012	2013	2014	2015	Celkem
dotace	691 000,- Kč	362 000,- Kč	397 000,- Kč	677 500,- Kč	<b>2 127 500,- Kč</b>

### Městský program prevence kriminality na rok 2012

Poř. číslo	název projektu	rozpočet	dotace	město Příbram	ostatní zdroje
1.	Osvětlení rizikových míst – komplexů garážových stání	<b>210 000,-</b>	180 000,-	30 000,-	-
2.	Odborný seminář k zabezpečení majetku pro veřejnost	<b>22 000,-</b>	15 000,-	7 000,-	-
3.	Projekt SDÍLENÍ	<b>83 000,-</b>	28 000,-	55 000,-	-
4.	Kurzy finanční gramotnosti pro osoby ohrožené sociálním vyloučením	<b>64 000,-</b>	56 000,-	8 000,-	-
5.	Rizika virtuální komunikace	<b>12 000,-</b>	9 000,-	3 000,-	-
6.	Bezpečný život seniorů	<b>34 000,-</b>	26 000,-	8 000,-	-
7.	Rozšíření MKDS města	<b>440 000,-</b>	350 000,-	90 000,-	-
celkem		<b>865 000,-</b>	691 000,-	174 000,-	-

### Městský program prevence kriminality na rok 2013

Poř. číslo	název projektu	rozpočet	dotace	město Příbram	ostatní zdroje
1.	Osvětlení rizikového místa	<b>150 000,- Kč</b>	120 000,- Kč	30 000,- Kč	-
2.	„Zamknout dveře nestačí“ – projekt komplexního zabezpečení majetku	<b>113 000,- Kč</b>	95 000,- Kč	18 000,- Kč	-
3.	Projekt SDÍLENÍ	<b>74 000,- Kč</b>	54 000,- Kč	20 000,- Kč	-
4.	Senioři v ohrožení	<b>61 000,- Kč</b>	41 000,- Kč	20 000,- Kč	-
5.	Letní sociálně-rehabilitační pobyt pro děti – klienty SVP	<b>92 000,- Kč</b>	52 000,- Kč	40 000,- Kč	-
celkem		<b>490 000,- Kč</b>	362 000,- Kč	128 000,- Kč	-

### Městský program prevence kriminality na rok 2014

Poř. číslo	název projektu	rozpočet	dotace	město Příbram	ostatní zdroje
1.	Asistenti prevence kriminality	<b>337 200,- Kč</b>	299 000,- Kč	38 200,- Kč	-
2.	Odborná profesní příprava strážníků MP a policistů PČR	<b>65 000,- Kč</b>	44 000,- Kč	21 000,- Kč	-
3.	Projekt SDÍLENÍ	<b>74 000,- Kč</b>	54 000,- Kč	20 000,- Kč	-
celkem		<b>476 200,- Kč</b>	397 000,- Kč	79 200,- Kč	-

### Městský program prevence kriminality na rok 2015

Poř. číslo	název projektu	rozpočet	dotace	město Příbram	ostatní zdroje
1.	Asistenti prevence kriminality	<b>486 000,-</b>	421 000,-	65 000,-	-
2.	Projekt SDÍLENÍ	<b>74 000,-</b>	54 000,-	20 000,-	-
3.	Letní sociálně-rehabilitační pobyt pro děti – klienty SVP	<b>81 500,-</b>	54 000,-	27 500,-	-
4.	Domovníci	<b>36 000,-</b>	29 000,-	7 000,-	-
celkem		<b>677 500,-</b>	558 000,-	119 500,-	-

## 1.2. Přehled priorit, opatření a plnění aktivit

Priorita	1. Snižování trestné činnosti (především majetkové) a zvyšování subjektivního pocitu bezpečí u občanů města
Opatření	1.1 situační prevence
Aktivity	1.1.1 rozšíření a provozování MKDS 1.1.2 osvětlení rizikových lokalit
Opatření	1.2 Ve spolupráci s ÚP vytvořit pracovní příležitosti pro osoby dlouhodobě nezaměstnané formou veřejné služby a VPP
Aktivity	1.2.1 Asistenti prevence kriminality 1.2.2 Domovník – preventiva
Opatření	1.3 zkvalitnění činnosti PČR a MP Příbram - community policing
aktivity	1.3.1 odborná profesní příprava strážníků MP 1.3.2 Koordinační hlídková činnost MP a PČR 1.3.3 Okrsková služba MP

1.1.1 Rozšíření a provozování MKDS	
Popis projektu	Na základě kriminality a prostorového uspořádání budou vytipována riziková místa, která lze monitorovat prostřednictvím MKDS, popřípadě webovými kamerami. V rizikových lokalitách je možné jednorázově využívat pro monitoring mobilní kameru.
Realizátor	Město Příbram
Spolupracující subjekt	MP Příbram, PČR
Předpokládané zdroje	Rozpočet MP Příbram, dotace MVČR
Časový harmonogram	2012
Plnění aktivit	V roce 2012 byl po konzultaci s PČR vybudován další pevný kamerový bod do stávajícího systému MKDS. Tento kamerový bod monitoruje veřejné prostranství, kde jsou vedle velkého pohybu osob i parkovací plochy, kde často docházelo ke krádežím věcí z vozidel, v Příbrami VI – Březové Hory, Náměstí J. A. Alise.

1.1.2 Osvětlení rizikových lokalit	
Popis projektu	Na základě analýzy kriminality a analýzy stávajícího osvětlení rizikových lokalit Město Příbram v rizikových lokalitách zajistí zintenzivnění osvětlení, popřípadě vybuduje osvětlení nové, protože krádeže a majetková trestná činnost se odehrává především ve večerních a nočních hodinách
Realizátor	Město Příbram
Spolupracující subjekt	TS Města Příbram nebo soukromá společnost, PČR, MP Příbram
Předpokládané zdroje	Město Příbram, dotace MVČR, soukromý subjekt
Časový harmonogram	od 2012 průběžně
Plnění aktivit	V roce 2012 se město rozhodlo osvětlit dva nejrizikovější komplexy garážových stání, a to v Příbrami VII – ulice Pod Haldou – Březohorská, a v Příbrami VII – ulici Pod Čertovým pahorkem. V roce 2013 z pohledu aktuálního vyhodnocení nápadu trestné činnosti, počtu výjezdu hlídek MP Příbram a i dle subjektivního vnímání pocitu bezpečí občanů, byla vyhodnocena za velmi rizikovou lokalitu oblast v okolí u dolu Marie, Příbram VI – Březové Hory. Tuto

	lokalitu město Příbram osvětlilo.
--	-----------------------------------

<b>1.2.1 Asistenti prevence kriminality</b>	
Popis projektu	Na základě zlepšení bezpečnostní situace v rizikových lokalitách města, kde žijí občané s riziky sociálního vyloučení, vytvoří město Příbram ve spolupráci s ÚP Příbram dvě místa pro asistenty prevence kriminality.
Realizátor	Město Příbram
Spolupracující subjekt	PČR, MP Příbram, ÚP Příbram, OSVZ MěÚ Příbram
Předpokládané zdroje	Město Příbram, dotace MVČR, dotace MPSV
Časový harmonogram	Od 2014 průběžně
Plnění aktivity	V roce 2014 a následně i v roce 2015 město Příbram vytvořilo pod složkou MP Příbram dvě místa pro asistenty prevence kriminality, kteří se zaměřují především na monitoring bezpečnostní situace v rizikových lokalitách města, kde žijí občané s rizikem sociálního vyloučení. V součinnosti s PČR a MP Příbram se podílí na řešení vzniklých problémů s cílem zlepšit bezpečnostní situaci ve městě, předcházení problémům a zvýšení důvěry obyvatel města v činnost policie.

<b>1.2.2 Domovníci</b>	
Popis projektu	Na základě situační analýzy města Příbram byly v oblasti města označeny dvě sociálně vyloučené lokality, kde budou z řad obyvatel těchto lokalit vybráni dva domovníci, kteří budou dohlížet na pořádek v těchto objektech a ve spolupráci s PČR a MP Příbram budou řešit jednotlivé prohřešky přímo s dotčenými rodinami.
Realizátor	Město Příbram
Spolupracující subjekt	MP Příbram, OSVZ MěÚ Příbram, MĚRK Příbram
Předpokládané zdroje	Město Příbram, dotace MVČR
Časový harmonogram	Od 2015 průběžně
Plnění aktivity	V roce 2015 se město Příbram zařadilo mezi města, kde se vyskytují sociálně vyloučené lokality a soukromé ubytovny, kde žijí sociálně slabé domácnosti. Ve vlastnictví města jsou dva bytové objekty – Flusárna (Březnická ul. č. p. 151, 152, 157, 158) a Městská ubytovna Čs. armády č. p. 5, kde byli v rámci projektu Domovníci vybráni dva obyvatelé s cílem vytvoření dvou pracovních míst a zapojení místní komunity do řešení problémů dané lokality.

<b>1.3.1 Odborná profesní příprava strážníků MP a policistů PČR</b>	
Popis projektu	Vzhledem k dlouhodobému zatížení města velkou mírou kriminality rozhodlo v roce 2007 vedení města o navýšení počtu strážníků MP a zároveň zavedlo tzv. okrskovou službu. Na základě zvyšujících se požadavků na odbornost v rámci výkonu služby bude zajištěna komplexní odborná profesní příprava strážníků MP a policistů PČR.
Realizátor	Město Příbram
Spolupracující subjekt	OPK MVČR, MP Příbram, Policie ČR
Předpokládané zdroje	Rozpočet města Příbram, dotace MVČR
Časový harmonogram	2014

Plnění aktivity	V roce 2014 se uskutečnil projekt odborné profesní přípravy strážníků a policistů se zaměřením na definování hrozeb a rizik cílové skupiny, metod a forem prevence kriminality ve vztahu k sociálně vyloučeným lokalitám a místům ohroženým sociálním vyloučením. Dále na praktický nácvik doporučených metod a forem primární a sekundární prevence a zvládnutí typových, nestandardních situací a minimalizace profesních selhání strážníků a policistů.
-----------------	--

<b>1.3.2 Koordinační hlídková činnost MP a PČR</b>	
Popis projektu	V rizikových lokalitách, které budou každoročně vyhodnoceny na základě analýzy kriminality, se zintenzivní hlídková a pochůzková činnost policistů a strážníků, a to i ve společných hlídkách, především ve večerních a nočních hodinách
Realizátor	Město Příbram
Spolupracující subjekt	MP Příbram, PČR
Předpokládané zdroje	Rozpočet MP Příbram, rozpočet PČR
Časový harmonogram	Od 2012 průběžně
Plnění aktivity	Aktivita byla průběžně plněna, a to i ve společných hlídkách. Byla uzavřena koordinační dohoda upravující vzájemnou spolupráci Města Příbram (MP Příbram) a Policie ČR.

<b>1.3.3 Okrsková služba MP</b>	
Popis projektu	Vzhledem k dlouhodobému zatížení města velkou mírou kriminality rozhodlo v roce 2007 vedení města o navýšení počtu strážníků MP a zároveň zavedlo tzv. okrskovou službu. Město Příbram bude i nadále rozděleno do sedmi okrsků tak, aby výkon služby (okrsky) korespondoval s tzv. „územáky“ – kolegy z Policie ČR.
Realizátor	Město Příbram
Spolupracující subjekt	MP Příbram, Územní odbor PČR
Předpokládané zdroje	Rozpočet města Příbram
Časový harmonogram	Od 2012 průběžně
Plnění aktivity	V roce 2007 byla vedením města zavedena tzv. okrsková služba strážníků MP. Tímto krokem byla nastartována úzká spolupráce mezi městem Příbram (MP Příbram) a Policií ČR – společná hlídková činnost, vzájemná informovanost a koordinace sil při bezpečnostních akcích. Aktivita byla průběžně plněna.

<b>Priorita</b>	<b>2. Dlouhodobá komplexní práce s dětmi a mladistvými</b>
Opatření	2.1 podpora vhodných volnočasových aktivit
Aktivity	2.1.1 zpřístupnění školních hřišť pro veřejnost 2.1.2 sportovně – kulturní akce zaměřené na prevenci sociálně patologických jevů
Opatření	2.2 poradenství a vzdělávání
Aktivity	2.2.1 besedy a semináře 2.2.2 koordinace aktivit a další vzdělávání pedagogů v oblasti prevence kriminality

Opatření	2.3 kvalitní a efektivní spolupráce subjektů při práci s problémovou mládeží
aktivity	2.3.1 projekt Sdílení 2.3.2 podpora činnosti NZDM 2.3.3 pravidelné setkávání preventistů ZŠ s NNO 2.3.4 realizace Letního sociálně – rehabilitačního pobytu pro děti – klienty SVP

<b>2.1.1 zpřístupnění školních hřišť pro veřejnost</b>	
Popis projektu	Umožnit přístup veřejnosti již vybudovaná a moderně vybavená školní hřiště po skončení vyučovací doby, o víkendech a letních prázdninách v rámci podpory smysluplného a kvalitního trávení volného času – dohled bude provádět pověřený zaměstnanec školy, či města Příbram jako zřizovatele. Hřiště lze také po tuto dobu, která volně přístupná veřejnosti, pronajmout NNO, která by poté dohled zajišťovala.
Realizátor	Město Příbram
Spolupracující subjekt	MP Příbram, NNO
Předpokládané zdroje	Rozpočet města Příbram, rozpočet NNO, granty
Časový harmonogram	Od 2012 průběžně
Plnění aktivity	Aktivita byla plněna. Určená příbramská školní hřiště byla každoročně zpřístupněna pro veřejnost po dobu letních prázdnin, a to v době od 10:00 do 18:00 hod. Jedná se o hřiště v areálu ZŠ Jiráskovy Sady Příbram I, ZŠ Březové Hory – Příbram IV, ZŠ v ulici Bratří Čapků - Příbram VII, a ZŠ Školní ulice - Příbram VIII.

<b>2.1.2 sportovně – kulturní akce zaměřené na prevenci sociálně patologických jevů</b>	
Popis projektu	Pořádání různých sportovně-kulturních akcí a soutěží doplněných o přednášky a besedy se zaměřením na prevenci sociálně-patologických jevů a zdravý způsob života.
Realizátor	Město Příbram
Spolupracující subjekt	MP Příbram, PČR, Odbor školství, NNO
Předpokládané zdroje	Rozpočet města Příbram, Rozpočet PČR, NNO, dotace, granty
Časový harmonogram	Od 2012 průběžně
Plnění aktivity	Aktivita nebyla plněna v předpokládaném rozsahu. Jednotlivé subjekty provádějící prevenci negativních sociálně patologických jevů v Příbrami se soustředily na specifickou primární prevenci, která je na rozdíl od celoplošné primární prevence cílená a tím i efektivnější. Přesto město Příbram uspořádalo společně s Agenturou pro sociální začleňování ve spolupráci s NNO akci k zakončení školního roku 2014/2015 „Hurá, jsou tu prázdniny“, která baly zaměřena na smysluplné a kvalitní trávení volného času dětí a mládeže, nabídku možností jak o letních prázdninách smysluplně prožít volné dny a bezpečnostní rizika, která se v létě objevují.

<b>2.2.1 besedy a semináře</b>	
Popis projektu	Město Příbram bude ve spolupráci s PČR a NNO průběžně dle potřeb a aktuální situace organizovat akce zaměřené na předávání

	nejnovějších informací z oblasti zabezpečení vozidel a dalšího majetku před odcizením nebo vykradením, dále na problematiku finanční gramotnosti, rizika virtuální komunikace a bezpečný život seniorů. V případě zájmu veřejnosti o dílčí problematiku město uspořádá jednodenní veřejně přístupný seminář.
Realizátor	Město Příbram
Spolupracující subjekt	MP Příbram, PČR, Poradna města Příbram, Tilius o.s., Česká asociace pojišťoven, Asociace Gremium Alarm , SVP Příbram, ÚP Příbram, VŠERS
Předpokládané zdroje	Rozpočet města Příbram, dotace MVČR
Časový harmonogram	Od 2012 průběžně
Plnění aktivity	Aktivita byla plněna – v roce 2012 se uskutečnil odborný seminář k zabezpečení majetku pro veřejnost; Kurzy prevence předluženosti pro osoby ohrožené sociálním vyloučením určené pro osoby žijící v lokalitě ohrožené sociálním vyloučením, klientům PMS a osobám propuštěným z VTOS (součástí byla také tiskovina obsahující základní informace o rizicích zadlužování); odborné jednodenní semináře „Rizika virtuální komunikace“, kde hlavním tématem byla „kyberšikana“, apod., určené pro děti, mládež a příp. oběti této trestné činnosti; přednáškový cyklus pro seniory s tématy: bezpečný život, finanční bezpečnost, bezpečný pohyb v silničním provozu, zabezpečení majetku, zásady bezpečného chování – praktický nácvik sebeobran, kde součástí byla tiskovina se shrnutím základních informací z kurzu, osobní alarm a informační leták „Bezpečný domov“. V roce 2013 byl ve spolupráci s o. s. Tilius uspořádán dlouhodobý výcvik seniorů speciálně přizpůsobený jejich možnostem (věku, zdravotnímu stavu, atp.). Na závěr účastníci obdrželi osvědčení o absolvování kurzu a pepřový sprej se svítilnou za účelem ochrany svého života, případně majetku.

<b>2.2.2 Koordinace aktivit a dalšího vzdělávání pedagogů v oblasti prevence kriminality</b>	
Popis projektu	Na základě potřeby větší koordinovanosti všech zainteresovaných subjektů (PČR, MP, NNO, PMS, OSPOD, oblast školství, atd.) a provázanosti jejich činností při prevenci prováděné ve školských zařízeních, předávání zkušeností a „dobré praxe“, vzájemná informovanost o jednotlivých aktivitách v rámci jednání pracovní skupiny prevence kriminality či při neformálních setkání, vzájemná spolupráce na pořádání konkrétních preventivních akcí a vzdělávacích programů pro žáky a pedagogy z oblasti prevence kriminality tak, aby se jednotlivé aktivity nepřekrývaly a nedublovaly.
Realizátor	Město Příbram
Spolupracující subjekt	Zástupci samosprávy, PČR, PMS, NNO, ZŠ
Předpokládané zdroje	Rozpočet města Příbram
Časový harmonogram	Od 2012 průběžně
Plnění aktivity	Aktivita je plněna. Vzájemná informovanost jednotlivých zainteresovaných subjektů probíhá na pravidelných jednáních pracovní skupiny prevence kriminality, nebo při individuálních jednáních se zástupci města a manažerem prevence kriminality, který je odpovědný za koordinovanost aktivit všech zúčastněných v oblasti prevence kriminality a prevence sociálně patologických jevů

	u dětí a mládeže.
--	-------------------

<b>2.3.1 projekt Sdílení</b>	
Popis projektu	Na základě zkušeností odborníků OSVZ MěÚ Příbram a SVP Příbram bylo indikováno, že v rodinách s dětmi s rizikovým chováním nebo kriminálním chováním jsou určité charakteristiky, které významně snižuje jejich funkčnost a současně vytváří vysoce rizikové prostředí pro výchovu dětí. Město Příbram proto bude ve spolupráci se SVP Příbram realizovat projekt, jehož cílem bude přímá, dlouhodobá a komplexní práce s členy těchto vytipovaných rizikových rodin. Součástí projektu budou odborné semináře zaměřené na finanční gramotnost, rizika virtuální komunikace, zvládání výchovných problémů či z oblasti užívání návykových látek. Uskuteční se dvě celodenní setkání rodin a dva víkendové pobytové výjezdy celých rodin zaměřené na kultivaci vzájemných vztahů.
Realizátor	Město Příbram
Spolupracující subjekt	SVP Příbram, OSVZ MěÚ Příbram, Ponton o. s., Magdaléna o.p.s., PMS Příbram, ÚP, AD města Příbram, DDM
Předpokládané zdroje	Rozpočet města, dotace MVČR
Časový harmonogram	Od 2012 každoročně
Plnění aktivity	Aktivita byla každoročně plněna. Projekt „Sdílení“ byl, za podpory dotací z MVČR, uskutečněn v roce 2012, 2013, 2014 a realizuje se i v roce 2015, jelikož se ve všech směrech osvědčil. Jeho cílem je především snížení výskytu delikventní činnosti a odstranění kriminálně rizikového chování ve vytipovaných rizikových rodinách prostřednictvím přímé, dlouhodobé a komplexní práce s jejími členy.

<b>2.3.2 podpora činnosti NZDM Bedna</b>	
Popis projektu	Město Příbram bude i nadále poskytovat vhodný prostor pro NZDM Bedna, který Pontonu o. s. k účelu zřízení a provozování NZDM pronajímá již od roku 2009. Dále jej bude podporovat z rozpočtu města tím, že bude každoročně hradit nájem a další náklady spojené s užíváním těchto prostorů. Z rozpočtu prevence kriminality bude každoročně podporovat určené dílčí aktivity a projekty NZDM Bedna.
Realizátor	Město Příbram
Spolupracující subjekt	MP Příbram, Ponton o. s.
Předpokládané zdroje	Rozpočet města Příbram, dotace, granty
Časový harmonogram	Od 2012 průběžně
Plnění aktivity	Aktivita byla průběžně plněna, město Příbram dále pronajímalo Pontonu o.s. prostory určené pro provozování NZDM Bedna v ulici Budovatelů 116, Příbram VIII, a ze svého rozpočtu poskytuje dotaci na úhradu nájemného a všech dalších nezbytných nákladů spojených s užíváním těchto prostor. Dále se město Příbram finančně podílelo např. na projektu „Opékání buřtů na Nováku“ pro klienty NZDM Bedna.

<b>2.3.3 pravidelné setkávání preventistů ZŠ s NNO</b>	
Popis projektu	Pravidelné setkávání školních metodiků prevence a výchovných



	poradců jednotlivých školských zařízení, kteří jsou zodpovědní za zpracování a realizaci Minimálních preventivních školních programů sociálně patologických jevů s odborníky na prevenci kriminality dětí a mládeže, a případná participace odporníků ze samosprávy, PČR, MP a NNO při realizaci Minimálních preventivních školních programů.
Realizátor	Město Příbram
Spolupracující subjekt	Metodici prevence jednotlivých ZŠ, Odbor školství, PČR, PMS, SVP Příbram, PPP a NNO.
Předpokládané zdroje	Rozpočet města Příbram
Časový harmonogram	Od 2012 průběžně
Plnění aktivity	Setkání se pravidelně uskutečňují 2x do roka v PPP Příbram. Účastní se jich vedle metodiků prevence také manažer prevence kriminality města, zástupce PČR, MP, PMS, OSPOD, NNO zabývající se prevencí sociálně patologických jevů (Magdaléna o.p.s., Ponton o.s.)

<b>2.3.4 realizace Letního sociálně – rehabilitačního pobytu pro děti – klienty SVP</b>	
Popis projektu	Jednou z možností, jak v dlouhodobém horizontu snižovat a předcházet sociálně patologickým jevům, je cílená práce s rizikovými skupinami dětí a mládeže. Pobyt dětí – klientů SVP bude plynule navazovat na celoroční systematickou práci v rámci dětských růstových skupin zaměřených na rozvoj sociálních dovedností a zmírnění poruch chování dětí. Vedle běžných táborových aktivit bude program pobytu obsahovat specificky zaměřené programy – psychosociální výcvik, expresivní terapie, apod.
Realizátor	Město Příbram
Spolupracující subjekt	MP Příbram, OSPOD, SVP Příbram, PMS Příbram, Policie ČR, NZDM Bedna, Magdaléna o.p.s., ITYTAKY o. s., Provaz o. s.
Předpokládané zdroje	Rozpočet města, dotace MVČR
Časový harmonogram	Od 2013 každoročně
Plnění aktivity	Aktivita baly plněna – v roce 2013 se uskutečnil ve spolupráci s dobrovolníky z o. s. ITYTAKY první sociálně rehabilitační pobyt za podpory dotace z MVČR. Na základě kladného ohlasu všech zainteresovaných subjektů a potřeby komplexní, systematické a cílené práce s rizikovou mládeží, se v roce 2014 pobyt uskutečnil taktéž a to v prostředí LDT Na Hájovně „Dědek“ ve Vacíkově, tentokrát plně hrazen z rozpočtu města Příbram určeného na prevenci kriminality. Díky podpoře dotačního titulu z MVČR se tento pobyt uskuteční opětovně v roce 2015, a to ve spolupráci s o. s. Provaz Dobříš.

<b>Priorita</b>	<b>3. Preventivně – informační činnost a základní poradenství pro osoby v těžké životní situaci</b>
Opatření	3.1 Poradenství a preventivně – informační činnost
Aktivita	3.1.1 tisk a distribuce tiskovin 3.1.2 provozování Poradny města Příbram 3.1.3 podpora organizací pracujících s oběťmi TČ nebo domácího násilí

<b>3.1.1 tisk a distribuce tiskovin</b>	
Popis projektu	Průběžně budou občanům města poskytovány informace jak si zabezpečit své vozidlo proti odcizení a krádeži věcí z něho, dopravně – bezpečnostní informace a informace o možném poskytování sociálně právního či dluhového poradenství osobám, které se ocitly v těžké životní situaci. Občané budou informováni prostřednictvím denního tisku (Příbramský deník), týdeníku Periskop a v měsíčním zpravodaji MěÚ Příbram „Kahan“ bude pravidelně vyhrazený sloupek určený prevenci kriminality. Dále budou informováni také prostřednictvím webových stránek města. Volně k dispozici budou preventivně informační materiály na služebnách MP Příbram, PČR, v prostorách všech odborů MěÚ Příbram a v Centru neziskových služeb Příbram.
Realizátor	Město Příbram, PČR
Předpokládané zdroje	Rozpočet města Příbram, rozpočet PČR
Časový harmonogram	Trvale od 2012
Plnění aktivity	Aktivita byla plněna, během období město Příbram vydalo mj. letáky s informacemi pro řidiče a pro rodiče s dětmi „Jak správně parkovat, vystupovat a přecházet nejen před školou“, dále informační leták o otevření a provozu dluhové Poradny města Příbram, atp. Základní preventivní informace (např. jak zabezpečit svůj majetek, vozidlo, atd.) a informace určené pro osoby v tíživé životní situaci, vč. odkazu na NNO jsou plošně dostupné na webových stránkách města Příbram.

<b>3.1.2 provozování Poradny města Příbram</b>	
Popis projektu	Město Příbram bude i nadále podporovat provoz bezplatného odborného sociálního poradenství v Poradně města Příbram, jejíž provoz byl (za finanční podpory dotací ze Středočeského kraje a MVČR) zahájen v roce 2010. Tato poradna se, na základě poptávky klientely, zaměřilo především na bezplatné poradenství a pomoc při řešení zadluženosti ve spolupráci se Sdružením pro probaci a mediaci v justici, o. s.
Realizátor	Město Příbram
Spolupracující subjekt	Město Příbram, NNO
Předpokládané zdroje	Rozpočet města, dotace, granty
Časový harmonogram	Od 2012 průběžně
Plnění aktivity	Aktivita byla průběžně plněna. Každoročně při poskytování dotací města byl finančně podporován provoz bezplatného sociálního poradenství. V rámci dohod o provedení práce zde působil odborný personál (sociální pracovnice, psycholog, právník). Od roku 2014 je Poradna města Příbram zaregistrovaná jako sociální služba pod městem Příbram.

<b>3.1.3 podpora organizací pracujících s oběťmi TČ nebo domácího násilí</b>	
Popis projektu	Podpora neziskových organizací, které pracují s (potencionálními) oběťmi trestné činnosti, a to i v rámci rodiny – týrání ponižování, nedostatečná péče, atd. (vzájemná spolupráce, finanční a metodická podpora, podpora vzdělávání). Nastavení koordinace vzájemných

	postupů v případě řešení jednotlivých kazuistik a případových studií.
Realizátor	Město Příbram
Spolupracující subjekt	Samospráva, NNO, PČR, MP, proFem, Poradna města Příbram
Předpokládané zdroje	Rozpočet města Příbram, dotace, granty
Časový harmonogram	Od 2012 průběžně
Plnění aktivity	Aktivita byla splněna částečně. V roce 2012 se uskutečnily za finanční podpory města a dotací z MVČR semináře a kurzy zaměřené na seniory jako (potencionální) oběti trestné činnosti či domácího násilí (viz. Projekt „Senioři v ohrožení“, či „Zamknout dveře nestačí“). V rámci pravidelných setkávání členů pracovní skupiny prevence kriminality a také projektu z roku 2014 „Odborná profesní příprava strážníků MP a policistů PČR“ byla nastavena vzájemná spolupráce a koordinace postupu v případě vyšetřování trestné činnosti a dalšího zacházení s obětí domácího násilí či se „zvláště zranitelnou obětí“.

## 2. Bezpečnostní analýza

Informace o bezpečnostní situaci v teritoriu města Příbram ke dni 31. 10. 2015 a přehled z oficiálních statistických výstupů Policie ČR v letech 2006 – 2015 (1. 1. – 31. 10.) zpracoval pro potřebu předběžného vyhodnocení Koncepce prevence kriminality města na léta 2012 – 2015 vedoucí Obvodního oddělení Příbram Územního odboru Příbram Krajského ředitelství policie střeďočeského kraje npor. Bc. Michal Volf. Dále zprávu o kriminalitě na Příbramsku za sledované období 2012 – 2014 a vyhodnocení výzkumu veřejného mínění provedeného v rámci Střeďočeského kraje z roku 2013 za Policii ČR zpracovala por. Bc. Monika Schindlová, tisková mluvčí KŘ PČR Příbram.

### 2.1. Protiprávní analýza

#### *Celková kriminalita*

Počet evidovaných trestných činů v teritoriu Obvodního oddělení Příbram (OOP Příbram) činil v hodnoceném období roku 2015 celkem 963 případů. V období od roku 2006 se jedná jednoznačně o nejlepší období, z hlediska kriminality na území OOP Příbram a potvrzuje trend z roku 2014, kdy došlo k výraznému poklesu kriminality v našem teritoriu (viz. Graf č. 1). Objasněnost trestných činů činí 35,83 % a jde rovněž o nejlepší výsledek od roku 2006 (viz. Graf č. 5, níže).

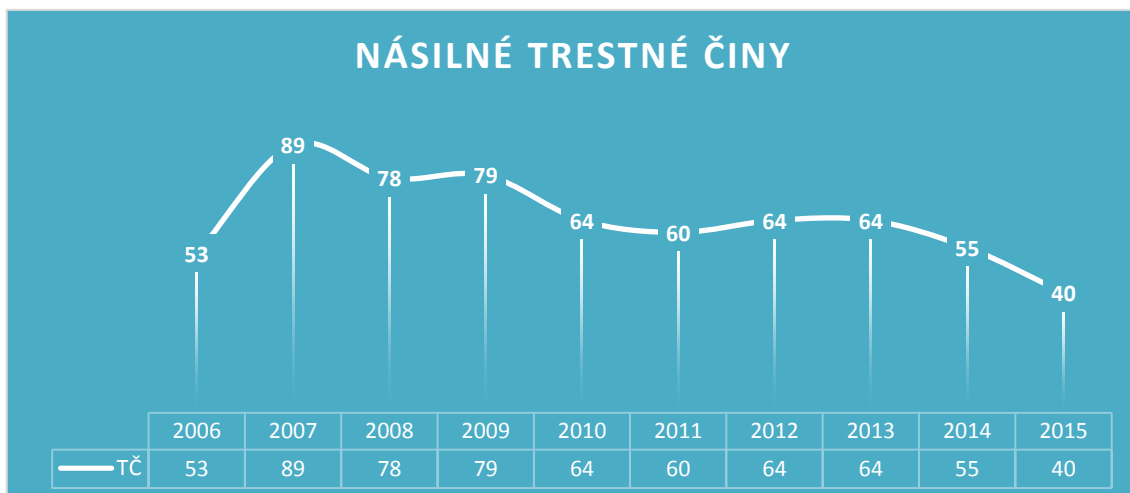
Graf č. 1: Vývoj celkové kriminality (2006 – 2015)



## ***Násilné trestné činy***

Násilných trestných činů je v roce 2015, v hodnoceném období na území OOP Příbram zjištěno celkem 40. Lze konstatovat, že se jedná opět o nejlepší výsledek, ve sledovaném období, na území OOP Příbram. V grafickém zobrazení (viz. Graf č. 2) je znázorněn vývoj páchané násilné trestné činnosti za období 2006 – 2015.

Graf č. 2: Násilné trestné činy (2006 – 2015)

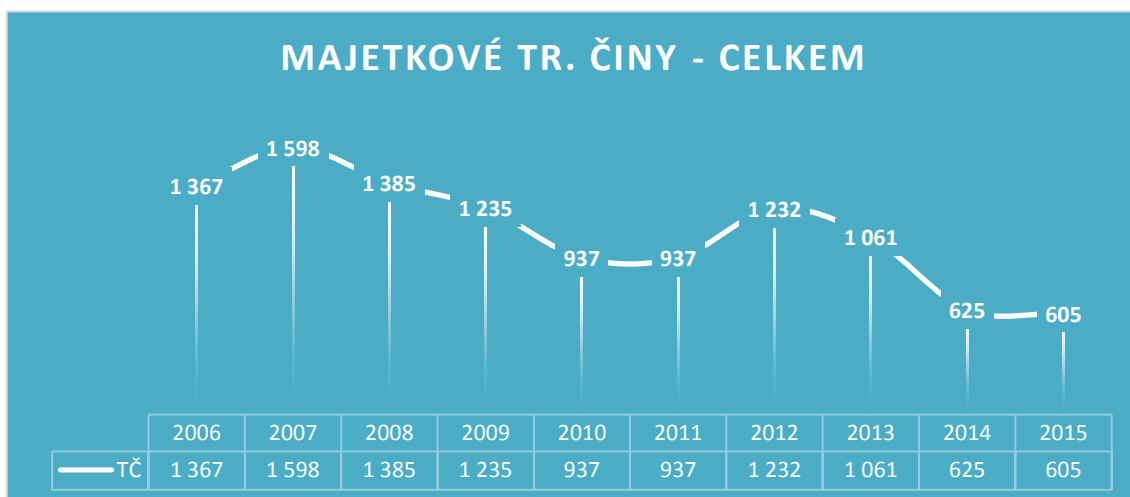


## ***Majetková trestná činnost***

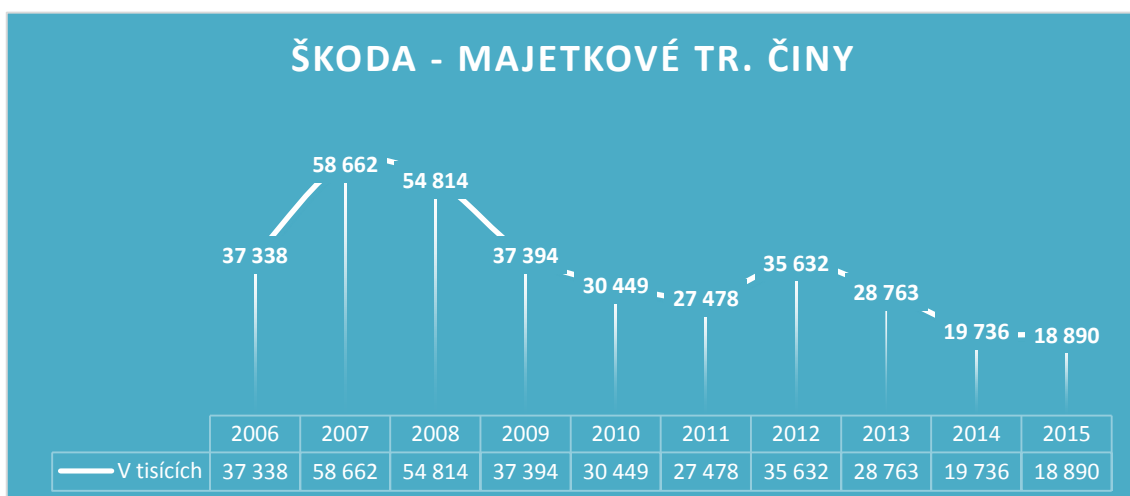
Majetková trestná činnost, jinými slovy „krádeže všeho druhu“ tvoří dlouhodobě největší část z celkové zjištěné kriminality zaevidované na území OOP Příbram. Ve vyhodnoceném období roku 2015 to představuje 605 případů, z celkové kriminality 963 případů. Tato část tvoří 62,8% ze všech zjištěných případů. Jinými slovy a velmi zjednodušeně řečeno, více než polovinu z celkové kriminality představují krádeže. Škoda způsobená majetkovými trestnými činy činí celkem 18.890.000,- Kč. Zajímavé je, že tato škoda je nejmenší zjištěná od roku 2006 a to i s ohledem na vývoj cen zboží a služeb. Od roku 2006 lze rok 2015, z pohledu majetkové trestné činnosti, hodnotit jako nejlepší a jak již bylo zmíněno jak z hlediska počtu spáchaných majetkových trestných činů, tak z hlediska způsobené škody. (viz. Graf č. 4). Od roku 2006 lze rok 2015, z pohledu majetkové trestné činnosti, hodnotit jako nejlepší a jak již bylo zmíněno jak z hlediska počtu spáchaných trestných činů, tak z hlediska způsobené škody.

I když je meziročně opět zjištěn pokles majetkové trestné činnosti, stále se mění její struktura, resp. předmět zájmu pachatelů těchto majetkových skutků. Mírný nárůst byl v letošním roce zaznamenán u krádeží vloupáním do obchodů, dále u krádeží vloupáním do restaurací a hostinců a rodinných domů. K nárůstu oproti roku 2014 došlo u krádeží věcí z automobilů, ovšem nutno zmínit, že oproti letům minulým je zde stále patrný výrazný pokles v počtu zaznamenaných případů. U ostatních druhů majetkové trestné činnosti zaznamenáváme její stagnaci nebo pokles. Konkrétně u vloupání do bytů, chat a k výraznému poklesu došlo u kategorie vloupání do ostatních objektů. Z grafu č. 3, viz níže, je patrné porovnání páchání majetkové trestné činnosti od roku 2006 do roku 2015.

Graf č. 3: Majetková trestná činnost – celkem (2006 – 2015)

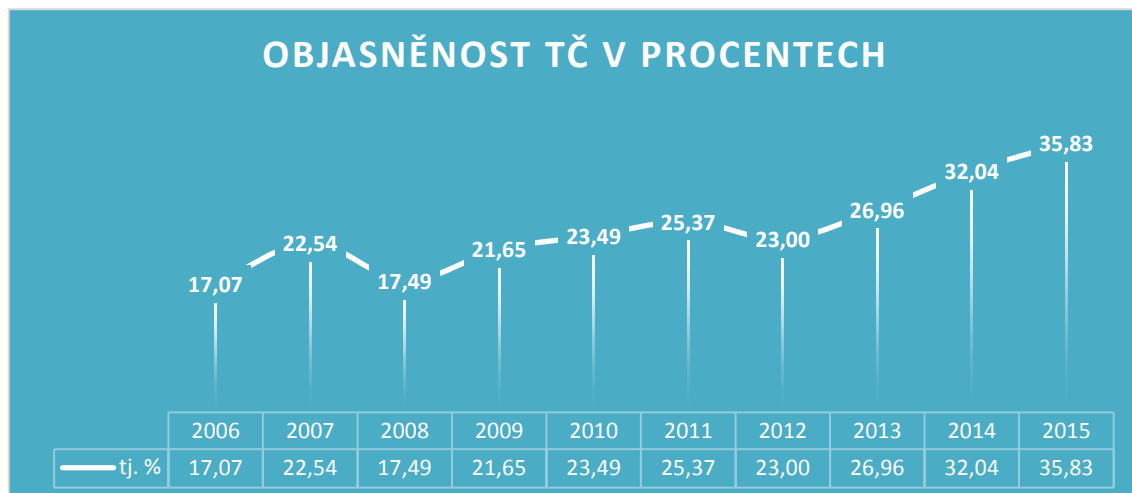


Graf č. 4: Škoda – majetkové trestné činy (2006 – 2015)



## Objasněnost trestné činnosti

Graf č. 5: Objasněnost trestných činů (2006 – 2015)



Z policejních statistik je zřejmý stav významného poklesu kriminality v roce 2014 a udržení tohoto stavu v roce 2015 na území Policie ČR Obvodního oddělení Příbram, tedy na území města Příbrami. (viz. Graf č. 1). Bezproblémově pak funguje spolupráce mezi policií, statní správou vykonávanou v přenesené působnosti a samosprávou. Spolupráce s Městskou policií Příbram probíhá naprosto bezproblémově, vyvstalá bezpečnostní rizika jsou řešena operativně, bez nadbytečných formalit. Jednoduše lze konstatovat, že Městská policie Příbram je vedle složek IZS naším nejbližším partnerem a spolupráce je na vysoké úrovni.

V letošním roce nebylo řešeno hromadné narušení veřejného pořádku při shromážděních, sportovních a kulturních akcích ani jiné události, které by výrazným způsobem narušili veřejný pořádek.

Prvních deset měsíců roku 2015 lze, stejně jako rok minulý, hodnotit z mnoha pohledů jako velmi dobrý a úspěšný rok z hlediska kriminality a bezpečnostní situace ve městě.

## *Pachatelé a oběti*

Statistické údaje o pachatelích a obětech trestných činů, v rámci územní působnosti Policie České republiky Obvodního oddělení Příbram. Údaje byly vyhledány a poskytnuty Skupinou případových analýz Služby kriminální policie a vyšetřování Příbram.

### **Pachatelé**

Tabulka č. 1: Pachatelé trestné činnosti v rámci územní působnosti OO PČR Příbram

Název: rok	Zjištěno	Objasněno		
		Počet	Tj. %	Dodatečně
<b>CELKOVÁ KRIMINALITA: 2014</b>	<b>1 184</b>	<b>373</b>	<b>31,50</b>	<b>106</b>
<b>CELKOVÁ KRIMINALITA: 2013</b>	<b>1 718</b>	<b>496</b>	<b>28,87</b>	<b>64</b>
<b>CELKOVÁ KRIMINALITA: 2012</b>	<b>1 935</b>	<b>486</b>	<b>25,12</b>	<b>74</b>

Tabulka č. 2: Statistika trestné činnosti v rámci územní působnosti OO PČR Příbram

Spácháno skutků						
ROK	Pod vlivem	Z toho alkohol	Recidivisté	Nezletilí	Mladiství	Děti
				1-14 let	15-17 let	1-17 let
<b>2014</b>	<b>55</b>	<b>50</b>	<b>262</b>	<b>1</b>	<b>8</b>	<b>8</b>
<b>2013</b>	<b>48</b>	<b>45</b>	<b>314</b>	<b>1</b>	<b>8</b>	<b>9</b>
<b>2012</b>	<b>38</b>	<b>36</b>	<b>253</b>	<b>2</b>	<b>3</b>	<b>5</b>

Tabulka č. 3: Statistika pachatelů trestné činnosti v rámci územní působnosti OO PČR Příbram

ROK	Stíháno, vyšetřováno osob				
	Celkem	Recidivisté	Nezletilí	Mladiství	Ženy
			1-14 let	15-17 let	
<b>2014</b>	<b>414</b>	<b>203</b>	<b>2</b>	<b>7</b>	<b>74</b>
<b>2013</b>	<b>422</b>	<b>191</b>	<b>0</b>	<b>8</b>	<b>58</b>
<b>2012</b>	<b>400</b>	<b>121</b>	<b>2</b>	<b>3</b>	<b>54</b>

### **Oběti**

Tabulka č. 4: Statistika obětí trestné činnosti v rámci územní působnosti OO PČR Příbram

ROK	0-15 let	15-18 let	ženy	senioři
<b>2012</b>	<b>43</b>	<b>40</b>	<b>805</b>	<b>3</b>
<b>2013</b>	<b>45</b>	<b>31</b>	<b>700</b>	<b>4</b>
<b>2014</b>	<b>40</b>	<b>28</b>	<b>593</b>	<b>2</b>



Tabulka č. 5: Informace o vybraných druzích přestupků (pouze PČR OOP Příbram)

druh	počet obyvatel		přestupky – abs. počet			index na 10 tis. obyv.			
	k 30.11. 2015	změna proti roku 2014	k 30.11. 2014	k 30.11. 2015	změna 14-15	rok 2014	rok 2015	změna 14-15 (index)	změna 14-15 (%)
Proti veřejnému pořádku	33 160	347	36	26	-10	10,9	7,8	-3,1	-27,7
Proti občanskému soužití	33 160	347	335	307	-28	101,3	92,6	-8,7	-8,4
Proti majetku	33 160	347	766	647	-119	232	195,1	-36,9	-15,5
Na úseku ochrany před alkoholismem a jinými toxikomaniemi	33 160	347	161	138	-23	48	41,6	-6,4	-14,8

## 2.2. Kriminalita na Příbramsku – porovnání 2012-2014

Při vyhodnocování kriminality za rok 2012 až 2014 na Územním odboru Příbram lze zaznamenat vyšší úspěšnost při objasňování trestné činnosti. I když došlo po několika letech, kdy se neustále dařilo snižovat počet trestných činů, k mírnému nárůstu kriminality - o 219 případů, tj. o necelých 6 % - podařilo se tento trend zastavit a dokonce snížit prudký nárůst kriminality. Na Příbramsku bylo v roce 2012 spácháno celkem 3884 trestných činů, z toho bylo objasněno 1255 případů (což je 1/3), což je o téměř 3 % více než v roce předešlém. Průměrně tak každý den došlo k deseti trestným činům.

Na Obvodním oddělení Příbram bylo v roce 2012 evidováno 1935 trestných činů, tj. téměř polovina z celkové trestné činnosti. V roce 2014 již došlo na Územním odboru Příbram k poklesu kriminality o 836 případů, tj. o téměř 24 % méně než v roce 2013. Na Příbramsku bylo v tomto roce spácháno celkem 2698 trestných činů. Z toho bylo objasněno 1076 případů - což je 40 % (o 5 % více než v roce předchozím). Obvodní oddělení Příbram evidovalo v roce 2014 celkem 1184 trestných činů, tj. 44 % z celkové trestné činnosti.

U **majetkové trestné činnosti** byla v roce 2012 zaznamenána stoupající tendence. Bylo spácháno celkem 2767 činů, kdy jde o 250 případů více oproti předchozímu roku. Objasněnost se však podařilo zvýšit o 4 %. Nejčastější majetkovou trestnou činností byly v tomto roce *krádeže věcí z vozidel* (532 případů), ke 2/3 případů došlo přímo v Příbrami. Vykrádání vozidel tak zaujímalo téměř 14 % z celkového počtu trestné činnosti, objasněnost byla téměř o 2 % vyšší. V roce 2012 zmizelo 105 automobilů (o 25 méně než v předchozím roce) a byla objasněna 1/5 případů. *Krádeží vloupáním* bylo evidováno 1080, a to zejména do chat (143 případů, objasněno 17 %), domů (129), obchodů (45) a restaurací (37, objasněno 32 %), je to o 182 činů více než v roce 2011, ale objasněnost se i zde zvýšila o více než 3 %.

V roce 2014 se nejvíce na kriminalitě podílela opět majetková trestná činnost – 1662 činů (61 % z celkové kriminality), i tady však byla zaznamenána klesající tendence - jde o pokles oproti roku 2013 o 721 případů, tj. snížení o 30 %. Nejčastější majetkovou trestnou činností v roce 2014 byly opět *krádeže věcí z vozidel* – 187 případů, bylo však nahlášeno o 198 činů méně než v roce 2013 (pokles o 51 %). Ve městě Příbram bylo nahlášeno 77 případů vykradených aut. V roce 2014 zmizelo 59 automobilů (o 28 méně než v předcházejícím roce) a 56 jízdních kol. *Krádeží vloupáním* bylo evidováno celkem 659 případů, a to zejména do chat (101 případů), domů (96), bytů (45) a obchodů (42). Oproti roku 2013 se jednalo o 352 činů méně (snížení o 35 %).

**Násilná trestná činnost** v roce 2012 vzrostla o 35 případů, ze 158 na 193. Její objasněnost se podařilo však zvýšit na 65 %. V tomto roce nedošlo k žádné vraždě, nejvíce bylo spácháno *loupeží* – 40 případů (objasněna byla polovina) a *úmyslného ublížení na zdraví* – 49 případů. Dále bylo oznámeno mimo jiné 34x nebezpečné vyhrožování, 2x nebezpečné pronásledování a 6x týrání osoby žijící ve společném obydlí.

V roce 2014 již však násilná trestná činnost klesla (o 13 případů v porovnání s předchozím rokem). Podařilo se objasnit téměř 64 % případů. Došlo k *jedné vraždě*, která byla objasněna. Úmyslné ublížení na zdraví bylo spácháno ve 48 případech, nebezpečné vyhrožování ve 33 případech (objasněno bylo 88 %) a loupež ve 27 případech (objasněnost je téměř o 1/5 vyšší). Dále bylo v roce 2014 oznámeno mimo jiné 11x porušování domovní svobody, 11x vydírání, 7x nebezpečné pronásledování a 7x týrání osoby žijící ve společném obydlí.

V roce 2012 klesl počet **hospodářských trestných činů**, oproti předchozímu roku, o 23 případů – z 248 případů na 225. Objasněno bylo 45 %, tj. o 12,5 % více oproti roku 2011. V roce

2014 již počet hospodářských trestných činů mírně poklesl, a to z 239 na 221 případů. Objasněnost v tomto roce činila 40 %. Nejčastějšími případy jsou různé *podvody* (např. 32x úvěrový podvod, 7x pojistný podvod).

U **mravnostní kriminality** nedošlo v roce 2012 k výraznější změně. Bylo spácháno 22 činů, z toho devět případů znásilnění a sedm případů pohlavní zneužívání. Objasněnost se však zvýšila oproti roku 2011 na téměř 73 %. V roce 2014 došlo u mravnostní kriminality k mírnému nárůstu (z 15 na 17 činů oproti roku 2013). Z toho čtyři případy *znásilnění* a šest případů *pohlavní zneužívání*. Přes polovinu věcí bylo objasněno.

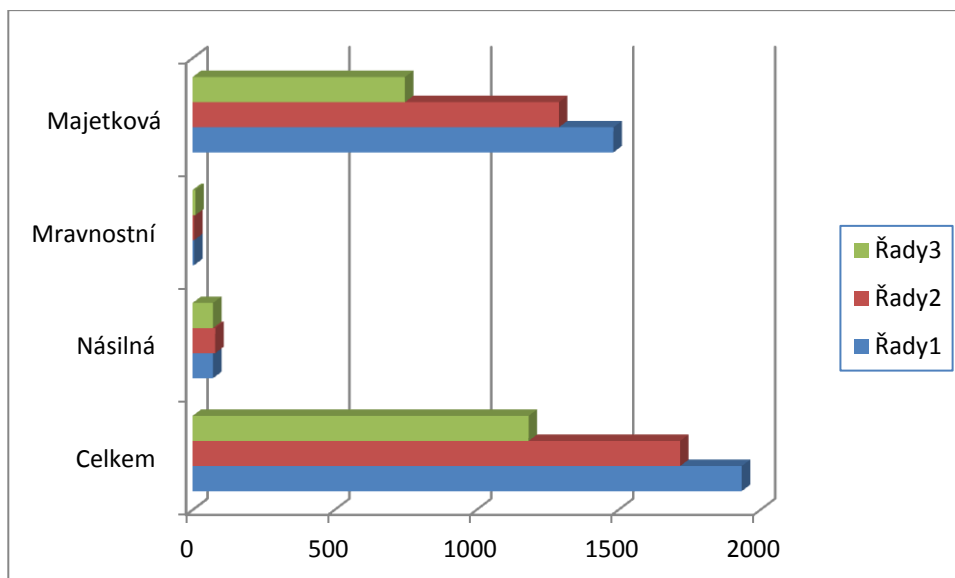
**Drogová trestná činnost**, která patřila v hodnoceném období k prioritám celého Středočeského kraje, je vždy úzce spojena s majetkovou trestnou činností, a proto je nutno se jí ve zvýšené míře věnovat. Policistům se podařilo během roku 2012 odhalit 70 případů trestného činu nedovolená výroba a držení psychotropních látek a jedů, zatímco v roce 2011 bylo zjištěno pouze 24 případů. Objasněnost se pohybuje neustále velmi vysoko a dokonce se jí podařilo i zvýšit, přesahuje 80 %. Během roku 2014 se kriminalistům podařilo odhalit celkem 39 případů trestného činu nedovolená výroba a držení psychotropních látek a jedů.

**Častými případy**, které policisté museli v roce 2012 řešit, bylo poškození cizí věci – 234 případů, 172 případů zanedbání povinné výživy, 126 případů maření výkonu úředního rozhodnutí, 102 případů ohrožení pod vlivem návykové látky (díky intenzivnímu výkonu na silnicích), 30 případů výtržnictví a 15případů sprejerství. Avšak v roce 2014 patřilo mezi často řešené případy zanedbání povinné výživy (207 případů), dále poškození cizí věci (173 případů), maření výkonu úředního rozhodnutí (107 případů), ohrožení pod vlivem návykové látky (97případů), zpronevěra (33 případů), ve 20 případech výtržnictví a v 19 případech sprejerství.

Tabulka č. 6: Kriminalita - přečiny i zločiny (území města Příbram)

Rok	Celkem	Násilná	Mravnostní	Majetková
2012	1935	72	5	1483
2013	1718	80	5	1291
2014	1184	72	10	748

Graf č. 6: Kriminalita – přečiny i zločiny (území města Příbram)

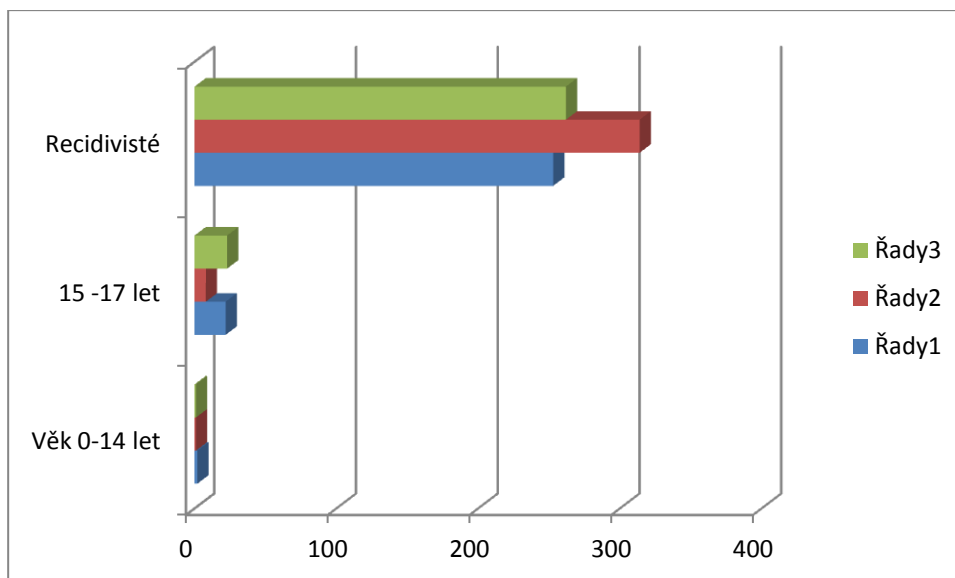


Trestnou činnost na Příbramsku v roce 2012 spáchali **recidivisté** celkem v 253 případech, 60x se dopustili krádeží vloupáním, velmi často opakovaně neplatili výživné a mařili výkon úředního rozhodnutí. **Mladiství** ve věku od 15 do 17 let se podíleli na 22 případech z celkové trestné činnosti. **V roce 2014 recidivisté spáchali** celkem 262 trestných činů. Nejčastěji se dopustili zanedbání povinné výživy, maření výkonu úředního rozhodnutí, nedovolené výroby a držení psychotropních látek a jedů, vloupání do chat a domů. **Mladiství** ve věku od 15 do 17 let se podíleli na 23 případech.

Tabulka č. 7: Pachatelé trestné činnosti (území města Příbram)

Rok	Věk 0-14 let	15 -17 let	Recidivisté
2012	2	22	253
2013	1	8	314
2014	1	23	262

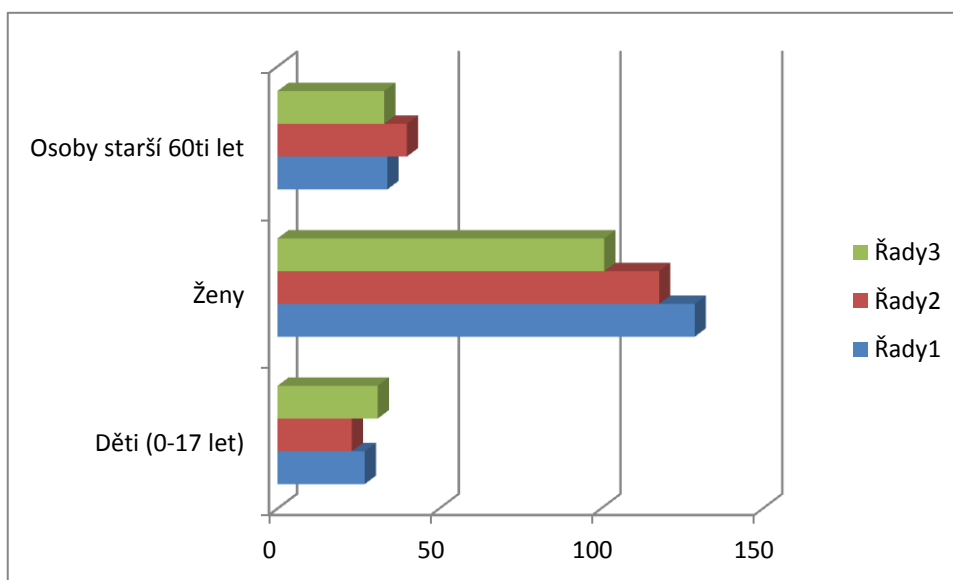
Graf č. 7: Pachatelé trestné činnosti (území města Příbram)



Tabulka č. 8: Oběti trestné činnosti (celý okres Příbram)

Rok	Děti (0-17 let)	Ženy	Osoby starší 60ti let
2012	27	129	34
2013	23	118	40
2014	31	101	33

Graf č. 8: Oběti trestné činnosti (celý okres Příbram)



Při závěrečném shrnutí lze říci, že kriminalita v roce 2014 klesla téměř o čtvrtinu. Ve všech oblastech, kromě mravnostních trestných činů, došlo k poklesu. Objasněnost se podařilo zvýšit. Výrazně ubylo vloupání do objektů a vykradených aut. Zmizelo také méně automobilů. Recidivisté se podíleli na čtvrtině všech spáchaných trestných činů.

## 2.3. Výzkum veřejného mínění za rok 2013

V roce 2013 provedlo Krajské ředitelství Policie ČR na území Středočeského kraje výzkum veřejného mínění, při kterém bylo dotazováno kolem dvou tisíc respondentů různého věku, pohlaví a sociálních skupin. Na Příbramsku bylo osloveno 180 občanů. Cílem tohoto výzkumu bylo zmapovat spokojenost obyvatel. Jednotlivé otázky směřovaly do oblasti bezpečnosti v místě bydliště a hodnocení práce policie.

Na základě výsledků výzkumu bylo konstatováno, že celková spokojenost s Policií ČR a její prací ve Středočeském kraji v roce 2013 byla na vysoké úrovni. Spokojených bylo 84,6 % dotázaných obyvatel (v roce 2012 to bylo 80,4 %). V Příbrami bylo dokonce spokojeno 90 % dotazovaných občanů (v roce 2012 to bylo 86,3 %). 55,9 % respondentů se domnívalo, že policisté ve Středočeském kraji dostatečně chrání bezpečnost osob a majetku. V roce 2013 se 82,2 % tázaných v místě svého bydliště cítilo bezpečně, což bylo více, než v roce předchozím (78,4 %). Na Příbramsku pak odpovědělo 78,9 % dotazovaných, že se cítí bezpečně. Dále 61,3 % respondentů se domnívalo, že policisté ve Středočeském kraji dostatečně chrání bezpečnost osob a majetku.

V předchozím roce (2012) se v Příbrami obyvatelé nejvíce obávali vloupání do bytu (70,2 %) a následně vandalství (69,6 %), v roce 2013 to bylo přesně naopak. I když u každého trestného činu byla při výzkumu zaznamenána menší míra obavy. Občané na Příbramsku se v roce 2013 tedy nejvíce obávali vloupání do bytu či domu – 60 %, následně vandalství a poškozování cizí věci – 46,1 %, poté vloupání do vozidla – 43,9 %, krádeže vozidla – 32,8 %, kapesní krádeže – 27,2 %, fyzického napadení - 24,4 % a nejméně se obávali krádeže jízdního kola. V roce 2013, ani v roce předchozím, nebyl na Příbramsku od dotazovaných zaznamenán žádný případ korupčního jednání.

Co se týká oblasti informovanosti, v roce 2013 odpovědělo 66,8 % tázaných, že je policie v rámci Středočeského kraje dostatečně informuje o své činnosti a 62 %, že mají dostatek informací o bezpečnostní situaci. V Příbrami odpovědělo 23,1 % občanů, že policie rozhodně dostatečně informuje o své činnosti a 42,3 %, že „spíše ano“. 65 % obyvatel Příbrami si myslí, že policie dostatečně informuje o bezpečnostní situaci. Při výzkumu se také mimo jiné ukázalo, že sledovanost webových stránek [www.policie.cz](http://www.policie.cz) je nízká. Pouze 15,3 % respondentů odpovědělo, že stránky pravidelně sledují.

V rámci hodnocení spokojenosti s vyřízením podání byla zjišťována spokojenost s rychlostí reakce na ohlášenou událost, spokojenost s ochotou policistů pomoci, spokojenost

s profesionálním přístupem, a s množstvím informací o postupu Policie ČR. V Příbrami bylo 92 % dotazovaných spokojeno s ochotou pomoci, s rychlostí reakce na ohlášenou událost 78 % respondentů, což je značné zlepšení. V předchozím roce (2012) to bylo pouze 56,5 %. Kladným hodnocením činnosti policistů jsou také děkovné dopisy, na Krajské ředitelství policie Středočeského kraje jich bylo v roce 2013 zasláno 302. Nejčastěji občané, starostové a pedagogové kladně hodnotili profesionální a vstřícný přístup, ochotu a dobrou práci. Dvacítka dopisů směřovala i na policisty z Příbrami. Šlo o poděkování za pomoc při pátrání po pohřešovaných osobách, pomoc při povodních, za vypátrání pachatelů, za přenášky a také za překažení přípravy loupežného přepadení.

V roce 2013 se 89,4 % obyvatel na Příbramsku domnívalo, že pokud budou v místě bydliště potřebovat naléhavě pomoc od policie, že jim bude poskytnuta rychle a účinně. Dále 62,8 % dotazovaných uvedlo, že policie dostatečně dohlíží na bezpečnost a plynulost silničního provozu.

## 2.4. Speciální výslechová místnost

Na SKPV ÚO Příbram byla v roce 2007 zřízena **speciální výslechová místnost** pro výslechy dětí a obětí násilných trestných činů. Místnost je umístěna na adrese Příbram V, Žežická 498, budova č. 15, 1 patro.

Výslechová místnost je mimo technických prostředků umožňujících zaznamenat výpověď obrazem i zvukem, vybavena tak, aby se v ní děti a obecně oběti dobře cítily. Na samotnou výslechovou místnost navazuje místnost technické podpory a místnost pro další osoby přítomné úkonu, např. soudce a obhájce.

Průměrně je ve speciální výslechové místnosti ročně provedeno okolo 20 úkonů trestního řízení, přičemž naprosto převažují výslechy dětí.

Aktuálně prochází místnost celkovou rekonstrukcí, včetně přechodu na novější technické prostředky záznamu a svému účelu by opět měla začít sloužit v polovině ledna 2016.

## 2.5. Činnost Městské policie Příbram za 2012 – 2014

Tabulka č. 9: Přehled činnosti Městské policie Příbram za období 2012 – 2014

Rok	2012	2013	2014
<b>Celkový počet přestupků projednaných v blokovém řízení</b>	7864	9381	11293
z toho přestupků proti bezpečnosti a plynulosti provozu na pozemních komunikacích (vyjma překročení nejvyšší dovolené rychlosti)	7151	8781	10167
z toho přestupků spáchaných překročením nejvyšší dovolené rychlosti	0	0	448
z toho přestupků na úseku ochrany před alkoholismem a jinými toxikomaniemi	4	2	0
z toho přestupků proti veřejnému pořádku	136	177	205
z toho přestupků proti občanskému soužití	48	78	62
z toho přestupků proti majetku	199	185	240
z toho ostatních	326	158	171
<b>Celkový počet podezření ze spáchání přestupků oznámených přísl. orgánům</b>	316	279	706
z toho přestupků proti bezpečnosti a plynulosti provozu na pozemních komunikacích (vyjma překročení nejvyšší dovolené rychlosti)	76	50	311
z toho přestupků spáchaných překročením nejvyšší dovolené rychlosti	0	0	22
z toho přestupků na úseku ochrany před alkoholismem a jinými toxikomaniemi	7	2	5
z toho přestupků proti veřejnému pořádku	31	22	230
z toho přestupků proti občanskému soužití	14	2	98
z toho přestupků proti majetku	72	45	22
z toho přestupků na úseku střelných zbraní a střeliva	0	0	0
z toho ostatních	116	158	18
<b>Celkový počet podezření ze spáchání jiných správních deliktů oznámených přísl. orgánům</b>	20	24	21
z toho jiné správní delikty podle zákona o obcích	3	0	0
z toho jiné správní delikty podle zákona o živnostenském podnikání	2	2	2
z toho jiné správní delikty podle tabákového zákona	6	19	11
z toho jiné správní delikty podle zákona o pozemních komunikacích	4	2	2
z toho ostatních	5	1	6
<b>Celkový počet důvodných podezření ze spáchání trestného činu oznámených Policií ČR</b>	63	86	113



<b>Počet fyzických útoků na strážníky*</b>	1	4	3
<b>Počet případů použití služební zbraně strážníkem</b>	0	0	0
z toho oprávněné	0	0	0
z toho neoprávněné	0	0	0
<b>Celková výše pokut uložených v blokovém řízení strážníky</b>	446 800,-	125 400,-	786 000,-
<b>Finanční náklady na činnost obecní policie za kalendářní rok</b>	27 028 000,-	24 807 055,-	24 086 951,-
<b>Nepovinné údaje:</b>			
Celkový počet obyvatel obce ke konci kalendářního roku:	33157	33030	33017
Počet rozhodnutí o odstranění vozidla	78	158	115
Počet osob převezených do záchytné stanice	53	58	65
Počet zjištěných osob řídících pod vlivem alkoholu	6	4	7
Počet předvedených hledaných a pohřešovaných osob	3	9	7
Počet nalezených odcizených vozidel	2	4	2
Počet odchycených zvířat	186	211	204
Počet použití TPZOV podle § 17a zákona o obecní policii	19	118	62
Počet použití TPZOV podle § 18a odst. 3 zákona o obecní policii	0	0	0

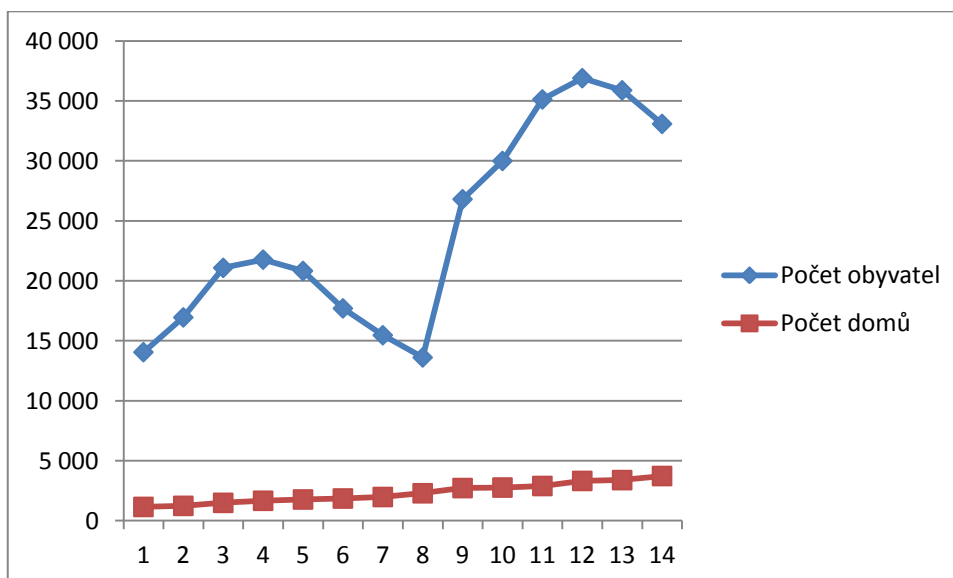
### 3. Sociálně demografická analýza

Město Příbram zabírá plochu 33,45 km<sup>2</sup>, na které žilo k 1. 1. 2015 celkem 33 160 obyvatel<sup>10</sup>. Hustota obyvatelstva ve městě je více než 1 000 obyvatel na km<sup>2</sup>. Administrativně patří Příbram do Středočeského kraje, je centrem správního obvodu obce s rozšířenou působností (dále jen SO ORP) Příbram. Do SO ORP Příbram spadá celkem 75 obcí, tři z nich mají statut města (Příbram, Březnice, Rožmitál pod Třemšínem). Celý správní obvod ORP Příbram má rozlohu více než 925 km<sup>2</sup> a je největším v rámci Středočeského kraje<sup>11</sup>. Správu nad městem vykonává příbramské městské zastupitelstvo. Je voleno v komunálních volbách na čtyři roky a má 25 členů. Zastupitelstvo ze svých řad volí radu města, která zahrnuje starostu, místostarosty a další radní. V roce 2006 byla zvolena sedmičlenná městská rada<sup>12</sup>.

#### 3.1. Obyvatelstvo

Z města Příbram se v posledních 5 letech více obyvatel vystěhovalo, než se jich do města přistěhovalo, do většiny obcí ve SO ORP Příbram se naopak více obyvatel přistěhovalo. Projevuje se zde především vliv procesu suburbanizace, kdy se lidé stěhují z města do jeho zázemí, tedy do okolních obcí. Ze samotné Příbrami se v posledních pěti letech vlivem migrace každoročně odstěhovalo zhruba 200 obyvatel.

Graf č. 9: Vývoj počtu obyvatel a domů města Příbram



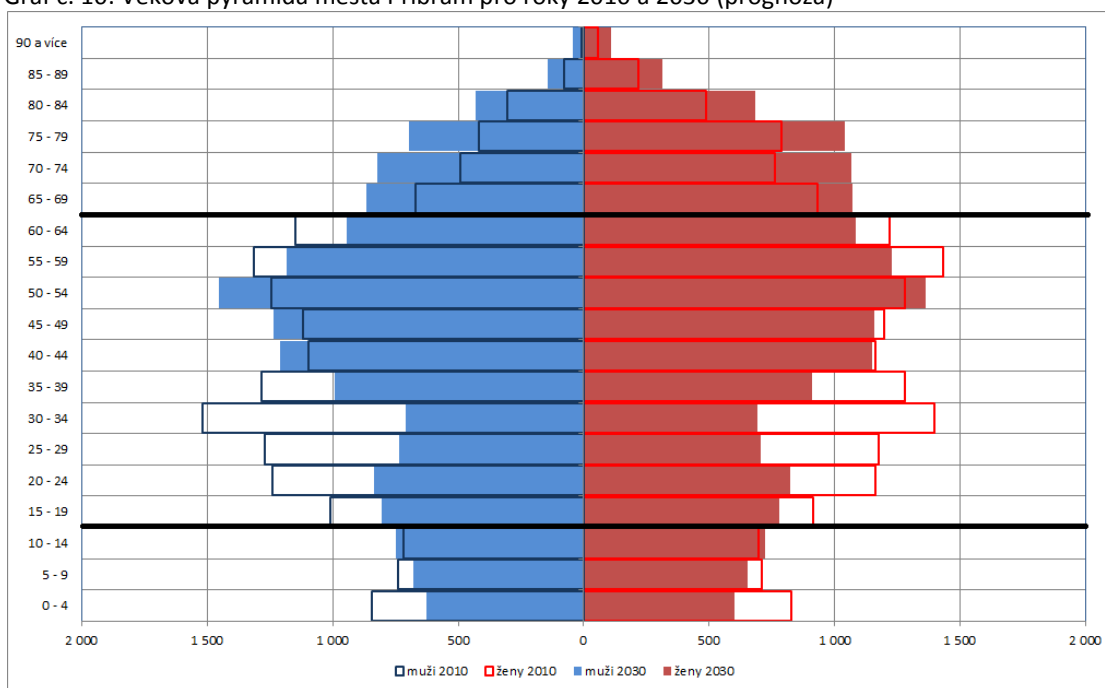
<sup>10</sup> Dostupné na <https://cs.wikipedia.org/wiki/>

<sup>11</sup> Strategický plán rozvoje města 2014 – 2020, Analytická část. Dostupné na [www.pribram.eu](http://www.pribram.eu)

<sup>12</sup> Dostupné na <https://cs.wikipedia.org/wiki/>

Stejně jako v celé ČR dochází i v Příbrami v posledních letech k postupnému stárnutí obyvatelstva. Snižuje se podíl před produktivní složky obyvatelstva (obyvatelstvo ve věku 0 –4 let), a naopak se zvyšuje podíl složky poproduktivní (osoby starší 65 let). Pomocí dostupných dat a za použití moderních vědeckých postupů byla provedena prognóza počtu obyvatel a jeho rozložení v jednotlivých věkových kategoriích v roce 2030<sup>13</sup>. Z provedené prognózy vyplývá, že bude pokračovat negativní trend stárnutí populace. Stále se bude zvyšovat počet obyvatel v poproduktivním věku, a to zejména na úkor produktivní složky obyvatelstva. Pokles podílu produktivního obyvatelstva (a to zejména osob do 40 let) s sebou do budoucna přinese mnoho negativních sociálních důsledků. Bude narůstat tlak na státní správu v sociální oblasti, zejména v oblasti vyplácení starobních důchodů. Do roku 2030 se vlivem neustále klesající porodnosti také sníží i počet dětí do 15 let (předproduktivní složka obyvatelstva).

Graf č. 10: Věková pyramida města Příbram pro roky 2010 a 2030 (prognóza)



Zdroj: Strategický plán rozvoje města 2014 – 2020<sup>14</sup>

### 3.2. Vzdělanostní struktura obyvatel

V porovnání s celorepublikovým průměrem je tak ve městě výrazně vyšší podíl osob se středoškolským vzděláním s maturitou, vyšší je také podíl osob s nadstavbovým a vyšším odborným vzděláním. Menší je naopak podíl osob bez vzdělání, se základním vzděláním a středním vzděláním bez maturity. Na úrovni průměru ČR je podíl osob s vysokoškolským

<sup>13</sup> Strategický plán rozvoje města 2014 – 2020, Analytická část. Dostupné na [www.pribram.eu](http://www.pribram.eu)

<sup>14</sup> Dostupné na [www.pribram.eu](http://www.pribram.eu)

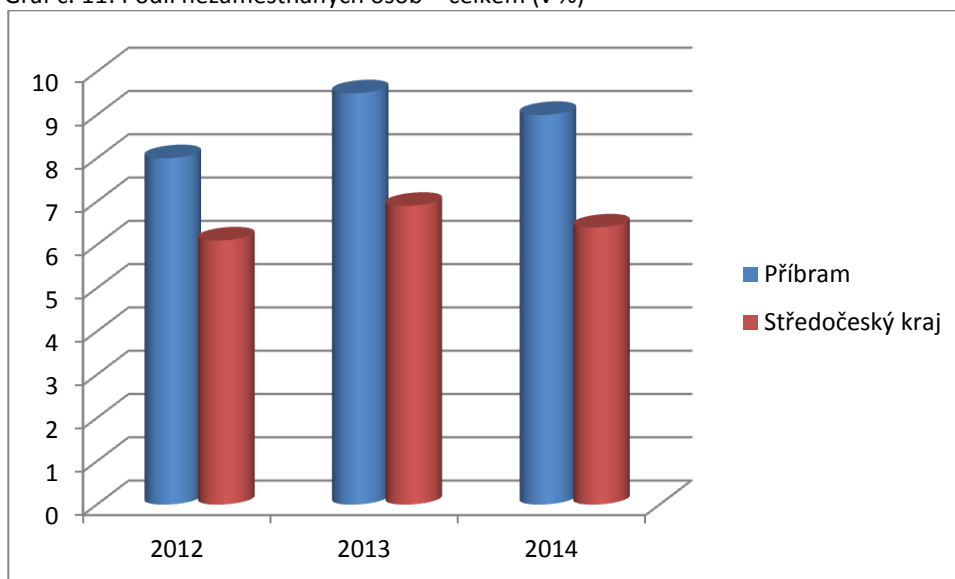
vzděláním. Celkově je tak možno konstatovat, že vzdělanostní struktura ve městě Příbram je v porovnání s ČR nadprůměrná.

V Příbrami je vzhledem k existenci dostatečného počtu středních škol i přítomnosti detašovaného pracoviště Vysoké školy evropských a regionálních studií, o. p. s. se sídlem v Českých Budějovicích, mírně nadprůměrná vzdělanostní úroveň obyvatel. Tomu však neodpovídá nabídka pracovních příležitostí ve městě. Nejvíce velkých zaměstnavatelů je totiž zaměřeno na výrobní činnost, a zaměstnává především osoby s vyučením, případně s maturitou. S tím souvisí problém nezaměstnaných absolventů ve městě, kteří mají větší šanci pracovního uplatnění hlavně v Praze a jejím nejbližším okolí.

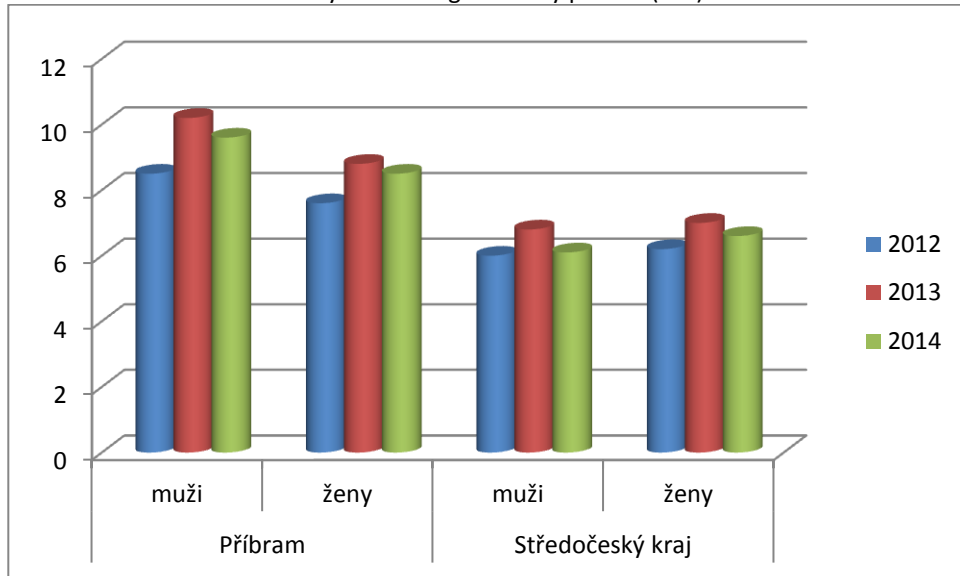
### 3.3. Nezaměstnanost

Vlivem ekonomické recese v roce 2009 došlo v okrese Příbram k razantnímu nárůstu nezaměstnanosti. Po mírném poklesu v průběhu roku 2010 dosáhla nezaměstnanost na počátku roku 2011 svého maxima, kdy překročila hranici 12 %. Míra nezaměstnanosti ve městě i správním obvodu ORP se tak dlouhodobě drží nad krajským i celorepublikovým průměrem, přičemž v rámci kraje patří mezi vůbec nejvyšší. Ke konci roku 2013 se míra nezaměstnanosti ve městě Příbram pohybovala kolem hodnoty 9,5 %, zatímco ve Středočeském kraji to bylo 6,9 % a v ČR 8,2 %. Situace v oblasti nezaměstnanosti zůstává ve městě nadále nepříznivá. Vysokou nezaměstnanost ve městě negativně nevnímají jen samotní uchazeči o práci, ale také většina obyvatel města.

Graf č. 11: Podíl nezaměstnaných osob – celkem (v %)

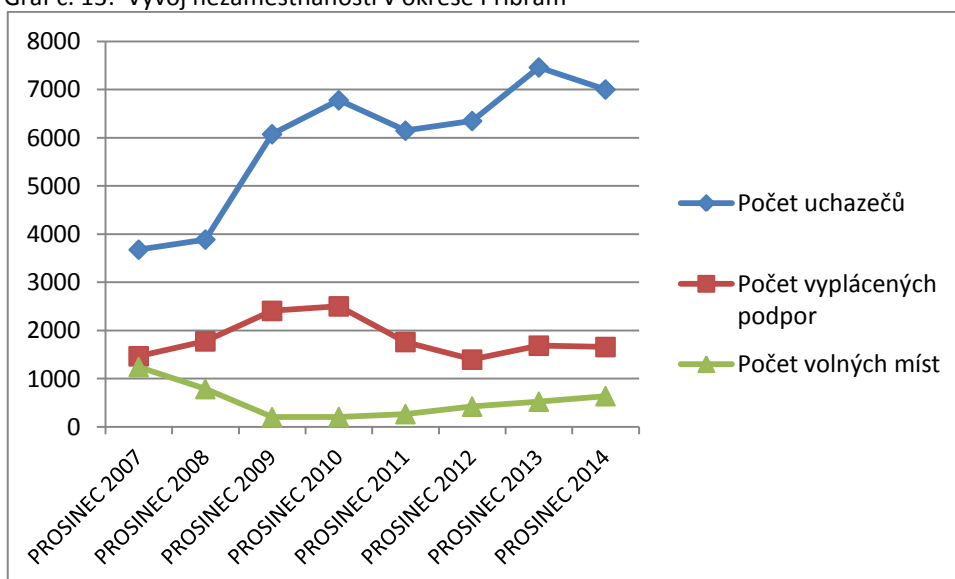


Graf č. 12: Podíl nezaměstnaných osob – genderový pohled (v %)



Ke konci roku 2014 evidoval úřad práce v Příbrami celkem 7 002 uchazečů o zaměstnání. Ve srovnání se stejným obdobím roku 2013 se počet uchazečů snížil o 458 osob. Podíl nezaměstnaných na obyvatelstvu v okrese Příbram činil 9,0 %, zatím co ve Středočeském kraji podíl nezaměstnaných na obyvatelstvu dosáhl výše 6,4 %, a v České republice ke stejnému datu podíl činil 7,5 %. V tomto období také úřad práce registroval 3 238 žen, což tvoří 46,2 % z celkového počtu nezaměstnaných a 827 občanů se zdravotním postižením, což odpovídá 11,8 % z celkového počtu nezaměstnaných. Dále bylo úřadem práce registrováno 345 absolventů škol všech stupňů vzdělání a mladistvých, což je o 95 méně než ve stejném období roku 2013.

Graf č. 13: Vývoj nezaměstnanosti v okrese Příbram



Úřad práce evidoval k 31. 12. 2014 celkem 638 volných pracovních míst. Je to o 116 volných pracovních míst více než v prosinci 2013. Na jedno volné pracovní místo tak v současné době připadá v průměru 11 uchazečů.

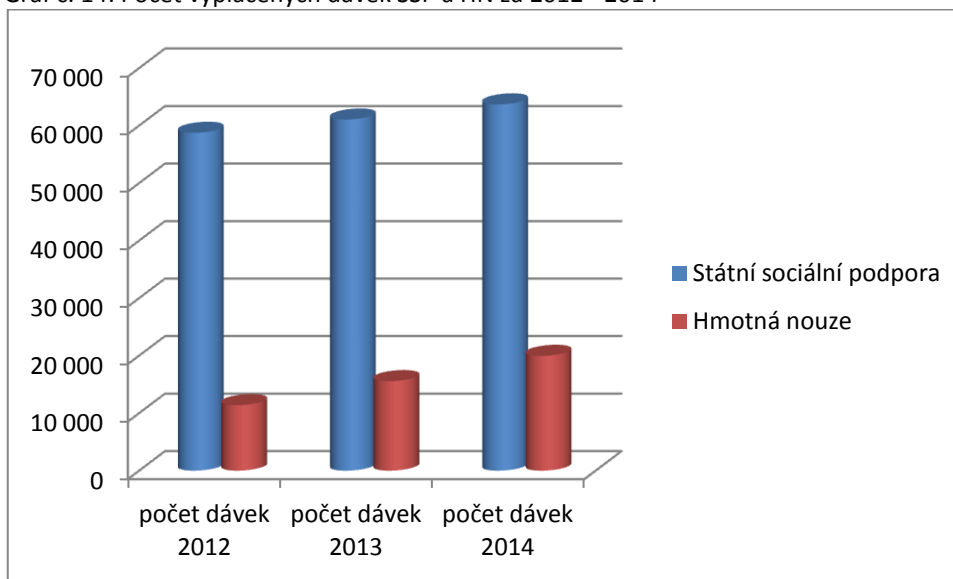
S výše uvedenými skutečnostmi dále úzce souvisí také počet vyplacených sociálních dávek závislých na výši příjmu na území obce Příbram (dávky hmotné nouze, příspěvek na živobytí, doplatek na bydlení, mimořádná okamžitá pomoc, dávky státní sociální podpory, sociální příplatek, příspěvek na bydlení).

Tabulka č. 10: Počet vyplacených dávek SSP a HN za 2012 - 2014

Druh dávky	počet dávek 2012	počet dávek 2013	počet dávek 2014
Státní sociální podpora	58 749	61 052	63 691
Hmotná nouze	11 389	15 569	19 965

Zdroj: data z ÚP ČR, Krajská pobočka Příbram

Graf č. 14: Počet vyplacených dávek SSP a HN za 2012 - 2014

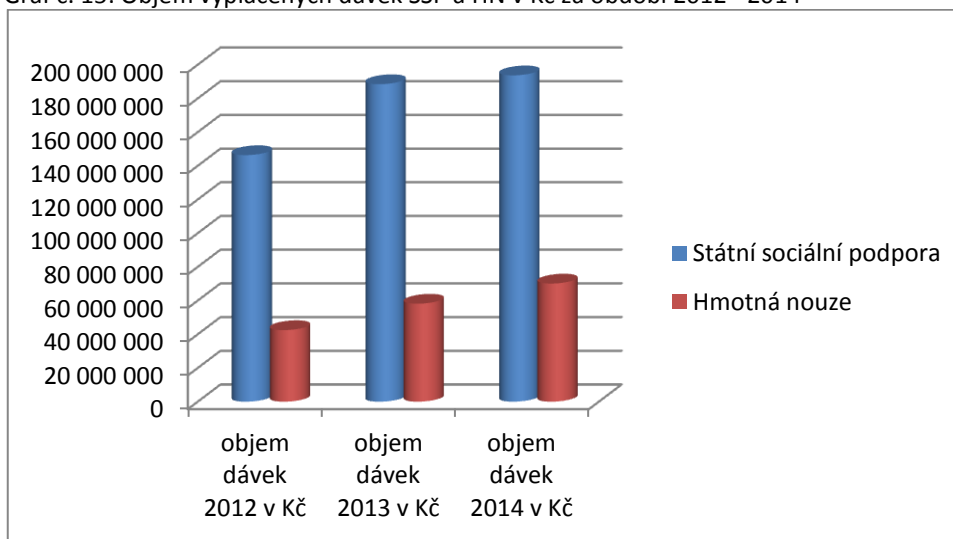


Tabulka č. 11: Objem vyplacených dávek SSP a HN v Kč za období 2012 - 2014

Druh dávky	objem dávek 2012 v Kč	objem dávek 2013 v Kč	objem dávek 2014 v Kč
Státní sociální podpora	146 368 127	188 455 213	193 700 215
Hmotná nouze	42 476 790	58 166 430	70 128 317

Zdroj: data z ÚP ČR, Krajská pobočka Příbram

Graf č. 15: Objem vyplacených dávek SSP a HN v Kč za období 2012 - 2014



### 3.4. Existence sociálně vyloučených lokalit

Lokalitami s vyšší koncentrací sociálně vyloučených a sociálním vyloučením ohrožených osob jsou v Příbrami především ubytovny, z velké části vlastněné soukromou firmou. Většina obyvatel těchto lokalit patří spíše k „nízkopříjmovým“, či nižší střední třídě, což je dáno především nedostatkem jiných příležitostí k bydlení ve městě, a také poměrně slušnou úrovní bydlení na některých ubytovnách, kde se byty prakticky neliší od standardního bydlení. *Jedná se tedy spíše o lokality s určitým podílem osob sociálně vyloučených, nelze proto hovořit o klasické sociálně vyloučené lokalitě*, protože zde najdeme i běžnou populaci (např. mladí lidé, kteří se chtějí osamostatnit a nenachází cenově přijatelné možnosti na trhu s byty, nebo lidé po rozvodu, apod.)<sup>15</sup>.

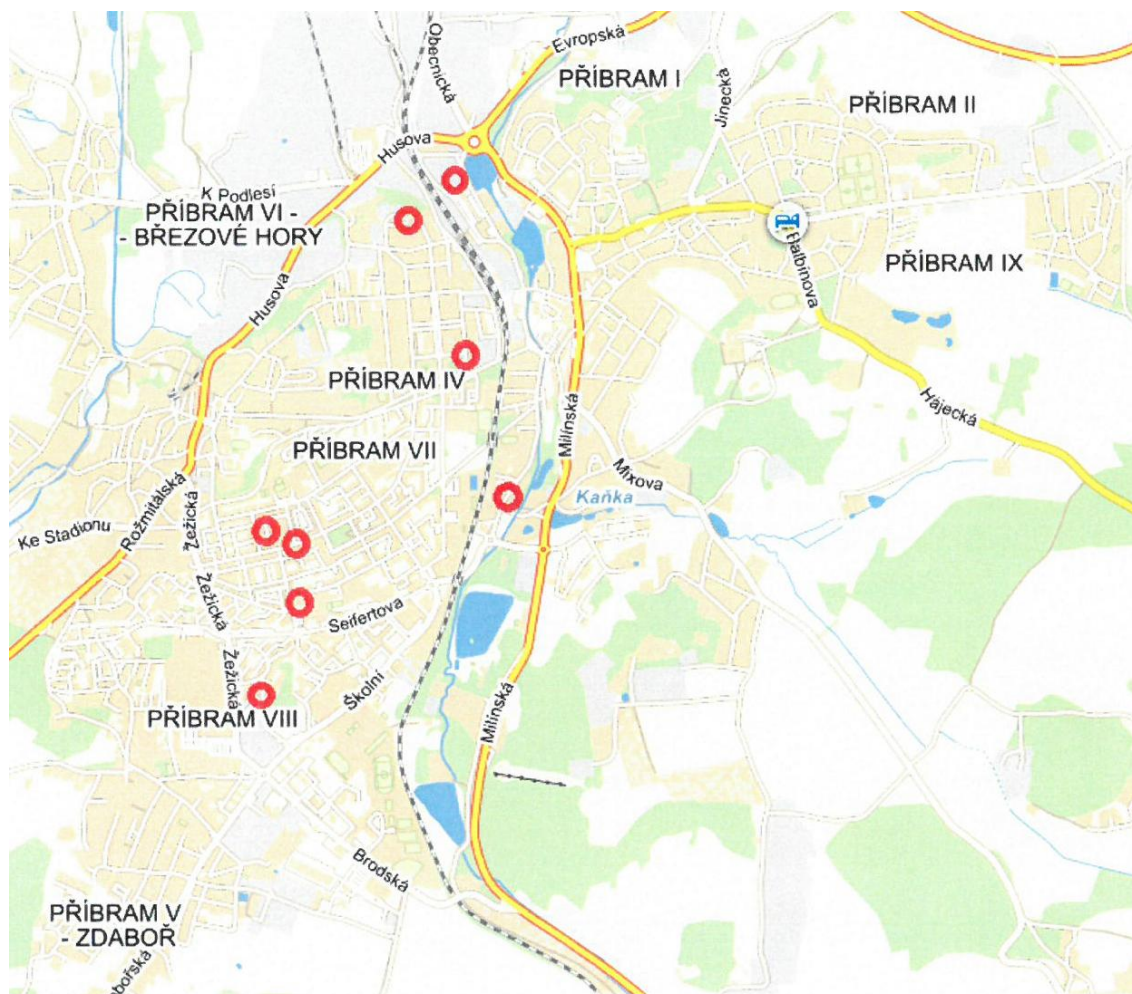
V rámci snahy o zkvalitnění života v již existujících lokalitách probíhají jednání zástupců města a lokálních partnerů s vlastníky ubytoven, dále řeší problémy s hygienou a nekontrolovatelným prouděním lidí zvenčí, které obyvatele nejvíce trápí, a provádí sociální práci a sociální služby přímo s rodinami v lokalitách. Příbramské sociální lokality s větším počtem sociálně vyloučených a sociálním vyloučením ohrožených osob rozhodně nelze ztotožňovat s lokalitami romskými. Celkově neromští obyvatelé lokalit představují většinu, a i v lokalitách s vyšším zastoupením Romů jsou vždy zastoupeni neromští obyvatelé. Některé lokality jsou pak prakticky neromské.

Podle vyjádření vedení OO PČR Příbram tyto lokality nepředstavují z hlediska páchané trestné činnosti problém. Policie v souvislosti s pochody pravicových radikálů v roce 2011 sice

<sup>15</sup> Situační analýza města Příbram, Agentura pro sociální začleňování při Úřadu vlády ČR, 2014, dostupné na [www.socialni-zacleňovani.cz](http://www.socialni-zacleňovani.cz)

zvýšila počet hlídek v blízkosti ubytoven (zejména v lokalitě Pod Čertovým pahorkem, které mají v Příbrami nejhorší pověst), nešlo však o reakci na vyšší míru zločinnosti, ale o signál k veřejnosti, že má policie situaci „pod kontrolou“. Ačkoliv sledované lokality nevykazují problémy s trestnou činností, s některými se pojí špatná pověst, která se pak odráží na nízkém subjektivním pocitu bezpečí jejich obyvatel a lidí bydlících v sousedství, a časté stížnosti na občanské soužití a drobné krádeže.

Obrázek č. 1: Příbramské lokality s podílem sociálně vyloučených osob



Mapa 1: Přehled příbramských lokalit, kde žijí lidé sociálně vyloučení či sociálním vyloučením ohrožení

Zdroj: Strategický plán sociálního začleňování města Příbram na léta 2016 – 2020



## 4. Institucionální analýza

Do realizace preventivních aktivit či obecně do opatření ke zvyšování bezpečnosti občanů se ve městě Příbram zapojují různé subjekty. Jde nejen o orgány působící v rámci státní správy či samosprávy, ale též o neziskové a nevládní organizace, soukromé subjekty, zájmová sdružení občanů apod.

### 4.1. Státní subjekty

#### Činnost Policie ČR v oblasti prevence

Policie ČR, Územní odbor Příbram, uskutečňuje každý rok různé preventivní aktivity v oblasti sociální a situační prevence. Prevence patří mezi jednu z jejích dlouhodobých priorit.

**Sociální prevence** je zaměřena především na **děti, mládež a seniory**. U dětí probíhají **besedy** na školách, spíše na druhém stupni ZŠ. Zajišťuje je především pracovník Oddělení tisku a prevence a někteří policisté z přímého výkonu služby. Besedy jsou prokládány skutečnými příběhy se snahou zaujmout. Některá témata jsou zpestřena promítáním krátkých příběhů, které jsou natočeny podle skutečných událostí. Nejčastějšími tématy přednášek jsou šikana, kyberšikana, právní odpovědnost, trestné činy páchané dětmi a na dětech. Na školách jde jak o **primární**, tak o **sekundární prevenci**.

Významnou složkou v prevenci kriminality dětí je také Služba kriminální policie a vyšetřování reprezentovaná specialisty zabývajícími se problematikou mládeže. Ti spolupracují se školami i s orgány sociálně-právní ochrany dětí. Mají navíc k dispozici speciální výslechovou místnost pro dětské oběti a svědky. V průběhu roku jsou také uskutečňovány akce zaměřené na podávání alkoholu dětem, např. na diskotékách, v souvislosti s ukončením školního roku apod.

U seniorů se besedy týkají především různých podvodů páchaných na starších lidech, kapesních krádeží, bezpečnosti v dopravě či domácího násilí.

Preventivní práce směřuje i na **bezpečnost v dopravě**. Jde o různé akce, např. Slunce na cestách (na hodnocení řidičů se podílejí děti), Řídím, piju nealko, Zebra (přechody), dopravní dny na ZŠ, dopravně bezpečnostní akce v souvislosti s prázdninami, cyklisté soutěže, sportovní akce. Dále jsou pravidelně v médiích uveřejňovány nehody, jejich příčiny a statistiky v médiích.

Pro veřejnost jsou v průběhu roku organizovány různé **akce**, kde je nejen **prezentována práce policie**, ale mohou zde také občané požádat o pomoc a radu. Jedná se o dětské dny, ukázky na dětských táborech, dny s IZS. Na těchto akcích jsou k dispozici i různé **preventivní materiály**, ty jsou také předávány do infocenter měst.

Co se týká **situační prevence**, je zaměřena zejména na krádeže věcí z vozidel, kapesní krádeže a vykrádání chat. Jsou zveřejňovány jak statistiky těchto trestných činů, tak i jednotlivé případy v médiích spolu s preventivními radami, jak zabezpečit svůj majetek. Policisté v uniformě a v civilu provádějí pravidelný i nepravidelný výkon na rizikových místech (parkoviště u obchodních domů, u hřbitovů, rekreační oblasti). Na různých preventivních projektech spolupracujeme se zainteresovanými subjekty.

### **Městský úřad Příbram - Odbor sociálních věcí a zdravotnictví**

Odbor sociálních věcí a zdravotnictví Městského úřadu v Příbrami tvoří **oddělení sociálně-právní ochrany dětí**, oddělení sociální péče a zdravotnictví, a od dubna 2015 nově oddělení sociální prevence a kurately. V rámci OSPOD pracuje 10 sociálních pracovníků, kteří se zabývají sociálně-právní ochranou dětí v rámci celého území obce s rozšířenou působností a řeší také mimo jiné hůře fungující rodiny s dětmi. Jedna sociální pracovníce je určena přímo na práci s rodinami z příbramských ubytoven. Sociální šetření provádějí z rozhodnutí soudu (tzv. soudní dohled), obvykle podle podnětů, vlastních zjištění a jiné aktuální potřeby, zejména když dohlížejí na úroveň výchovy a péče, bydlení, pořádek v domácnosti, popř. plnění školní docházky.

**Oddělení sociální péče a zdravotnictví** se v současné době věnuje téměř výhradně pečovatelskou službou, kterou zajišťuje město Příbram, koordinací sociálních služeb (pobytových a péče) a výkonem opatrovnictví. Je zde však patrná absence terénního sociálního pracovníka, který by v rámci každodenní přímé komunikace s cílovou skupinou předával informace např. ohledně legislativních změn, či postupech města (např. změny pravidel při přidělování sociálních bytů, apod.), a zároveň by získal přehled o aktuální situaci v lokalitách a mohl tak na jakékoliv změny pružně a adekvátně reagovat.

Do nově vzniklého **oddělení sociální prevence a kurately** jsou zařazeni kurátoři pro děti a mládež, kteří plní úkoly orgánu sociálně-právní ochrany dětí se zaměřením na obtížně vychovatelné děti, děti s poruchami chování apod. Nově plní roli sociální kurátor pro dospělé. Ten se v rámci terénní práce věnuje osobám, které se ocitly shodou nepříznivých životních událostí v tíživé sociální situaci, jako je ztráta stabilního bydlení, popř. zaměstnání, či vůbec sociálního zázemí vlivem např. závislosti na návykových látkách, či propuštěním např. z výkonu trestu odnětí svobody či dlouhodobého ústavního léčení. Dále, ve spolupráci s Centrem sociálních a zdravotních služeb města Příbram, příp. dalšími poskytovateli sociálních služeb nebo subjekty veřejné správy a zdravotnictví, provází klienty a poskytuje služby sociální prevence a poradenství, které pomáhají zabránit sociálnímu vyloučení osob v nepříznivé životní

situaci. Vedoucí tohoto oddělení zároveň vykonává funkci manažera prevence kriminality pro město Příbram, je tajemníkem Pracovní skupiny prevence kriminality města Příbram a koordinuje aktivity jednotlivých lokálních partnerů v rámci sociální (primární) prevence. Oblast situační prevence zůstává v kompetenci Městské policie Příbram, která vyhodnocuje potřebu prvků situační prevence ve spolupráci s Policií ČR.

### **Výkon sociálně právní ochrany dětí**

Jednou z nejvýznamnějších forem sociální pomoci je sociálně-právní ochrana dětí. Jedná se o ucelený, moderní systém, který samostatně funguje v systému českého práva. Účelem sociálně-právní ochrany dětí je především poskytnout zvýšenou ochranu státu nezletilým dětem, které se samy nemohou bránit v případě působení negativních vlivů na jejich osobu a jejich vývoj<sup>16</sup>. Novela zákona č. 359/1999 Sb., o sociálně-právní ochraně dětí, která vešla v platnost k 1. 1. 2013, přinesla do oblasti sociálně-právní ochrany řadu novinek, mimo jiné zavedla pro tuto oblast tzv. standardy kvality<sup>17</sup>. Orgány sociálně-právní ochrany, zařízení pro děti vyžadující okamžitou pomoc a pověřené osoby, jsou povinny se řídit při výkonu sociálně-právní ochrany standardy kvality sociálně-právní ochrany, které jsou kritérii určujícími úroveň kvality poskytování sociálně-právní ochrany.

Orgán sociálně-právní ochrany dětí aktivně spolupracuje s organizacemi ve svém regionu. OSPOD Příbram zmapoval jednotlivé organizace, včetně všech jejich služeb, které mohou klienti využít. V rámci zkvalitnění služeb došlo k vytvoření informačního materiálu – „letáku“, kde jsou sumarizovány nejen kontakty na všechny pracovníky orgánu sociálně-právní ochrany dětí, ale také kontakty na jednotlivé organizace. Tento materiál je průběžně doplňován a je distribuován mezi klienty. Informační materiál má tištěnou i elektronickou podobu.

V rámci multidisciplinární spolupráce při péči o rizikové, ohrožené a delikventní děti a mládež spolu aktivně spolupracuje Městský úřad – OSPOD, Středisko výchovné péče Příbrami, Pedagogicko psychologická poradna Příbram, PČR SKPV Příbram, MP Příbram, Centrum zdravotních a sociálních služeb, Farní charita Příbram, NZDM Bedna Příbram, Magdalena Příbram, Elrond Příbram, speciálně pedagogické centrum, Úřad práce Příbram, Centrum psychologicko-sociálního poradenství Středočeského kraje, pracoviště Příbram, školy a školská zařízení a další subjekty.

<sup>16</sup> Zákon č. 359/1999 Sb., o sociálně-právní ochraně dětí

<sup>17</sup> **Standardy kvality** pro orgán sociálně-právní jsou souborem inovativních kritérií, která jsou nově vymezena a deklarována zákonem jako nezbytná pro podporu zaměstnanců sociálně-právní ochrany a následně pro kvalitní výkon v této oblasti.

Pracovníci mají o organizacích a službách přehled a snaží se svým klientům navrhnout řadu možností a služeb v našem regionu, které doplňují činnost sociálně právní ochrany. Jsou připraveni zkontaktovat klienta s příslušnou organizací a klienta popřípadě doprovodit do zařízení a pomoci dohodnout spolupráci. Pracovníci klienty motivují k využívání všech potřebných služeb, které jsou zpravidla poskytovány zdarma. Všechny služby jsou voleny s ohledem na naplnění individuálního plánu ochrany dítěte. Intenzita služeb je volena s ohledem na možnosti klienta a únosnou míru, aby služby nebyly kontraproduktivní. Všechny služby jsou doporučovány a využití služby klientem závisí na jeho dobrovolném rozhodnutí.

V období od 3/2014 až 6/2015 byl realizován projekt „Zvýšení kvality poskytování sociálně právní ochrany dětí ve správním obvodu Příbram,“ který získal finanční podporu z výzvy MPSV pro OSPOD pod názvem „Podpora standardizace orgánů sociálně právní ochrany“. V rámci tohoto projektu byla podpořena 2 nová pracovní místa – sociální pracovník a kurátor pro děti a mládež. I po ukončení projektu tito pracovníci zůstali na svých pozicích a jsou placeni z dotace, která je na výkon sociálně právní ochrany dětí hrazena prostřednictvím MPSV ze státního rozpočtu. V důsledku zvýšení počtu pracovníků se zlepšila kvalita práce s rodinou. K zlepšení práce přispělo i zavádění nových metod práce s rodinou, jako jsou např. případové konference, vyhodnocení situace rodiny a následné sestavování individuálních plánů práce s rodinou.

### Přehled o evidovaných případech<sup>18</sup>

Spisy, které OSPOD eviduje, jsou vedeny pod názvem „Om“. Jeden spis je vždy zakládán ke všem dětem, které mají společné rodiče.

Tabulka č. 12: Přehled evidovaných případů na OSPOD Příbram

Rok evidence (stav k 31.12.)	Celkem případů v evidenci Om	Počet tzv. „živých spisů“	Nové spisy
2013	2854	988	283
2014	2892	1002	294

<sup>18</sup> Vysvětlivky:

**Celkem případů v evidenci** – počet všech spisů, které OSPOD k 31. 12. daného roku eviduje  
**Počet tzv. „živých spisů“** – počet spisů, se kterými je k 31. 12. daného roku aktivně pracováno  
**Nové spisy** - počet nově „napadlých“případů k 31. 12. daného roku

## Přehled o klientech kurátorů pro děti a mládež<sup>19</sup>

Tabulka č. 13: Klienti kurátora pro mládež za rok 2013

	Celkem	z toho			
		děti do 15 let	z toho dívek	mladistvých	z toho dívek
Počet evidovaných	131	59	26	72	27

Tabulka č. 14: Klienti řešení kurátorem pro děti a mládež za rok 2013

	Celkem	z toho			
		děti	z toho dívek	mladistvých	z toho dívek
Trestná činnost	43	16	4	27	8
Přestupky	25	x	x	25	11
Výchovné problémy	73	36	15	37	13
Dohledy	28	11	3	17	8
Uložená výchovná opatření mladistvým	0	x	x	0	0
Opatření uložená dětem mladším 15 let	0	0	0	x	x
Návrh na předběžné opatření	5	2	0	3	2
Návrh na ústavní výchovu	8	4	3	4	2
Návrh na ochrannou výchovu	0	0	0	0	0

Tabulka č. 15: Klienti kurátora pro mládež za rok 2014

	Celkem	z toho			
		děti do 15 let	z toho dívek	mladistvých	z toho dívek
Počet evidovaných klientů	146	35	13	111	42

Tabulka č. 16: Klienti řešení kurátorem pro mládež za rok 2014

	Celkem	z toho			
		děti	z toho dívek	mladistvých	z toho dívek
Trestná činnost	63	21	7	42	3
Přestupky	20	x	x	20	3
Výchovné problémy	74	35	12	39	14

<sup>19</sup> čerpáno z „Ročního statistického výkazu o výkonu sociálně právní ochrany dětí za rok 2013 a 2014“

Dohledy	22	9	4	13	6
Uložená výchovná opatření mladistvým	7	x	x	7	4
Mladiství ve výkonu vazby nebo ve výkonu odnětí svobody	0	x	x	0	0
Opatření uložená dětem mladším 15 let	2	2	0	x	x

## Školství

Síť školských zařízení na území města dostatečně pokrývá jeho potřeby i potřeby širšího okolí na všech stupních vzdělání od mateřských škol, přes základní školy, střední školy až po školy vysoké. V Příbrami působí v současné době celkem **13 mateřských škol** (z toho jedna alternativní), jejichž zřizovatelem je samotné město Příbram. Ve městě sídlí také jedna speciální mateřská škola (MŠ speciální, Příbram I, Hradební 67) určená pro děti s mentálním postižením, s vadami řeči, se smyslovými vadami, s tělesným postižením a autismem. Zřizovatelem této mateřské školy je Středočeský kraj. Celková kapacita všech mateřských škol ve městě je pro město i jeho blízké okolí dostačující. Na území města Příbram se nachází celkem **8 základních škol**, přičemž zřizovatelem sedmi z nich je samotné město. Středočeský kraj v Příbrami zřizuje Základní školu praktickou a speciální, která je určena pro žáky s lehkým, středně těžkým nebo těžkým mentálním postižením a je součástí Odborného učiliště, Praktické školy, Základní školy a Mateřské školy Příbram IV, příspěvková organizace. V Příbrami působí celkem **9 středních škol**, Středočeský kraj je zřizovatelem osmi z nich. Waldorfskou školu Příbram - Gymnázium a Střední odborné učiliště Příbram zřizuje město a její součástí je také škola základní. Příbramská průmyslová škola, zdravotnická škola i obchodní akademie nabízí také **vyšší odborné vzdělání**. V současné době se v Příbrami nachází detašované pracoviště **Vysoké školy evropských a regionálních studií**, o. p. s., se sídlem v Českých Budějovicích, které nabízí studium tří studijních oborů prezenční i kombinovanou formou. Dále ve městě působí detašované pracoviště **Vysoká škola zdravotnictva a sociální práce sv. Alžběty**, Ústav sv. Jana Nepomuka Neumanna Příbram.

## Ostatní školské instituce

Ve městě působí dvě **Základní umělecké školy** (dále jen ZUŠ), a to ZUŠ Antonína Dvořáka a ZUŠ Příbram. Zřizovatelem obou těchto škol je samotné město Příbram. Základní

umělecké školy poskytují výuku v literárních, hudebních, tanečních nebo výtvarných oborech různého druhu.

O volnočasové aktivity dětí a mládeže se stará **Dům dětí a mládeže Příbram**, jehož zřizovatelem je Středočeský kraj, a dále občanské sdružení Q-klub, které je členem Asociace pro mládež, vědu a techniku AMAVET se sídlem v Praze. Ve městě sídlí také **Dětský domov „Pepa“** Příbram situovaný ve venkovské oblasti městské části Lazec. Současný systém poradenství ve školství je kromě škol (s výchovnými poradci a školskými metodiky prevence) tvořen specializovanými poradenskými zařízeními, kterými jsou pedagogicko-psychologické poradny. V Příbrami je jedno zařízení tohoto druhu. **Pedagogicko - psychologická poradna Příbram**, která patří do sítě pedagogicko - psychologických poraden Středočeského kraje.

### ***Dům dětí a mládeže - činnost organizace na poli prevence kriminality ve městě Příbram***

Dům dětí a mládeže Příbram je státní zařízení pro výchovu mimo vyučování, jeho zřizovatelem je Středočeský kraj. Své služby poskytuje širokému okruhu zájemců především z Příbrami a jejího okolí. Prevencí kriminality je v podstatě celá činnost Domu dětí a mládeže Příbram, neboť vyplňuje volný čas dětí, mládeže i dospělých a to nejen v odpoledních i dopoledních hodinách, ale také o sobotách a nedělích a během všech prázdnin.

Tyto aktivity lze rozdělit na:

Pravidelnou zájmovou činnost - široké spektrum zájmových kroužků pro všechny věkové kategorie.

Příležitostnou činnost - jednorázové akce v průběhu roku – sobotní programová a tvořivá dopoledne, úterní tvořivá odpoledne, pravidelné zájezdy do pražských divadel, výlety, výstavky, prezentace DDM na veřejnosti, atd.

Pobytové akce - víkendové akce kroužků, aj.

Prázdninovou činnost - letní tábory příměstské a pobytové.

Osvětovou, informační, odbornou, metodickou činnost - semináře pro děti a dospělé, kurzy pro instruktory školního lyžování a snowboardingu, atd.

Organizace soutěží a přehlídek - DDM Příbram je každoročně organizátorem okresních kol sportovních soutěží Asociace školních sportovních klubů, okresních kol vědomostních soutěží a olympiád vypsanych MŠMT.

Spontánní činnost - spolupráce s organizacemi města a společné akce s nimi (Divadlo Příbram, Městský úřad Příbram, Charita Příbram, Dětský domov Lazec, Občanské sdružení Dancing Crackers, ADRA a další)

O podrobnostech všech svých činností DDM Příbram pravidelně a aktuálně informuje veřejnost:

- na svých webových stránkách: [www.ddmpribram.cz](http://www.ddmpribram.cz)
- na webových stránkách: Zpravodaj Knihovny Příbram, [www.pribramdetem.cz](http://www.pribramdetem.cz)
- v tištěných médiích (Periskop, Kahan, Příbramský servis, Příbramský deník),
- pomocí propagačních tištěných materiálů dodávaných na MŠ a ZŠ, výlepech na informačních plochách města.

### **Ambulantní oddělení Střediska výchovné péče Příbram**

Středisko výchovné péče Příbram (dále také AO SVP) je detašovaným pracovištěm Diagnostického ústavu a Střediska výchovné péče, Praha 4, Na Dlouhé mezi 19. Středisko je preventivním, specializovaným pracovištěm poskytujícím speciálně pedagogické služby dítěti a jeho rodině s rizikem, či již rozvinutými projevy poruch chování a negativních jevů v sociálním vývoji, u nichž není navržena ústavní výchova nebo uložena ochranná výchova, osobám odpovědným za výchovu a pedagogickým pracovníkům.

Středisko poskytuje službu také dětem navracejícím se z ústavní výchovy a je nápomocné při jejich integraci do společnosti. Cílem preventivní péče ve středisku je předcházení či alespoň zmírnění dopadu ohrožení dítěte a jeho rodiny a řešení dopadu tohoto ohrožení. Rodina je podporována jako celek, také je na ni tak nahlíženo. Preventivní péče se zaměřuje na práci s celým sociálním polem dítěte a jeho rodiny. Středisko intenzivně meziresortně spolupracuje s ostatními odbornými pracovišti a účastní se případových konferencí. Odborní pracovníci střediska jednají vždy v nejvyšším zájmu dítěte. Všechny úrovně prevence kriminality, tzn. primární, sekundární i terciární spadají do problematiky, kterou řešíme.

**Ve školním roce 2014/15** pracovníci AO SVP pracovali se 323 klienty. Realizovali 14 preventivně výchovných programů na příbramských a okolních školách. Tyto programy měly intervenční charakter, kde hlavním obsahem setkání byla preventivně výchovná činnost zaměřená na diagnostiku sociálního klimatu třídy a vztahů mezi žáky a řešení negativních jevů ve třídním kolektivu včetně předcházení a řešení šikany a intolerance.

V tomto roce se uskutečnily dvě pobytové akce v rámci projektu: „Sdílení“ s rodinami našich klientů.

*Projekt Sdílení se v Příbrami začal realizovat od roku 2012 s cílem minimalizovat výskyt delikventní činnosti a odstranit kriminálně rizikové chování ve vytipovaných rizikových rodinách prostřednictvím přímé, dlouhodobé a komplexní práce s jejími členy. Projektu se vždy zúčastní 8*



- 10 rodin, pro které AO SVP připravuje a zajišťuje spolu s koordinátorem program při výjezdu. Součástí projektu byly od školního roku 2012/13 dva víkendové pobytové výjezdy celých rodin zaměřené na kultivaci vzájemných vztahů a umění společně sdílet volný čas. V průběhu realizace projektu se s částí dětí z rodin zapojených do projektu kontinuálně pracovalo v rámci dětských růstových skupin zaměřených na rozvoj sociálních dovedností a zmírnění poruch chování dětí.

Tabulka č. 17: Statistika činnosti AO SVP Příbram za 2012 – 2014

<b>Školní rok 2013/14</b>	<ul style="list-style-type: none"> <li>• 329 klientů</li> <li>• 13 preventivně výchovných programů se třídními kolektivy</li> <li>• 2 pobytové akce (projekt Sdílení)</li> </ul>
<b>Školní rok 2012/13</b>	<ul style="list-style-type: none"> <li>• 296 klientů</li> <li>• 13 preventivně výchovných programů se třídními kolektivy</li> <li>• 2 pobytové akce (projekt Sdílení)</li> </ul>

Ve školním roce 2015/2016 je v plánu AO SVP pokračovat v realizaci krátkodobého výjezdového terapeutického programu s rodinami našich klientů v rámci projektu: „Sdílení“, který má již několikaletou tradici a je našimi klienty velmi dobře přijímán. Dále se budou i nadále spolupodílet na přípravě dětského tábora pro naše klienty – děti ze sociálně slabých rodin, ohrožených sociálně patologickými jevy.

V rámci naší kapacity spolupracujeme se školami a nabízíme preventivně výchovné programy pro třídní kolektivy, zaměřené na předcházení a na řešení sociálně patologických jevů.

### Služby sociální prevence

V Příbrami lze v současnosti pozorovat proces stárnutí obyvatelstva. Poptávka po sociálních službách pro seniory se výrazně zvyšuje a tento trend v budoucnu poroste. Roste zejména počet žádostí o umístění do Domovů s pečovatelskou službou a Domovů se zvláštním režimem. V oblasti sociálních služeb město Příbram zřídilo dnem 1. 7. 2015 příspěvkovou organizaci – **Centrum sociálních a zdravotních služeb města Příbram**. Toto centrum pod sebou sdružuje *Pečovatelskou službu*, jež na území města poskytuje sociální služby v pěti domech s pečovatelskou službou a v Domově pro seniory v Příbrami VI – Březové Hory. Dále *Azylový dům pro matky s dětmi*, který je určen pro těhotné ženy nebo matky s dětmi, či osaměle žijící ženy, *Dětské skupiny a rehabilitační stacionář*, sociální poradnu, která je ambulantní službou a nabízí

odborné sociální poradenství zejména se zaměřením na řešení předluženosti, psychologické služby a právní poradenství.

Nedílnou součástí centra jsou nově i *Sociálně aktivizační služby pro rodiny s dětmi*, které zahrnují širokou škálu podpůrných aktivit, jejichž smyslem je aktivně pomoci rodinám čelit problémům, které souvisejí s nepříznivou sociální situací a mohou ohrozit vývoj dětí. Cílovou skupinou tedy mohou být rodiny ve špatných bytových podmínkách, které nedokážou dětem zajistit prostor na učení, rodiny, kterým se nedaří zvládat výchovu dospívajících potomků, rodiny, které nedokážou dětem předat návyky potřebné pro zvládnání běžných životních situací, apod. Ve městě **chybí zařízení pro občany – bezdomovce, značné problémy jsou s umístováním chronicky nemocných a ležících pacientů, pacientů s psychiatrickým onemocněním a pacientů s nevyléčitelnou nemocí**. Tito občané jsou umístováni ve zdravotnických zařízeních, kde je jim poskytována zdravotní péče, ale chybí aktivity a zdroje, které primárně zajišťují specializovaná zařízení sociálních služeb.

### **Činnost sociální poradny**

Sociální poradna funguje od května 2010. Za 5 let svého fungování je reálný odhad počtu kontaktů ke konci roku 2015 **5.256**, viz. tabulka č. 17.

Od 1. 7. 2015 se stala Poradna města Příbram Sociální poradnou a je střediskem Centra sociálních a zdravotních služeb města Příbram. I nadále poskytuje odborné sociální poradenství, sociální služba je registrována dle zákona 108/2006 Sb. O sociálních službách. Sociální poradenství je zaměřeno zejména na občany s dluhy, osoby v krizi, etnické menšiny, oběti domácího násilí, oběti trestné činnosti a rodiny s dětmi. Poradenství Sociální poradna poskytuje formou individuálních pohovorů s uživateli služby, kteří se na pracovníky Poradny obrátí osobně, telefonicky, dopisem či e-mailem. Od dubna 2015 Sociální poradna nabízí také terénní sociální poradenství, kdy pracovníce pravidelně dochází například do Azylového domu, do ubytoven a aktivně spolupracuje s asistenty prevence kriminality. Sociální poradna úzce spolupracuje s dalšími institucemi města Příbram a blízkého okolí.

V sociální poradně lze využít služeb sociálních pracovníků nebo psycholožky. Psycholožka je nápomocna při překonávání náročných životních situací.

Základními pravidly pro poskytování služeb Sociální poradny a Sociálně aktivizačních služeb je bezplatnost, profesionalita, nestrannost, nezávislost a diskrétnost a interdisciplinární přístup.

Od ledna 2014 do konce října 2015, sociální poradna sepsala celkem 76 návrhů na povolení oddlužení, z nichž 53 bylo soudem schváleno oddlužení splátkovým kalendářem, ve dvou případech byl prohlášen konkurz, ve zbývajících 12 bylo povoleno oddlužení a 6 návrhů čeká na rozhodnutí soudu.

V současné chvíli v Sociální poradně působí dvě pracovnice na HPP, jedna psychologka, která má úvazek 0,25 s Centrem sociálních a zdravotních služeb města Příbram a 0,25 s Oddělením sociálně právní ochrany dětí, jež působí pod Odborem sociálních věcí a zdravotnictví.

Tabulka č. 18: Statistická data činnosti sociální poradny za léta 2010 - 2015

<b>Sociální poradna</b>				
<b>rok</b>	<b>sociální poradenství</b>	<b>Právní poradenství</b>	<b>Služby psychologa</b>	<b>Celkem v roce</b>
<b>2010</b>	71			<b>71</b>
<b>2011</b>	431			<b>431</b>
<b>2012</b>	620			<b>620</b>
<b>2013</b>	633			<b>633</b>
<b>2014</b>	892	140	128	<b>1160</b>
<b>2015</b>	2020	121	200	<b>2341</b>
<b>Celkem</b>	4667	261	328	<b>5256</b>
<b>Od roku 2010 dohromady 5256 kontaktů</b>				

### **Probační a mediační služba ČR, středisko Příbram**

Probační a mediační služba (dále jen „PMS“) se snaží v rámci své působnosti o vytváření podmínek pro efektivní (alternativní) postupy orgánů činných v trestním řízení, zajišťuje důstojný výkon alternativních trestů a opatření, prosazuje principy restorativní justice. V rámci integrace pachatele PMS analyzuje příčiny a důsledky trestného jednání pachatele, usiluje o nápravu trestního řízení smířčími úkony (mediace), připravuje podmínky pro uložení a následnou kontrolu uložených trestů a opatření. V procesu trestního řízení však také podporuje poškozené (oběti), vytváří podmínky pro zapojení poškozeného do procesu nápravy nejen pachatele, ale i celého skutku. Při ochraně společnosti v rámci spolupráce s dalšími subjekty se PMS podílí na eliminaci recidivy trestné činnosti a v rámci meziresortní a multidisciplinární spolupráce a systémových doporučení usiluje o snižování příčin i důsledků kriminality.

### Pedagogicko-psychologická poradna

V městě působí Pedagogicko-psychologická poradna (dále jen PPP) Středočeského kraje, pracoviště Příbram (Pod Šachtami 294, Příbram, 261 01). V působnosti PPP je věková kategorie dětí a mládeže ve věku 3-19 let s následným rozdělením činností:

- péče o děti předškolního věku
- péče o děti školního věku
- péče o mládež

V současné době odbornou činnost zabezpečují dvě oddělení, která se sestávají z psychologů a speciálních pedagogů:

- oddělení psychologického poradenství a terapie
- oddělení pedagogické a reedukační

V PPP zajišťuje funkci Okresního metodika prevence PhDr. Zdeněk Stočes (psycholog). Mimo jiné se zaměřuje na zajištění:

- vzájemného přenosu informací mezi MŠMT ČR, KÚ Středočeského kraje a školními metodiky prevence SPJ u dětí a mládeže ZŠ, SŠ
- setkání školních metodiků prevence SPJ u dětí a mládeže ZŠ, SŠ
- informuje školní metodiky primární prevence o pracovních setkáních okresních metodiků prevence SPJ u dětí a mládeže

Tabulka č. 19: Klienti PPP, kterým byla poskytnuta péče ve školním roce 2014/2015

Klienti, kterým byla poskytnuta péče	Počet klientů
Z mateřské školy	408
Ze základní školy – 1. stupeň	659
Ze základní školy – 2. stupeň	352
Ze střední školy	142
Z konzervatoře	0
Z vyšší odborné školy	0
Z rodin, školsky nezařazení	5
<b>Celkem</b>	<b>1566</b>

Tabulka č. 20: Skupinové činnosti PPP ve školním roce 2014/2015

Skupinové činnosti	Skupiny	Setkání
Skupinová vyšetření	28	28
Depistáže	4	4
Terapeut., reedukač. apod. skupiny	0	0
Výcvikové skupiny	0	0
Vedení přednášek, besed apod.	15	15

### Probační a mediační služba ČR, Středisko Příbram

Činnosti PMS jsou vymezeny zákonem č. 257/2000 Sb. V rámci své působnosti PMS usiluje o vytváření podmínek pro efektivní (alternativní) postupy orgánů činných v trestním řízení, zajišťuje důstojný výkon alternativních trestů a opatření, prosazuje principy restorativní justice.

Integrace pachatele – PMS analyzuje příčiny a důsledky trestného jednání pachatele, usiluje a nápravu trestního konfliktu smířčími úkony (mediace), připravuje podmínky pro uložení a následnou kontrolu uložených trestů a opatření. Probace je prvkem individuální podpory pachatele, který má vést řádný život a vyhovět zákonným podmínkám alternativního trestu, zároveň je nástrojem kontroly života, který pachatel na svobodě vede.

Participace poškozených – PMS v procesu trestního řízení podporuje poškozené (oběti) po útoku pachatele na jejich zájmy a integritu, v rámci své působnosti vytváří podmínky pro zapojení poškozeného do procesu nápravy nejen pachatele, ale celého skutku.

Ochrana společnosti – ve spolupráci s dalšími subjekty se PMS podílí na eliminaci recidivy trestné činnosti a v rámci meziresortní a multidisciplinární spolupráce a systémových doporučení usiluje o snižování příčin i důsledků kriminality.

Tabulka č. 21: Počet nově evidovaných spisů PMS Střediska Příbram za období 2011 – 2014

	Celkem	Mladiství	Přípravné řízení	Vykonávací řízení
2014	373	12	127	246
2013	270	12	104	166
2012	361	15	119	242
2011	341	24	127	214

## Věznice Příbram

Ve správním obvodu Příbram také působí vězeňské zařízení. Věznice Příbram je organizační článek Vězeňské služby ČR pro výkon trestu odnětí svobody mužů. V rámci typu věznice s ostrahou jsou ve Věznici Příbram zřízena oddělení pro výkon trestu oddělení s dohledem, oddělení s dozorem, oddělení s ostrahou, oddělení specializované pro výkon trestu odsouzených s poruchou osobnosti a chování způsobenou užíváním psychotropních látek (ve věznici s ostrahou).

Základním cílem oddělení výkonu trestu je jednat s odsouzenými takovým způsobem, aby se podporovaly postoje a dovednosti, které jim pomohou k návratu do společnosti a umožní vést po propuštění soběstačný život v souladu se zákonem. Z důvodu efektivního naplňování tohoto cíle je uplatňován systém vnitřní diferenciací, kde jsou odsouzení zařazeni do jednotlivých přístupných skupin dle jejich osobního přístupu k výkonu trestu odnětí svobody. Ve věznici je z důvodu potřeby vzájemného oddělení rozdílných typů odsouzených dále realizováno diferencované zacházení, kde zohledňujícím kritériem je věk, osobnostní vlastnosti, způsob dosavadního života včetně možnosti jejich osobnostního ovlivnění. Na základě této potřeby je ve věznici zřízeno „Specializované oddělení pro odsouzené s poruchou osobnosti a chování v důsledku zneužívání psychotropních látek“, „Oddělení mladých dospělých“, „Bezdrogové zóny“, „Substituční léčba“ a „Poradna drogové prevence“. Dále se pro jednotlivé kategorie odsouzených realizují střednědobé i dlouhodobé programy směřující do profesního vzdělávání (rekvalifikační a kvalifikační kurzy) a programy zaměřené na motivaci odsouzeného k prosociálnímu životu - „Již nechci krást, ale pracovat“, „Zastav se, zamysli se a změň se“<sup>20</sup>.

Tabulka č. 22: Statistika vězňených osob ve Věznici Příbram za období 2012 - 2014

	rok 2012	rok 2013	rok 2014
<b>Průměrný počet odsouzených</b>	971,5	822,5	709,5
<b>Průměrný počet cizinců</b>	39,83	45,58	42,21
<b>Počet odsouzených zařazených do práce</b>	203	175	182

Zdroj: Údaje ze statistické ročenky Vězeňské služby ČR poskytnuté Správním oddělením věznice

### Činnost Poradny drogové prevence ve Věznici Příbram

Do Poradny drogové prevence (dále jen PDP), jsou zařazováni odsouzení, u kterých v rámci posouzení nástrojem SARPO (popřípadě zhodnocení kriminogenních rizik spojených

<sup>20</sup> Dostupné na [www.vscr.cz](http://www.vscr.cz)

se zneužívání drog i mimo nástroj SARPO) vylučuje riziko závislosti jako škodlivé užívání nebo syndrom závislosti, a odsouzení, kteří se cítí být drogou ohroženi (preventivní opatření) a odsouzení v substituční léčbě. V rámci PDP je realizována primární drogová prevence u všech nově příchozích odsouzených do Věznice Příbram. Členové PDP realizují formou činností komplexní preventivní a poradenskou činnost směřující k zmírnění následků zneužívání OPL a motivaci odsouzených k abstinenci jak ve výkonu trestu odnětí svobody, tak i po propuštění z VTOS. Členové PDP se podílí na vyhodnocování mimořádných událostí ve spojitosti s drogami. PDP v rámci své činnosti vytypovává odsouzené se zvýšeným rizikem předávkování a ty společně s odsouzenými zařazenými do poradny, tři měsíce před koncem trestu odnětí svobody jednorázově kontaktuje poradenskou intervencí, zaměřenou na rizika předávkování a seznámí je s riziky spojenými s propuštěním z VTOS. V rámci spolupráce s mimo vězeňskými institucemi zabývajícími se drogovou problematikou pokračuje spolupráce s Centrem adiktologických služeb Magdaléna Mníšek pod Brdy (dále jen CAS).

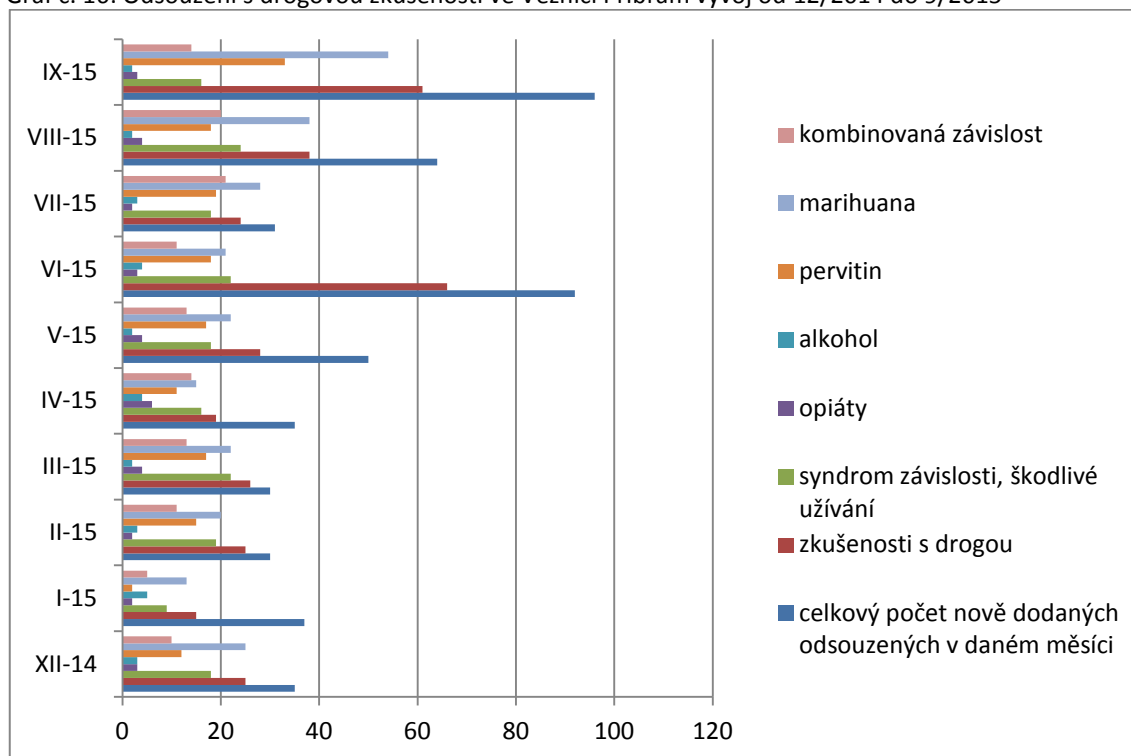
Ve III. čtvrtletí roku 2015 PDP v rámci primární drogové prevence kontaktovala 262 odsouzených, do činnosti PDP bylo formou činností (sociálně právní poradenství, protidrogová osvěta a andragogické poradenství) zapojeno 122 odsouzených. V rámci událostí spojených s drogovou problematikou ve Věznici Příbram zrealizovala PDP 6 intervencí. Poradnou bylo vytypováno 8 odsouzených se zvýšeným rizikem předávkování. Jednorázovou intervencí před koncem výkonu trestu poskytli odborní zaměstnanci v 5 případech. Dále bylo evidováno 61 žádostí a požadavků o poskytnutí protidrogových služeb, tyto byly následně zrealizovány formou individuálního poradenství. Dále poradna eviduje a poskytuje individuální poradenství všem odsouzeným zařazeným v metadonové substituční léčbě, aktuálně je evidováno 7 odsouzených. V tomto čtvrtletí byly zrealizovány s CAS dvě besedy, kterých se zúčastnilo 24 odsouzených. Ve spolupráci se zdravotním střediskem PDP zrealizovala jednu besedy na téma: „Rizika přenosu infekčních chorob“, které se zúčastnilo 23 odsouzených. Všichni členové Poradny drogové prevence se ve třetím čtvrtletí roku 2015 dle svých možností podíleli na realizaci komplexní preventivní a poradenské činnosti směřující drogově závislé odsouzené k abstinenci během výkonu trestu odnětí svobody i po propuštění z věznice. Dle svého pracovního zařazení plnili úkoly plynoucí z vnitřních norem VSČR, plánu činnosti poradny drogové prevence pro rok 2015 a z uskutečněných porad.

Tabulka č. 23: Odsouzení s drogovou zkušeností ve Věznici Příbram vývoj od 12/2014 do 9/2015

Měsíc	Počet dodaných odsouzených	Zkušenos ti s drogou	Syndrom závislosti škodlivé užívání	Substituce	Opiáty	Alkohol	Pervitin	Marhuana	Kombinovaná závislost	Poskytnuté intervence
12/ 2014	35	25	18	7	3	3	12	25	10	6
		71%	51%		10,5%	8,5%	34,5%	71,5%	28%	
1/ 2015	37	15	9	7	2	5	2	13	5	1
		40%	24%		5,4%	13,5%	5,4%	35,1%	13,5%	
2/ 2015	30	25	19	8	2	3	15	20	11	5
		83,3%	63%		7%	10%	50%	66%	36%	
3/ 2015	30	26	22	9	4	2	17	22	13	6
		87%	73%		13%	6%	56%	73%	43%	
4/ 2015	35	19	16	8	6	4	11	15	14	4
		54%	45%		17%	4%	11%	42%	40%	
5/ 2015	50	28	18	9	4	2	17	22	13	4
		56%	36%		8%	4%	34%	44%	26%	
6/ 2015	92	66	22	9	3	4	18	21	11	9
		71%	23%		3%	4%	19%	22%	11%	
7/ 2015	31	24	18	9	2	3	19	28	21	1
		77%	58%		6%	10%	61%	90%	67%	
8/ 2015	64	38	24	9	4	2	18	38	20	4
		59%	37%		6%	3%	28%	59%	31%	
9/ 2015	96	61	16	9	3	2	33	54	14	1
		63%	16%		3%	2%	34%	56%	14%	



Graf č. 16: Odsouzení s drogovou zkušeností ve Věznici Příbram vývoj od 12/2014 do 9/2015



## 4.2. Nestátní subjekty

### Centrum Adiktologických Služeb Magdaléna

Svou pobočku má v Příbrami obecně prospěšná společnost Magdaléna (dříve K-centrum), která od roku 1997 působí ve Středočeském kraji. Poskytuje ucelený systém zdravotních a sociálních služeb a pomoci v oblasti prevence a léčby různých typů závislostí prostřednictvím Centra adiktologických služeb Magdaléna (dále také CAS). Nabízejí služby terénního i ambulantního charakteru. Veškeré služby jsou poskytovány bezplatně a anonymně. Toto centrum je mimo jiné zaměřeno na práci s dětmi, kdy se v rámci Centra primární prevence věnuje tématům: školní šikana, xenofobie nebo užívání drog a na práci se závislými osobami.

#### CAS v průběhu uplynulých období poskytovalo tyto služby:

##### 1. Kontaktní služby

Základem kontaktních služeb je kontaktní práce. Jako taková je jedním z účinných prostředků navazování kontaktu s uživateli drog. Kontaktní pracovník je první osobou, se kterou se klient přicházející do zařízení setká. Do značné míry rozhoduje, jestli prvotní zkušenost klienta

s kontaktními službami bude pozitivní či negativní a tím ovlivňuje, jestli uživatel projeví opakovaně snahu navštívit zařízení, nebo zůstane pouze u jednorázového kontaktu.

Subkultura uživatelů drog má naprosto odlišné normy a pravidla vycházející z podmínek života na drogové scéně (kriminalita, změněný hodnotový systém atd.). Kontaktní pracovník, z hlediska profesního, ale i z hlediska běžné lidské komunikace, má možnost klienty v rámci kontaktních služeb seznamovat se světem pravidel a norem instituce, do které přicházejí a chtějí využít jejich služeb. Kontaktní služby nabízí místo uživatelům drog, kteří prozatím nejsou dostatečně motivováni pro nějakou změnu v otázkách svého užívání drog. Kontaktní pracovníci je seznamují se zásadami harm reduction (snižování rizik), prostřednictvím motivačních rozhovorů na klienty působí ke změně v otázkách jejich závislosti a vedou je k sociální stabilizaci. V rámci kontaktních služeb může klient využívat následující programy:

#### ***Kontaktní místnost***

Kontaktní místnost je prostor, který je k dispozici klientům z cílové skupiny. Kontaktní místnost je oddělena od místnosti, kde probíhá výměnný injekční program. Jedná se o místo, kde pracovník může klientovi poskytnout kontaktní služby (informační servis, potravinový servis, zdravotní ošetření, clientský počítač, krizová intervence). Pokud klient cíleně nechce žádné nabízené služby, může v kontaktní místnosti svůj čas trávit podle sebe (v rozmezí daných pravidel).

#### ***Výměnný program***

Výměna injekčního materiálu je jednou ze základních služeb Kontaktních služeb nabízených v rámci harm reduction intravenózním uživatelům drog. Hlavním argumentem pro výměnu injekčního náčiní je prevence šíření infekčních onemocnění. Pokud si již uživatel drog aplikuje drogy injekční cestou, je důležité, aby měl možnost si použité injekční náčiní vyměnit za sterilní. Je nezbytné, aby všichni uživatelé byli informováni o rizicích injekční aplikace (zvláště při používání již použitého náčiní) a v souvislosti s tím i o jiných, méně rizikových způsobech aplikace.

#### ***Potravinový servis a vitaminový servis***

Potravinový a vitaminový je jednou z typických služeb, které může klient využít během svého pobytu v kontaktní místnosti. Jedná se o poskytnutí potravin a tekutin nutných k zajištění pitného režimu (nejčastěji se jedná o instantní polévku, čaj nebo kávu, vodu), dále jsou v nabídce vitamínové tablety. Smyslem je poskytnout klientovi alespoň minimální přísun jídla a tekutin. Pracovníci poskytují uživatelům základní informace o zdravém životním stylu, stravovacích návycích a pitném režimu. Potravinový servis probíhá tak, že klient si potraviny a nápoje, připravuje sám. V kontaktní místnosti je k dispozici klientům kuchyňská linka, která je vybavena keramickými miskami, hrnečky, příbory a rychlovarnou konvicí.

### **Hygienický servis**

Cílem této služby je obnovení základních hygienických návyků, klient má možnost 1x denně bezplatně využít sprchu v čase nezbytném pro provedení nezbytné hygieny (max. 20 minut). Klient obdrží, na vyžádání u kontaktního pracovníka, ručník, mýdlo, šampón a jednorázový zubní kartáček, který je naimpregnovaný zubní pastou (po použití zubního kartáčku, klient použité kartáček odhodí do bezpečnostních kontejnerů pro medicínální odpad „kontejner pro použité injekční stříkačky). Koupelna není z bezpečnostních důvodů uzamykatelná, soukromí zajišťuje služba konající pracovník. V rámci hygienického servisu si může klient vyprat své prádlo v automatické pračce se sušičkou.

### **Zdravotní ošetření**

Jedná se o základní zhodnocení zdravotního stavu klienta, základní ošetření drobných poranění, případně jeho další doporučení do zdravotnického zařízení. Nejčastěji se jedná o oděrky a rány, otoky a pohmožděniny, mírné formy abscesů, záněty žil. Služba probíhá po celou provozní dobu zařízení.

### **Informační servis**

Jedná se o předávání informací s důrazem na individuální potřeby tazatele, nebo cílené informace předávané prostřednictvím letáků. Nejčastěji se jedná o seznámení s nabídkou a podmínkami poskytovaných služeb, předání základních informací o drogové problematice a související psychosociální situace nebo odkazování na další služby v zařízení či jiná příslušná odborná pracoviště. Cílovou skupinou této služby mohou být současní či potenciální uživatelé služby, jejich blízcí, odborná veřejnost.

*Jde o poskytování specifických informací pracovníkem klientovi, které se děje nejlépe v místnosti určené pro konzultace nebo v kontaktní místnosti. Tematicky mohou být informace zaměřeny na základní instrumentální témata (např. škola, rodina, shánění brigády, vztahy), sociálně právní a zdravotní témata (právní normy, bezpečný sex, rizika užívání návykových látek) nebo specifická témata – dle dohody s klientem. Informační servis ke klientovi dělíme na poskytované informace ze zdravotní oblasti, sociálně-právní a trestně právní servis.*

### **Klientský počítač**

Klienti kontaktních služeb mají možnost využívat počítač. Přihlašují se do sítě pomocí účtu klient. Kontaktní pracovník je klientovi k dispozici pokud s počítačem neumí zacházet, seznámí ho se základními znalostmi pro obsluhu počítače. Klient může využívat jak připojení internetu, tak i nástroje sady Microsoft Office (Word, Excel atd.) pro tvorbu životopisů, žádostí o léčbu apod. Klienti musí dodržovat při používání počítače daná pravidla.

### **Krizová intervence**

Cílem krizové intervence je stabilizace osobnosti, tzn. vnitřní zklidnění. Zpravidla dojde k uvolnění emočního napětí v bezpečném prostředí a porozumění situaci s ohledem na budoucnost. Při dalších setkáních se snažíme společně v situaci zorientovat tím, že ji strukturujeme a nalzáme důležité okolnosti, ústící v krizi. Toto uvědomění si souvislostí je předpokladem řešení situace, otevírání budoucnosti – dalších možností a eventuelního předejití další krize.

### ***Asistenční služba***

Jedná se o doprovázení spolupracujícího klienta do dané instituce či orgánu státní správy pracovníkem, který mu asistuje při vyřizování potřebných záležitostí.

## **2. Poradenské služby**

Jedná se o komplex poradenských služeb určeným specifickým skupinám jedinců, kteří jsou znevýhodněni zdravotně a sociálně a jejich handicap má dlouhodobý event. trvalý charakter a vychází z poznatků věd lékařských, etických, filozofie, aplikované sociologie, sociální patologie, psychologických disciplín, speciální pedagogiky a teorie a metod sociální práce. Základní princip je pohled na klienta jako osobnost, která je schopna se rozvíjet s potenciálem kvalit, slabých stránek, vlastních potřeb, názorů. Nejdůležitější technikou je technika komunikace. Poradenství pro klienty provádíme ve vyhrazené poradenské místnosti.

Primárním cílem poradenství je navázání vztahu s klientem, vytvoření prostoru důvěry pro společné hledání možností, které by klientovi umožnily posun ke zlepšení jeho životní situace. Dalším krokem, je poskytovat klientům informace, které jim umožní zvýšit rozsah znalostí, dovedností a následně umožnit řešit vzniklé problémy, objasňovat jejich osobní cíle a pomoc při jejich dosahování. Poradenství vede klienta k tomu, aby si dokázal problém uvědomit, vyjít z izolace, vytvořit si adekvátní pozitivní sebepojetí.

### ***Poradenství pro rodiče a blízké okolí uživatele***

Rodinné konzultace probíhají v konzultační místnosti, mohou být jednorázové – odborné mapování problematiky a nasměrování na adekvátní instituce pomoci. Účastní se ho alespoň jeden z rodičů, v některých případech prarodičů, v lepším případě oba rodiče současně. Pokud je to vhodné, zveme na rodinné sezení i ostatní členy rodiny (sourozence).

Cílem bývá dosáhnout přijatelné dohody, týkající se vzájemného soužití a prosazení přiměřených pravidel společného života, než bude klient schopen skutečného osamostatnění se. Aktivity mají napomoci podpoře navozených změn u klienta. Obsahem konzultací je podpora rodinného systému klienta a ozdravení vztahů, jež byly zatíženy užíváním drog.

Při systematické terapeutické práci s rodinou se uzavírá kontrakt mezi terapeutem a rodiči, případně terapeutem a dospělým klientem o formě a obsahu spolupráce (ozdravného procesu).

### **3. Terénní program**

#### ***Výměnný program injekčního materiálu***

Je určen nitrožilním uživatelům drog v jejich přirozeném prostředí, jako prevence šíření infekčních chorob a zdravotních problémů souvisejících s problémovým užíváním drog. Výměnný program doplňují intervence směrem k osvětě - bezpečnějšímu užívání drog a základní zdravotní poradenství.

#### ***Sběr odhozeného injekčního materiálu a monitorování drogové scény***

Odhozený injekční materiál vyhledáváme v rizikových lokalitách města sami, nebo nás o jeho nálezů mohou informovat jiné instituce a služby (např. místní úřady, laická veřejnost, městská policie apod.). V této lokalitě jsme v loňském roce zaznamenali a zlikvidovali 32 kusů odhozeného injekčního materiálu.

#### ***Zdravotní poradenství uživatelům drog***

Zdravotní poradenství se týká zejména infekčních přenosných chorob (VHB, VHC, HIV, Syfilis). Uživatele drog informujeme o cestách jejich přenosu, o způsobech jejich léčby apod. Klientům uživatelům drog poskytujeme také poradenství týkající se zdravotních potíží způsobených intravenózním užíváním návykových látek. Ve sledovaném období byly tyto služby poskytovány v celém svém rozsahu a bez omezení.

#### ***Sociální práce s uživateli drog***

Terénní pracovníci poskytují klientům v nepříznivé sociální situaci sociální poradenství, klientům v konfliktu se zákonem také trestně právní poradenství. Terénní program má pro účely odkazování zpracování sociální i trestně právní sítě (Jedná se např. o zajištění minimální identity klienta a základní sociální zasíťování, zprostředkování kontaktů s PMS, poradenství ohledně alternativních trestů, žádosti o odklad výkonu trestu kvůli léčbě apod.).

#### ***Zprostředkování kontaktu se zařízeními následné péče a motivace vedoucí k tomuto kontaktu***

Klientům, kteří přicházejí s požadavkem na zprostředkování detoxifikace, substituce či léčby, zprostředkováváme kontakt s léčebným zařízením a během tzv. předléčebného individuálního poradenství s ním připravíme všechny náležitosti potřebné pro vstup do léčby. Obdobné jako pro sociální práci, viz komentář výše.

#### ***Informační servis***

Informační servis poskytujeme nejen ústní, ale také letákovou formou. Informační materiály jsou důležitou součástí toku informací od terénních pracovníků k uživatelům drog, ale i k široké veřejnosti. Klientům terénního programu distribuujeme materiály o jednotlivých drogách, o jejich bezpečnějším užívání, o infekčních chorobách či jiných rizicích nitrožilního užívání drog.

#### **Asistenční služba**

Doprovázení motivovaného klienta do dané instituce či orgánu státní správy v lokalitě (lékař, PÚ, nástup do léčby...) terénním pracovníkem, který mu asistuje při vyřizování potřebných záležitostí.

#### **Testování**

Terénní pracovníci testují uživatele drog screeningovými rychlotesty na přítomnost protilátek hepatitidy typu C, HIV a Syfilis, neboť jde o skupinu se zvýšeným rizikem v oblasti šíření těchto infekčních chorob. Při reaktivním výsledku testu informují klienta o důležitosti přetestování a možnostech léčby. V případě potřeby nabízejí klientům asistenci do zdravotnického zařízení.

#### **Pomoc v krizi**

pracovníci klientům, kteří se ocitnou v obtížné životní situaci, kterou nedokážou zvládnout vlastními silami. Jedná se zpravidla o jednorázovou psychologickou a sociální pomoc, která je zaměřena na zvládnutí aktuálního problému.

**Další součástí** naší práce jsou exkurze v CAS Magdaléna Příbram pro žáky 9. ročníků ZŠ a střední školy, každoročně je jich v našem zařízení cca 15, tzn. cca 300 žáků a studentů ročně. Dále jsou to tematické besedy s muži ve VTOS ve Věznici Příbram, které probíhají 6 x ročně.

Tabulka č 24: Kontaktní a poradenské služby CAS za 2012 – 2014

<b>Počet výkonů a klientů</b>	<b>2012</b>	<b>2013</b>	<b>2014</b>
Počet kontaktů *	2142	3224	2531
Počet prvních kontaktů	53	80	75
Počet klientů (uživatelů drog)	198	260	233
Počet klientů (neuživatelů drog)	32	43	41
Počet vydaných injekčních jehel	18237	24790	20154
Individuální poradenství	149	299	374
Rodinné poradenství	62	94	81
Zdravotní ošetření	31	30	14
Testování na infekční onemocnění	124	113	69

Tabulka č. 25: Terénní program CAS za 2012 – 2014

Počet výkonů a klientů	2012	2013	2014
Počet kontaktů *	492	625	805
Počet prvních kontaktů	49	30	11
Počet klientů (uživatelů drog)	95	111	80
Počet klientů (neuživatelů drog)	1	3	2
Počet vydaných injekčních jehel	5731	9513	6049
Zdravotní ošetření	5	3	18
Testování na infekční onemocnění	6	26	12

\*Každý kontakt se skládá z několika výkonů s klientem, podrobné statistické údaje máme k dispozici.

### *Centrum primární prevence Magdaléna – primárně preventivní programy (dále CPP)*

Formou interaktivních aktivit pomáháme především žákům základních a středních škol získávat znalosti, osvojit si a rozvinout takové dovednosti, s nimiž mají předpoklad bezpečně zvládnout nejistoty v náročném období dospívání, které je vedou k samostatnosti a soběstačnosti. Jsou určeny především třídním kolektivům žáků 6. – 9. tříd základních škol a středních škol, ale i pedagogům, rodičům, profesním skupinám, či široké veřejnosti.

Obsahová náplň programů vždy odpovídá úrovni vědomostí a postojům věkových skupin účastníků a reaguje na jejich aktuální potřeby a problémy. Zaměřujeme se na celou škálu rizikového chování např. šikanu, gambling, předčasný sexuální život a mnohá další.

Programy primární prevence vycházejí z individuálních potřeb klientů. Tudíž nejsou nastaveny fixně a mohou se přizpůsobit konkrétní zakázce. Zároveň se program formuje dle nejnovějších poznatků v oblasti prevence rizikového chování.

### **CÍLE PROGRAMU CPP**

Obecným cílem specifické primární prevence je **předcházet rizikovému chování u dětí a mládeže, nebo alespoň oddálit rizikové chování do pozdějšího věku** a pokusit se minimalizovat rizika spojená s tímto jednáním jak z hlediska jedince, tak společnosti.

#### **Dílčí cíle:**

- posilovat vztahy a komunikaci ve skupině
- zvyšovat schopnost orientovat se v zátěžových situacích
- posilovat hodnotu zdravého životního stylu
- zvyšovat povědomí o formách rizikového chování a drogové problematice

## STATISTIKA ZA UPLYNULÉ OBDOBÍ

V letech 2013 - 2015 : Celkem bylo v lokalitě zapojeno **70 tříd** s počtem **žáků 1440**.

### NZDM Bedna

Nízkoprahové zařízení pro děti a mládež Bedna provozuje se značnou podporou města nezisková organizace Ponton od roku 2010. Nachází se na příbramském sídlišti mezi tzv. „Křižáky“ a je určena dětem a mladým lidem od 11 do 20 let. Vytváří zde bezpečné prostředí, kde mohou smysluplně trávit svůj volný čas a vyhnout se tak rizikovým aktivitám. Denní návštěvnost je kolem 30 dětí, celkový počet uživatelů přesahuje 200. V Bedně platí jasná pravidla, která mimo jiné zakazují užívání alkoholických nápojů, drog, násilí a vulgarit. Služba je bezplatná.

#### Anotace projektu

NZDM Bedna je sociální služba určená dětem a mladým lidem z Příbrami a blízkého okolí. Nabízí prostor, kde mohou mladí lidé trávit svůj volný čas nebo najít radu, pomoc a podporu, když ji zrovna potřebují.

NZDM Bedna je nízkoprahové zařízení pro děti a mládež. Nízkoprahové = neodrazuje mladé lidi od vstupu, díky dodržování těchto zásad:

- **Bezplatnost** = kdo chce do Bedny chodit, nemusí nic platit
- **Anonymita** = kdo chce do Bedny chodit, nemusí nám sdělovat své příjmení či bydliště
- **Dobrovolnost** = kdo chce do Bedny chodit, nemusí sem chodit pravidelně a nemusí se zapojovat do připravených aktivit

S mladými lidmi si sociální pracovníci často povídají o tom, co je trápí a nad čím přemýšlí. Jsou v klubu proto, aby dětem a mladým lidem poskytli pomoc, radu nebo podporu v obtížných situacích, které zažívají. Dále pracovníci usilují o tom, aby své dospívání prožili co možná nejméně rizikově a byli si vědomi důsledků svého jednání.

Organizace má pověření k výkonu sociálně-právní ochrany dětí.

#### Forma poskytování služeb

ambulantní, terénní

#### Poslání

Posláním NZDM Bedna je usilovat o snižování rizik, které provázejí složité období dospívání, minimalizovat dopady sociálního znevýhodnění a přispět tak k pozitivní změně v životě dětí a mládeže.



## Cílová skupina

Cílovou skupinou NZDM Bedna jsou děti a mládež ve věku 6-20 let z Příbrami a blízkého okolí, které tráví svůj volný čas rizikovým způsobem nebo jsou ohroženy sociálním znevýhodněním. NZDM Bedna mohou navštěvovat děti a mladí lidé ve věku 11 až 20 let, pro děti ve věku 6 až 13 let je určen Terénní program při NZDM Bedna. A to bez rozdílu barvy pleti, příslušnosti k menšině, vyznání, sexuální orientace a dalších odlišností (pozn. NZDM Bedna není pro duševně, tělesně a smyslově hendikepované uživatele služeb, kteří vyžadují asistenci).

## Nabízené služby V NZDM Bedna

### Sociální služby:

**Sociální poradenství** – Řešení aktuálních problémů uživatele a zvyšování kompetence uživatele tyto problémy řešit. Obsahuje vyhodnocení situace, nabídku rady, poskytnutí informace a řešení, vedoucí k odstranění obtíží. Součástí poradenství je také zprostředkování kontaktu do návazné služby, která může nabídnout odbornou specializovanou pomoc.

**Krizová intervence/ pomoc v krizi** - Řešení krizové situace, vzniklé v životě uživatele (rozchod, úmrtí, útěk z domova, hádky s rodiči...). Jde o diagnosticko-terapeutický přístup přispívající ke zvládnutí psychické krize. Může jít o pozorování chování uživatele s důrazem na posouzení aktuálního psychického stavu, rozhovor směřovaný k základní orientaci v příčinách krizového stavu nebo cílenou intervenci zaměřenou na zvládnutí potíží.

**Zprostředkování dalších služeb** - Dojednání služby v zařízeních návazné péče, fyzický doprovod a asistenci při jednáních v těchto zařízeních. Pracovník je v těchto případech zejména podporou pro uživatele. (Např. doprovod na úřad, k lékaři, pomoc s orientací v budově úřadu)

**Jednání s institucí ve prospěch uživatele** - Jedná se o intervenci realizovanou pracovníkem (ústně, telefonicky, písemně) u institucí návazné péče nebo dalších institucí, které ovlivňují uživatelský život (škola, zaměstnání, atd.). Pracovník jedná v zájmu práv uživatele. Kontakt je realizován se souhlasem a vědomím uživatele.

**Informační servis** – Pracovník poskytuje objektivní informace o daných tématech uživateli. Informační servis je prováděn ústní formou, může být doplněn také formou písemnou (např. letáky).

**Situační intervence – napomenutí, sankce** - Řešení aktuální problémové situace uživatele v prostorách klubu (např. porušování pravidel, nevhodné chování).

**Situační intervence – podpora, názor, zrcadlo** - rozhovory s uživatelem o situacích, které on sám nevnímá jako problém. Tyto situace však vykazují známky rizikového chování (kouření, záškoláctví, lhaní, atd.)

Pracovník vstupuje do interakce s uživatelem služby, přináší podněty, reflektuje situaci a používá další techniky, které vytváří či zvýrazní výchovný efekt situace.

**Kontakt** – Rozhovor s uživatelem služby na určité téma.

**Poskytnutí prostoru** – možnost pobytu uživatele v prostorách klubu bez nutnosti čerpání dalších služeb. Uživateli je poskytováno teplo, světlo, místo k sezení a odpočinku.

**Práce s osobou blízkou** - Osoba blízká uživateli služby (rodiče, prarodiče) se dostává do kontaktu s pracovníky. Vstupuje do klubu během otvírací doby, požaduje či přináší informace o konkrétním uživateli nebo je přizvána uživatelem.

Pracovníci předávají blízkým osobám obecné informace o fungování služby (např. anonymita). Informace o konkrétním uživateli jsou poskytovány blízkým osobám jen v rozsahu souhlasu uživatele (např. docházka do klubu). Na základě přání či souhlasu uživatele provádí pracovník mediaci rozhovoru s osobou blízkou (např. řešení pozdních příchodů z klubu domů). Pracovník zprostředkovává osobě blízké základní sociální poradenství, zejména informační servis o návazných službách (např. poradna pro rodinné vztahy, SVP).

### Volnočasové aktivity

#### **v NZDM:**

- **sportovní aktivity** – kulečnick, šipky, stolní fotbal, ping-pong, boxovací pytel, do měsíčních programů NZDM Bedna jsou zařazovány i turnaje v těchto aktivitách
- **PC** – počítače s připojením na internet s možností naučit se na internetu vyhledávat a stahovat potřebné informace, pracovat s textovým souborem, atd.
- **výtvarné aktivity** – do měsíčních programů NZDM Bedna jsou zařazovány výtvarné workshopy, které dávají prostor pro sebevyjádření a rozvíjí jemnou motoriku a kreativitu. Základní výtvarné pomůcky jsou uživatelům k volně k dispozici na klubu.
- **hudební aktivity** – možnost v klubu poslouchat vlastní muziku (PC, rádio), základní hudební vybavení (mikrofon, mixážní pult), prostor klubu dovoluje i tancování, do programu NZDM Bedna jsou zařazovány i hudební akce (diskotéka, soutěže v tancování, atd.)
- **deskové hry** – volně je k dispozici široká škála deskových her, které rozvíjí trpělivost, soustředění, pozornost, logické myšlení, strategii, atd.
- **časopisy** - na klubu jsou volně k dispozici časopisy a knížky (Dívka, Bravo, Board, atd.)

#### **mimo NZDM:**

- **sportovní aktivity** – návštěva hřiště, tělocvičny, sportovní turnaje, atd.

- **poznávací akce** – návštěva jiného zařízení či organizace (návštěva hasičské stanice, skateparku, atd.)
- **výlety** – výlety do okolí či na různé společenské akce (přespání pod stanem, Street battle jam, Laser game, atd.)

### **Výchovné a vzdělávací aktivity**

**Preventivní programy** – Programy specifické prevence (prevence zneužívání drog, prevence rizikového sexuálního chování, záškoláctví, agresivního chování, atd.) Informace jsou předávány formou přednášek, diskuzí, interaktivních programů, rozhovorů s uživateli na dané téma během kontaktní práce na klubu, letáků, atd.

**Doučování** – Pomoc se školní přípravou (referáty, domácí úkoly, příprava na písemné práce, zkoušení, atd.) nebo přípravou na reparát či přijímací zkoušky.

Tématem preventivních programů bylo zejména:

- Pokeyy o těhotenství, sexu, homosexualitě, jak si hledat partnera, o lidském těle, atd.
- Pokeyy o zákonech (Pokey s Probační a mediační službou, Kvíz: co všechno víš o zákonech, Trestní odpovědnost, atd.)
- Pokeyy o práci a škole (SŠ v Příbrami, Volba povolání, Pracovní možnosti, atd.)
- Pokeyy o návykových látkách (Jaké podoby může mít droga, Co víš o legálních drogách, Pokey s kvízem na téma alkohol, atd.)
- Pokeyy o stylu a zdraví (Pokey o subkulturách, Co na sebe a co už ne, Extrémní úchyly, Zdravé hubnutí, Poruchy příjmu potravy, Jak správně cvičit, atd.)

Tabulka č. 26: Statistika klubu Bedna za období 2012 – 2014

	<b>2012</b>	<b>2013</b>	<b>2014</b>
Počet dní, kdy bylo zařízení (klub) v provozu	176	173	169
Počet dní, kdy musel být provoz zrušen	21	23	27
Průměrný počet osob za den (11-20 let)	32	33	28
Průměrný počet osob za den (středy – otevřeno pouze pro uživatele 15-20 let)	14	17	15
Počet podpořených osob*	368	224	271

\*počet osob, které využili alespoň jednou službu NZDM

Tabulka č. 27: Statistika aktivit klubu Bedna za období 2012 – 2014

	2012	2013	2014
kontakt	2563	2821	2434
sociální poradenství	211	63	23
situační intervence – napomenutí, sankce	1294	917	798
situační intervence – podpora, názor, zrcadlo		1121	1518
krizová intervence/pomoc v krizi	33	24	11
informační servis	796	871	473
Informační servis preventivní program	247	290	252
podpora vlastních aktivit, rozvoj psychosociálních dovedností, kognitivních a motorických dovedností, hygienických a společenských návyků	1686	3739	3359
doučování, pomoc se školní látkou	203	167	195

Tabulka č. 28: Přehled uskutečněných preventivních programů klubu Bedna za období 2012 – 2014

2012	35
2013	48
2014	44

### Farní charita Příbram

Těžiště aktivit Farní charity spočívá nejen v pomoci seniorům, zdravotně postiženým a částečně i osobám bez domova. Od loňského roku poskytuje Sociálně aktivizační služby pro rodiny s dětmi, a to terénní i ambulantní formou. Činnosti, které Farní charita v této aktivitě vyvíjí, zahrnují například nácvik rodičovských dovedností, sledování hospodaření rodin, doučování, doprovod klientů na jednání s institucemi, poskytování základního sociálního poradenství, apod. Mezi dobrovolné činnosti pak patří výlety a letní tábory. Ve spolupráci s Agenturou pro sociální začleňování, která od loňského roku v Příbrami působí, se charita společně s NZDM Bedna angažuje ve snaze zlepšit situaci na ubytovnách.

### Sociálně aktivizační služby pro rodiny s dětmi

Sociálně aktivizační služby ve Farní charitě Příbram poskytují od 1. 1. 2014 rodinám s dětmi, které se ocitly v dlouhodobě nepříznivé sociální situaci a rodiče nejsou schopni tento stav bez pomoci překonat. Tým odborníků se skládá ze sociálních pracovníků a pedagoga. Pomáhají řešit nejrůznější sociální otázky, jako např. ztráta zaměstnání či bydlení, narušení rodinných vztahů, sociální nerovnost, diskriminace, kriminalita, užívání drog, a jiné; pomáhají s prospěchem a problémy dětí ve škole. Jedním z mnoha cílů je zaměření se na prevenci patologických jevů. Dále klientům nabízí volnočasové aktivity v podobě odpoledních kroužků a nejrůznějších kulturních a jiných akcí.

#### Rok 2014

Počet zaměstnanců – 4;

Počet dobrovolníků – 2;

Počet rodin – 24;

Počet dětí – 47;

Doučování – **1. stupeň ZŠ – 15 dětí;**

*Smysluplné trávení volného času:*

**březen** – Matějská pouť (Praha);

**květen** – Víkendový tábor (Dalskábaťy);

**červen** – Letiště (Dlouhá Lhota);

**červenec** – Zvířecí farma (Příbram), ZOO (Praha, Sportovní den (Nový rybník, Podbrdské muzeum – expozice: „Středověk“ (Rožmitál p. Třemšínem);

**srpen** – Základy dopravní výchovy + prevence kriminality (Nový rybník) – dětí, Malované písničky aneb Pohádková země Vítězslavy Klimentové (Pičín) – dětí, Kinderfest (Olomouc);

**září** – První pomoc (Nový Rybník);

**říjen** – zahájení „Pohybově-tanečního kroužku“ + zpěv (Zimní stadion Příbram);

**prosinec** – „Den naděje“ (nám. T. G. Masaryka).

#### Rok 2015<sup>21</sup>

Počet zaměstnanců – 4;

Počet dobrovolníků – 4;

Počet rodin – 28;

Počet dětí – 67;

Doučování – **1. a 2. stupeň ZŠ – 20 dětí;**

*Smysluplné trávení volného času:*

**únor + březen** – Ozdravný pobyt dětí z Ukrajiny (Hotel Solenice);

**březen** – zahájení výtvarného kroužku (Fch-Denní stacionář);

**červen** – výtvarný kroužek, zahájení volného vstupu do solné jeskyně (III. poliklinika), Hurá, jsou tu prázdniny – zábavný den s NNO Pb (Nový rybník);

**červenec** – Kroužky: Hornické muzeum, 2x Kino ve „staciku“, Fotbalistou na jedno odpoledne (1.FK Pb), Tanečně-hudební odpoledne ve „staciku“, Hasičská stanice „zevnitř“, Fit box s RS fitness, výtvarný kroužek, solná jeskyně;

---

<sup>21</sup> Stav k 30. 10. 2015

**srpen** – Kroužky: Ve světě tmy (SONS), Minigolf na „Nováku“, Sebeobrana s RS fitness, Kino ve „stacíku“, Cirkus King (OC STOP SHOP), Česká Televize naživo! (Praha), výtvarný kroužek, solná jeskyně;

**září** – výtvarný kroužek, solná jeskyně, Lanový park (Svatá hora), zahájení zvýhodněného vstupu do dětského zábavního centra „Šneček“ (OC Skalka);

**říjen** – výtvarný kroužek, solná jeskyně, Veletrh neziskový organizací;

**listopad** – „Šneček“, výtvarný kroužek (tvorba animovaného filmu), solná jeskyně;

**prosinec** – „Šneček“, výtvarný kroužek (vánoční tvoření), solná jeskyně.

### **Intervenční centrum proFem**

Od roku 2010 v Příbrami působí poradna pro odborné sociálně právní poradenství, určené osobám ohroženým a postiženým domácím násilím a ženám postiženým jakoukoliv formou násilí. Cílovou skupinou jsou oběti domácího násilí, oběti trestné činnosti, osoby v krizi a senioři. V červnu 2011 bylo otevřeno Intervenční centrum Příbram a začal zde působit interdisciplinární tým, jehož podstatou je spolupráce všech institucí, které mohou obětem domácího násilí pomoci.

Od srpna 2014 nově poskytují pomoc také obětem sexuálního násilí a znásilnění. Služby intervenčního centra jsou bezplatné, diskrétní a mohou být anonymní. Výjimkou jsou případy, kdy své služby nabízí obětem po tzv. vykázaní násilné osoby z domácnosti. Tento institut vykázaní byl zaveden v roce 2007 a využívá ho Policie ČR v případech, kdy se obává o zdraví oběti. V tom případě zakáže přístup násilné osoby do společného obydlí a informuje o této skutečnosti místní intervenční centrum. Pracovnice po té kontaktuje oběť a nabízí sociální či právní poradenství, asistenci při sepisování právních podání a psychologické služby.

### **Preventivní programy**

ProFem se od roku 2012 věnuje primární prevenci v oblasti násilí ve vztazích a domácím násilí. Ve spolupráci se společností Avon Cosmetics nabízíme preventivní workshopy pro studenty základních a středních škol. Projekt se jmenuje „Mluvme spolu o domácím násilí“, v rámci projektu nabízíme 2-3 hodinové interaktivní semináře, dle věku studentů buď na téma „Šikana“ (pro 1. Stupeň ZŠ) nebo „Násilí ve vztazích“ (pro 8. A 9. Třídy ZŠ a studenty středních škol). Tyto workshopy realizuje proFem po celé ČR, počet workshopů na území města Příbram a blízkého okolí:

- 2013 - 4 workshopy 91 studentů/-ek
- 2015 - 1 workshop, 40 studentů/-ek

Mimo jiné aktivity se tato organizace věnuje osvětové činnosti a vzdělávání laické i odborné veřejnosti. V roce 2012 v Příbrami realizovala workshop na téma „Migrantky a domácí násilí“, kterého se zúčastnilo 13 zástupců a zástupkyň Policie, Oddělení Sociálně právní ochrany dětí a několika neziskových organizací z města Příbram.

V roce 2013 rozvinuli spolupráci s dobrovolnicemi z města Příbram, v září 2013 proběhlo dvoudenní školení těchto dobrovolnic v problematice domácího násilí.

V únoru 2015 realizovali benefiční koncert na podporu činnosti Intervenčního centra proFem, jehož součástí bylo i seznámení diváků se službami, které nabízí intervenční centrum proFem. Po koncertě, kde vystoupila dívčí kapela Fireflies a kytarista Daniel Krob následovala vernisáž plakátů „**Hell (p) – Stop násilí na ženách**“, které navrhovali studenti/-ky Západočeské Univerzity v Plzni.

Tabulka č. 29: Statistika poskytnutých služeb proFem za období 2012- září 2015

Rok	Počet vykázaní	Počet klientů	Ambulantní konzultace	Terénní konzultace	Počet interdis. setkání
2012	15	113	141	3	2
2013	17	89	101	3	2
2014	10	46	94	2	2
do září 2015	7	54	94	8	1

## 5. SWOT analýza

### SWOT analýza oblasti prevence kriminality ve městě Příbram

Silné stránky	Slabé stránky
<ul style="list-style-type: none"> <li>• existence pozice manažera prevence kriminality na místní úrovni</li> <li>• propojení a spolupráce subjektů v oblasti bezpečnosti a prevence - široká odborná platforma se zkušenostmi a existencí vizí</li> <li>• systémové působení v oblasti bezpečnosti a prevence - projekt „Bezpečná Příbram“</li> <li>• pozitivní vývoj ve snižování trestné činnosti a zvyšování objasněnosti</li> <li>• uzavření a naplňování koordinační dohody města a Policie ČR</li> <li>• spolupráce PČR a MP v oblasti bezpečnosti a veřejného pořádku</li> <li>• aktuální monitoring rizikových oblastí a přijetí opatření (využívání mapy kriminality)</li> <li>• městský zpravodaj Kahan - zdarma</li> <li>• dosavadní úspěchy obce při dotačních řízeních (realizace projektů)</li> <li>• existence legislativních norem obce v oblasti regulace hazardu, zákaz pití alkoholu na veřejnosti, rušení nočního klidu</li> <li>• podpora oblasti prevence kriminality od vedení města</li> <li>• existence pracovní skupiny prevence kriminality jako poradního orgánu RM</li> <li>• zápal aktérů pro aktivní řešení problémů spojených s kriminalitou (zejména děti a mládeže), existující síť mimoškolních dětských aktivit</li> <li>• komunikace na různých stupních řízení</li> <li>• realizace a snaha udržet státem podporované typy projektů (APK, Domovníci, MKDS, apod.)</li> <li>• multidisciplinární přístup - zapojení subjektů působících v oblasti prevence kriminality ve městě</li> </ul>	<ul style="list-style-type: none"> <li>• kumulace agend místního manažera prevence kriminality</li> <li>• administrativní zátěž</li> <li>• nízké finanční prostředky na zajištění bezpečnosti, preventivních projektů</li> <li>• negativní trendy ve výchovném působení rodin</li> <li>• vysoká nezaměstnanost/málo pracovních příležitostí v regionu</li> <li>• nárůst chudoby a negativních sociálně patologických jevů ve společnosti – bezdomovectví, sociálně vyloučených rizikových lokalit, závislost na sociálních dávkách, vysoká zadluženost/finanční negramotnost</li> <li>• malá informovanost a pasivita obyvatel při zapojení do preventivních programů</li> <li>• aktuální neporozumění roli manažera prevence kriminality, metodice a roli pracovní skupiny</li> <li>• neukotvená až roztržitá činnost pracovní skupiny, nesrozumitelná zadání ze strany vedení</li> <li>• nízké zapojení některých hlavních aktérů s kompetencí měnit systémové přístupy (např. ředitelé ZŠ a MŠ)</li> <li>• absence aktivního (cíleného a konkrétního) propojení klíčových aktérů v rámci realizace systémových opatření v oblasti terciární prevence (PMS, VSČR, MěÚ, PČR, MP)</li> <li>• nedostatečná postpenitenciární<sup>22</sup> péče a resocializačních programů pro dospělé</li> <li>• nesystémová řešení a nepropojenost aktivit prevence kriminality</li> <li>• nedostupnost sítě terénních sociálních služeb</li> </ul>

<sup>22</sup> Tj. následná a systematická převážně sociálně pedagogická péče pro osoby propuštěné z výkonu trestu nebo vykonávající alternativní tresty



<b>Příležitosti</b>	<b>Hrozby</b>
<ul style="list-style-type: none"> <li>• ve větší míře využívat státem podporované a ověřené projekty, příklady dobré praxe</li> <li>• možnost financování projektů z dotací vč. zapojení neziskových organizací</li> <li>• komunikace s občany prostřednictvím webu, městského zpravodaje, SMS zpráv, okrskářů, asistentů prevence kriminality</li> <li>• zlepšení preventivně informační činnosti - vzdělávací preventivní programy (vč. osvěty) o sociálních službách, aktivní zapojení občanů k zajištění vlastní bezpečnosti a zabezpečení majetku</li> <li>• rozšíření nabídky nízkoprahových zařízení v obci (zřízení denního centra pro bezdomovce), lepší zasíťování jednotlivých služeb</li> <li>• využívání legislativních nástrojů k eliminaci jevů souvisejících s protiprávní činností (regulace hazardu, provozní doba zařízení)</li> <li>• zlepšení mediálního obrazu – aktivní spolupráce s médii</li> <li>• mobilizovat potenciál členů pracovní skupiny (koncepční a komplexní práce na poli prevence kriminality)</li> <li>• podpora a zapojení NNO i orgánů veřejné správy do aktivního řešení problémů = jasná vize, jasné role, jasný cíl</li> <li>• využít erudice a pravidelně reflektovat kriminalitu z pohledu státních subjektů (OSZ, OS, PMS) a veřejné správy</li> <li>• přijímání systémových změn a aplikace nových prvků práce v oblasti prevence kriminality</li> <li>• udržet aktuální míru kriminality dlouhodobě na nízké úrovni, či ji dále snižovat</li> <li>• udržení projektu APK + jejich cílené využití k preventivním (vzdělávacím, volnočasovým) aktivitám, zajistit směnnost</li> </ul>	<ul style="list-style-type: none"> <li>• přenášení odpovědnosti státu na obce</li> <li>• finanční náročnost některých projektů/ úbytek preventivních aktivit</li> <li>• profesní vyhoření pracovníků zabývající se prevencí</li> <li>• pokles kvality externích realizátorů preventivních aktivit</li> <li>• špatné zacílení preventivních aktivit</li> <li>• zhoršení situace v rizikových lokalitách</li> <li>• nové hrozby a formy rizikového chování</li> <li>• negativní vliv médií</li> <li>• velmi malý zájem veřejnosti o informovanost v oblasti prevence</li> <li>• celospolečenská tolerance práce „na černo“ a k rizikovému chování dětí i dospělých (pití alkoholu, užívání návykových látek, kouření na veřejnosti, domácí násilí,...)</li> <li>• nezájem jak rodičů, tak dětí o smysluplné trávení volného času</li> <li>• politické zásahy a zakázky mohou odradit některé členy pracovní skupiny nebo partnery se angažovat – prevence kriminality se tak stane „parketou“ jen některých vybraných aktérů</li> <li>• nesytemová nebo neodborná opatření ze strany státu vedoucí ke zhoršení aktuální sociální či ekonomické situaci</li> <li>• zbytečná (nezdravá) rivalita mezi subjekty prevence kriminality</li> <li>• neporozumění prevenci kriminality jako odbornému a multidisciplinárnímu přístupu k řešení všech prvků (sociální, situační) prevence</li> <li>• nekoncepční financování a podpora nahodilých preventivních projektů</li> <li>• množství heren a hracích automatů ve městě</li> <li>• neustálé snižování finančních prostředků do prevence kriminality (MVČR, rozpočet obce, atd.)</li> <li>• vysoký počet členů pracovní skupiny</li> </ul>

III.

## Implementace

---

# 1. Východiska koncepce

## 1.1. Principy

- **Koordinovaný a všeoborový systémový přístup** aplikující sociální, komunitní a situační prvky prevence kriminality s ohledem na místní podmínky – mnohé příčiny kriminality v obcích lze řešit pouze lokálně. Významnou roli zde vedle policie zastávají orgány státní správy, samospráva a nestátní neziskový sektor.
- **Postup založený na místních znalostech** – shromažďovat multidisciplinární souhrn poznatků o problémech v oblasti kriminality na místní úrovni, jejich příčinách a osvědčené praxi, přičemž dosavadní využívání programů prevence kriminality a jejich dopady musí být podrobeny hodnocení (evaluaci).
- **Udržitelnost a odpovědnost** v podobě odpovídajícím a dlouhodobém financování programů prevence kriminality a naprostá průhlednost využívání finančních prostředků vč. efektivního využívání finančních prostředků určených na oblast prevenci kriminality. Prevence kriminality je zpravidla dlouhodobou činností, směřující do budoucnosti. Nejsou-li zajištěny finanční prostředky na dostatečné období, mohou být utraceny bez užitku.

## 1.2. Cíle

- Udržení či snižování míry a závažnosti trestné činnosti na území města Příbram, zvyšování bezpečí občanů, především na veřejném prostranství
- Začlenění prevence kriminality do politiky obce, vč. racionálního využívání personálních i finančních zdrojů
- Spolupráce mezi orgány státní správy, samosprávy, Policií ČR, občany a nevládními organizacemi
- Prohlubování povědomí všech občanů města o legálních možnostech ochrany před trestnou činností

## 1.3. Cílové skupiny

- Děti a mladiství
- Rodiny s rizikem výskytu kriminálního chování u jejich členů
- Osoby sociálně vyloučené, nebo ohrožené sociálním vyloučením
- Oběti trestných činů (oběti zvláště zranitelné – děti, ženy, senioři, zdravotně postižení), vč. potencionálních obětí

- Pachatelé trestné činnosti (především recidivisté)

## **2. Priority pro léta 2016 – 2018**

- Zaměření preventivních aktivit na cílové skupiny vč. obětí zvláště zranitelných (senioři, ženy, děti a mladiství, zdravotně postižení)
- Podpora dlouhodobé a komplexní práce s dětmi, mladistvými a jejich rodinami, kteří jsou ohroženi rizikovými jevy a/nebo pochází ze sociálně znevýhodněného prostředí
- Komplexní přístup k řešení bezpečnostních rizik na území města s cílem provázat dílčí aktivity jednotlivých aktérů, jež se podílejí na realizaci prevence kriminality
- Zvyšování bezpečí občanů města na veřejných prostranstvích
- Snižování trestné činnosti majetkového charakteru, především vloupání do nebytových prostor domů a automobilů
- Zapojení se do realizace programů prevence kriminality s celostátní působností (Asistenti prevence kriminality, Domovníci, apod.)
- Spolupráce Policie ČR a Městskou policií Příbram na principech Community Policing při zajišťování bezpečnosti a veřejného pořádku ve městě
- Preventivně informační činnost s cílem zapojit komunity a širokou veřejnost do realizace preventivních opatření, především v oblasti zabezpečení vlastního majetku a bezpečného chování v rizikových situacích

### 3. Opatření k plnění/akční plán

#### Opatření k naplnění priorit

Opatření č. 1	<b>Každoroční zpracování městského programu prevence kriminality města Příbram odrážející aktuální bezpečnostní rizika na území města</b>
Stručný popis	Na základě bezpečnostní analýzy, pravidelného mapování aktuálních kriminogenních faktorů, empirických poznatků, příkladů dobré praxe, výstupů z pracovní skupiny prevence kriminality apod. bude členy pracovní skupiny každoročně zpracován městský program prevence kriminality. Hlavním cílem bude minimálně udržet či dále snižovat míru kriminality ve městě a přispívat k ochraně bezpečí a majetku občanů města. Město bude prostřednictvím tohoto každoročního dokumentu žádat o finanční podporu z MVČR na obsažené projekty prevence kriminality.
Odpovídá	Město Příbram
Spolupracující subjekty	PČR, NNO, MP
Časový horizont	2016 – 2018
Výstupy	Realizace plánovaných projektů prevence kriminality a jejich vyhodnocení
Finanční zdroje	Dotace MVČR, rozpočet města

Opatření č. 2	<b>Finanční podpora projektů prevence kriminality s působností na území města Příbram</b>
Stručný popis	Město Příbram v rámci dotačního titulu OSVZ pro sociální oblast bude poskytovat dotace na projekty prevence kriminality, a to zejména na aktivity primární prevence do MŠ a ZŠ zaměřené na prevenci nástupu kriminální kariéry u dětí a mládeže a služby sociální prevence na sekundární a terciární úrovni – reintegrační programy pro osoby sociálně vyloučené či sociálním vyloučením ohrožené, děti a mladistvé ohrožené sociálně patologickými jevy a s rizikovým chováním, programy zaměřené na sociální poradenství pro cílové skupiny v rámci boje proti recidivě, a oběti trestné činnosti (především oběti zvláště hodného zřetele – děti, ženy, senioři)
Odpovídá	Město Příbram
Spolupracující subjekty	NNO
Časový horizont	2016 – 2018
Výstupy	Snížení kriminality a rizikového chování cílových skupin na místní úrovni prostřednictvím podpořených projektů prevence kriminality
Finanční zdroje	Rozpočet města, Středočeský kraj, MVČR, ESF

<b>Opatření č. 3</b>	<b>Podpora subjektů poskytující služby v oblasti sociální prevence na území města Příbram</b>
Stručný popis	S přihlédnutím k potřebám města definovaných na základě odborných analýz potřeb klientů a příkladů dobré praxe v oblasti sociálních služeb bude definována, zajištěna a finančně podporována základní síť služeb sociální prevence, které jsou z hlediska prevence kriminality a sociálně patologických jevů ve společnosti na místní úrovni potřebné.
Odpovídá	Město Příbram
Spolupracující subjekty	NNO, CSZS
Časový horizont	2016 – 2018
Výstupy	Kvalita a dostupnost potřebných služeb v oblasti sociální prevence ve městě (azylové bydlení, nízkoprahová zařízení, terénní programy, SAS pro rodiny s dětmi, pomoc obětem trestných činů nebo domácího násilí, apod.)
Finanční zdroje	Rozpočet města, Středočeský kraj, MVČR, ESF

<b>Opatření č. 4</b>	<b>Preventivní aktivity v rámci komplexního přístupu ke zvýšení bezpečí v sociálně vyloučených a jiných rizikových lokalitách směřující ke snížení kriminality páchané osobami, které jsou sociálně vyloučené, nebo sociálním vyloučením ohrožené</b>
Stručný popis	Podpora aktivit směřující k podpoře osob sociálně vyloučených, nebo sociálním vyloučením ohrožených formou realizace specifických projektů prevence kriminality (Asistenti prevence kriminality, Domovníci, apod.), podpora projektů zaměřených na řešení tíživé životní situace uvedené cílové skupiny (vzdělávání), podpora sociální práce – především terénní práce v sociálně vyloučených a rizikových lokalitách – na místní úrovni.
Odpovídá	Město Příbram
Spolupracující subjekty	NNO, MVČR, Agentura pro sociální začleňování
Časový horizont	2016 – 2018
Výstupy	Snížení kriminality a zvýšení bezpečí v sociálně vyloučených a jiných rizikových lokalitách
Finanční zdroje	Rozpočet města, Středočeský kraj, MVČR, ESF

<b>Opatření č. 5</b>	<b>Snižování trestné činnosti, zvyšování bezpečí občanů města na veřejných prostranstvích. Preventivně informační činnost především v oblasti zabezpečení vlastního majetku a bezpečného chování v rizikových situacích</b>
Stručný popis	Na základě analýzy kriminality, prostorového uspořádání a analýzy stávajícího osvětlení rizikových lokalit budou MP ve spolupráci s PČR vytipována místa, která lze monitorovat MKDS či je potřeba zajistit intenzivnější osvětlení. Dále bude město ve spolupráci s PČR organizovat akce zaměřené na předávání nejnovějších informací z oblasti zabezpečení majetku před odcizením nebo vykradením, dále na tematiku bezpečného chování v rizikových situacích. Bude provozován web „Bezpečná Příbram“.
Odpovídá	Město Příbram, MP
Spolupracující subjekty	PČR

Časový horizont	2016 – 2018
Výstupy	Snížení trestné činnosti v rizikových lokalitách města, zvýšení bezpečí a informovanosti z oblasti kriminality a její prevence občanů města.
Finanční zdroje	Rozpočet města, dotace MVČR

<b>Opatření č. 6</b>	<b>Preventivně informační činnost a vzdělávání v oblasti prevence zadlužování obyvatel a možných rizik komunikace virtuálního prostoru jako nových hrozbách v oblasti prevence kriminality</b>
Stručný popis	Město Příbram bude podporovat realizaci vzdělávacích seminářů a přednášek či informačních kampaní na téma prevence předlužení; rizika v oblasti informačních a komunikačních technologií. Každoročně přibývá osob, které se potýkají s finančními potížemi, obrovskými dluhy a hrozbou exekuce. Dlužníci podléhají jejich tlaku, často se neorientují v alternativním řešení své tíživé finanční situace. Cílovou skupinou pro internetová rizika budou především sociální a pedagogičtí pracovníci a rodiče dětí, aby mohli preventivně a výchovně působit v této oblasti a předcházet tím riziku, že se děti stanou oběťmi či pachateli kyberkriminality.
Odpovídá	Město Příbram
Spolupracující subjekty	NNO, CSZS, Středočeský kraj, PČR, MVČR
Časový horizont	2016 – 2018
Výstupy	Zvýšení informovanosti o problematice předluženosti, zmírnění negativních dopadů (předluženost, nárůst chudoby a hrozby sociálního vyloučení). Snížení rizika řešení vzniklých dluhů páčáním trestné činnosti. Snížení rizikových jevů spojených s kyberkriminalitou.
Finanční zdroje	Rozpočet města, Středočeský kraj, dotace MVČR

<b>Opatření č. 7</b>	<b>Prevence trestné činnosti páchané na obětech hodných zvláštního zřetele (děti a mladiství, ženy, senioři) a jejich ochrana</b>
Stručný popis	Podpora realizace projektů prevence kriminality na místní úrovni zaměřených na možné oběti trestných činů hodné zvláštního zřetele (vzdělávání, poradenství, informační kampaně, technická opatření, apod.) s cílem snížit počet obětí trestných činů na této cílové skupině. Děti a mladiství, ženy a senioři jsou z hlediska páčání trestné činnosti pro svoji přirozeně danou zranitelnost jedni z nejvíce ohrožených osob. Svoji roli zde hraje nižší fyzická zdatnost, důvěřivost, možná sociální izolace či nedostačující právní povědomí.
Odpovídá	Město Příbram
Spolupracující subjekty	NNO, CSZS, PČR, Středočeský kraj, MVČR
Časový horizont	2016 – 2018
Výstupy	Realizace projektů prevence kriminality přispívající ke snížení počtu obětí trestných činů hodných zvláštního zřetele.
Finanční zdroje	Rozpočet města, Středočeský kraj, dotace MVČR

Opatření č. 8	<b>Spolupráce Policie ČR a Městskou policií Příbram na principech Community Policing při zajišťování bezpečnosti a veřejného pořádku ve městě</b>
Stručný popis	Na základě pravidelné analýzy kriminality a každoročního vyhodnocení bezpečnostní situace v rizikových lokalitách se zintenzivní společná hlídková a pochůzková činnost policistů a strážníků MP, především ve večerních a nočních hodinách. Nadále bude fungovat zavedená tzv. okrsková služba tak, aby výkon služby korespondoval s tzv. „územáky“ z řad PČR. Ve vzájemné spolupráci bude provozován preventivně informační web „Bezpečná Příbram“. Na základě stále se zvyšujících požadavků na komplexní odbornou přípravu strážníků MP a policistů bude podporován projekt zaměřený na odbornou profesní přípravu strážníků a policistů se zaměřením na definování hrozeb a rizik cílových skupin, metody a formy práce v oblasti prevence kriminality ve vztahu k sociálně vyloučeným a jiným rizikovým lokalitám.
Odpovídá	Město Příbram
Spolupracující subjekty	PČR
Časový horizont	2016 – 2018
Výstupy	Uzavření vzájemné koordinační dohody mezi PČR a městem upravující vzájemnou spolupráci v oblasti bezpečnosti ve městě a prevence kriminality. Zvládnutí typových nestandardních situací pomocí metod a forem primární a sekundární prevence, minimalizace profesních selhání strážníků a policistů. Web „Bezpečná Příbram“ dostupný široké veřejnosti.
Finanční zdroje	Rozpočet města, dotace MVČR

Výše uvedená opatření k naplnění jednotlivých priorit budou konkretizovány do podoby jednotlivých aktivit. Aktivity v každoročně zpracovaném Městském programu prevence kriminality města Příbram budou realizovány podle aktuální situace v dané oblasti, na základě projednání v pracovní skupině prevence kriminality, která je jako poradní orgán Rady města složena z odborníků na problematiku prevence kriminality a je řízena starostou města Příbram Ing. Jindřichem Vařekou.



## 4. Shrnutí vč. dlouhodobého řešení prevence kriminality na místní úrovni

Příbram z minulosti získala (z hlediska bezpečnosti) špatnou pověst, ale aktuálně se jedná o ničem nepodložené stigma. Podle údajů Policie ČR a dalších dat se situace každým rokem rapidně zlepšuje. Lokality s vyšší koncentrací sociálně vyloučených a sociálním vyloučením ohrožených osob nevycházejí z policejních statistik jako problematické, ačkoliv se na některých ubytovnách objevují problémy v soužití. Intenzivní sociální práci a komunikaci s nájemníky nebo vlastníky nedochází k eskalaci problémů, a to i přes nárůst obyvatel přicházejících z regionů, kde již neměli „výhodné“ podmínky pro získání sociální dávky. Obyvatelé Příbrami přesto mají z některých těchto míst subjektivní obavy. Na tom má částečně svůj podíl i v ČR prezentovaný mediální obraz fenoménu ubytoven jako takových. Proti špatné pověsti těchto míst zatím zástupci města, lokální partneři a majitelé ubytoven „bojují“ pravidelným otevřeným jednáním, jejichž výsledkem je např. postupné zvelebování jednotlivých budov a jejich okolí, podpora terénní sociální práce neziskových a městských organizací, zajištění vrátných jako úřadem práce podporovaných míst v rámci aktivní politiky zaměstnanosti do nejproblémovějších ubytoven, ale také pozitivnější prezentací přijatých opatření v místních médiích.

Ve městě Příbram je velmi pozitivně vnímáno, že zde funguje několik preventivních programů pro mládež, a nově zde působí také asistenti prevence kriminality a domovníci v městských problémových lokalitách. Tato prevence se dlouhodobě jeví jako úspěšná a jsou všemi aktéry i obyvateli města velice oceňovány, proto je žádoucí tyto aktivity i nadále zachovat a podporovat.

Ke snížení kriminality jistě přispěla také velmi dobrá a úzká spolupráce města Příbram, Městské policie Příbram a Policie ČR, a to ve všech ohledech, nejen v rámci společného postupu při zabezpečování místních záležitostí veřejného pořádku. Jak je z vyhodnocení koncepce také patrné, město v oblasti prevence kriminality také spolupracuje s řadou dalších státních i nestátních institucí, neziskových organizací, které se velmi aktivně podílí a spolupracují při realizaci jednotlivých preventivních projektů, jejichž cílem je snížit počet trestných činů a negativních sociálních jevů ve městě a zároveň přispět ke zvýšení pocitu bezpečí občanů.

Vzhledem ke skutečnosti, že se i nadále snižuje výdajová část rozpočtu nejen obcí, měst či krajů, ale i státu, a kriminalita na území města Příbram se za poslední roky drží na stále nižší úrovni, je nutné očekávat nižší objem finančních prostředků na podporu aktivit v oblasti

prevence kriminality ze strany MV ČR. Přesto budeme usilovat v dalších letech minimálně o to, co se nám v předcházejících období dařilo a osvědčilo v boji proti vysoké kriminalitě. V rámci dobré praxe se jistě vyplatí především kontinuálně pokračovat v aktivitách, které nejsou tak finančně náročné, ale v rámci snižování trestné činnosti a zvyšování pocitu bezpečí efektivní. Nový prostor pro rozvoj aktivit v oblasti sociální prevence a prevence kriminality spatřujeme v aktivním přístupu k oblasti primární prevence na školách, zejména se zaměřením na úzus návykových látek, kyberšikanu, násilí, šikanu, nebezpečné pronásledování a další rizikové jevy. Neméně důležitou oblastí je rozvoj prosociálních aktivit dětí a mládeže, odborná osvěta, ale i nové prvky situační prevence – kvalitní kamerové systémy, zabezpečovací (stavebně technické) systémy, osvětlení rizikových míst...

### **Vyhodnocení plnění Konceptce**

Pracovní skupina prevence kriminality, jako poradní orgán Rady města, vypracuje každoročně do 15. března následujícího roku „Hodnotící zprávu o průběžném plnění Konceptce prevence kriminality města Příbram na léta 2016 – 2018“, kterou předloží Zastupitelstvu města ke schválení.

### **Dlouhodobé řešení oblasti prevence kriminality na místní úrovni**

Po ukončení platnosti Konceptce prevence kriminality města Příbram na léta 2016 – 2018 bude dále v rámci Městského úřadu Příbram zajištěná funkce manažera prevence kriminality a bude taktéž ve své činnosti pokračovat pracovní skupina prevence kriminality, která bude i nadále koordinovat preventivní aktivity ve městě. Předpokládá se rovněž, že na dokument „Konceptce prevence kriminality města Příbram na léta 2016 – 2018“ bude navazovat další, Zastupitelstvem města schválený víceletý koncepční dokument, který se bude zabývat problematikou bezpečnosti a prevence kriminality ve městě Příbram. Město Příbram bude i v následujícím období vyčleňovat potřebné finanční prostředky určené pro oblast prevence kriminality.

## Použité zdroje:

- Strategický plán rozvoje města Příbram na léta 2014 – 2020, dostupný na [www.pribram.eu](http://www.pribram.eu)
- Situační analýza města Příbram, dostupná na [www.socialni-zaclenovani.cz](http://www.socialni-zaclenovani.cz)
- Strategický plán sociálního začleňování města Příbram, dostupný na [www.pribram.eu](http://www.pribram.eu)
- Strategie prevence kriminality ČR, vč. metodiky dostupná na [www.mvcr.cz](http://www.mvcr.cz)
- Koncepce prevence kriminality Středočeského kraje na léta 2013 – 2016, dostupná na [www.kr-stredocesky.cz](http://www.kr-stredocesky.cz)
- Koncepce prevence kriminality města Příbram na léta 2012 – 2015, dostupná na [www.pribram.eu](http://www.pribram.eu)
- Koncepce prevence kriminality města Příbram na léta 2009 – 2011, dostupná na [www.pribram.eu](http://www.pribram.eu)
- Městský program prevence kriminality na rok 2012, dostupný na [www.pribram.eu](http://www.pribram.eu)
- Městský program prevence kriminality na rok 2013, dostupný na [www.pribram.eu](http://www.pribram.eu)
- Městský program prevence kriminality na rok 2014, dostupný na [www.pribram.eu](http://www.pribram.eu)
- Městský program prevence kriminality na rok 2015, dostupný na [www.pribram.eu](http://www.pribram.eu)
- Statistické údaje poskytnuté Krajskou pobočkou Úřadu práce ČR v Příbrami
- Statistické údaje poskytnuté Krajským ředitelstvím PČR Středočeského kraje, Územním odborem Příbram, Obvodním oddělením Příbram a Preventivně – informační skupinou OŘ Příbram
- Statistické údaje poskytnuté Vězeňskou službou ČR, Oddělení výkonu trestu a Správní oddělení Věznice Příbram, dále údaje dostupné na [www.vscr.cz](http://www.vscr.cz)
- Statistické a další údaje dostupné na <https://cs.wikipedia.org/wiki/>, pod heslem „Příbram“
- [www.prevencekriminality.cz](http://www.prevencekriminality.cz)
- MOULISOVÁ, M.; ZOUBKOVÁ, I. *Kriminologie a prevence kriminality*. Praha: Armex Publishing, 2004. ISBN 80-86795-05-5.
- VEČERKA, K., HOLAS, J. a kol. *Úspěšnost preventivní práce*. Praha: IKSP, 2001. ISBN 80-86008-65-9
- VEČERKA, K., HOLAS, J. a kol. *Prevence kriminality na úrovni obcí a krajů*. Praha: IKSP, 2009. ISBN 978-80-7338-085-4
- ZAPLETAL, J. *Prevence kriminality*. Praha: Policejní akademie ČR, 2000. ISBN 80-7251-047-9.

## Seznam obrázků a grafů:

Obrázek č. 1: Příbramské lokality s podílem sociálně vyloučených osob

Graf č. 1: Vývoj celkové kriminality (2006 – 2015)

Graf č. 2: Násilná trestná činnost (2006 – 2015)

Graf č. 3: Majetková trestná činnost – celkem (2006 – 2015)

Graf č. 4: Škoda – majetková trestná činnost (2006 – 2015)

Graf č. 5: Objasněnost trestné činnosti (2006 – 2015)

Graf č. 6: Kriminalita – přečiny i zločiny (území města Příbram)

Graf č. 7: Pachatelé trestné činnosti (území města Příbram)

Graf č. 8: Oběti trestné činnosti (celý okres Příbram)

Graf č. 9: Vývoj počtu obyvatel a domů města Příbram

Graf č. 10: Věková pyramida města Příbram pro roky 2010 – 2030 (prognóza)

Graf č. 11: Podíl nezaměstnaných osob – celkem (v %)

Graf č. 12: Podíl nezaměstnaných osob – genderový pohled (v %)

Graf č. 13: Vývoj nezaměstnanosti v okrese Příbram

Graf č. 14: Počet vyplacených dávek SSP a HN za rok 202 - 2014

Graf č. 15: Objem vyplacených dávek SSP a HN v Kč za období 2012 – 2014

Graf č. 16: Odsouzení s drogovou zkušeností ve Věznici Příbram vývoj od 12/2014 do 9/2015

## Seznam tabulek:

- Tabulka č. 1: Pachatelé trestné činnosti v rámci územní působnosti OO PČR Příbram
- Tabulka č. 2: Statistika trestné činnosti v rámci územní působnosti OO PČR Příbram
- Tabulka č. 3: Statistika pachatelů trestné činnosti v rámci územní působnosti OO PČR Příbram
- Tabulka č. 4: Statistika obětí trestné činnosti v rámci územní působnosti OO PČR Příbram
- Tabulka č. 5: Informace o vybraných druzích přestupků (pouze PČR OOP Příbram)
- Tabulka č. 6: Kriminalita – přečiny i zločiny (území města Příbram)
- Tabulka č. 7: Pachatelé trestné činnosti (území města Příbram)
- Tabulka č. 8: Oběti trestné činnosti (celý okres Příbram)
- Tabulka č. 9: Přehled činnosti Městské policie Příbram za období 2012 – 2014
- Tabulka č. 10: Počet vyplácených dávek SSP a HN za období 2012 - 2014
- Tabulka č. 11: Objem vyplácených dávek SSP a HN za období 2012 - 2014
- Tabulka č. 12: Přehled evidovaných případů na OSPOD Příbram
- Tabulka č. 13: Klienti kurátora pro mládež za rok 2013
- Tabulka č. 14: Klienti řešení kurátorem pro mládež za rok 2013
- Tabulka č. 15: Klienti kurátora pro mládež za rok 2014
- Tabulka č. 16: Klienti řešení kurátorem pro mládež za rok 2014
- Tabulka č. 17: Statistika činnosti AO SVP Příbram za 2012 – 2014
- Tabulka č. 18: Statistika činnosti sociální poradny za léta 2010 – 2015
- Tabulka č. 19: Klienti PPP, kterým byla poskytnuta péče ve školním roce 2014/2015
- Tabulka č. 20: Skupinové činnosti PPP ve školním roce 2014/2015
- Tabulka č. 21: Počet nově evidovaných spisů PMS Střediska Příbram za období 2011 – 2014
- Tabulka č. 22: Statistika vězněných osob ve Věznici Příbram za 2012 – 2014
- Tabulka č. 23: Odsouzení s drogovou zkušeností ve Věznici Příbram vývoj 12/2014 - 9/2015
- Tabulka č. 24: Kontaktní a poradenské služby CAS za 2012 – 2014
- Tabulka č. 25: Terénní program CAS za 2012 – 2014
- Tabulka č. 26: Statistika klubu Bedna za období 2012 – 2014
- Tabulka č. 27: Statistika aktivit klubu Bedna za období 2012 – 2014
- Tabulka č. 28: Přehled uskutečněných preventivních programů klubu Bedna za 2012 - 2014
- Tabulka č. 29: Statistika poskytnutých služeb proFem za období 2012 – září 2015