

Název bodu jednání:

Plavecký bazén Příbram – studie proveditelnos

Předkládá: místostarosta Miroslav Pete

Zpracoval: Ing. Markéta Pavlišťová Hav



Návrh na usnesení:
Zastupitelstvo města

1. bere na vědomí

předložené materiály k studii proveditelnosti pro variantu G výstavby nového bazénu Příbram

2. ukládá – neukládá

RM pokračovat v přípravách a tvorbě dalších podkladových materiálů k variantě G výstavby nového bazénu Příbram a předložit komplexní studii proveditelnosti nejpozději na zasedání ZM v únoru 2024

Důvodová zpráva:

místostarosta předkládá materiály týkající se výstavbu nového bazénu Příbram

1. KONTAKT S ÚŘADY A STUDIE PŘEVEDITELNOSTI

Přesný obsah studie proveditelnosti není žádným zákonem striktně specifikován. Pro výstavbu nového bazénu jsou důležité tyto okruhy:

1. Územní plán – schválený územní plán umožňuje výstavbu nového bazénu v místě venkovního bazénu.
2. Územní studie – ze získaných vyjádření správců sítí a správy železnic lze realizovat stavbu bazénu aniž by došlo k přeložení vedení nebo omezení provozu dráhy.
3. Geologický a hydrogeologický průzkum – geologický průzkum zpracovaný RNDr. Milošem Čeledou pro rekonstrukci a přístavbu stávajícího bazénu potvrzuje, že stavba bazénu je realizovatelná. Nyní se zpracovává nový inženýrskogeologický a hydrogeologický průzkum v místě plánované výstavby nového bazénu.
4. Urbanistická studie – je zpracovaná studie od Ing. arch. Michaela Karneta. Zpracovává se urbanistická analýza prostoru třídy Osvobození s posouzením možnosti výstavby bazénu. Presentaci a bližší informace poskytne Ing. arch. Josef Tlustý.
5. Parkování – úpravou stávajícího parkoviště dle zpracované studie od Ing. arch. Michaela Karneta se získá 90 parkovacích míst, dle normy ČSN 736110 pro výpočet parkovacích stání je při předpokládaném počtu 200 návštěvníků bazénu potřeba 50 parkovacích stání. Rozšíření parkovacích míst pro návštěvníky bazénu, sportovní haly a haly ze stávajícího aquaparku je možné v prostoru pod zimním stadionem a stávajícím bazénem, dále je v blízkosti nově vybudované parkoviště Na Flusárně, které lze zpřístupnit vybudováním přechodem přes železniční trať mezi stávajícím a plánovaným novým bazénem.
6. Kvalifikovaný odhad nákladů – dle zpracovaného odhadu Lubomírem Vránou se předpokládá cena na výstavbu nového bazénu ve výši cca 290 mil. Kč bez DPH. Podrobný rozpočet lze zpracovat až po provedení projektové dokumentace.
7. Provozní náklady – provozní náklady lze přesně stanovit až ve fázi rozpracované projektové dokumentace, kdy jsou známy přesné rozměry a m³ stavby, všechny technologie a spotřeba energií, včetně počtu personálu a logistických cest pro zajištění provozu tohoto zařízení. Vsoučasné době lze velmi hrubě odhadnout náklady z nově realizovaných bazénů obdobné velikosti.



2. FINANCOVÁNÍ

1. **Střednědobý výhled rozpočtu** – dle vyjádření 1. místostarosty financování stavby bazénu se pokryje bez úvěru z příjmu města.
2. **Využití dotace** – o dotaci lze požádat po předložení zpracované projektové dokumentace a povolení stavby. Poskytuje Národní sportovní agentura, která každoročně uvolňuje dotace pro NOVÝ BAZÉN, nikoliv na rekonstrukci. V letošním roce 2023 jde o částku 95 mil. Kč na výstavbu bazénu.

3. PRACOVNÍ TÝM

Složení pracovního týmu:

1. zástupce města – garant projektu: Miroslav Peterka
2. projektový manažer: Ing. Petr Plichta
3. další členové budou upřesněni

4. ČERPÁNÍ ZKUŠENOSTÍ

1. **Bazén Znojmo** – dne 15.09.2023 provedena za účasti vedení města Příbram a Znojma prohlídka nově otevřeného bazénu se setkáním s provozovatelem a dodavatelem technologií.
2. **Bazén Písek** – zastupitelé města Písek 20.11.2023 rozhodli o stavbě nového bazénu ve výši 468 mil. Kč bez DPH.
3. **Bazén Tábor** – provedena návštěva plaveckého bazénu, který sousedí s multifunkční halou. V roce 2018 provedena první etapa rekonstrukce za 130 mil. Kč bez DPH na opravu částí objektu a rozšíření prostor o wellnes. Nyní je v procesu druhá etapa, během které bude vyměněna bazénová vana a ochozy za předpokládanou cenu cca 50 mil Kč bez DPH.

Příloha:

1. kvalifikovaný odhad nákladů
2. Popis bazénů a saun
3. studie Ing. arch. Michael Karnet
4. dokumentace relaxační bazén s vířivkou
5. územní plánovací informace
6. vyjádření správců sítí a správy železnic
7. geologický průzkum zpracovaný RNDr. Milošem Čeledou

NOVÝ PLAVECKÝ BAZÉN PŘÍBRAM



Kamet, architekti
Příbram, 2013

Auto
Datum

KVALIFIKOVANÝ ODHAD NÁKLADŮ INVESTIČNÍ AKCE "NOVÝ PLAVECKÝ BAZÉN PŘÍBRAM"

INVESTICE CELKEM bez DPH **289 185 519,40 Kč**
INVESTICE CELKEM s DPH **349 914 478,47 Kč**

STAVEBNÍ NÁKLADY CELKEM **269 120 691,73 Kč**
PROJEKTOVÁ DOKUMENTACE **10 764 827,67 Kč**
VÝKON TDI **6 000 000,00 Kč**
PROJEKTOVÝ MANAGEMENT **3 300 000,00 Kč**

CELKEM STAVBA **269 120 691,73 Kč**

PŘÍRÁŽKA ZA GD **24 465 517,43 Kč**

CELKEM HSV **112 754 152,14 Kč**

Zemní práce 11 425 188,50 Kč

Základy a základové konstrukce 12 282 241,64 Kč

Monolitické a zděné konstrukce 35 110 739,61 Kč

Střešní plášť 10 841 179,40 Kč

Obvodový plášť 3 234 150,00 Kč

Okna 15 089 635,51 Kč

Vnitřní povrchy stěn 5 800 901,78 Kč

Vnitřní povrchy stropů 5 127 743,75 Kč

Podlahy 7 638 358,21 Kč

Zámečnické výrobky 435 140,13 Kč

Klempířské výrobky 448 405,61 Kč

Ostatní výrobky 2 706 467,99 Kč

Dveře 1 984 000,00 Kč

Výtahy 650 000,00 Kč

CELKEM PSV **61 647 196,65 Kč**

VRN - Vedlejší rozpočtové náklady 10 147 873,693 Kč

ZTI - Vnitřní vodovod a kanalizace včetně zařizovacích předmětů 6 658 791,094 Kč

VZT - Vzduchotechnika 15 366 440,986 Kč

UT - systém vytápění 6 146 576,394 Kč

EL-silnoproud 8 195 435,192 Kč

EL-slaboproud 2 048 858,798 Kč

EPS - ER (Elektrická požární signalizace - evakuační rozhlas) 2 048 858,798 Kč

MaR 4 097 717,596 Kč

SHZ (Stabilní hasící zařízení) 1 536 644,099 Kč

Gastro provoz - vybavení 1 800 000,000 Kč

Přístupový a pokladní systém 3 600 000,000 Kč

CELKEM VNITŘNÍ BAZÉNY **43 316 255,01 Kč**

Plavecký bazén 11 519 322,300 Kč

Relaxační bazén 7 753 258,500 Kč

Vířivý bazén 2 672 117,200 Kč

Úprava bazénové vody pro vnitřní bazény 21 371 557,010 Kč

CELKEM SAUNY **3 869 077,80 Kč**

Ochlazovací bazén pro sauny 551 677,800 Kč

Finská sauna 1 338 600,000 Kč

Parní sauna 1 445 300,000 Kč

Infra sauna 533 500,000 Kč

CELKEM VENKOVNÍ BAZÉNY **23 068 492,70 Kč**

Venkovní plavecký bazén 5 603 994,632 Kč

Venkovní relaxační bazén 5 670 954,789 Kč

Úprava bazénové vody pro venkovní bazény 10 711 201,950 Kč

Stavební připravenost pro venkovní bazény 1 082 341,326 Kč

Ceny stavebních prací (HSV) jsou stanoveny na základě objemové studie zpracované Arch. Karnetem s kalkulovaným snížením světlosti prostoru plaveckého bazénu na průměrnou úroveň 6,5m, prostoru relaxačního bazénu na průměrnou úroveň 4,5m a prostor šaten, saun a recepce na úroveň 3m. Ceny vychází z aktuální cenové úrovně na trhu stavebních prací a materiálů při použití materiálů a dodávek střední třídy.

Ceny bazénů včetně jejich vybavení a montáže, cena technologie úpravy bazénové vody a cena saunových kabin včetně vybavení a montáže byla stanovena dodavateli těchto zařízení a vychází z cenové úrovně 2023 a parametrů uvedených v tomto dokumentu s přihlédnutím k minimalizaci provozních nákladů.

Cena dodávek PSV (ZTI, VZT, UT, EL, EPS, MaR, SHZ, Gastro, přístupového a pokladního systému) byla stanovena odhadem a konzultována s dodavateli jednotlivých segmentů dodávek s přihlédnutím k jejich předpokládanému objemu a cenové úrovni 2023. Předpokládaný objem těchto dodávek vychází z porovnání a zkušeností s dodávkami na stavby stejného charakteru a podobného rozsahu.

Konečná cena a rozsah investičního záměru budou stanoveny na základě projektové dokumentace pro výběr dodavatele a výsledku výběrového řízení na dodavatele stavby.

Zpracoval: Lubomír Vrána

Dne: 24.11.2023

POPIS BAZÉNŮ A SAUN

PLAVECKÝ BAZÉN 25x18,5m, hloubka 1,2 – 1,6m (8 drah)

- **TĚLESO BAZÉNOVÉ VANY** přelivného typu – Jedná se o kompletně smontovanou a vodotěsně svařenou konstrukci obvodových stěn bazénové vany včetně příslušenství specifikovaného v projektové části, které není zahrnuto v samostatných rozpočtových položkách. Tímto způsobem je vytvořena nerezová samonosná vodotěsná vana.
- **DNO BAZÉNU S PROTISKLUZOVOU ÚPRAVOU S KRUHOVÝMI NOPY**
- **ZTRACENÉ BEDNĚNÍ NEREZOVÉ** – Jedná se o nerezový ohýbaný profil vodotěsně navařený na zadní lem bazénu. Slouží jako ztracené bednění pro další stavební úpravy a zároveň jako plocha pro napojení vodorovné hydroizolace.
- **IZOLACE** – Tepelná izolace (4-6cm) zadní části bazénové stěny. Stříkaná izolace je tepelná izolace nové generace, která dokonale přilne ke všem materiálům. Po aplikaci stříkané izolační pěny nevznikají tepelné mosty.
- **VNITŘNÍ VESTAVBY DO BAZÉNU:**
 - Zapuštěný žebřík výklenkový – 4 ks
 - Madla k zapuštěnému žebříku výklenkovému – úprava LESK – 4 páry
 - **BAZÉNOVÁ HYDRAULIKA** – kanál dnového rozvodu s krytem, opatřeným protiskluzovým dezénem – 75 m
 - Čisticí část dnového kanálu s bezšroubovým uzávěrem krytu – 9 ks. Jedná se o závěrnou část dnového krytu kanálu. Kryt čisticího otvoru s tryskami je upevněn k otvoru dnového kanálu pomocí bezšroubového rychlouzávěru, který zajistí obsluhu bazénů rychlé a snadné otevírání a zavírání.
 - Odtok ze žlábků – 6 ks. Slouží k plynulému odvodu bazénové vody z přelivného žlábků, jeho umístění a dimenze musí odpovídat hydraulickým poměrům v bazénu.
 - Tlumič hluku ve žlábků (plastový) – 6 ks. Slouží k snížení hluchnosti vznikající v místě odtoku ze žlábků především u vnitřních bazénů. Tlumič je navržen jako jednoduše upevňovaný segment do konstrukce přelivného žlábků. Rozměry a provedení dle PD.
 - Odtok ze dna bazénu s bezšroubovým uzávěrem krytu – 1 ks. Slouží k vypouštění vody z bazénu a zároveň k přísávání bazénové vody ze dna bazénu do cirkulačního okruhu úpravy vody.
 - Tryska měření chlóru ve stěně bazénu s bezšroubovým uzávěrem krytu – kruhová – 1 ks. Slouží pro měření obsahu Cl v bazénové vodě.
 - Potrubní rozvody dle PD – 1 komplet. Potrubní rozvody v rozsahu a dimenzi dle PD.
- **VYBAVENÍ BAZÉNU:**
 - Roštnice PP přímá – 330mm – šedá – 88 m
 - Roštnice PP rohová – 330mm – šedá – 4 ks
 - Bezpečnostní zn. – informační piktogram (roštnice přímá) – 12 ks
 - Barevné značení (podvodní plavecké pásy) – dno (případně dnové kanály) a obrátkové stěny – 225m
 - Servisní kufřík pro veřejné bazény – 1 ks. Plastový kufřík s uzavíratelným poklopem. Obsahuje základní materiály a nástroje pro údržbu a servis nerezových bazénů, nerezový klíč s medvědem pro demontáž roštů, nerezový imbusový klíč, soupravu základních šroubů s imbusovou zapuštěnou hlavou, Molykot pastu 50g, univerzální klíč, sadu utěrek DEOX-FIT 125 ks 15x20cm, příbalové bezpečnostní listy chemikálií, soupravu gumových rukavic, příručku pro provozovatele zařízení z ušlechtilých ocelí.
 - Nářadí pro montáž a demontáž víka dnového kanálu – 1 ks
 - Startovní blok PROFI standardní s měřením vč. znakařské pomůcky – 8 ks
 - Držák plaveckých lan – žlábek – 18 ks
 - Lana plaveckých drah dle FINA 150mm – délka 25m (PRO) – 9 ks
 - Zařízení pro uskladnění plaveckých lan v podlaze – pro lana o pr. 150mm a délce 25m – 9 ks. Slouží k uskladnění plaveckých lan o délce 25m a průměru 150mm v podlaze za startovacími bloky. Skládá se z otvoru, opatřeného speciální konstrukcí pro navádění plaveckých lan a ze speciálního vaku, který je uložen v suterénu budovy pod ochozem bazénu.
 - Ukazatel zpětné obrátky – 37m. Dodávka zahrnuje lano s praporky. Provedení dle PD a dle požadavků norem FINA.

- Ukazatel chybného startu – 18,5m. Dodávka zahrnuje polyesterové lano s vnitřním jádrem z olova. Barva: bílá. Provedení dle PD a dle požadavků norem FINA.
- Mechanismus na chybný start – 1 ks. Slouží jako informační zařízení pro plavce, v případě, že dojde k chybnému startu.
- Tyč pro ukazatel chybného startu a zpětné obrátky – 6 ks. Dodávka zahrnuje kompletní kotvení do žlábků včetně trubkových držáků. Provedení dle PD a dle požadavků norem FINA.
- Bazénový vysavač Dolphin Wave 100 – 1 ks
- Podvodní reflektor 12 POW-LED, barva bílá studená – kat. č. 4.0292.00.11 – kruhový – 10 ks

RELAXAČNÍ BAZÉN 10x17,9m, hloubka 0,15 – 1,2m

- **TĚLESO BAZÉNOVÉ VANY** přelivného typu – Jedná se o kompletně smontovanou a vodotěsně svařenou konstrukci obvodových stěn bazénové vany včetně příslušenství specifikovaného v projektové části, které není zahrnuto v samostatných rozpočtových položkách. Tímto způsobem je vytvořena nerezová samonosná vodotěsná vana.
- **DNO BAZÉNU S PROTISKLUZOVOU ÚPRAVOU S KRUHOVÝMI NOPY** – 163 m²
- **ZTRACENÉ BEDNĚNÍ NEREZOVÉ** – 48m. Jedná se o nerezový ohýbaný profil vodotěsně navařený na zadní lem bazénu. Slouží jako ztracené bednění pro další stavební úpravy a zároveň jako plocha pro napojení vodorovné hydroizolace.
- **IZOLACE** – Tepelná izolace (4-6cm) zadní části bazénové stěny. Stříkaná izolace je tepelná izolace nové generace, která dokonale přilne ke všem materiálům. Po aplikaci stříkané izolační pěny nevznikají tepelné mosty.
- **VNITŘNÍ VESTAVBY DO BAZÉNU:**
 - Schodiště do bazénu (kruhové nopy) – přímé, šíře schodu 1,2m, 6ti stupínkové – 1 ks
 - Schodiště do bazénu (kruhové nopy) – přímé, šíře schodu 1,2m, 5ti stupínkové – 6m
 - Zábradlí k vodě – povrch. úpr. LESK (ke schodům) – přímé – 4 ks
 - Zapuštěný žebřík výklenkový – 2 ks
 - Madla k zapuštěnému žebříku výklenkovému – úprava LESK – 2 páry
 - Mimoúrovňový spojovací skluz rovný – 6 m². Slouží jako spojovací prvek mezi jednotlivými úrovněmi ploch dětských bazénů. Provedení jako samonosná konstrukce hladkého dna spojující dvě úrovně bazénové sestavy, včetně podélných nosníků dle statických požadavků. Bočnice a spojovací plochy jsou součástí tělesa bazénu.
 - Zábradlí s plexisklem s motivem – 16m
 - Dělicí stěna rovná – 10 m. Výškové usazení a délka dělicí stěny je dle PD. Horní lem a čelní hrany dělicí stěny jsou tvořeny broušenou trubkou. Tento prvek je pevně připevněn k základové konstrukci a navařen na bazénové dno. Z bezpečnostního hlediska se nepřipouští náhrada trubkového lemu za svařovaný lem z plechu.
 - Bezpečnostní zakrytí hrany bazénu (např. u lanových mostů a lekninů) – 2 ks. Tam, kde lanový most zasahuje k ochozu bazénu, musí být hrana bazénu překryta bezpečnostním zakrytím, které se skládá z nerezové konstrukce a pěnové výstelky a je opatřeno návlakem PVC/PE. Bezpečnostní zakrytí slouží jako ochrana při pádu na hranu bazénu.
- **BAZÉNOVÁ HYDRAULIKA:**
 - Kanál dnového rozvodu s krytem, opatřeným protiskluzovým dezénem – 25 m
 - Čisticí část dnového kanálu s bezšroubovým uzávěrem krytu – 4 ks
 - Tryska vtoková ze dna s bezšroubovým uzávěrem krytu – hranatá – 4 ks. Pro přívod čisté vody do bazénu, jsou ve dně bazénu zabudovány dnové vtokové trysky fungující na principu dnových kanálů. Kryt dnové trysky je odnímatelný, těsnost zaručena přisvorkovaným těsnícím profilem z elastického materiálu.
 - Odtok ze žlábků – 5 ks.
 - Tlumič hluku ve žlábků (plastový) – 5 ks
 - Sací kanál atrakcí L=1,25m s bezšroubovým uzávěrem krytu – 2 ks. Zajišťuje bezpečné sání vody z bazénu pro nainstalované vodní atrakce.
 - Odtok ze dna bazénu s bezšroubovým uzávěrem krytu – 2 ks.
 - Tryska měření chlóru ve stěně bazénu s bezšroubovým uzávěrem krytu – kruhová – 1 ks
 - Potrubní rozvody DN 50 – 50 m
 - Potrubní rozvody DN 80 – 10 m
 - Potrubní rozvody DN100 – 10 m

- Potrubní rozvody DN150 – 10 m
- Potrubní rozvody – sváry – 20 ks

VYBAVENÍ BAZÉNU:

- Roštnice PP přímá – 330mm – barevná – 47 m
- Roštnice PP rohová – 330mm – barevná – 3 ks
- Bezpečnostní zn. - informační piktogram (roštnice přímá) – 8 ks
- Barevné značení (podvodní plavecké pásy) – dno (případně dnové kanály), bez obrátkových stěn – 12 m
- Držák dělicích lan – 2 ks
- Dělicí lano z nerezové oceli, opláštěné plastovým potahem, s oranžovými plováky – 2,5 m. Slouží k oddělení jednotlivých částí bazénové plochy z bezpečnostních nebo jiných důvodů.
- Dělicí lano – kotvící sada – 2 ks (oranžové plováky). Kotvení prvky umožňující plynulé napnutí dělicích lan, provedení dle PD, včetně segmentů pro zabezpečení bezpečnosti /převlečné návleky/.

ATRAKCE:

- Vodní chrlič 400x15 DN100 – 2 ks. Těleso chrliče se skládá z broušené nerezové trubky a plochého nerezového vyústění (hubice), opatřeného z důvodů bezpečnosti kruhovým profilem (lemem).
- Vodní chrlič – spodní díl DN100 – 2 ks. Jedná se o spodní kotvící díl, který je pevně navařen na bazénové těleso a slouží k přírubovému upevnění vodního chrliče k přírodnému potrubnímu systému.
- Vodní ježek s odběrem chloru – 1 ks. Tryska je součástí nerezové atrakce "Vodní ježek" s instalovaným odběrným místem pro měření vzorku vody.
- Vodní zvon – 2 ks. Je tvořen nerezovou broušenou trubkou, která je v horní části opatřena speciální kruhovou tlumící deskou. Tato deska vytváří rozstřík vody tak, že vzniká soustředná vodní clona kolem středové trubky.
- Tryska masážní velká – D100/8 (8-10 m³/hod) – s přisáváním vzduchu – kruhová – 6 ks. Jsou tvořeny z prolisovaného otvoru ze strany bazénu, navařené přechodky a tělesa trysky s lokálním přisáváním ze žlábků, ukončeného jednosměrným ventilkem. Těleso trysky je zapuštěno tak, aby vnější okraj trysky byl v jedné rovině s okolní stěnou bazénové vany.
- Dnová masáž nohou v kruhovém provedení s bezšroubovým uzávěrem krytu – 4 ks. Skládá se z kruhového svařence z nerezové oceli o průměru 200mm, umístěného ve dně bazénu.
- Dnový vzduchovač 300 mm s bezšroubovým uzávěrem krytu – 1 ks. Skládá se ze svařence z nerezové oceli o průměru 300mm, umístěného ve dně bazénu.
- Dětská atrakce – mráček (provedení BRUS) – 1 ks. Jedná se o atrakci statického charakteru s vyobrazením mráčku. Je pevně ukotvena do bazénového dna a zvyšuje tak bezpečnost, estetický dojem a prožitek z koupání nejmenších dětí. Atrakce je průhledná, to znamená, že skrz akrylátové sklo je dobře vidět koupající se děti.
- Dětská atrakce - sluníčko (provedení BRUS) – 1 ks. Jedná se o atrakci statického charakteru s vyobrazením sluníčka. Je pevně ukotvena do bazénového dna a zvyšuje tak bezpečnost, estetický dojem a prožitek z koupání nejmenších dětí. Atrakce je průhledná, to znamená, že skrz akrylátové sklo je dobře vidět koupající se děti.
- Fontánka ze žlábků – 3 ks. Jako vodní atrakce do dětských brouzdališť (případně zvlhčení povrchu nerezového dětského skluzu), jako vodní prvek privátních bazénů, sestávající z nerezového paždíku ve žlábků s otvorem pro plastovou trysku fontánky. Tryska je z plastového materiálu (silon - bílé barvy) s kalibrovaným otvorem provedeném v šikmém směru (tryskání pod úhlem do bazénu). Max. výtlač vody do vodního prvku 1m³/hod/1 tryska.
- Sloup ke šplhací síti a lanovému mostu – 3 ks. Jedná se o soustavu sloupů ukotvených do dna bazénu přes základový systém, v horní části je umístěno několik lan, které slouží pro ručkování nad hladinou. Důraz je kladen na kotvení sloupů a uchycení lan.
- Šplhací síť – 15,6 m². Šplhací síť je tvořena polypropylénovými lany pevně spojenými speciálními spojkami do odpovídajícího tvaru dle PD. V místě uchycení k nosným sloupům je opatřena napínacími háčky s oky, které jsou překryté speciálními odnímatelnými plastovými chrániči proti poranění plavců.
- Lanový most – 4,8 m². Lanový most je tvořen polypropylénovými lany pevně spojenými speciálními spojkami do odpovídajícího tvaru dle PD. V místě uchycení k nosným sloupům je opatřen napínacími háčky s oky, které jsou překryté speciálními odnímatelnými plastovými chrániči proti poranění plavců.

- Atrakce – plovoucí ponton ze sklolaminátu (ve tvaru leknínu) – 2 ks. *Plovoucí pontony ze sklolaminátu, ukotvené odpovídajícím způsobem do dna bazénu tak, aby byl možný pohyb těchto plováků v určitém radiusu a akčním dosahu. Uchycení leknínu k lanu je opatřeno ochranným krytem z měkčeného materiálu.*
- Podvodní trubková sedací lavice přímá – 2m – se vzduchovou masáží – 2 ks.
- Podvodní trubková sedací lavice přímá – 3m – se vzduchovou masáží – 2 ks.
- Podvodní trubkové lehátko přímé ohýbané – 5m – se vzduchovou masáží – 1 ks
- Opěrka hlavy rovná – 2m – 1 ks. *Opěrka hlavy slouží k podepření hlavy při terapii na masážním trubkovém, nebo plném lehátku.*
- Opěrka hlavy rovná – 3m – 1 ks. *Opěrka hlavy slouží k podepření hlavy při terapii na masážním trubkovém, nebo plném lehátku.*

VÍŘIVÝ BAZÉN 2,5x5m, hloubka 1m

- **TĚLESO BAZÉNOVÉ VANY** přelivného typu, tvořeno plnou lavicí se šikmou opěrkou zad v délce 14,3m.
- **DNO BAZÉNU S PROTISKLUZOVOU ÚPRAVOU S KRUHOVÝMI NOPY** – 12,5 m².
- **ZTRACENÉ BEDNĚNÍ NEREZOVÉ** – 8,5 m.
- **IZOLACE** – Tepelná izolace (4-6cm) zadní části bazénové stěny.
- **VNITŘNÍ VESTAVBY DO BAZÉNU:**
 - Schodiště do bazénu (*kruhové nopy*) – přímé, šíře schodu 0,74m, 3 stupínkové – 1 ks.
 - Zábradlí k vodě – povrch. Úpr. LESK (*ke schodům*) – přímé – 2 ks.
- **BAZÉNOVÁ HYDRAULIKA:**
 - Tryska víceúčelová dnová s bezšroubovým uzávěrem krytu – hranatá – 2 ks.
 - Odtok ze žlábků – 3 ks.
 - Tlumič hluku ve žlábků (*plastový*) – 3 ks.
 - Sací skříň atrakcí ve schodu, včetně trysky měření chloru (*zejména do vířivých bazénů*) – 1 ks.
 - Potrubní rozvody dle PD – soubor
- **VYBAVENÍ BAZÉNU:**
 - Roštnice PP přímá – 330mm – šedá – 15 m.
 - Roštnice PP rohová – 330mm – šedá – 4 ks.
 - Bezpečnostní zn. – informační piktogram (*roštnice přímá*) – 2 ks.
- **ATRAKCE:**
 - Tryska masážní malá – D50/1 (*1m³/hod*) – bez přisávání vzduchu – kruhová – 36 ks. *Jsou tvořeny z prolisovaného otvoru ze strany bazénu, navařené přechodky a tělesa trysky. Těleso trysky je zapuštěno tak, aby vnější okraj trysky byl v jedné rovině s okolní stěnou bazénové vany.*
 - Tryska masážní malá – D50/8 (*8-10 m³/hod*) – s přisáváním vzduchu – kruhová – 10 ks. *Jsou tvořeny z prolisovaného otvoru ze strany bazénu, navařené přechodky a tělesa trysky s lokálním přisáváním ze žlábků, ukončeného jednosměrným ventilkem. Těleso trysky je zapuštěno tak, aby vnější okraj trysky byl v jedné rovině s okolní stěnou bazénové vany.*
 - Podvodní plná lavice přímá – vzduchová masáž na 1 místo – 11 ks.
 - Dnová masáž nohou v kruhovém provedení s bezšroubovým uzávěrem krytu – 1 pár. *Skládá se z kruhového svařence z nerezové oceli o průměru 200mm, umístěného ve dně bazénu.*
 - Podvodní reflektor 6 MULTICHIP POW-LED RGB – kruhový – 2 ks.
 - Bezdrátové dálkové ovládání pro světla RGB a RGBW – 1 ks. *Jedná se o dálkový elektronický ovladač, systém ovládání a ostatní funkce uvedeny v návodu na obsluhu a údržbu.*

OCHLAZOVACÍ BAZÉN K SAUNĚ 1,55x1,85m, hloubka 1,2m

- **TĚLESO BAZÉNOVÉ VANY** přelivného typu v kombinaci s jednou stranou skimmerovou
- **DNO BAZÉNU S PROTISKLUZOVOU ÚPRAVOU S KRUHOVÝMI NOPY** – 2,86 m²
- **ZTRACENÉ BEDNĚNÍ NEREZOVÉ** – 8 m.

- **IZOLACE** – Tepelná izolace (4-6cm) zadní části bazénové stěny. *Stříkaná izolace je tepelná izolace nové generace, která dokonale přilne ke všem materiálům. Po aplikaci stříkané izolační pěny nevznikají tepelné mosty.*
- **VNITŘNÍ VESTAVBY DO BAZÉNU:**
 - Zapuštěný žebřík výklenkový – 1 ks.
 - Madla k zapuštěnému žebříku výkl. – úprava LESK – 1 pár.
- **BAZÉNOVÁ HYDRAULIKA:**
 - Tryska vtoková ze dna s bezšroubovým uzávěrem krytu – hranatá – 1 ks.
 - Odtok ze žlábků – 1 ks.
 - Tlumič hluku ve žlábků (plastový) – 1 ks.
 - Odtok ze dna bazénu s bezšroubovým uzávěrem krytu – 1 ks.
 - Potrubní rozvody dle PD – soubor.
- **VYBAVENÍ BAZÉNU:**
 - Roštnice PP přímá – 250mm – šedá – 5,5 m.
 - Roštnice PP rohová – 250mm – šedá – 2 ks.
 - Bezpečnostní zn. – informační piktogram (roštnice přímá) – 2 ks.
 - Podvodní reflektor 3 POW-LED, barva bílá studená – kat.č. 4.0171.20.11 – kruhový – 1 ks

SAUNOVÝ SVĚT

- Finská sauna – 2 boxy, každý pro 10 osob, rozměr 3x3,5x2,3 m
- Parní sauna – 2 boxy, každý pro 10 osob, rozměr 3x3,5x2,3 m
- Infrasauna – 2 boxy, každý pro 4 osoby, rozměr 2,7x1,3x2,2 m



Misto
Výšes
Měřítko
Datum

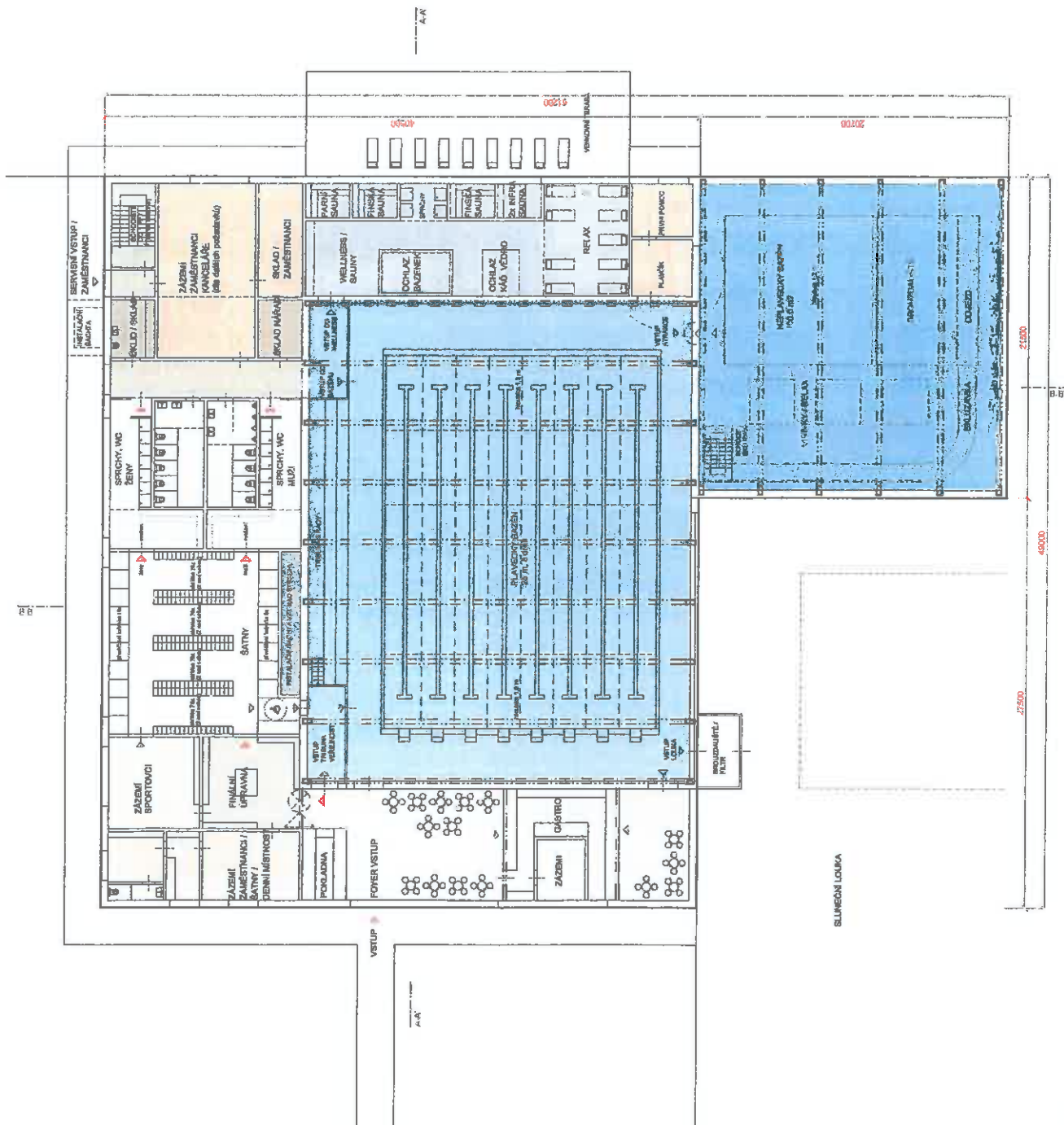


5m

BAZÉN	840 m ²	8400 m ³
VODNÍ ATRAKCE, RELAXAČNÍ ZÓNA	416 m ²	2800 m ³
WELLNESS, SAUNY	180 m ²	900 m ³
SÁTRNY, UMYVÁRNY	265 m ²	1325 m ³
VSTUP, GASTRO	195 m ²	975 m ³
KOMUNIKACE	95 m ²	475 m ³
ZÁZEMÍ SPORTOVCI	40 m ²	200 m ³
ZÁZEMÍ ZAMĚŠTNANCI	185 m ²	925 m ³
ZÁZEMÍ PROMOV	25 m ²	125 m ³
TECHNOLOGIE	1, PP	1, PP 7924 m ³
		2220 m ²

ZASTAVĚNÁ PLOCHA	HRUBÉ PODLAŽNÍ PLOCHY vnitřní plochy
2430 m ²	1.NP 2220 m ²
	1.PP 1980 m ²

OBESTAVĚNÝ PROSTOR*	ODHAD CENY
všechné konstrukční částěady, 1.PP, 1.NP, střešní pláštěd	1 m ² /12.000 Kč
2 416 m ² předpokládaný obestavěný prostor	290 000 mil. Kč (bez DPH)



0' 10'

BAZÉN	840 m ²	8400 m ²
ROZVEDENÍ	2900 m ²	2900 m ²
WELLNESS, SAUNY	160 m ²	800 m ²
ŠATKY, UMÝVÁRNY	285 m ²	1325 m ²
VSTUP, GASTRIO	105 m ²	875 m ²
KOMUNIKACE	85 m ²	475 m ²
ZÁZEMÍ SPORTOVCI	40 m ²	200 m ²
ZÁZEMÍ ZAMĚŠTNAVACI	185 m ²	925 m ²
ZÁZEMÍ PROVOZ	25 m ²	125 m ²
TECHNOLOGIE	1, PP	1, PP 7024 m ²
		2220 m ²

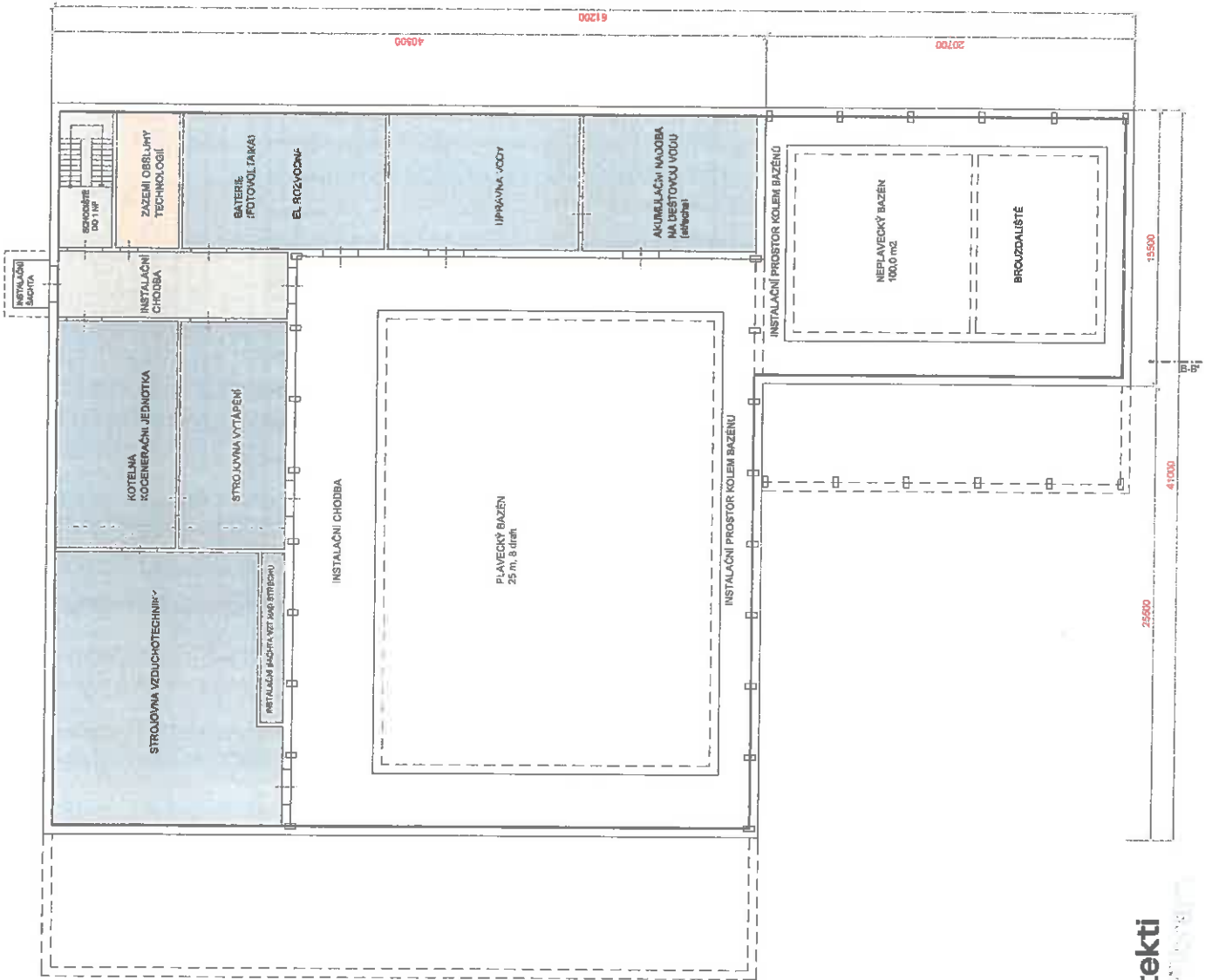
ZASTAVĚNÁ PLOCHA HRUBÉ PODLAŽNÍ PLOCHY
vnitřní plochy

2430 m ²	1.NP	2220 m ²
	1.PP	1860 m ²

OBESTAVĚNÝ PROSTOR*
včetně konstrukcí (základy, 1.PP, 1.NP, střešní plášť)
2 418 m³
předpokládaný
obestavěný prostor
280 000 mil. Kč
(bez DPH)

ODHAD CENY
1 m²/12 000 Kč

A-A



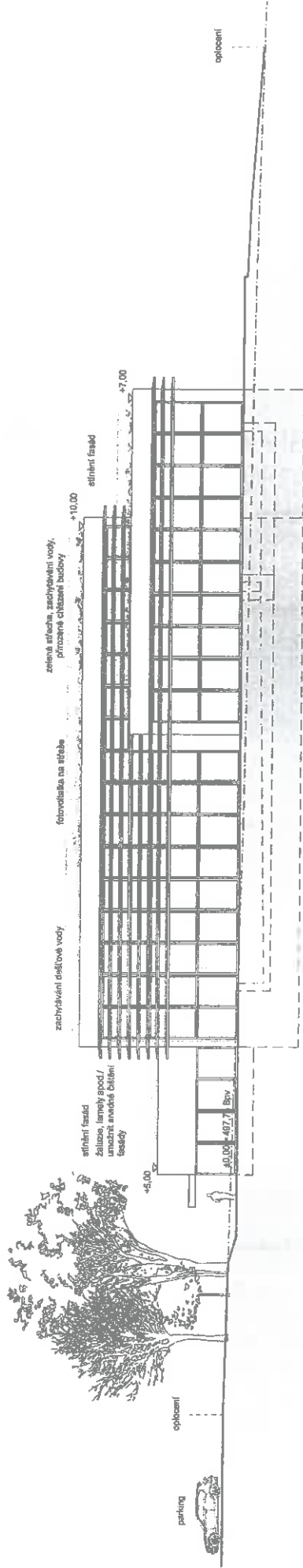
A-A'

1 m

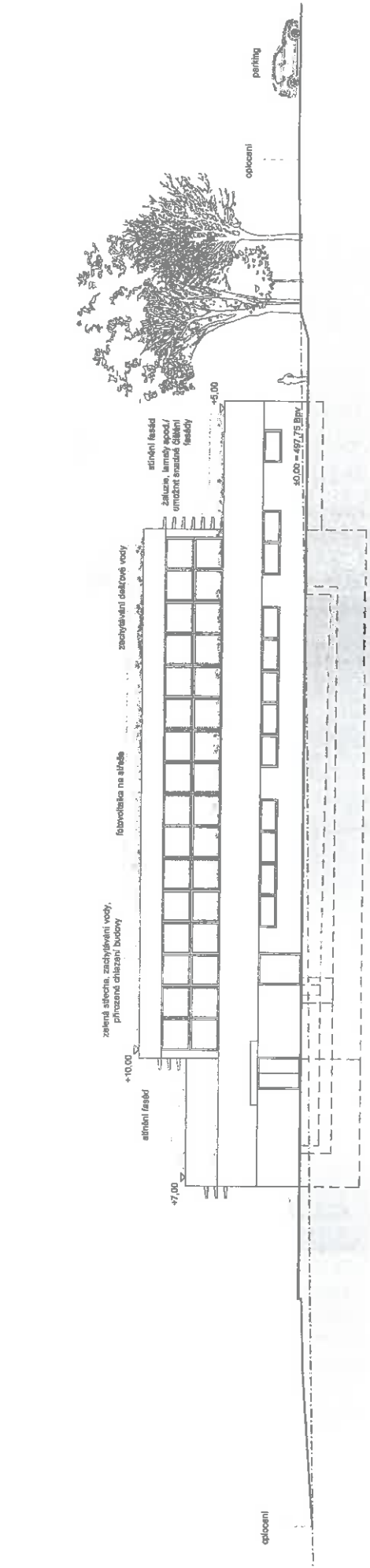
Místo
Výkres
Měřítko
Datum



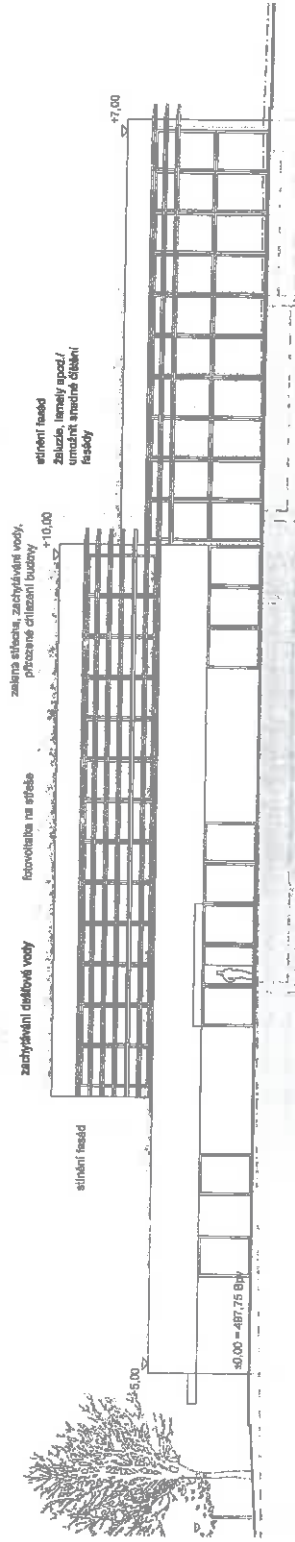
Pohled jižní



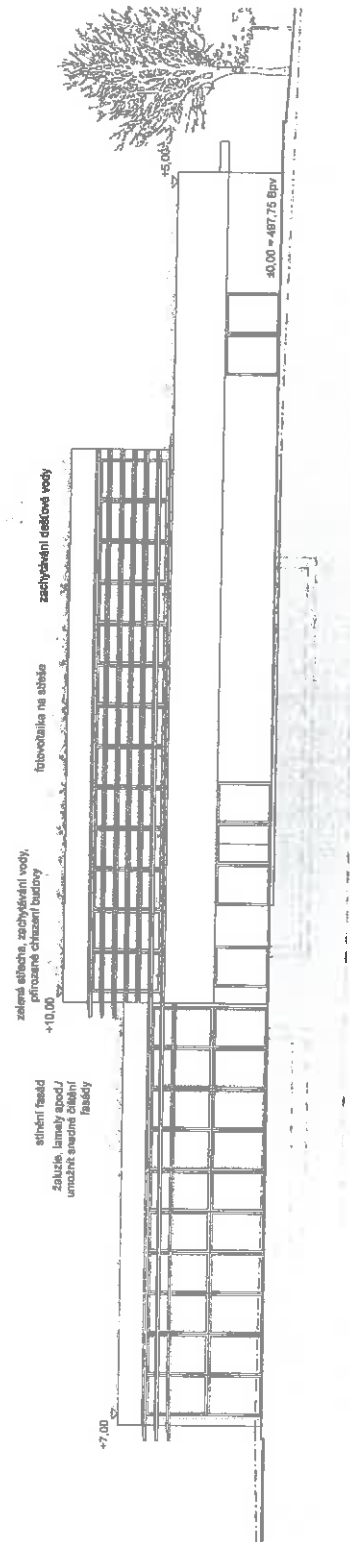
Pohled severní



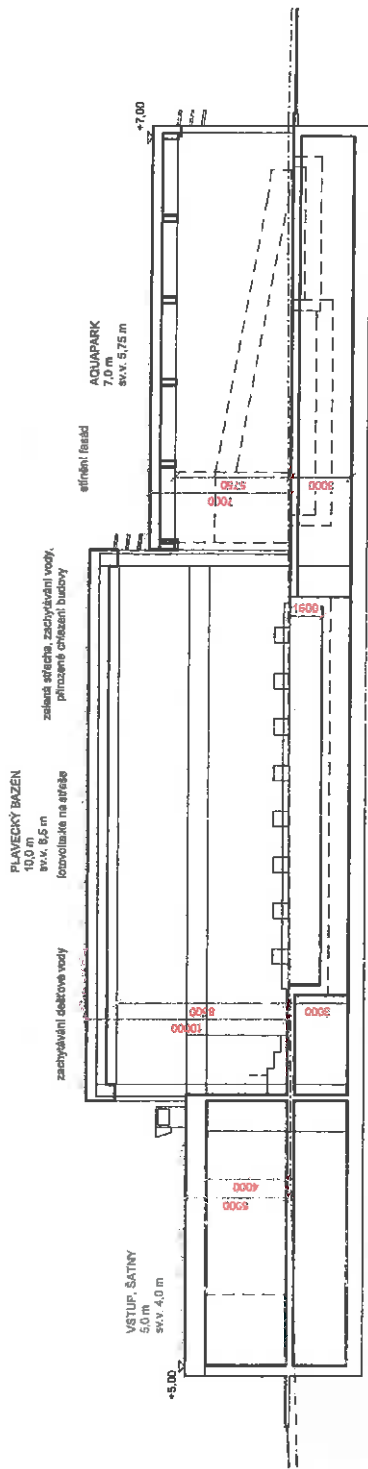
Pohled západní



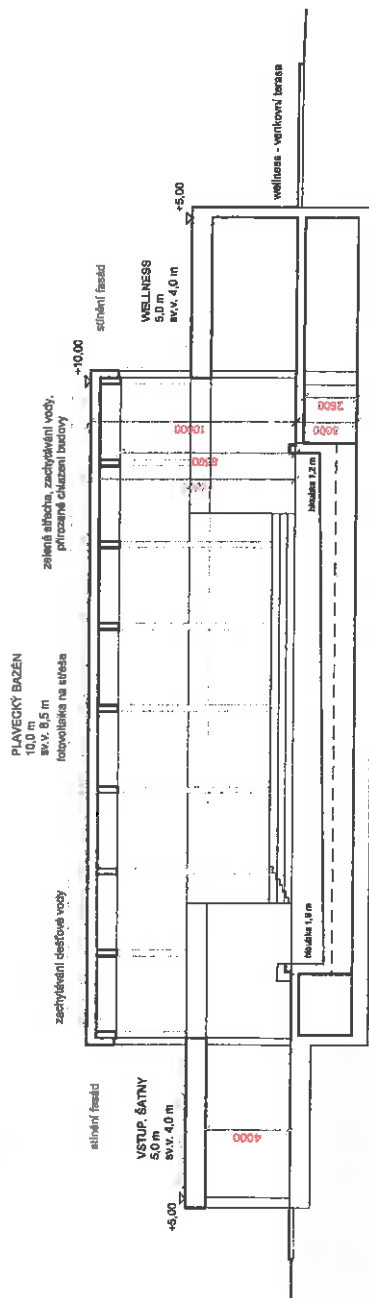
Pohled východní



Řez A-A'



Řez B-B'



ZASTAVĚNÁ PLOCHA

HRUBÉ PODLAŽNÍ PLOCHY
vnitřní plochy

2430 m ²	1.NP	2220 m ²
	1.PP	1880 m ²

OBESTAVĚNÝ PROSTOR*
včetně konstrukcí (základy, 1.PP, 1.NP, atičební pláště)

2 416 m ²	ODHAD CENY
2 416 m ²	1 m ² 112,000 Kč
269 800 mil. Kč	(bez DPH)

POČET NÁVŠTĚVNÍKŮ, VNITŘNÍ PLYAVECKÝ BAZÉN

PLYAVECKÝ BAZÉN, vodní plocha	482,6 m ²
3m ² vodní plochy / 1 plavec	93 plavců
NEPLYAVECKÝ BAZÉN vodní plocha	100,0 m ²
3m ² vodní plochy / 1 plavec	33 neplavců
VODNÍ ATRAKCE	10 návštěvníků
WELLNESS	25 návštěvníků
CELKEM + REZERVA	181 návštěvníků
CELKEM NÁVRH	175 návštěvníků

NÁVRH SKŘÍNEK 175 návštěvníků + REZERVA + tělesné postřizení	175 skřínek
CELKEM NÁVRH	200 skřínek

NÁVRH SPRCH 175 návštěvníků / 15 + REZERVA	12 sprch
CELKEM NÁVRH	18 sprch (8 muži, 8 ženy)

Něvíš da vpr. č. 2382011 Sb.

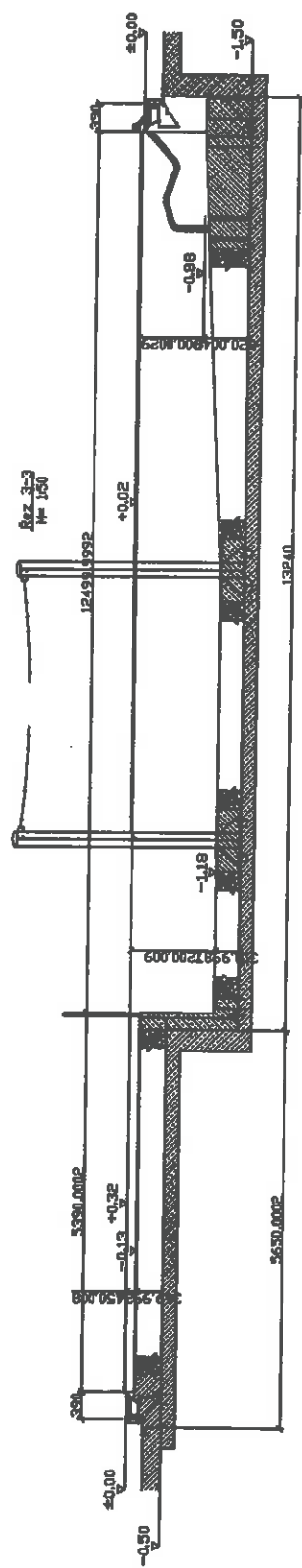
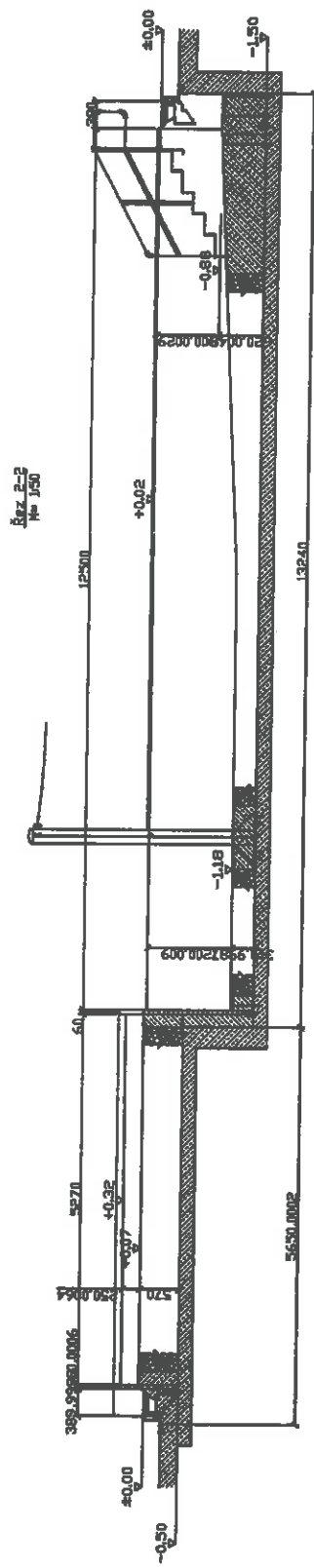
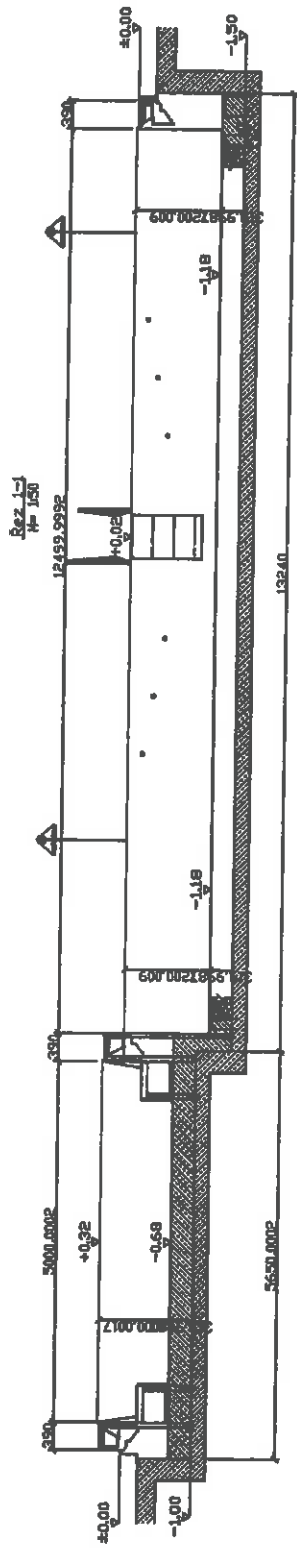
POČTY ZAŘÍZOVACÍCH PŘEDMĚTŮ

POČET NÁVŠTĚVNÍKŮ	175 (200)
WC - MUŽI 1/100, PISOÁR 1/50 NÁVRH	1x WC + 2x pisoár 3x WC + 3x pisoár
WC - ŽENY 1/50 NÁVRH	2x WC 4x WC

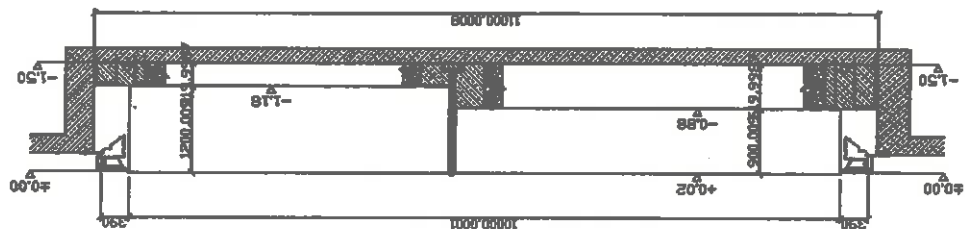
DOPRAVA V KLIDU

POČET NÁVŠTĚVNÍKŮ	175 (200)
Výpočet stání dle ČSN 738110, vč. nář. změn	
N = O ⁰ ka + Po ⁰ ka *kp	
kp=0,8 (skupina B, stavby v centru obce do 50 000 obyvatel) mimo historické jádro, dobrá kvalita obsluhy území veřejnou dopravou)	
slavecký bazén (1 stání / 4-6 návštěvníků)	200 návštěvníků (rezerva) 50/25
200/8 = 25	
N = 25 * 1,0 * 0,8	
N = 20 stání	
N = 50 * 1,0 * 0,8	
N = 40 stání	
NÁVRH CELKEM 20-40 stání	

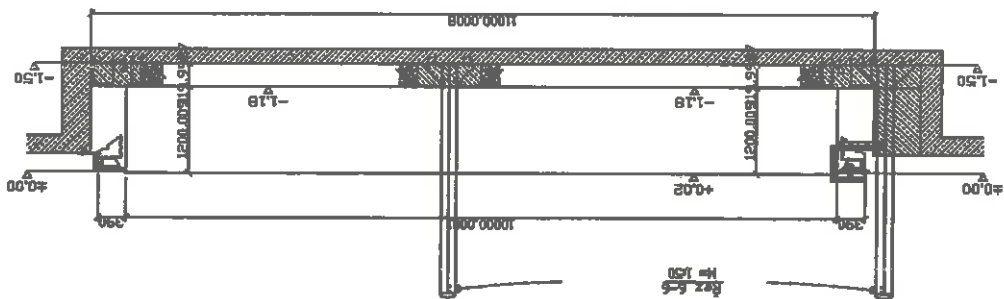
RELAXAČNÍ BAZÉN S VÍŘIVKOU – PODÉLNÉ ŘEZY



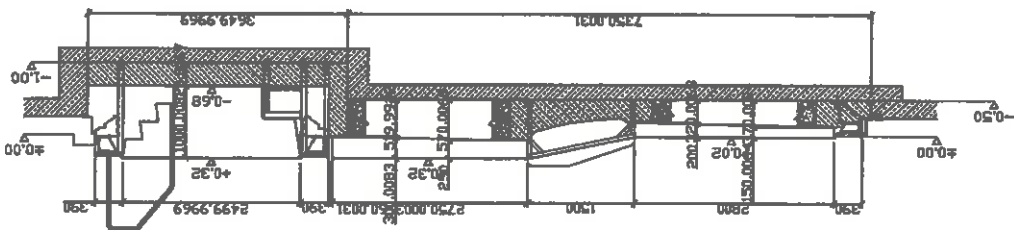
RELAXAČNÍ BAZÉN S VÍŘIVKOU – PŘÍČNÉ ŘEZY



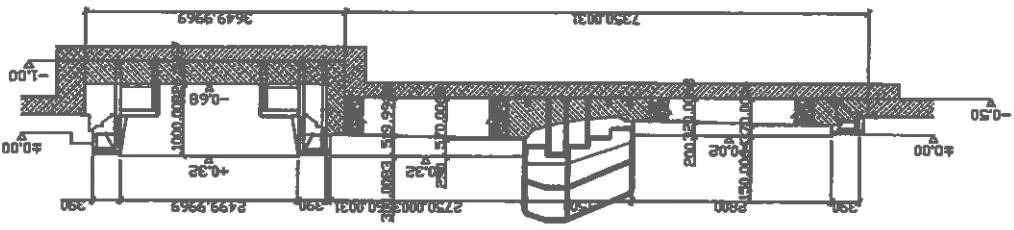
Rez 7-7
H = 150



Rez 6-6
H = 150



Rez 5-5
H = 150



Rez 4-4
H = 150

RELAXAČNÍ BAZÉN S VÍŘIVKOU LEGENDA

1. odtok ze žlábků, DN 150
2. odběr vzorků, 1"
3. sání, DN 150
4. odtok ze žlábků, DN 150
5. masážní trysky (2x8m³/h), DN 65
6. masážní lavice (vzd.75m³/h), DN 50
7. masážní trysky (6x1m³/h), DN 50
8. masážní trysky (6x1m³/h), DN 50
9. perlička (vzd.70m³/h), DN 50
10. vtoková tryska, DN 80
11. masážní trysky (2x8m³/h), DN 65
12. masážní trysky (6x1m³/h), DN 50
13. masáž nohou (20m³/h), DN 65
14. masážní trysky (2x8m³/h), DN 65
15. masážní trysky (6x1m³/h), DN 50
16. masážní lavice (vzd.125m³/h), DN 65
17. masážní trysky (2x8m³/h), DN 65
18. vtoková tryska, DN 80
19. perlička (vzd.70m³/h), DN 50
20. masážní trysky (6x1m³/h), DN 50
21. masážní trysky (6x1m³/h), DN 50
22. masážní trysky (2x8m³/h), DN 65
23. odtok ze žlábků, DN 150
24. masážní lavice (vzd.75m³/h), DN 50



Váš dopis:
Spisová značka:
Číslo jednací: MeUPB 121930/2023/SÚÚP/Vv
Datum: 29.11.2023

MěÚ Příbram
Odbor investic a rozvoje města
- zde -

Vyřizuje: Vojtěch Vaverka
E-mail: vojtech.vaverka@pribram.eu
Telefon: 318 402 238

ÚZEMNĚ PLÁNOVACÍ INFORMACE

Dne 28.11.2023 obdržel MěÚ Příbram, odbor Stavební úřad a územní plánování, oddělení územního plánování, Vaši žádost o územně plánovací informaci o podmínkách využívání území a změn jeho využití (ÚPI), která se týká pozemků parc. č. 715/106, 715/107, 715/108, 715/75 v kat. území Březové Hory, obec Příbram.

MěÚ Příbram, Stavební úřad a územní plánování, oddělení územního plánování, jako příslušný úřad územního plánování dle § 6 odst. 1 zákona č. 183/2006 Sb., o územním plánování a stavebním řádu (stavební zákon), v platném znění, v souladu s § 21 odst. 1 písm. a) stavebního zákona a § 139 zákona č. 500/2004 Sb., správní řád, v platném znění, Vám poskytuje tuto územně plánovací informaci:

Město Příbram má platný Územní plán Příbram (ÚP), ke dnešku ve znění změny č. 1. Dle ÚP jsou předmětné pozemky součástí zastavěného území, které je definováno následovně:

KN 715/106, 715/107:

PLOCHY OBČANSKÉHO VYBAVENÍ – SPORT A REKREACE (SR)

Plochy občanského vybavení – sport a rekreace jsou vyčleněny z celku veřejného vybavení pro svoji specifickou, ale mají s nimi stejnou charakteristiku. Jedná se o území sloužící pro sport, tělovýchovu a krátkodobou a dlouhodobější rekreaci a volný čas. Sportovní a rekreační území mají obvykle povahu otevřených areálů, v jejichž rámci jsou poskytovány veřejnosti služby městského, popřípadě čtvrtového významu a dosahu. Sportovní a rekreační vybavení obsluhující menší území města je zahrnuto do ploch obytné a jiné zástavby.

Hlavní a přípustné funkční využití: sportovní zařízení - otevřená i krytá, ubytovací zařízení (do kapacity 50 lůžek).

Podmíněně přípustné funkční využití: bydlení, ubytovací zařízení (do kapacity 300 lůžek), obchodní zařízení (do kapacity 200 m² hrubé užitné plochy), drobná výroba nerušící a služby (do kapacity 100 m² hrubé užitné plochy) - vždy v souvislosti s dominantním funkčním využitím. Podmínkou je, že nesmí být v rozporu s hlavním funkčním využitím a nesmí narušit stávající charakter území.

Nepřípustné funkční využití: veškeré způsoby využití, které nejsou uvedeny jako hlavní, přípustné, nebo podmíněně přípustné funkční využití.

Prostorové uspořádání: -

KN 715/108:

PLOCHY VODNÍ A VODOHOSPODÁŘSKÉ (PV)

Plochami vodními a vodohospodářskými se rozumí významné vodní plochy a vodoteče, popřípadě v rámci rekultivace zatopené plochy patřící do správního území města.

Hlavní a přípustné funkční využití: vodní plochy a vodní toky.

Podmíněně přípustné funkční využití: stavby a zařízení pro provoz a údržbu vodních ploch. Podmínkou je, že nedojde prokazatelně k poškození, případně ke zničení VKP ze zákona.

Nepřípustné funkční využití: veškeré způsoby využití, které nejsou uvedeny jako hlavní, přípustné, nebo podmíněně přípustné funkční využití.

Prostorové uspořádání: -.

KN 715/75 (část – viz příloha):

PLOCHY VEŘEJNÝCH PROSTRANSTVÍ (PVP)

Plochy veřejných prostranství jsou plochy, z jejichž užívání nelze nikoho vyloučit a které musí být přístupné veřejnosti bez omezení. V případě pochybností se má za to, že je veřejným prostranstvím území, které bylo vymezeno jako veřejné prostranství v územním plánu, popřípadě o němž jako o veřejném prostranství rozhodl správce místního poplatku.

Veřejná prostranství tvoří zejména náměstí, silnice, ulice a místní komunikace, chodníky, tržiště, průchody a podloubí, nadchody, podchody, průchody a pasáže a nábřeží; území veřejné zeleně mohou být doplněna drobnými stavbami, vodními prvky a zpevněnými plochami. Limity povoleného znečištění jsou vymezeny v rámci lokality, jejíž jsou veřejná prostranství součástí.

Rozsah obvyklých a přípustných, podmíněně přípustných, popřípadě nepřípustných činností, dějů a zařízení na přírodních plochách je určen obecně závaznými právními předpisy.

Hlavní a přípustné funkční využití: plochy veřejných prostranství bez omezení přístupu (s možností regulovaného přístupu – například v nočních hodinách); součástí veřejných prostranství je sídelní zeleň.

Podmíněně přípustné funkční využití: -.

Nepřípustné funkční využití: veškeré způsoby využití, které nejsou uvedeny jako hlavní, přípustné, nebo podmíněně přípustné funkční využití.

Prostorové uspořádání: -.

KN 715/75 (část – viz příloha):

PLOCHY VEŘEJNÝCH PROSTRANSTVÍ - MĚSTSKÉ PARKY A LESOPARKY (MPL)

Plochami veřejných prostranství - městskými parky a lesoparky se rozumí intenzivně ošetřované, udržované a upravované přírodně krajinné plochy uvnitř města. Lesoparky se rozumí zvnitřnělé části otevřené krajiny ve městě, umožňující intenzivní sportovní a rekreační využití městským obyvatelstvem; tyto plochy nemusí být vyjmuty ze zemědělského půdního fondu a z ploch určených k plnění funkcí lesa a nevyžadují intenzivní ošetřování, udržování a úpravy, lze je však zároveň charakterizovat jako veřejně přístupné plochy veřejného zájmu. Plochy městských parků a lesoparků jsou plochy, z jejichž užívání nelze nikoho vyloučit.

Hlavní a přípustné funkční využití: záměrně založené, případně záměrně dotvořené plochy zeleně.

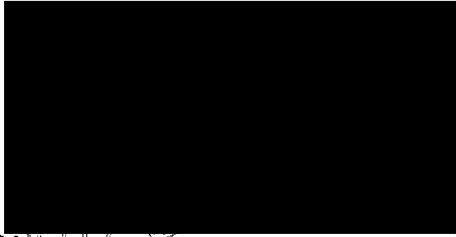
Podmíněně přípustné funkční využití: zahradní stavby, stavby a zařízení pro provoz a údržbu dané plochy, zpevněné plochy. Podmínkou je, že nesmí být v rozporu s hlavním funkčním využitím, nesmí narušit stávající charakter území a nesmí snižovat svým provozem standard území.

Nepřípustné funkční využití: veškeré způsoby využití, které nejsou uvedeny jako hlavní, přípustné, nebo podmíněně přípustné funkční využití.

Prostorové uspořádání: -.

Poučení

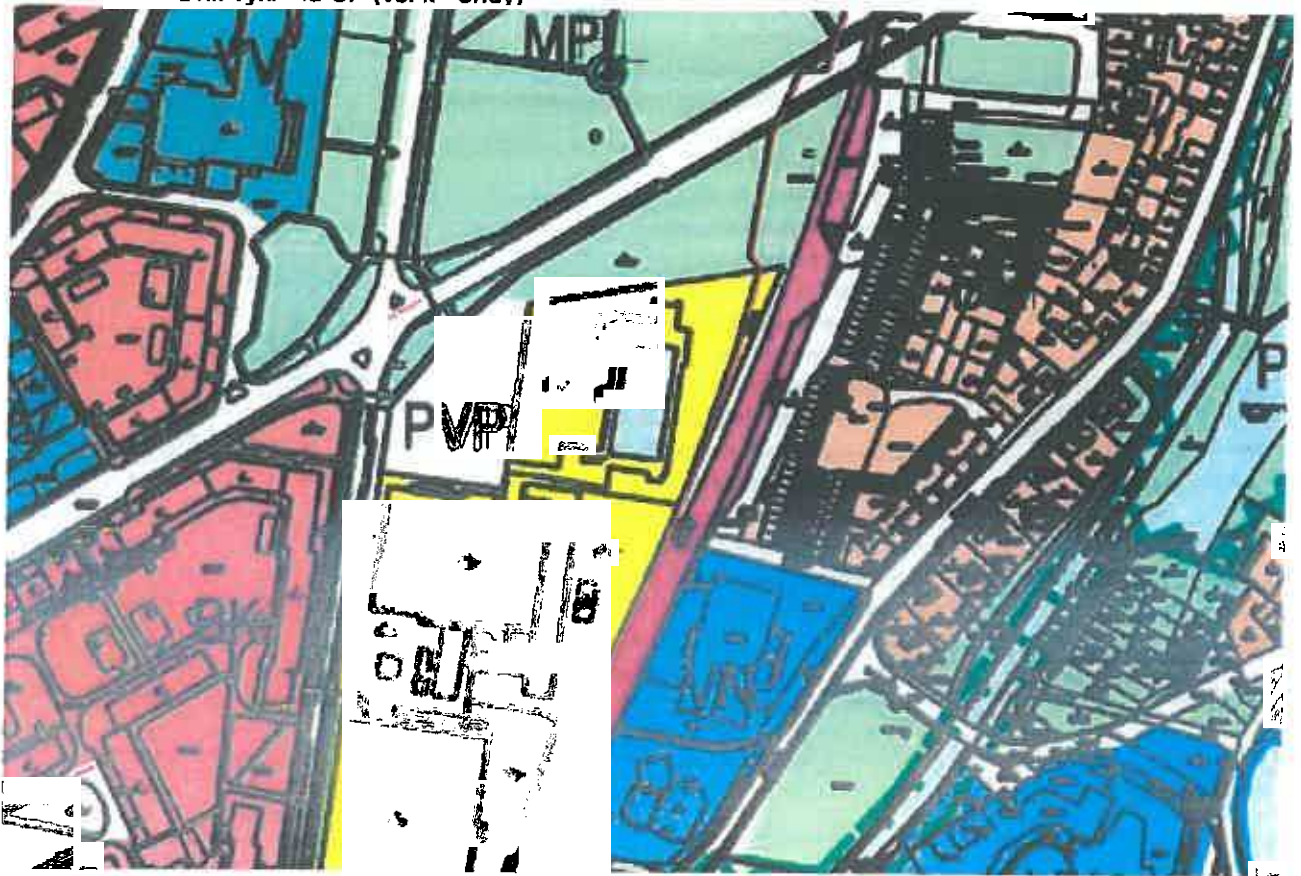
Dle § 21 odst. 3 stavebního zákona poskytnutá územně plánovací informace platí 1 rok ode dne jejího vydání, pokud v této lhůtě orgán, který ji vydal, žadateli nesdělí, že došlo ke změně podmínek, za kterých byla vydána.

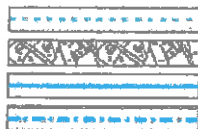


Výkres oddělení územního plánování

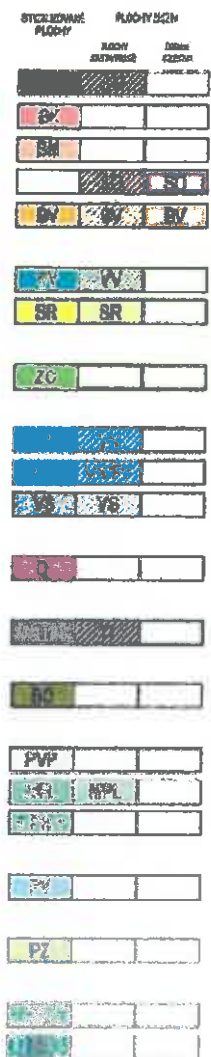
Příloha:

výtaz z hl. výkresu ÚP (vč. legendy)





HRANICE ŘÍČENÍHO ÚZEMÍ
 PLOCHOVIS (XN) - STAV NE DÍL 31.3.2016
 HRANICE ZASTAVĚNÉHO ÚZEMÍ
 HRANICE ZASTAVITELNÝCH PLOCH



PLOCHY S ROZDÍLNÝM ZPŮSOBEM VYUŽITÍ
 PLOCHY SMÍŠENÉ OBYTNÉ
 PLOCHY SMÍŠENÉ OBYTNÉ - MĚSTSKÉ-IO JÁDRA
 PLOCHY SMÍŠENÉ OBYTNÉ - BYDLENÍ MĚSTSKÉ KOLEKTIVNÍ
 PLOCHY SMÍŠENÉ OBYTNÉ - BYDLENÍ MĚSTSKÉ INDIVIDUÁLNÍ
 PLOCHY SMÍŠENÉ OBYTNÉ - BYDLENÍ MĚSTSKÉ
 PLOCHY SMÍŠENÉ OBYTNÉ - BYDLENÍ VENKOVSKÉ
 PLOCHY OBČANSKÉHO VYBAVENÍ
 PLOCHY OBČANSKÉHO VYBAVENÍ - VEŘEJNÉ VYBAVENÍ
 PLOCHY OBČANSKÉHO VYBAVENÍ - SPORTA REKREACE
 PLOCHY REKREACE
 PLOCHY REKREACE - ZAHŘADKÁŘSKÁ OMTOVÉ OSADY
 PLOCHY VÝROBY A SKLADOVÁNÍ
 PLOCHY VÝROBY NERUŠÍCÍ, OBCHODU A SLUŽEB
 PLOCHY VÝROBY NERUŠÍCÍ, OBCHODU A SLUŽEB - FOTOVOLTICKÁ ELEKTŘÁRNA
 PLOCHY VÝROBY A SKLADOVÁNÍ
 PLOCHY DOPRAVNÍ INFRASTRUKTURY
 PLOCHY DOPRAVNÍ INFRASTRUKTURY
 PLOCHY TECHNICKÉ INFRASTRUKTURY
 PLOCHY TECHNICKÉ INFRASTRUKTURY
 PLOCHY SPECIFICKÉ
 PLOCHY SPECIFICKÉ - PLOCHY BEZPEČNOSTI A OBRANY
 PLOCHY VEŘEJNÝCH PROSTRANSTVÍ
 PLOCHY VEŘEJNÝCH PROSTRANSTVÍ
 PLOCHY VEŘEJNÝCH PROSTRANSTVÍ - MĚSTSKÉ PARKY A LESOPARKY
 PLOCHY VEŘEJNÝCH PROSTRANSTVÍ - HRADY
 PLOCHY VODNÍ A VODNOSPŮSOBNÉ
 PLOCHY VODNÍ A VODNOSPŮSOBNÉ
 PLOCHY ZEMĚDĚLSKÉ
 PLOCHY ZEMĚDĚLSKÉ
 PLOCHY LESNÍ
 PLOCHY LESNÍ
 PLOCHY LESNÍ - MĚSTSKÉ LESY - LESY ZVLÁŠTNÍHO URČENÍ



Váš dopis zn.: **elektronické podání**
 Ze dne: **05.06.2023**
 Naše značka: **1SCVZAD15926**
 Vyřizuje: **1. SčV, a.s.**
 (automatické vyjádření)
 Tel./fax: **840 111 322**
 Mobil: **601 275 275**
 E-mail: **Info@1scv.cz**
 Datum: **05.06.2023**

Adresa žadatele:
Město Příbram
Tyršova 108
26101 Příbram

Vyjádření společnosti 1.SčV, a.s. k předprojektové přípravě

Název akce:	Přestavba venkovního bazénu Aquapark, Příbram		
Účel vyjádření:	Existence zařízení		
Lokalizační údaje:	Okres:	Příbram	
	Obec:	Příbram	
	Katastrální území, parcelní číslo:	Březové Hory, 715/107 pozemková	
Zájmové území:	Vymezeno v situaci uvedené v příloze		
Kontaktní osoba:			
Kontakt. údaje: tel., e-mail	608153223, vladimir.horek@pribram.eu		
Vlastník dotčené IS:	Město Příbram		
Platnost vyjádření:	jeden rok ode dne vyhotovení*		

* Vyjádření pozbývá platnost po vypršení jeho lhůty. V případě potřeby si vyžádejte vyjádření nové.

Toto vyjádření o existenci zařízení nenahrazuje vyjádření k možnosti napojení dané akce na vodohospodářské sítě v provozování 1. SčV, a.s. Pro uvedené je nutné podat novou následnou žádost (viz odkazy na žádosti níže).

Toto vyjádření o existenci zařízení nenahrazuje vyjádření k projektové dokumentaci pro vydání příslušného rozhodnutí ani souhlas se stavbou. Pro uvedené je nutné podat novou následnou žádost (viz odkazy na žádosti níže).

Ve Vašem zájmovém území se nachází zařízení v provozování společností 1. SčV, a.s. a jejich ochranná pásma. Konkrétně se jedná o :

Kanalizační řad DN<500, Kanalizační řad DN>=500, Připojka kanalizace

V případě, že se konkrétně jedná o: Ochranné pásmo vod. zdroje, je nutné si stanovené podmínky omezení vyžádat u provozovatele.

V příloze Vám zasiláme zákres uvedeného zařízení. Zákres liniového vedení slouží pouze jako orientační informace o jeho existenci a nenahrazuje skutečné umístění zařízení v zájmovém území.

Případná existence vodovodních a kanalizačních přípojek či vnitřního vodovodu a kanalizace není součástí poskytnutého vyjádření, jelikož tato zařízení nejsou v provozování nebo servisování společnosti 1. SčV, a. s. Umístění těchto zařízení je nutné ověřit u vlastníků příslušných staveb či pozemků (vlastníkem vodovodní nebo kanalizační přípojky, popřípadě jejich části zřízených před nabytí účinnosti Zákona č. 274/2001 Sb. o vodovodech a kanalizacích v platném znění, je vlastník pozemku nebo stavby připojené na vodovod nebo kanalizaci, neprokáže-li se opak).

Dále upozorňujeme, že se ve Vašem zájmovém území mohou nacházet vodohospodářská zařízení ve správě jiných provozovatelů a rovněž zařízení ve výstavbě či zařízení zrušená. Všechna tato zařízení nejsou v poskytnutém vyjádření zohledněna.

V případě zájmu o digitální podobu vodohospodářského zařízení si založte novou žádost (viz odkazy na žádosti níže).

Skutečné umístění zařízení je nutné před zahájením stavby vytýčit přímo na místě, nejlépe však ještě před zahájením projektových prací. Vytrasování je možné provést pouze na vodivých materiálech, na ostatních je potřeba k určení přesné trasy provést průzkumné sondy. Vytýčení skutečného umístění zařízení je možné objednat u 1.SčV, a.s. na tel. 840 111 322 info@1scv.cz.

Držte ochranné pásmo vodovodu a kanalizace dle zákona č. 274/2001 Sb. v platném znění a ČSN 73 6005 prostorové uspořádání sítí technické vybavení (hlavní zásady, které se vztahují i na ochranné pásma). V místě křížení je nutné použít ochranné konštrukce, které oddělí vedení na obě strany. Nad kanalizační stokou, kanalizačními přípojkami, odvodňovacími systémy, vodovodními přípojkami a v jejich ochranných pásmech nesmí být postaveny objekty s výškovými úpony dle výškových úponových

tabulek. U všech staveb musí být v rámci ochranných pásem vodovodu a kanalizace vybudovány přípojky, které umožní vyhledávání a odstranění závad. Při provádění prací v ochranných pásmech vodovodu a kanalizace je nutné dodržovat předepsané bezpečnostní opatření. V případě havárie vodovodu nebo kanalizace je nutné okamžitě informovat na číslo 112.

Držte ochranné pásmo vodovodu a kanalizace dle zákona č. 274/2001 Sb. v platném znění a ČSN 73 6005 prostorové uspořádání sítí technické vybavení (hlavní zásady, které se vztahují i na ochranné pásma). V místě křížení je nutné použít ochranné konštrukce, které oddělí vedení na obě strany. Nad kanalizační stokou, kanalizačními přípojkami, odvodňovacími systémy, vodovodními přípojkami a v jejich ochranných pásmech nesmí být postaveny objekty s výškovými úpony dle výškových úponových

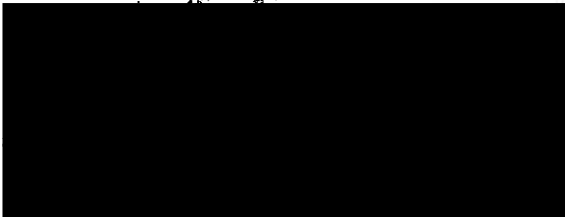
tabulek. U všech staveb musí být v rámci ochranných pásem vodovodu a kanalizace vybudovány přípojky, které umožní vyhledávání a odstranění závad. Při provádění prací v ochranných pásmech vodovodu a kanalizace je nutné dodržovat předepsané bezpečnostní opatření. V případě havárie vodovodu nebo kanalizace je nutné okamžitě informovat na číslo 112.

Držte ochranné pásmo vodovodu a kanalizace dle zákona č. 274/2001 Sb. v platném znění a ČSN 73 6005 prostorové uspořádání sítí technické vybavení (hlavní zásady, které se vztahují i na ochranné pásma). V místě křížení je nutné použít ochranné konštrukce, které oddělí vedení na obě strany. Nad kanalizační stokou, kanalizačními přípojkami, odvodňovacími systémy, vodovodními přípojkami a v jejich ochranných pásmech nesmí být postaveny objekty s výškovými úpony dle výškových úponových

tabulek. U všech staveb musí být v rámci ochranných pásem vodovodu a kanalizace vybudovány přípojky, které umožní vyhledávání a odstranění závad. Při provádění prací v ochranných pásmech vodovodu a kanalizace je nutné dodržovat předepsané bezpečnostní opatření. V případě havárie vodovodu nebo kanalizace je nutné okamžitě informovat na číslo 112.

S pozdravem

1.SčV, a.s.



Následnou žádost o poskytnutí údajů o umístění zařízení vyžádáte **zde**.

Následnou žádost o poskytnutí údajů o umístění zařízení vyžádáte **zde**.

Následnou žádost o poskytnutí údajů o umístění zařízení vyžádáte **zde**.

Následnou žádost o poskytnutí údajů o umístění zařízení vyžádáte **zde**.

1.SčV, a.s. Pražská


















Příloha: situace zájmového území

Příloha k žádosti o poskytnutí informace ze dne: **05.06.2023**

Naše značka: **1SCVZAD15926**

Situace zájmového území



- | | | |
|--|--|---|
|  Úsek vodovodního řadu |  Úsek kanalizačního řadu |  Linie elektro |
|  Úsek vodovodního řadu |  Úsek kanalizačního řadu: dešťová |  Ochranné pásmo: I. stupeň |
|  Úsek vodovodní přípojky |  Úsek kanalizační přípojky |  Ochranné pásmo: II. stupeň |
|  Úsek vodovodní přípojky |  Úsek kanalizační přípojky: dešťová |  Ochranné pásmo: III. stupeň |
|  Úsek vodovodního řadu: mimo provoz |  Úsek kanalizačního řadu: mimo provoz |  Ostatní |
|  Úsek vodovodního řadu: zrušeno |  Úsek kanalizačního řadu: zrušeno | |

Stránka 3 ze 3



NAŠE ZNAČKA
0101952554

VYŘÍZENO DNE
06.06.2023

Sdělení o existenci energetického zařízení, sítě pro elektronickou komunikaci nebo zařízení technické infrastruktury v majetku společnosti ČEZ Distribuce, a. s., pro akci:

Přestavba venkovního bazénu Aquapark, Příbram

Vážený zákazníku,

Na základě Vaší žádosti 0101952554 ze dne 05.06.2023 Vám zasíláme sdělení o existenci energetického zařízení, sítě pro elektronickou komunikaci nebo zařízení technické infrastruktury v majetku společnosti ČEZ Distribuce, a. s., ve Vámi vymezeném zájmovém území.

Dovolujeme si Vás upozornit, že sdělení nenahrazuje vyjádření provozovatele distribuční soustavy k projektové dokumentaci pro územní nebo stavební řízení, k připojení nového odběru, zdroje elektrické energie nebo k navýšení rezervovaného příkonu a výkonu a s výjimkou havárií ani souhlas s činností v ochranném pásmu.

Toto sdělení je platné do 06.12.2023 a je jedním z podkladů pro zpracování projektové dokumentace, pokud je taková dokumentace zpracovávána.

V majetku ČEZ Distribuce, a. s., se na Vámi uvedeném zájmovém území nachází nebo ochranným pásmem zasahuje energetické zařízení typu:

	síť NN	síť VN	síť VVN
Podzemní síť		sřet	
Nadzemní síť			

Stanice	
---------	--

V majetku ČEZ Distribuce, a. s., se na Vámi uvedeném zájmovém území nachází nebo ochranným pásmem zasahuje síť pro elektronickou komunikaci typu:

	síť pro elektronickou komunikaci
Podzemní síť	
Nadzemní síť	

Zařízení technické infrastruktury zahrnuje zejména vodovodní, kanalizační a plynové přípojky pro objekty ČEZ Distribuce a. s., a dále pak další podzemní a nadzemní zařízení sloužící pro provoz distribuční sítě. V majetku ČEZ Distribuce, a. s., se na Vámi uvedeném zájmovém území nachází nebo ochranným pásmem zasahuje zařízení technické infrastruktury:

	zařízení technické infrastruktury
Nadzemní nebo podzemní	



Energetické zařízení (mimo nadzemních sítí NN), zařízení sítě pro elektronickou komunikaci a zařízení technické infrastruktury je chráněno ochranným pásmem podle § 46 zákona č. 458/2000 Sb., o podmínkách podnikání a o výkonu státní správy v energetických odvětvích a o změně některých zákonů (energetický zákon), ve znění pozdějších předpisů. Přibližný průběh tras energetických zařízení, sítě pro elektronickou komunikaci (v trase kabelového vedení může být uloženo několik kabelů energetických i komunikačních) a tras zařízení technické infrastruktury zasíláme v příloze tohoto dopisu.

V případě existence podzemních energetických zařízení, sítě pro elektronickou komunikaci nebo zařízení technické infrastruktury je povinností stavebníka alespoň 14 dní před započatím zemních prací požádat telefonicky na 800 850 860 nebo e-mailem na info@cezdistribuce.cz o tzv. vytyčení trasy podzemního zařízení, sítě pro elektronickou komunikaci nebo zařízení technické infrastruktury. O vytyčení lze požádat pouze na základě vydaného sdělení o existenci energetického zařízení, sítě pro elektronickou komunikaci nebo zařízení technické infrastruktury, a to (mimo havárií) nejpozději 30 dní před koncem jeho platnosti.

Dojde-li k obnažení podzemního vedení nebo k poškození energetického zařízení, sítě pro elektronickou komunikaci nebo zařízení se sítí pro elektronickou komunikaci související nebo zařízení technické infrastruktury ve vlastnictví ČEZ Distribuce, a. s., nahláste nám prosím tuto skutečnost bezodkladně jako poruchu na bezplatnou linku 800 850 860.

Pokud uvažovaná akce nebo činnost zasáhne do ochranného pásma nadzemních vedení, trafostanic nebo sítě pro elektronickou komunikaci, popř. bude po vytyčení zjištěno, že zasahuje do ochranného pásma podzemních energetických zařízení nebo zařízení pro elektronickou komunikaci, je nutné písemně požádat společnost ČEZ Distribuce, a. s., o souhlas s činností v ochranném pásmu (formulář je k dispozici na www.cezdistribuce.cz v části Formuláře / Činnosti v ochranných pásmech, kontaktní údaje pro podání Vaší žádosti naleznete v zápatí). Jestliže uvažovaná akce vyvolá potřebu dílčí změny trasy vedení nebo přemístění některých prvků energetického zařízení nebo sítě pro elektronickou komunikaci včetně souvisejícího zařízení, je nutné včas společnost ČEZ Distribuce, a. s., požádat o přeložku zařízení podle § 47 energetického zákona.

Zároveň Vás upozorňujeme, že v zájmovém území se může nacházet také energetické zařízení, síť pro elektronickou komunikaci nebo zařízení technické infrastruktury, které není v majetku společnosti ČEZ Distribuce, a. s.

V souvislosti s výše uvedeným si Vás dovoluujeme upozornit, že uvedené sdělení včetně jeho příloh obsahuje skutečnosti tvořící obchodní tajemství společnosti ČEZ Distribuce, a. s. Poskytnuté informace jsou dále také důvěrnými informacemi a obchodně citlivými informacemi společnosti ČEZ Distribuce, a. s. Z výše uvedených důvodů si Vás proto společnost ČEZ Distribuce, a. s., dovoluujeme upozornit, že s poskytnutými informacemi je potřeba nakládat dle platných právních předpisů, v opačném případě se vystavujete postihu ve smyslu platné právní úpravy. V této souvislosti si Vás dále dovoluujeme upozornit, že požadované informace nesmí být předány, sděleny, využity, zpřístupněny, či jiným způsobem postoupeny na jakoukoli třetí osobu bez předchozího prokazatelného souhlasu společnosti ČEZ Distribuce, a. s. Informace o existenci energetického zařízení, sítě pro elektronickou komunikaci a zařízení technické infrastruktury mohou být využity pouze pro účel, pro který byly vyžádány.

S pozdravem

ČEZ Distribuce, a. s.
Děčín, Děčín IV-Podmokly
Teplická 874/8
PSČ 405 02
IČ: 24729035

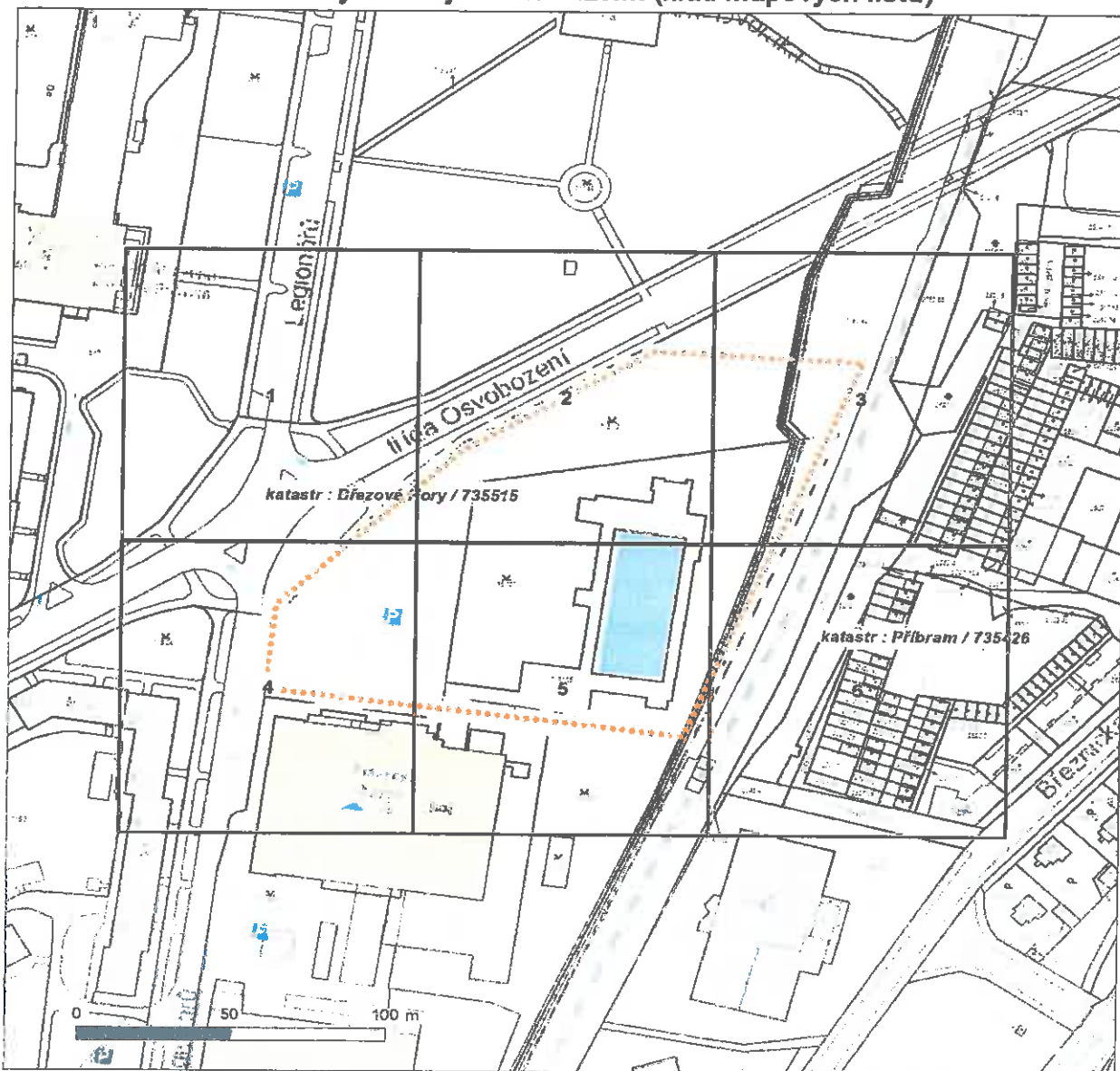
Přílohy

1. Situační výkres zájmového území
2. Podmínky pro provádění činností v ochranných pásmech energetických zařízení, sítě pro elektronickou komunikaci a zařízení technické infrastruktury

Platí pouze se sdělením číslo 0101952554.

Zakreslené polohy zařízení v příloze jsou pouze informativní.

Situační výkres zájmového území (klad mapových listů)



Není-li zobrazena katastrální mapa, zadejte žádost znovu. Katastrální mapa je generována prostřednictvím externí WMS služby, jejíž provoz nezajišťuje společnost ČEZ Distribuce, a. s.

LEGENDA	
Podzemní vedení NN do 1 kV	Stanice do 52 kV - stožárová
Nadzemní vedení NN do 1 kV	Stanice do 52 kV - zděná
Podzemní vedení VN do 35 kV	Transformovna (nad 52 kV)
Nadzemní vedení VN do 35 kV	Probíhající investice ČEZ Distribuce
Podzemní vedení VVN 110 kV	Stanice ČEZ Distribuce ve výstavbě
Nadzemní vedení VVN 110 kV	Zařízení ČEZ Distribuce ve výstavbě
NN přívod odběratele	Hraniče katastrálního území
Zařízení technické infrastruktury	Nadzemní síť pro elektronickou komunikaci
Cizí energetické vedení	Podzemní síť pro elektronickou komunikaci
Zájmové území	HDPE trubka
	<i>Souběhy sítí pro elektronickou komunikaci a energetickým sítím:</i>
	Souběh s podzemním vedením NN do 1 kV
	Souběh s nadzemním vedením NN do 1 kV
	Souběh s podzemním vedením VN do 35 kV
	Souběh s nadzemním vedením VN do 35 kV
	Souběh s podzemním vedením VVN 110 kV
	Souběh s nadzemním vedením VVN 110 kV

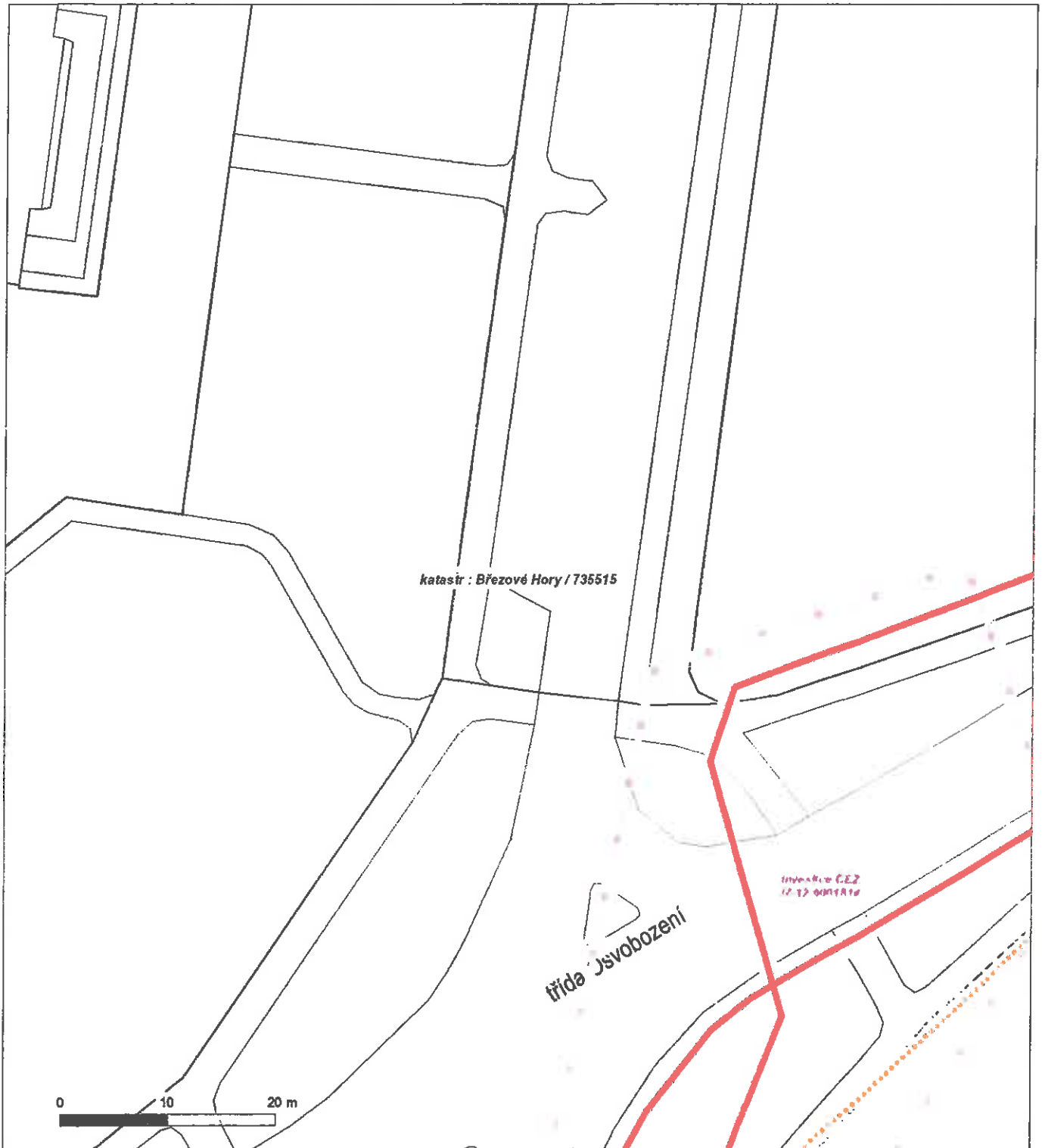
V zájmovém území se nachází investiční akce.



Platí pouze se sdělením číslo 0101952554.

Zakreslené polohy zařízení v příloze jsou pouze informativní.

Situační výkres - list 1

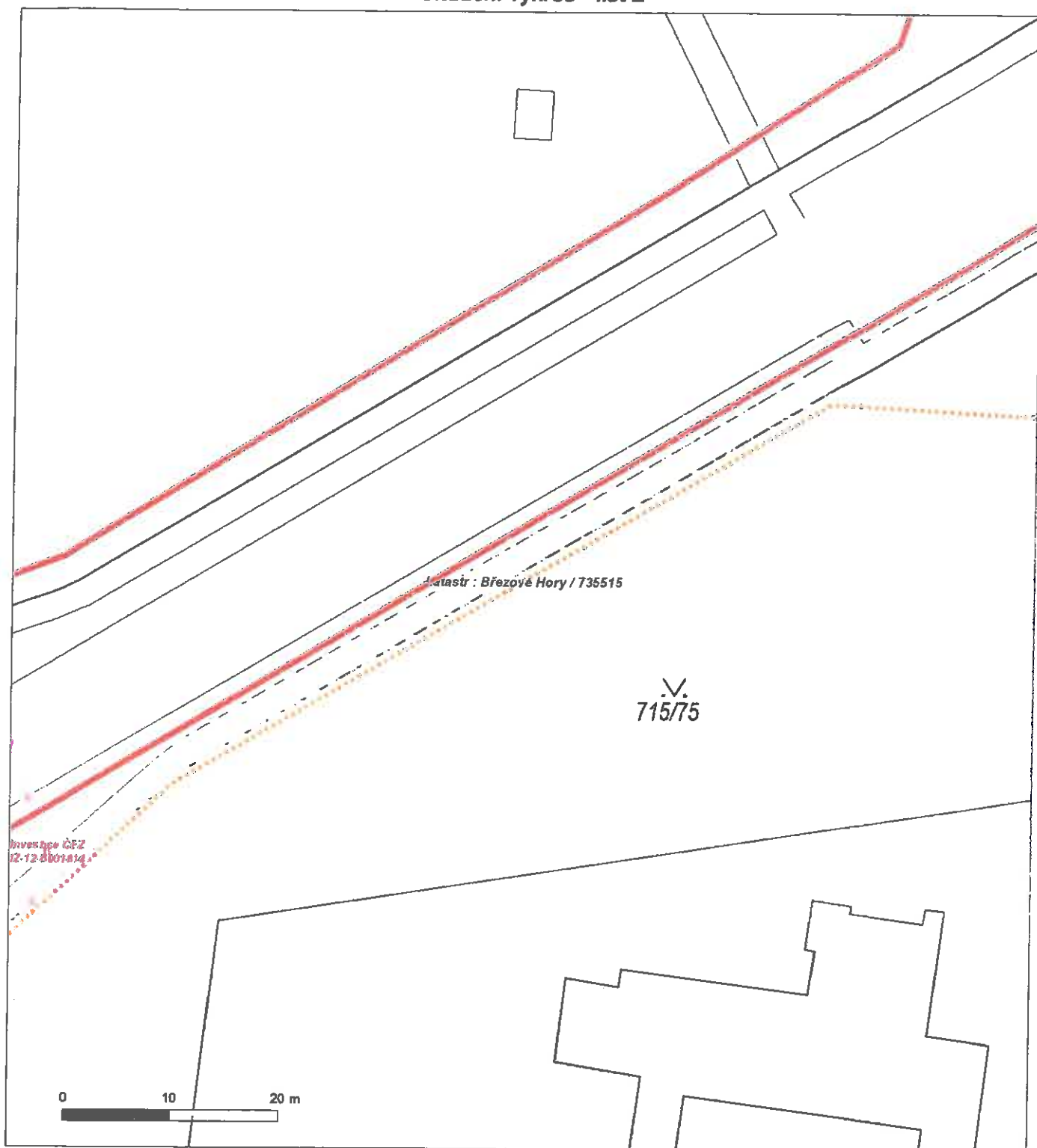


Není-li zobrazena katastrální mapa, zadejte žádost znovu. Katastrální mapa je generována prostřednictvím externí WMS služby, jejíž provoz nezajišťuje společnost ČEZ Distribuce, a. s.

Platí pouze se sdělením číslo 0101952554.

Zakreslené polohy zařízení v příloze jsou pouze informativní.

Situační výkres - list 2

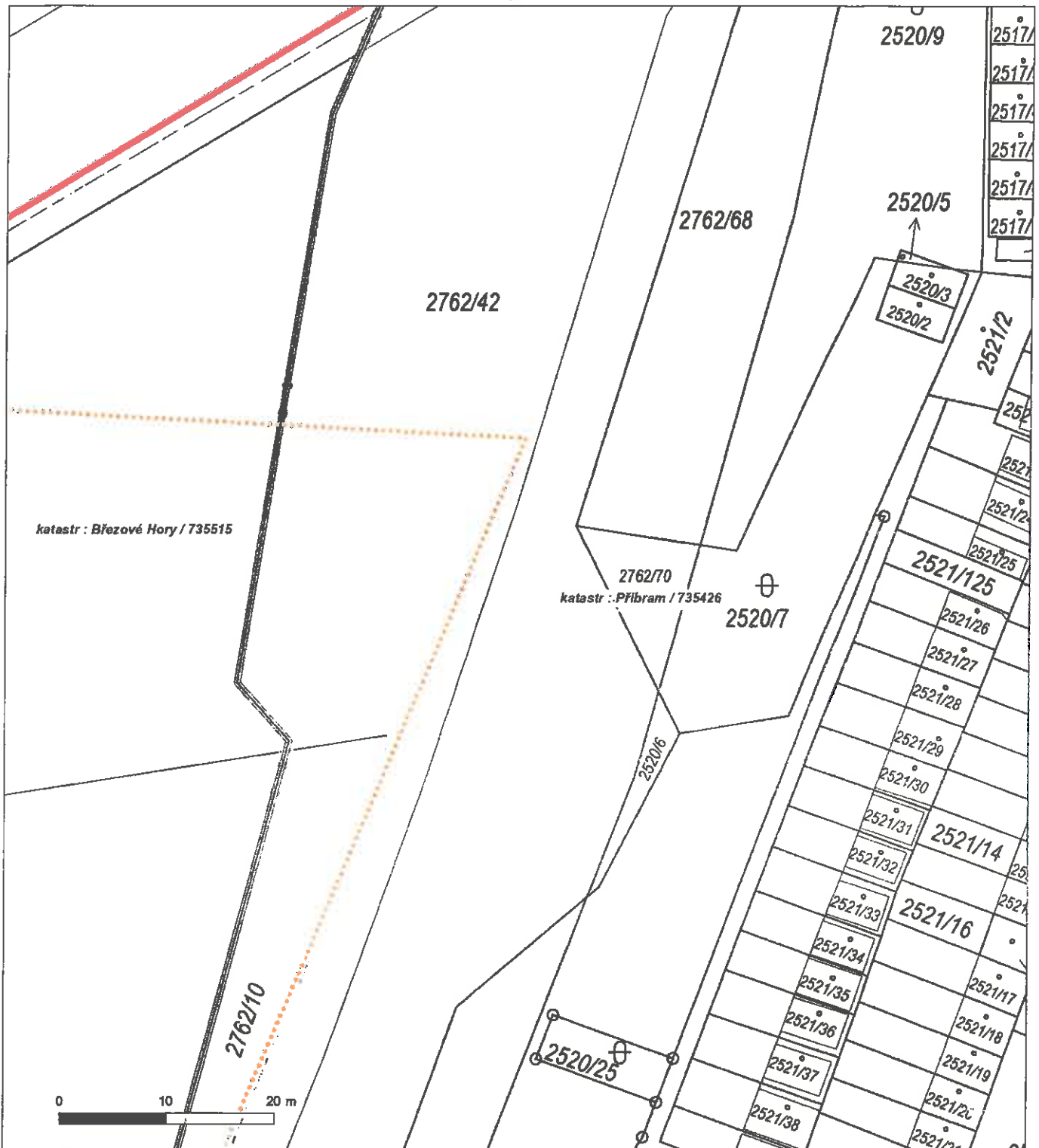


Není-li zobrazena katastrální mapa, zadejte žádost znovu. Katastrální mapa je generována prostřednictvím externí WMS služby, jejíž provoz nezajišťuje společnost ČEZ Distribuce, a. s.

Platí pouze se sdělením číslo 0101952554.

Zakreslené polohy zařízení v příloze jsou pouze informativní.

Situační výkres - list 3



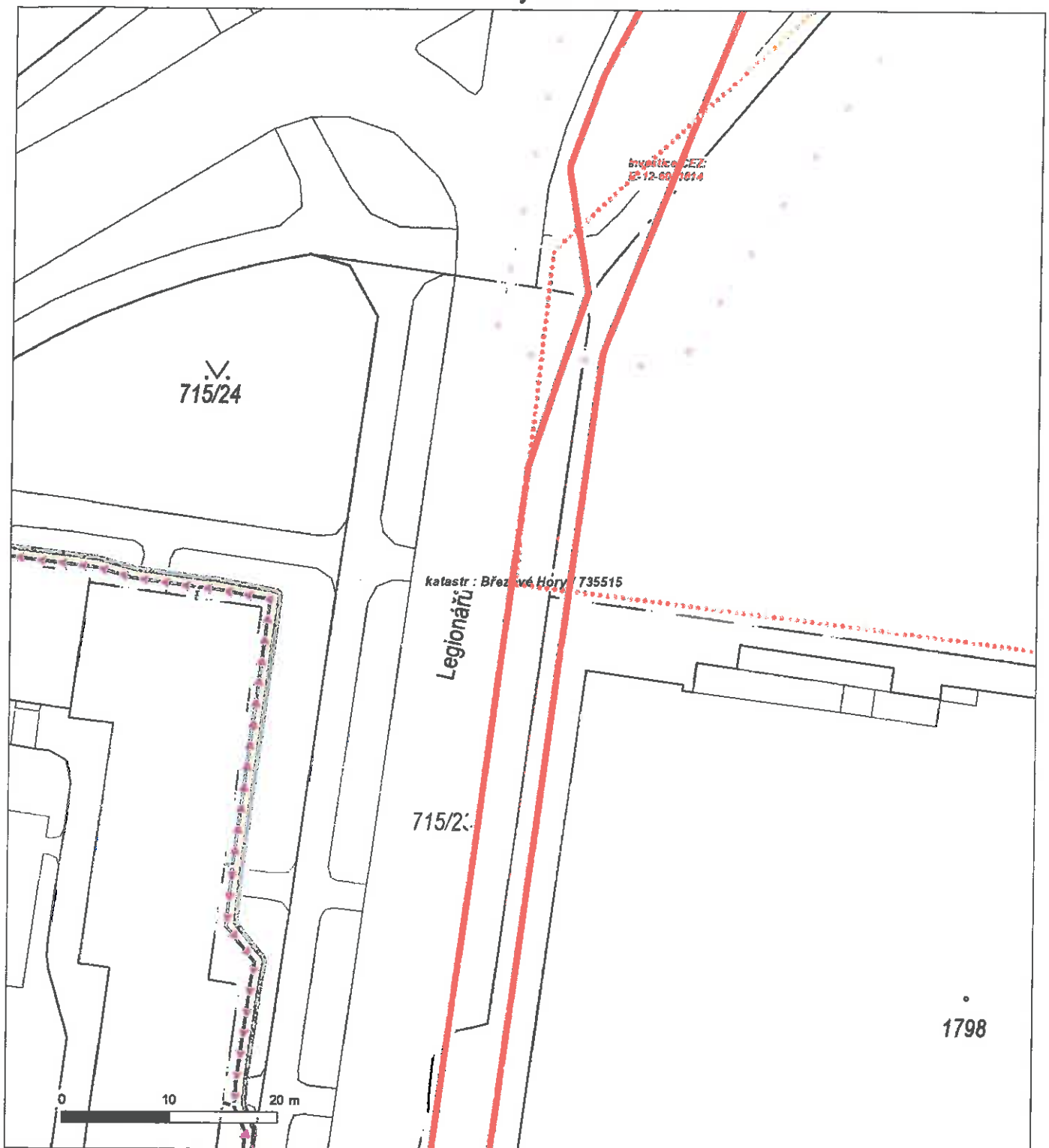
Není-li zobrazena katastrální mapa, zadejte žádost znovu. Katastrální mapa je generována prostřednictvím externí WMS služby, jejíž provoz nezajišťuje společnost ČEZ Distribuce, a. s.



Platí pouze se sdělením číslo 0101952554.

Zakreslené polohy zařízení v příloze jsou pouze informativní.

Situační výkres - list 4



Není-li zobrazena katastrální mapa, zadejte žádost znovu. Katastrální mapa je generována prostřednictvím externí WMS služby, jejíž provoz nezajišťuje společnost ČEZ Distribuce, a. s.

Platí pouze se sdělením číslo 0101952554.

Zakreslené polohy zařízení v příloze jsou pouze informativní.

Situační výkres - list 5



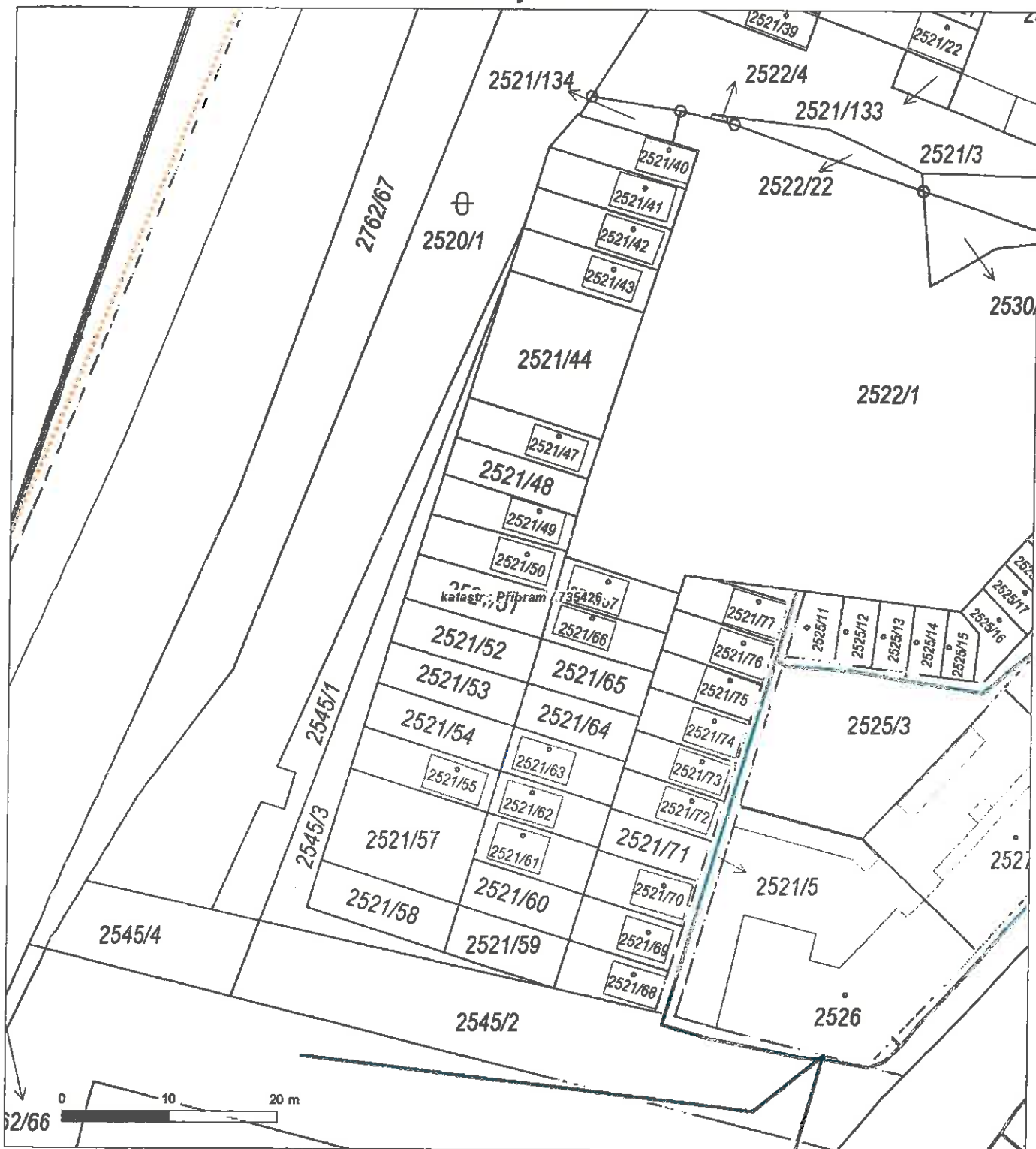
Není-li zobrazena katastrální mapa, zadejte žádost znovu. Katastrální mapa je generována prostřednictvím externí WMS služby, jejíž provoz nezajišťuje společnost ČEZ Distribuce, a. s.



Platí pouze se sdělením číslo 0101952554.

Zakreslené polohy zařízení v příloze jsou pouze informativní.

Situační výkres - list 6



Není-li zobrazena katastrální mapa, zadejte žádost znovu. Katastrální mapa je generována prostřednictvím externí WMS služby, jejíž provoz nezajišťuje společnost ČEZ Distribuce, a. s.



naše značka
5002836331
vyřizuje
Jaroslav Kápička
datum
05.06.2023

Město Příbram
Tyršova 108
26101 Příbram

Věc:
Přestavba venkovního bazénu Aquapark, Příbram

K.ú. - p.č.: Březové Hory, Příbram

Stavebník: Město Příbram, Tyršova 108, 26101 Příbram

Účel stanoviska: Informace o poloze a průběhu plynárenského zařízení

GasNet, s.r.o., jako provozovatel distribuční soustavy (PDS) a technické infrastruktury, zastoupený GasNet Služby, s.r.o., vydává toto stanovisko:

TOTO STANOVISKO SLOUŽÍ POUZE JAKO SDĚLENÍ O POLOZE A PRŮBĚHU PLYNÁRENSKÝCH ZAŘÍZENÍ A PLYNOVODNÍCH PŘÍPOJEK (dále jen PZ) V ZÁJMOVÉM ÚZEMÍ VYZNAČENÉM V PŘÍLOZE.

STANOVISKO BYLO VYGENEROVÁNO NA ZÁKLADĚ VAŠÍ ŽÁDOSTI AUTOMATICKY.

V zájmovém území vyznačeném v příloze tohoto stanoviska, nebo jeho blízkosti se **NACHÁZÍ PROVOZOVANÁ PZ** ve vlastnictví nebo správě GasNet s.r.o. - viz příloha s informativní polohou PZ a informací v legendě.

Upozorňujeme, že v zájmovém území vyznačeném v příloze tohoto stanoviska se mohou nacházet PZ, která jsou ve fázi výstavby a doposud nebyla předána GasNet s.r.o. k provozování. Taktéž se v zájmovém území mohou nacházet PZ jiných vlastníků či správců, případně i dlouhodobě nefunkční/neprovozaná PZ bez dostupných informací o jejich poloze a vlastnictví. Tato PZ **NEJSOU** v příloze vyznačena a **NEJSOU** předmětem tohoto stanoviska.

TOTO STANOVISKO NELZE POUŽÍT PRO:

- pro zahájení stavební činnosti v ochranném a bezpečnostním pásmu PZ včetně objednání vytyčení za tímto účelem
- jednání s orgány státní správy ve věcech územního plánování a stavebního řádu dle zákona č. 183/2006 Sb. v platném znění ve věci územního řízení, řízení o územním souhlasu, veřejnoprávní smlouvy pro umístění stavby, zjednodušeného územní řízení, ohlášení, stavebního řízení, společného územního a stavebního řízení, vodoprávního rozhodnutí, veřejnoprávní smlouvy o provedení stavby nebo oznámení stavebního záměru s certifikátem autorizovaného inspektora.

TOTO STANOVISKO LZE POUŽÍT POUZE PRO:

- objednání vytyčení polohy PZ za účelem zpracování projektové dokumentace stavby
Vytyčení provede příslušná provozní oblast ZDARMA.
Formulář a kontakt naleznete na <https://www.gasnet.cz/cs/ds-vytyceni-pz/>.

Při podání žádosti uveďte žadatel naší značku (číslo jednací) uvedenou v úvodu tohoto stanoviska. O provedeném vytyčení trasy bude sepsán protokol.

POKUD HODLÁTE POUŽÍT POSKYTNUTÉ INFORMACE PRO ZPRACOVÁNÍ PROJEKTOVÉ DOKUMENTACE (dále jen PD) ZA ÚČELEM ZÍSKÁNÍ SOUHLASU SE STAVEBNÍ ČINNOSTÍ V OCHRANNÉM A BEZPEČNOSTNÍM PÁSMU PZ, SDĚLUJEME VÁM TYTO DALŠÍ INFORMACE:

GasNet Služby, s.r.o.
Plynárenská 499/1 · Zábřovice · 602 00 Brno · T 555 90 10 10 · www.gasnet.cz
IČ: 27935311 · DIČ: CZ27935311
Zápis do obchodního rejstříku: Krajský soud v Brně, sp. zn. C 57165, dne 26. 7. 2007
Certificate of incorporation: Regional Court in Brno, ref. number C 57165, on 26th July 2007

Zákaznická linka GasNet 555 90 10 10, info@gasnet.cz, www.gasnet.cz



1) O poskytnutí polohy stávajících PZ ve správě GasNet, s.r.o. v digitální podobě (DWG) lze požádat prostřednictvím služby **Vektorová data**, která je dostupná na <https://dpo.gasnet.cz/zadost-o-vektorova-data>. Tato služba je určena odborné veřejnosti (projekční firmy) a obcím a krajům (oblast územního plánování).

2) PD, ve které budou zakreslena PZ dle poskytnutých mapových nebo digitálních podkladů, požadovatele předložit k odsouhlasení podáním žádosti na portálu Distribuce plynárenství <https://dpo.gasnet.cz/zadost-o-stanovisko>. Tato povinnost je dána ustanovením zákona č. 458/2000 Sb., §68 a §69.

3) PD bude vypracována podle směrnice stavebního zákona č. 183/2006 Sb. ve znění pozdějších předpisů.

Společnost GasNet, s.r.o. poskytuje tyto služby za podmínek uvedených v **Podmínkách poskytnutí vektorových dat** a **Podmínkách poskytnutí polohy stávajících PZ**.

Podmínky poskytnutí vektorových dat a polohy stávajících PZ jsou dostupné na <https://dpo.gasnet.cz/zadost-o-vektorova-data> a <https://dpo.gasnet.cz/zadost-o-stanovisko>.

Podmínky poskytnutí polohy stávajících PZ jsou dostupné na <https://dpo.gasnet.cz/zadost-o-stanovisko>.

Podmínky poskytnutí polohy stávajících PZ jsou dostupné na <https://dpo.gasnet.cz/zadost-o-stanovisko>.

V případě potřeby kontaktujte společnost GasNet, s.r.o. na <https://www.gasnet.cz/cs/kontaktni-system/>.

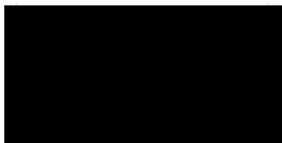
PLYNOVODNÍ PRÁČNOSTI
Požadavky na přípravu nového odhmelného data nebo technické změny u existujícího odhmelného data musí být projednány prostřednictvím žádosti o přípravu odhmelného data.

V případě zájmu o výpis plynárenství vyzvedněte u nás plánovní díly výtahových výtahů, pokud by byly poskytnuty, a to za účelem poskytnutí informací o stávajících PZ na daném území <https://www.gasnet.cz/cs/zadost-o-vektorova-data>.

Pro více informací o podmínkách poskytnutí vektorových dat a polohy stávajících PZ navštivte naši webovou stránku <https://dpo.gasnet.cz/zadost-o-vektorova-data>.

Za návrh PD, který je předložen s žádostí včetně jejích příloh, je zodpovědný a za plnění odpovídá její zpracovatel. Pokud je třeba poskytnout další stanoviska k jiným částem PD, je to možné.

V případě další korespondence nebo jednání (např. znění stavby) uvádějte naši značku **0000336331** a číslo tohoto stanoviska. Kontakty jsou k dispozici na <https://www.gasnet.cz/cs/kontaktni-system/>.

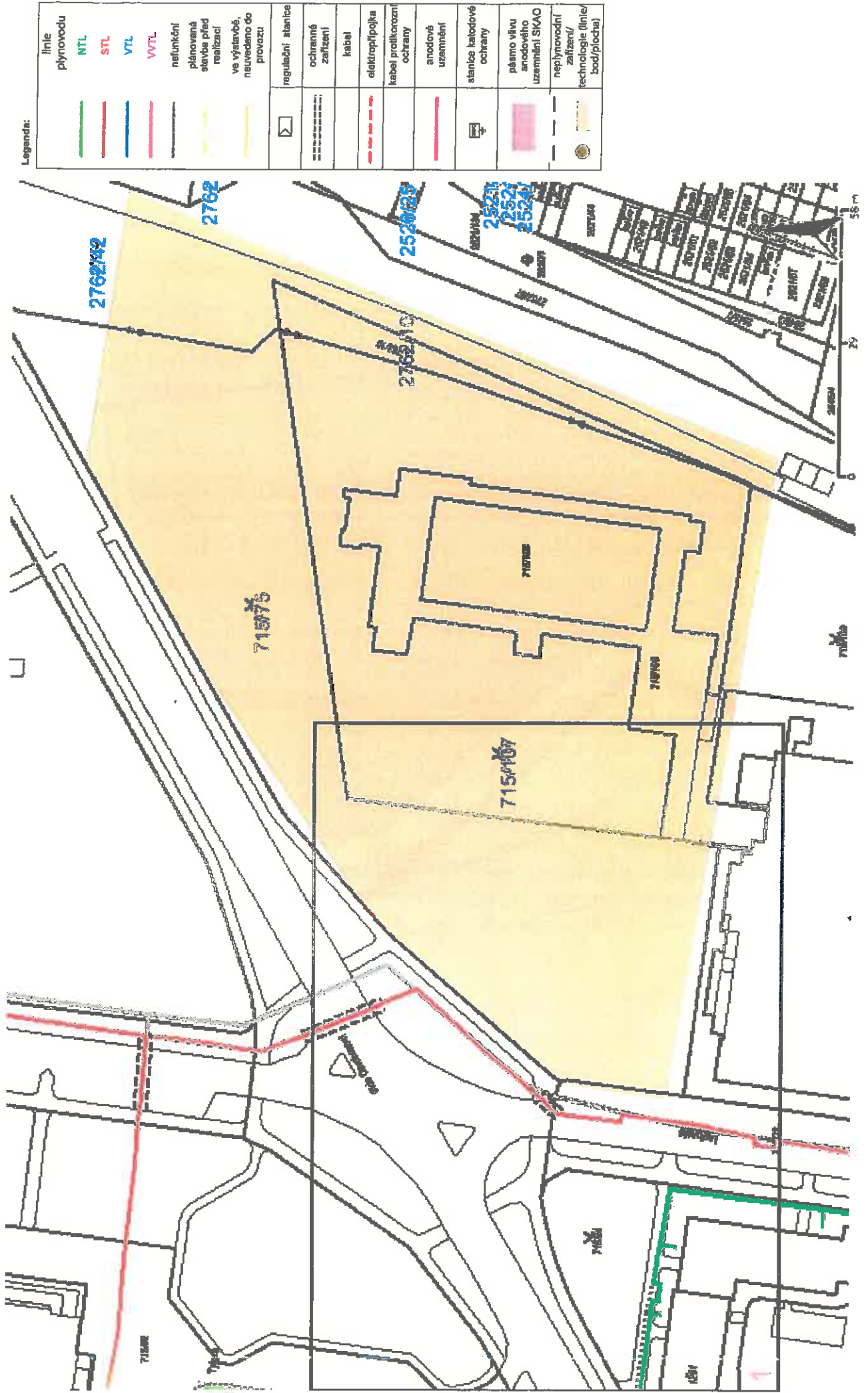


GasNet, s.r.o.
zastoupená společností GasNet Služby, s.r.o., IČ 27935311
Jaroslav Kápička
Vedoucí zpracování externích požadavků
Odbor zpracování externích požadavků

Přílohy: Detailní zakres plynárenského zařízení

Příloha: Detailní zářez plynárenského zařízení. Tato příloha je nedílnou součástí stavebníka č. 5002836331 ze dne 05.06.2023.

Provozovatel DS: GasNet, s.r.o.; Stavebník: Město Příbram, Tyršova 108, 26101 Příbram, K.ú.: Biezové Hory, Příbram.



Příloha: Detailní zakres plynárenského zařízení. Tato příloha je nedílnou součástí stanoviska č. 5002856331 ze dne 05.06.2023.

Provozovatel DS: GasNet, s.r.o.; Stavebník: Město Příbram, Tyršova 108, 26101 Příbram, K.ú. Březové Hory, Příbram.



Legenda:

	linie plynovodu
	NTL
	STL
	VTL
	WVTL
	nefunkční
	plánovaná stavba před realizací
	ve výstavbě, neuvedeno do provozu
	regulační stanice
	ochranné zařízení
	kabel
	elektropřípojka
	kabel protikorozní ochrany
	anodové uzemnění
	stanice katodové ochrany
	pásmo vlivu anodového uzemnění SKAO
	neplynovodní zařízení/technologie (linie/bod/plocha)

**vyjádření o existenci sítě elektronických komunikací
společnosti CETIN a.s.
(„Vyjádření“)**

**A VŠEOBECNÉ PODMÍNKY OCHRANY SÍTĚ ELEKTRONICKÝCH KOMUNIKACÍ
společnosti CETIN a.s.
(„Všeobecné podmínky ochrany SEK“)**

toto Vyjádření a Všeobecné podmínky ochrany SEK je vydané dle ustanovení § 101 zákona č. 127/2005 Sb., o elektronických komunikacích a o změně některých souvisejících zákonů, v platném znění („Zákon o elektronických komunikacích“), a dle ustanovení § 161 zákona č. 183/2006 Sb., o územním plánování a stavebním řádu, v platném znění („Stavební zákon“), a dle příslušných ustanovení zákona č. 89/2012 Sb., občanského zákoníku, v platném znění („Občanský zákoník“)

Číslo jednací: 201585/23

Číslo žádosti: 0123 349 548 („Žádost“)

Název akce („Stavba“)	Bazén Pífbřam	
Důvod vydání Vyjádření („Důvod vyjádření“)	Územně plánovací informace	
Žadatel	Ing. arch. Filip Rajman	
Stavebník	Ing. arch. Filip Rajman	
Zájmové území	Okres	Pífbřam
	Obec	Pífbřam
	Kat. území / č. parcely	Březové Hory; Pífbřam
Platnost Vyjádření	14. 7. 2025 („Den konce platnosti Vyjádření“)	

Žadatel Žádostí určil a vyznačil Zájmové území, jakož i určil Důvod Vyjádření.

Na základě určení a vyznačení Zájmového území Žadatelem a na základě určení Důvodu Vyjádření vydává společnost CETIN a.s. následující Vyjádření:

Dojde ke střetu se sítí elektronických komunikací (dále jen „SEK“) společnosti CETIN a.s.

- (I) Na Žadatelem určeném a vyznačeném Zájmovém území se vyskytuje SEK společnosti CETIN a.s.;
- (II) Společnost CETIN a.s. za podmínky splnění bodu (III) tohoto Vyjádření souhlasí, aby Stavebník a/nebo Žadatel, je-li Stavebníkem v Zájmovém území vyznačeném v Žádosti, provedl Stavbu a/nebo činnosti povolené příslušným správním rozhodnutím vydaným dle Stavebního zákona;
- (III) Stavebník a/nebo Žadatel, je-li Stavebníkem je povinen řídit se Všeobecnými podmínkami ochrany SEK, které jsou nedílnou součástí Vyjádření;
- (IV) Pro případ, že bude nezbytné přeložení SEK, zajistí vždy takové přeložení SEK její vlastník, společnost CETIN a.s. Stavebník, který vyvolal překládku SEK je dle ustanovení § 104 odst. 17 Zákona o elektronických komunikacích povinen uhradit společnosti CETIN a.s. veškeré náklady na nezbytné úpravy dotčeného úseku SEK, a to na úrovni stávajícího technického řešení;
- (V) Pro účely přeložení SEK dle bodu (IV) tohoto Vyjádření je Stavebník povinen uzavřít se společností CETIN a.s. Smlouvu o realizaci překládky SEK.

Číslo jednací: 201585/23

Vyjádření je platné pouze pro Zájmové území určené a vyznačené Žadatelem, jakož i pro Důvod Vyjádření stanovený a určený Žadatelem v Žádosti.

Vyjádření pozbývá platnosti i) v Den konce platnosti Vyjádření, ii) změnou rozsahu Zájmového území či změnou Důvodu Vyjádření uvedeného v Žádosti a/nebo iii) jakýmkoliv porušením kterékoliv povinnosti stanovené Všeobecnými podmínkami ochrany SEK, to vše v závislosti na tom, která ze skutečností rozhodná pro pozbytí platnosti Vyjádření nastane nejdříve.

Společnost CETIN a.s. vydáním tohoto Vyjádření poskytla Žadateli pro Žadatelem určené a vyznačené Zájmové území veškeré informace o SEK dostupné společnosti CETIN a.s. ke dni podání Žádosti.

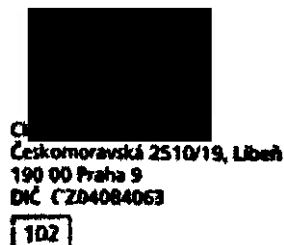
Ze strany společnosti CETIN a.s. může v některých případech docházet ke zpracování Vašich osobních údajů. Ke zpracování Vašich osobních údajů dochází vždy v souladu s platnými právními předpisy. Konkrétní zásady a podmínky zpracování osobních údajů společností CETIN a.s. jsou dostupné na stránce <https://www.cetin.cz/zasady-ochrany-osobnich-udaju>

V případě dotazů k Vyjádření kontaktujte prosím asistenční linku 238 461 111.

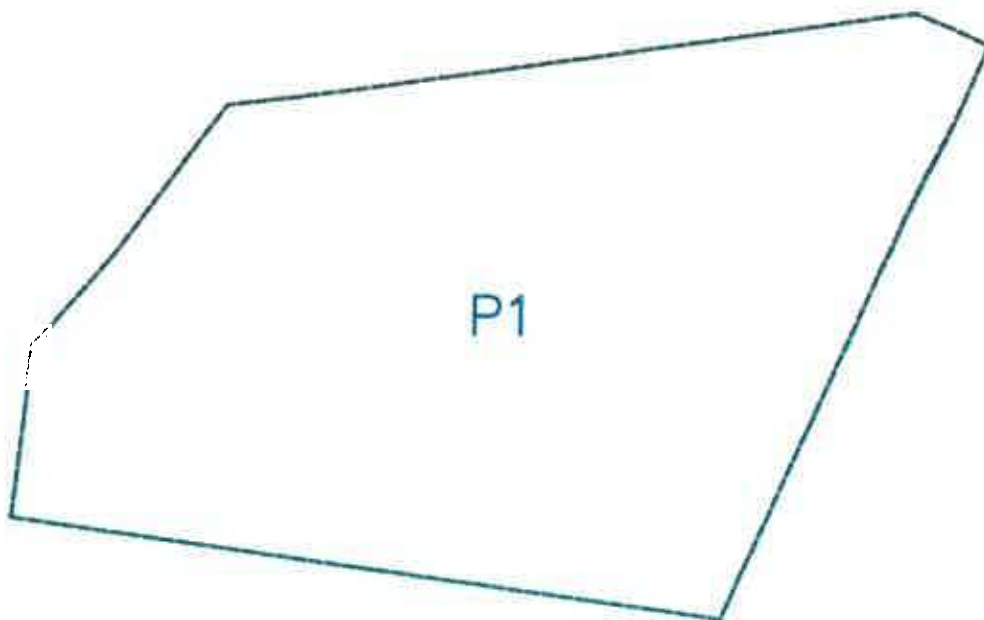
Přílohami Vyjádření jsou:

- *Všeobecné podmínky ochrany SEK*
- *Informace k vytýčení SEK ve vlastnictví společnosti CETIN a.s.
Situční výkres (obsahuje Zájmové území určené a vyznačené Žadatelem a výřezy účelové mapy SEK)*

Vyjádření vydala společnost CETIN a.s. dne: 14. 7. 2023.

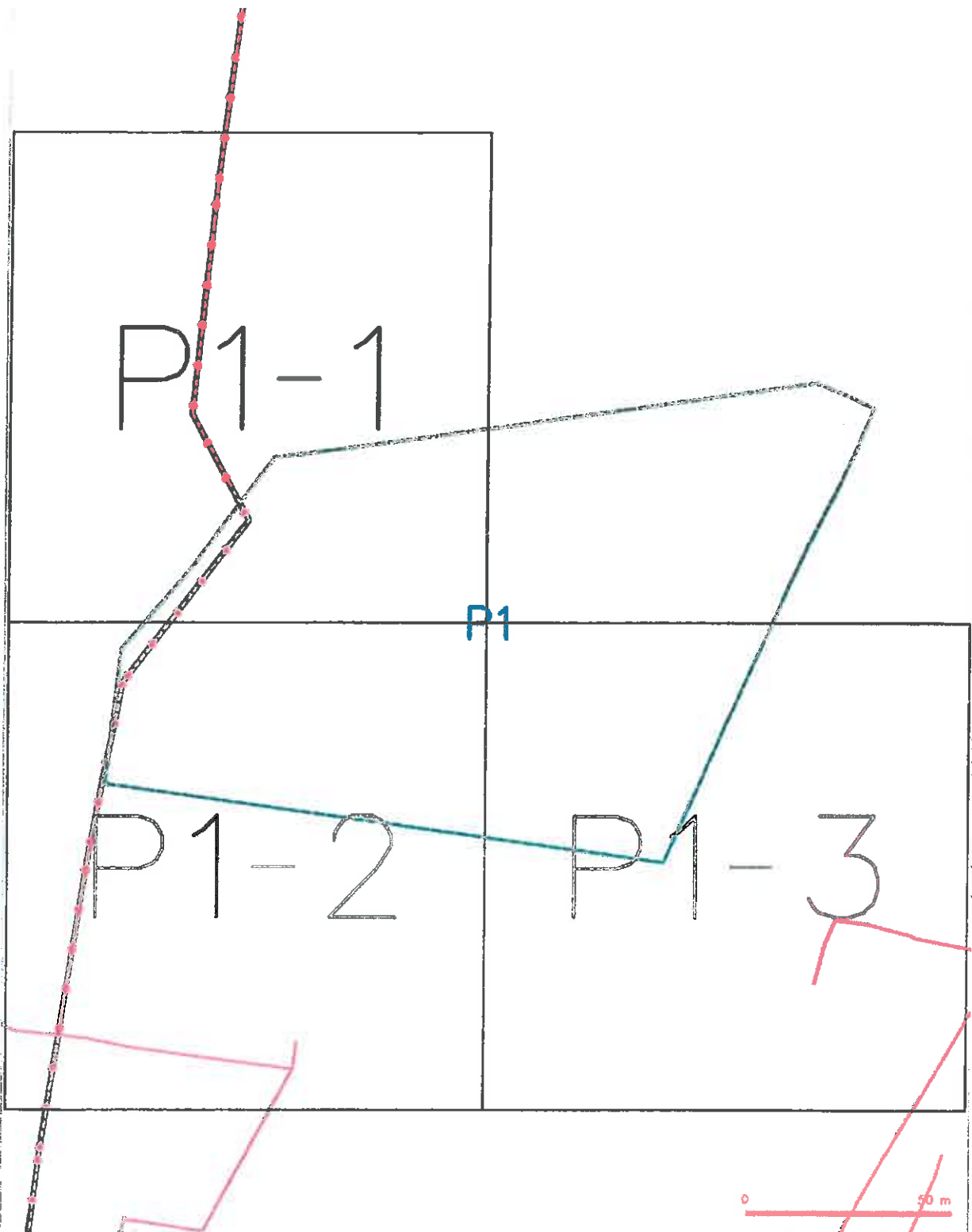


SITUAČNÍ VÝKRES - ZÁJMOVÉ ÚZEMÍ



CETIN a.s.
Československá 25, 15119, Libeň
190 00 Praha 9
IČ: 170404023
[102]

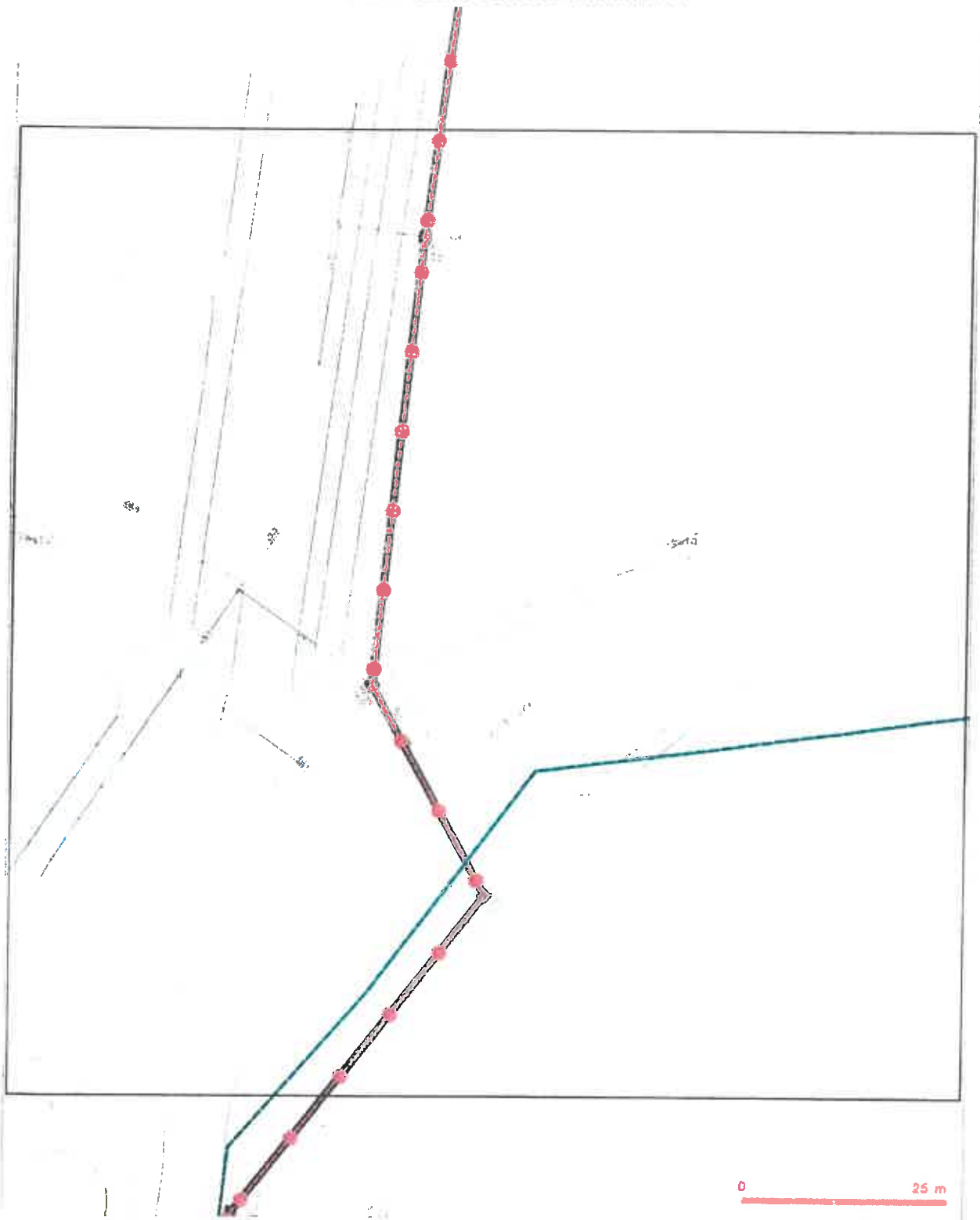
SITUAČNÍ VÝKRES - POLYGON I



LEGENDA

- | | | | |
|--|---|--|---|
| | Mezera v území, která je v současnosti nevyužívána a má být obnovena. | | Mezera v území, která je v současnosti nevyužívána a má být obnovena, s výhledem na budoucí využití. |
| | Mezera v území, která je v současnosti nevyužívána a má být obnovena, s výhledem na budoucí využití. | | Mezera v území, která je v současnosti nevyužívána a má být obnovena, s výhledem na budoucí využití, s výhledem na budoucí využití. |
| | Mezera v území, která je v současnosti nevyužívána a má být obnovena, s výhledem na budoucí využití, s výhledem na budoucí využití. | | Mezera v území, která je v současnosti nevyužívána a má být obnovena, s výhledem na budoucí využití, s výhledem na budoucí využití. |
| | Mezera v území, která je v současnosti nevyužívána a má být obnovena, s výhledem na budoucí využití, s výhledem na budoucí využití. | | Mezera v území, která je v současnosti nevyužívána a má být obnovena, s výhledem na budoucí využití, s výhledem na budoucí využití. |

SITUAČNÍ VÝKRES - POLYGON 1, list kladu P1-1



- | | |
|---|--|
| <ul style="list-style-type: none"> A. Průběh stavebního objektu B. Průběh stavebního objektu C. Průběh stavebního objektu D. Průběh stavebního objektu E. Průběh stavebního objektu | <ul style="list-style-type: none"> Průběh stavebního objektu Průběh stavebního objektu Průběh stavebního objektu Průběh stavebního objektu Průběh stavebního objektu |
|---|--|

SITUAČNÍ VÝKRES - POLYGON 1, list kládu P1-2

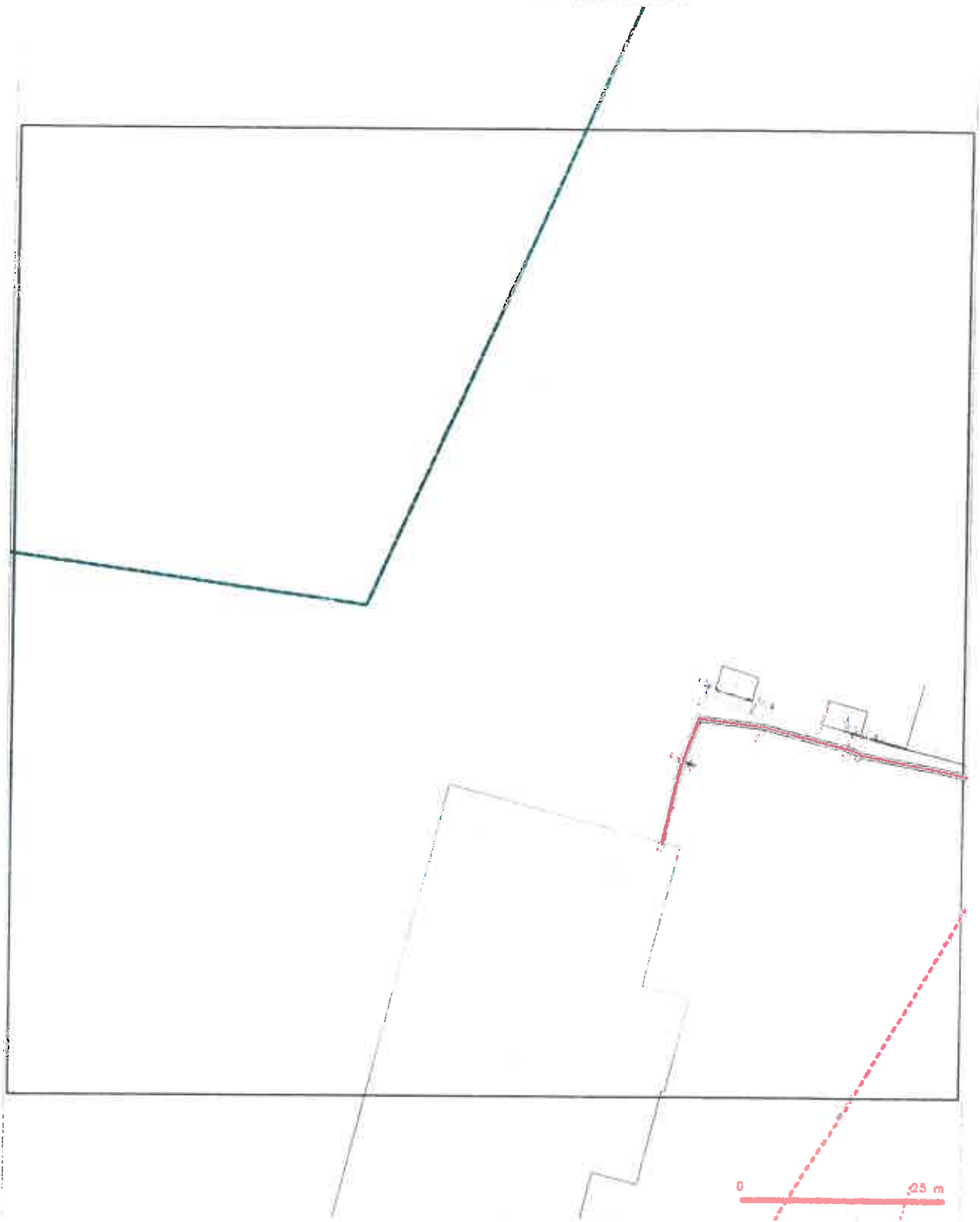


13.1.14

- - - - - stávající stav
- - - - - projektovaný stav
- - - - - projektovaný stav (s výhledem)
- - - - - projektovaný stav (s výhledem)
- - - - - projektovaný stav (s výhledem)
- - - - - projektovaný stav (s výhledem)

- - - - - výhledový stav (s výhledem)
- - - - - výhledový stav (s výhledem)
- - - - - výhledový stav (s výhledem)
- - - - - výhledový stav (s výhledem)
- - - - - výhledový stav (s výhledem)
- - - - - výhledový stav (s výhledem)

SITUAČNÍ VÝKRES - POLYGON 1, list kladu P1-3



1:1000

- | | |
|--|--|
| <ul style="list-style-type: none"> Základná hranica pozemku Hranica pozemku podľa katastra Hranica pozemku podľa katastra s výnimkou Hranica pozemku podľa katastra s výnimkou Hranica pozemku podľa katastra s výnimkou | <ul style="list-style-type: none"> Hranica pozemku podľa katastra s výnimkou Hranica pozemku podľa katastra s výnimkou Hranica pozemku podľa katastra s výnimkou Hranica pozemku podľa katastra s výnimkou Hranica pozemku podľa katastra s výnimkou |
|--|--|



Váš dopis zn.
Ze dne
Naše zn. S9068/P-34048/2023-SŽ-OR PHA-OPS
Listů/příloh 1/0

Vyřizuje Mgr. Pavel Frühauf
Telefon +420 972 224 634
Mobil +420 607 278 010
E-mail Fruhauf@spravazeleznic.cz

Datum 18. září 2023

Vážený pan,
Ing. arch. Michael Karnet

Předběžné vyjádření Správy železnic, státní organizace ke stavebnímu záměru

Na základě předložení stavebního záměru v situaci Stavba železniční zastávky (dále jen SŽ), z.ú. s.ú. 141/1, k.ú. 141/1, Praha (dále jen OR Praha), vydává:

Předběžné vyjádření

Stavba / záměr:	Bazén Příbram
Místo stavby:	Územní plán parc. č. 715, Příbram, územní pozemky SŽ
Účel:	Stavba – bazén v žkm 7, územní plán parc. č. 715, Příbram, územní pozemky SŽ a výhled na železniční trať
Účel:	Stavba
Stavba:	Územní plán parc. č. 715, územní pozemky SŽ, Příbram
Stavba / územní plán:	Územní plán parc. č. 715, územní pozemky SŽ, Příbram

Podle se o podklady pro objemovou studii nového příbramského bazénu. Zájmové území se nachází v blízkosti železniční trati.

Stavební záměr se nachází v ochranném pásmu státního výše uvedené trati, zcela mimo pozemky SŽ.

V územní studii stavebního záměru musí být inženýrské řešení, včetně výhledů na železniční trať SŽ.

SŽ vydá předběžné vyjádření záměru stavby v souladu s předpisy, které musí být dodrženy při realizaci stavby.

1. Stavba musí být navržena v souladu se všemi příslušnými technickými předpisy.
2. Stavba musí být navržena tak, aby ani v budoucnu nedošlo k porušení pravidel provozu dráhy.
3. Navrženou stavbou nesmí být ohrožena bezpečnost dráhy a drážní bezpečnosti ani nesmí být narušena plynulost železničního provozu.
4. Realizace stavby musí respektovat provoz dráhy a rozsah cizních zařízení. V důsledku stavby nesmí dojít ke ztížení, nebo zamezení přístupu a údržby objektů a zařízení v majetku SŽ.
5. Upozorňujeme na negativní vlivy způsobené provozem dráhy (hluk, vibrace) i zhoršení životního prostředí při případných opravách a rekonstrukcích zařízení dráhy, se kterými je nutno počítat, tuto skutečnost respektovat a v rámci stavby zohlednit. Na případné stížnosti plynoucí z provozu dráhy a souvisejících činností nebude brán zřetel.

Upozorňujeme na plánovanou budoucí elektrifikaci trati střídavou trakční soustavou 25kV/50Hz s možností vzniku bludných proudů a na související povinnosti vyplývající z ustanovení zákona č. 266/1994 Sb., o dráhách; veškeré inženýrské sítě a zařízení uložené v zemi musí být opatřeny účinnou protikorozní ochranou nebo musí být zhotoveny z materiálů nepodléhajících korozi – doporučujeme konzultaci se SŽ, Centrem techniky a diagnostiky, Specializované středisko diagnostiky korozních vlivů, Malletova 10/2363, 190 00, Praha 9, kontakty:

- [Ing. Pavel Bojko, T: +420 972 766 432, E: Bojko@spravazeleznic.cz](mailto:Bojko@spravazeleznic.cz)
- [Ing. Michal Svoboda, T: +420 724 500 145, E: SvobodaMi@spravazeleznic.cz](mailto:SvobodaMi@spravazeleznic.cz)

V případě stavebního záměru/činnosti v ochranném pásmu dráhy požadujeme předložit k projednání projektovou dokumentaci zpracovanou pro příslušný stupeň řízení, vypracovanou ve vztahu k dráze.

Do předložené dokumentace je nutné zahrnout veškeré stavby a činnosti v ochranném pásmu, resp. obvodu dráhy, a to i stavby na ohlášení nebo realizované podle § 103 zákona č. 183/2006 Sb. (stavební zákon). Náležitosti projektové dokumentace potřebné pro vydání souhrnného stanoviska jsou uvedeny na webových stránkách SŽ, <https://www.spravazeleznic.cz> → Stavby / Zakázky → Vyjádření ke stavbám v ochranném pásmu dráhy → Ochranné pásmo dráhy OR Praha). Dokumentaci zašlete v elektronické podobě na email ePodatelnaORPHA@spravazeleznic.cz, příp. datovou schránkou uccchjm.

Předložená dokumentace musí obsahovat:

- Technickou zprávu s uvedením pozemků dotčených stavbou v ochranném pásmu dráhy a jejich vlastníků, příp. záborový elaborát pozemků SŽ vč. zakreslu záboru do katastrální mapy
- Plnou moc v případě, že se stavebník nechá zastupovat
- Požadujeme soupis pozemků SŽ a ČD,a.s. dotčených stavbou. Z dokumentace musí být jasně zřejmé, jak budou stavbou pozemky SŽ dotčeny, jakým způsobem budou probíhat stavební práce.
- Situační výkres širších vztahů a podrobnou situaci stavby v ochranném pásmu či obvodu dráhy v měřítku 1:1000 nebo 1:500 s vyznačením vzdálenosti stavby od osy koleje v místě největšího přiblížení, s vyznačením hranic a čísel pozemkových parcel
- Příčné řezy kolmo k trati v místě největšího přiblížení stavby k trati vč. zakreslení osy krajní koleje, pozemků dráhy a mezilehlého terénu (z příčného řezu musí být patrné výškové poměry vzhledem k temenu kolejnice a vzdálenostní poměry vzhledem k ose koleje)
- podle charakteru stavby může být požádáno o doplnění projektu o další podklady

Toto stanovisko je vydáno jako předběžné vyjádření k záměru. Nelze je použít jako podklad pro řízení u příslušného stavebního úřadu nebo pro zahájení stavby.

Pro případné další žádosti a/nebo jiná podání týkající se předmětné stavby bychom Vás rádi požádali, abyste uváděli č. naší zn. pro naši rychlejší orientaci k uvedenému záměru.

Libor Škvára v.r.
náměstek ředitele pro techniku

Za správnost: Pavel Frühauf

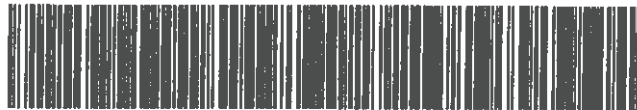
Ověřovací doložka konverze dokumentu

Ověřuji pod pořadovým číslem **3977453**, že tento dokument, který vznikl převedením vstupu v listinné podobě do podoby elektronické, skládající se z **2** listů, se doslovně shoduje s obsahem vstupu.

Ověřující osoba: **Pavel FRŮHAUF**

Vystavil: **Správa železnic, státní organizace**

Datum: **22.09.2023 14:56:34**



106f2042-08b3-4174-89d1-0567ab8f8254



Inženýrsko-geologický průzkum

Rekonstrukce a přístavba
plavecký bazén Příbram

v Příbrami: říjen 2017

vypracoval: RNDr. Miloš Čeleda

Popis profilu a směrné charakteristiky - Plavecký bazén Příbram

Sonda IG průzkumu (N 49°40.76475', E 14°0.20247')

0,00 - 0,30 m	drn, šedohnědá písčitá hlína, humózní
0,30 - 0,70 m	navážka (křemence), kamenitá, šedá
0,70 - 1,95 m	šedohnědý jíl se střední plasticitou, s příměsí kamení a navážky, tuhá konzistence, třída F6 - symbol C¹⁰
1,95 - 3,10 m	rezivě hnědý jíl se střední plasticitou, s příměsí jemně zrnitými kameny, tuhá konzistence (1,95 - 2,2 m pevná konzistence), třída F6 - symbol C1
3,80 - 6,10 m	rezivě hnědý jíl písčitý, tuhá konzistence s příměsí štěrku (křemence, droby, pískovce), třída F4 - symbol CS

kvartér

6,10 - 6,15 m	načervenalé šedé křemence, navětralé, s velmi jemnou příměsí, konzistence ulehlá, třída G3 - symbol G-F
6,15 - 6,20 m	zeleno-fialovo-šedé diabasy, velmi silně zvětralé a navětralé (dle dancovské technologie nevtatelné), třída R5 (dále R4)

starší paleozoikum

hlídina geotechnická nebyla zastižena

Pro stanovení hodnot R_{d1} a γ byly použity údaje z průzkumu sondy IG, které odpovídají zkušebním podmínkám podle ČSN 73 1001 a 73 3050. Zastižena hlídina geotechnická nebyla, byly použity údaje z průzkumu sondy IG.

tabulka č.1

pořad. číslo vrstvy	ČSN 731001	R_{d1} (kPa)	γ (kN.m ⁻³)	φ_{ef} (°)	c_{ef} (kPa)	φ_u (°)	c_u (kPa)	E_{def} (kPa)	ν	β	ČSN 73 3050
I ¹⁾	F6/C1Y	80	17,0	-	-	-	-	-	-	-	3-4
II ²⁾	F6/C1	125	21,0	18	14	0	50	3	0,40	0,47	3-4
III ³⁾	F4/CS	150	18,5	24	16	0	50	4	0,35	0,62	3-4
IV ²⁾	R5	300	22	35	-	-	-	40	0,25	0,83	4-5
V ³⁾	R4	600	23	38	-	-	-	150	0,25	0,83	5-6

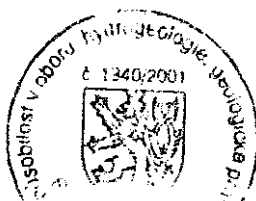
Poznámky :

- ¹⁾ hodnoty jsou uváděny pro tuhou konzistenci
- ²⁾ hodnoty jsou uváděny pro velmi velkou hustotu diskontinuit, jsou uvedeny „zdánlivé“ hodnoty
- ³⁾ hodnoty jsou uváděny pro velmi velkou hustotu diskontinuit, jsou uvedeny „zdánlivé“ hodnoty

V Příbrami, říjen 2017

Vypracoval: RNDr. Miloš Čeleda

RNDr. Miloš Čeleda
Na Planinách 402
Příbram 5
261 01
mobil: 739 31 22 82
e-mail: milosceleda@volny.cz





VRT - ZÁKLADNÍ INFORMACE

Stát	Česká republika	Nadmořská výška - souřadnice Z	497
Jazyk	česky	Inklinometrie (Y/N)	N
Název databáze	GDO	Účel	hydrogeologický
ID	690515	Hydrogeologické údaje (Y/N)	Y
Původní název	PS-1	Hloubka hladiny podzemní vody [m]	6
Zkrácený název	PS-1	Druh hladiny podzemní vody	ustálená
Rok vzniku objektu	2008	Karotáž (Y/N)	N
Poskytovatel dat	Česká geologická služba - Geofond	Provedené zkoušky	hydrogeologické zkoušky a měření - chemické rozborů vody
Hloubka vrtu (m)	50	Hmotná dokumentace (Y/N)	N
Primární dokumentace	GF P121342	Druh objektu	vrt svislý
Souřadnice X - JTSK [m]	1083790	Geologický profil (Y/N)	Y
Souřadnice Y - JTSK [m]	778885	Organizace provádějící	Vodní zdroje, a.s., Praha
Způsob zaměření X,Y	digitalizováno z mapy 1:2000	Organizace blokující	
Výškový systém	odečteno z mapy	Blokováno do	

ZÁKLADNÍ LITOLOGICKÁ DATA

Hloubka[m]	Stratigrafie	Popis
0 - 0.10	Kvartér	hlína jílovitý písčitý hnědá příměs: organický detrit (zbytky)
0.10 - 3	Kvartér	navážka písčitý jílovitý světlá rezavá hnědá příměs: štěrk
3 - 7	Kvartér	hlína jílovitý písčitý rezavá hnědá kameny drobový pískovcový
7 - 16	Kambrium spodní	droba silně zvětralý šedá rezavá hnědá konglomerát ve vložkách
16 - 17.50	Kambrium spodní	diabas
17.50 - 35	Kambrium spodní	břidlice černá
35 - 50	Kambrium spodní	droba rozpukaný šedá hnědá pískovec rozpukaný

LOKALIZACE V MAPĚ



VRT - ZÁKLADNÍ INFORMACE

Stát	Česká republika	Nadmořská výška - souřadnice Z	495
Jazyk	česky	Inklinometrie (Y/N)	N
Název databáze	GDO	Účel	inženýrsko-geologický
ID	620282	Hydrogeologické údaje (Y/N)	N
Původní název	J-1	Hloubka hladiny podzemní vody [m]	
Zkrácený název	J-1	Druh hladiny podzemní vody	suchý vrt
Rok vzniku objektu	1999	Karotáž (Y/N)	N
Poskytovatel dat	Česká geologická služba - Geofond	Provedené zkoušky	
Hloubka vrtu (m)	6	Hmotná dokumentace (Y/N)	N
Primární dokumentace	GF P096838	Druh objektu	vrt svislý
Souřadnice X - JTSK [m]	1083721.60	Geologický profil (Y/N)	Y
Souřadnice Y - JTSK [m]	778848.30	Organizace provádějící	CHEMCOMEX a.s., Praha
Způsob zaměření X,Y	odečteno autory zprávy	Organizace blokující	
Výškový systém	odečteno z mapy autory zprávy	Blokováno do	

ZÁKLADNÍ LITOLOGICKÁ DATA

Hloubka[m]	Stratigrafie	Popis
0 - 0.05	Kvartér	navážka hlinitý písčité slabě ulehý hnědá příměs: humus
0.05 - 0.30	Kvartér	navážka škvárový mylonitizovaný písčité slabě ulehý hnědá
0.30 - 0.60	Kvartér	navážka hlinitý kamenitý jílovitý písčité max.velikost částic 6 cm tmavá hnědá
0.60 - 0.80	Kvartér	beton
0.80 - 1	Kvartér	navážka hlinitý jílovitý písčité kamenitý max.velikost částic 1 dm tmavá hnědá šedá
1 - 2.40	Kvartér	navážka hlinitý jílovitý písčité smouhovitý tuhý rezavá hnědá příměs: štěrk cihly
2.40 - 2.70	Kvartér	navážka hlinitý jílovitý písčité tuhý středně ulehý hnědá příměs: skarn
2.70 - 3.70	Kvartér	hlína jílovitý jemně písčité smouhovitý tuhý pevný rezavá hnědá
3.70 - 4.90	Kvartér	hlína jílovitý jemně písčité tuhý smouhovitý rezavá hnědá příměs: štěrk
4.90 - 5.10	Kvartér	hlína jílovitý jemně písčité tuhý smouhovitý hnědá šedá příměs: štěrk
5.10 - 5.70	Paleozoikum	diabas rozložený písčité jílovitý pevný světlá hnědá šedá
5.70 - 6	Paleozoikum	diabas zvětralý hrubozrnný v ostrohranných úlomcích rozpadavý smouhovitý tmavá rezavá hnědá

LOKALIZACE V MAPĚ

Situace sond - Příbram, okolí bazénu

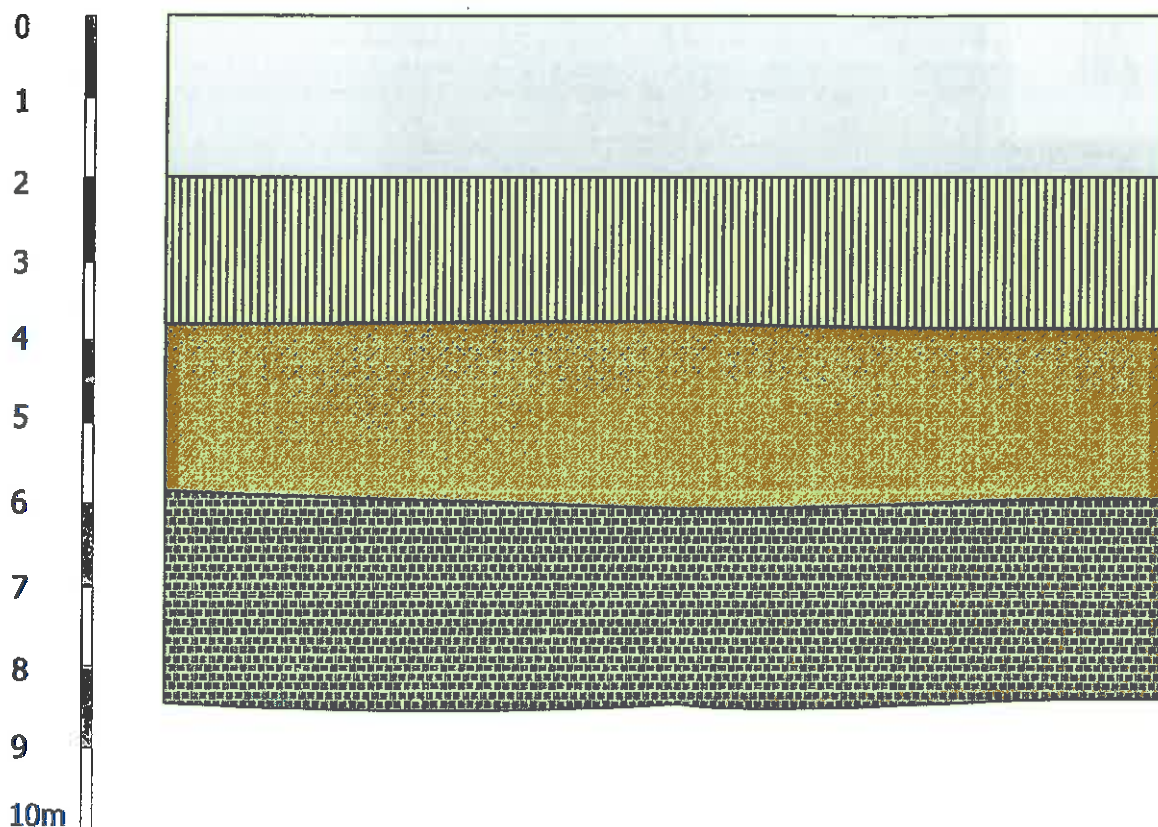
měřítko 1 : 1000



● S1 průzkumné vrty

Schematický geologický řez

založení PB Příbram



humózní hlína, zpevněné plochy, navážky (F6 - CLY) I



jíl se střední plasticitou, tuhá konzistence (F6 - CI) II



jíl písčité (s příměsí šterku), tuhá konzistence (F4 - CS) III



zvětralé a navětralé droby, břidlice, pískovce, diabas (R5, R4) IV a V